

平成 2 7 年 第 6 回
教育委員会臨時會議案

多賀城市教育委員会

平成 27 年第 6 回教育委員会臨時会議事日程

平成 27 年 11 月 4 日（水）

午後 12 時 20 分 開会

多賀城市役所 3 階 第二委員会室

日程第 1 会議録署名委員の指名について

日程第 2 議 事

議案第 24 号 多賀城市いじめ防止基本方針について

報告第 3 号 多賀城市立図書館移転事業の進捗状況について

議案第 24 号

多賀城市いじめ防止基本方針について
このことについて、別紙のとおり決定する。

平成 27 年 11 月 4 日 提出

多賀城市教育委員会

教育長 菊地 昭吾

報告第3号

多賀城市立図書館移転事業の進捗状況について
このことについて、別紙のとおり報告する。

平成27年11月4日提出

多賀城市教育委員会

教育長 菊地 昭吾

多賀城市立図書館移転事業の進捗状況について

1 主な取組の経過概要

年月日	会議名等	概要・議題
平成25年11月22日	教育委員会定例会 (平成25年第11回)	「第二次多賀城市立図書館基本計画」及び「多賀城市立図書館移転計画」策定
平成25年12月2日	東日本大震災調査特別委員会(第28回)	「第二次多賀城市立図書館基本計画」及び「多賀城市立図書館移転計画」について説明
平成26年3月12日	教育委員会臨時会 (平成26年第2回)	多賀城市立図書館条例の一部改正案(指定管理者による管理運営)を市議会に上程することを決定
平成26年3月27日	市議会臨時会 (平成27年第1回)	多賀城市立図書館条例一部改正(指定管理者による管理運営)
平成26年4月10日	教育委員会臨時会 (平成26年第3回)	移転する図書館の平面プラン及び施設構成について説明
平成26年4月15日	東日本大震災調査特別委員会(第33回)	移転する図書館の平面プラン及び施設構成について説明
平成26年4月28日	第1回多賀城市立図書館指定管理者選定委員会	市立図書館移転事業の概要説明及び指定管理者候補者選定に関する審査方法等について確認
平成26年5月7日	第2回多賀城市立図書館指定管理者選定委員会	申請者より選定委員に対し企画提案内容の説明及び質疑の後、審査・審議によりカルチュア・コンビニエンス・クラブ株式会社を指定管理者候補者として選定
平成26年5月15日	教育委員会臨時会 (平成26年第4回)	カルチュア・コンビニエンス・クラブ株式会社を指定管理者候補者にすること及び図書館運営に関する基本事項について承認
平成26年5月27日	東日本大震災調査特別委員会(第34回)	指定管理者の候補者選定、教育財産の取得、図書館条例一部改正の概要について説明

平成26年6月4日	東日本大震災調査特別委員会（第35回）	企業信用調査結果、Tカード導入に関する検討結果について説明
平成26年6月11日 6月13日	市議会定例会 （平成27年第2回）	(1) 財産取得 (2) 図書館条例の一部改正 ア 設置位置の変更 イ 開館時間及び休館日の設定 ウ その他所要の改正 (3) 市立図書館指定管理者の指定
平成26年9月25日	図書館システム構築業務事業者選定委員会	公募により実施。2社が参加し、業務要求水準書に基づく事業提案及びシステムのデモンストレーション等により富士通株式会社東北支社を候補者として選定
平成26年10月22日	教育委員会定例会 （平成26年第10回）	多賀城市立図書館移転事業に関する進捗状況及び今後のスケジュールについて
平成26年10月31日	東日本大震災調査特別委員会（第38回）	多賀城市立図書館移転事業に関する進捗状況及び今後のスケジュールについて
平成26年11月19日	教育委員会定例会 （平成26年第11回）	・多賀城市駅北地区第一種市街地再開発事業の事業計画変更認可申請に係る事前協議内容について ・多賀城市立図書館移転事業に関する進捗状況及び今後のスケジュールについて
平成26年11月26日	東日本大震災調査特別委員会（第39回）	多賀城市立図書館移転事業について（T会員規約関連、施設配置）
平成26年12月25日	教育委員会定例会 （平成26年第12回）	多賀城市立図書館移転事業について
平成27年1月26日	教育委員会定例会 （平成27年第1回）	・財産取得について ・平成27年度の事業内容（移転準備業務委託、奉仕業務委託）
平成27年3月12日	教育委員会臨時会 （平成27年第2回）	財産の取得の変更（多賀城市立図書館用建物及び図書館什器備品一式）について承認

平成27年3月26日	市議会臨時会 (平成27年第2回)	財産の取得の変更(多賀城市立図書館 用建物及び図書館什器備品一式)
平成27年4月1日	図書館移転に係る業務委 託開始	(1) 移転開館準備業務 (2) 図書館奉仕業務 (3) 図書館システム構築業務 (1)、(2)はカルチュア・コンビニエ ンス・クラブ株式会社に、(3)は富士 通株式会社東北支社に業務委託し、図 書館移転に向けた具体業務に着手

2 移転事業に関する取組状況全般について(平成27年11月4日現在)

■各種会議開催回数及び出席人数まとめ

	平成25年度		平成26年度		平成27年度		合計	
	開催回数	出席人数	開催回数	出席人数	開催回数	出席人数	開催回数	出席人数
図書館協議会	7	61	4	29	1	8	12	98
社会教育委員会議	6	45	4	29	2	16	12	90
教育委員会	9	45	9	43	1	4	19	92
行政経営会議	2	22	2	22	0	0	4	44
議会	9	—	7	—	0	—	16	-
先進地視察	9	38	—	—	—	—	9	38
説明会及びワークショップ	10	179	7	82	3	30	20	291
司書との内部協議	5	55	7	62	0	0	12	117
選定委員会	—	—	3	18	—	—	3	18
図書館建築関連打合せ	—	—	7	49	23	439	30	488
図書館運営関連打合せ	—	—	11	64	26	256	37	320
システム構築業務打合せ	—	—	4	45	7	73	11	118
合計	57	445	65	443	63	826	185	1,714

3 新多賀城市立図書館施設の概要と移転業務スケジュール

【新しい図書館が目指す姿】

- ・ 地域、社会で活躍する人材創出のエンジンとなり、地域と市民生活の発展に貢献する教育施設
- ・ 東北随一の文化交流拠点の中核施設

※次頁へ続く

移転後の**新しい図書館**で
変わる・変える

5つのこと

開館日数は？

【現図書館】

275日

※平成20～22年度
平均



【新図書館】

365日

年中無休に！！

開館時間は？

【現図書館】

午前9時



午後5時

(8時間)

【新図書館】

午前9時



午後9時30分

(12時間30分)

約1.6倍に！！

本の収納能力は？

【現図書館】

18万冊

【新図書館】

34万冊

約2倍に！！

利用者が使える広さは？

【現図書館】

612 m^2
/1,541 m^2



【新図書館】

3,093 m^2
/3,342 m^2

5倍超に！！

【ポイント！！ 約40% ⇒ 93%】

座席の数は？

【現図書館】

47席
(1・2階)



新図書館

250席前後
(1～3階)

5倍超に！！

- 1 365日開館 年中無休
- 2 開館時間が午後9時30分まで
(年間 2,200時間⇒4,563時間)
- 3 収蔵数・開架率を大幅に拡大
- 4 利用可能面積 40%⇒90%
- 5 座席数を47席⇒250席前後
(A棟全体だと 400席以上)

ハード(施設構成・配置)に加え
ソフト(運営基本サービス、各種事業)
も全て利用者視点で展開

図書館が有する機能を最大限に発揮

多くの市民に親しまれ利用される
教育施設、公共図書館

多賀城駅北口全景（イメージ）



B棟

北口広場

A棟

再開発ビルA棟（建設中）



再開発ビルA棟（イメージ）



図書館の階層別コンセプト

階数	フロアコンセプト	本のジャンル	BGM
3階	集中して過ごせる 【学習・研究・仕事の場】	歴史、専門書、 参考書	なし
2階	居心地のよい【書斎】の ような空間	文芸、人文、 芸術、自然科学	一部 あり
1階	家族、人々で賑わう 【リビングルーム】	児童書、料理、 旅行、健康、 出産育児、手芸	あり

1 階



1 階



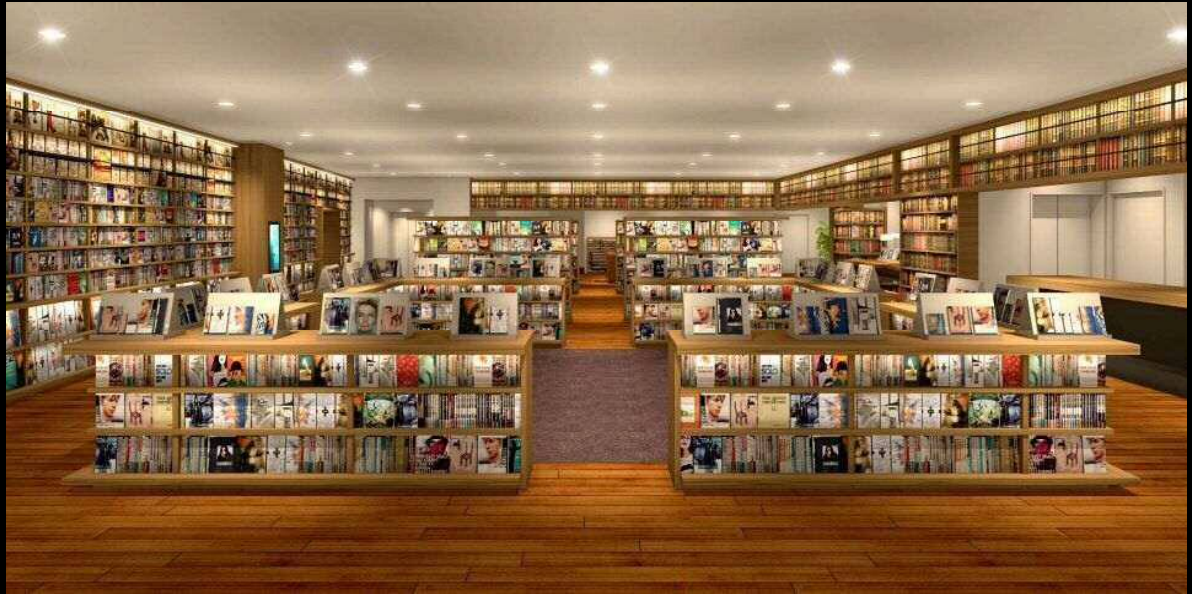
1 階



2 階



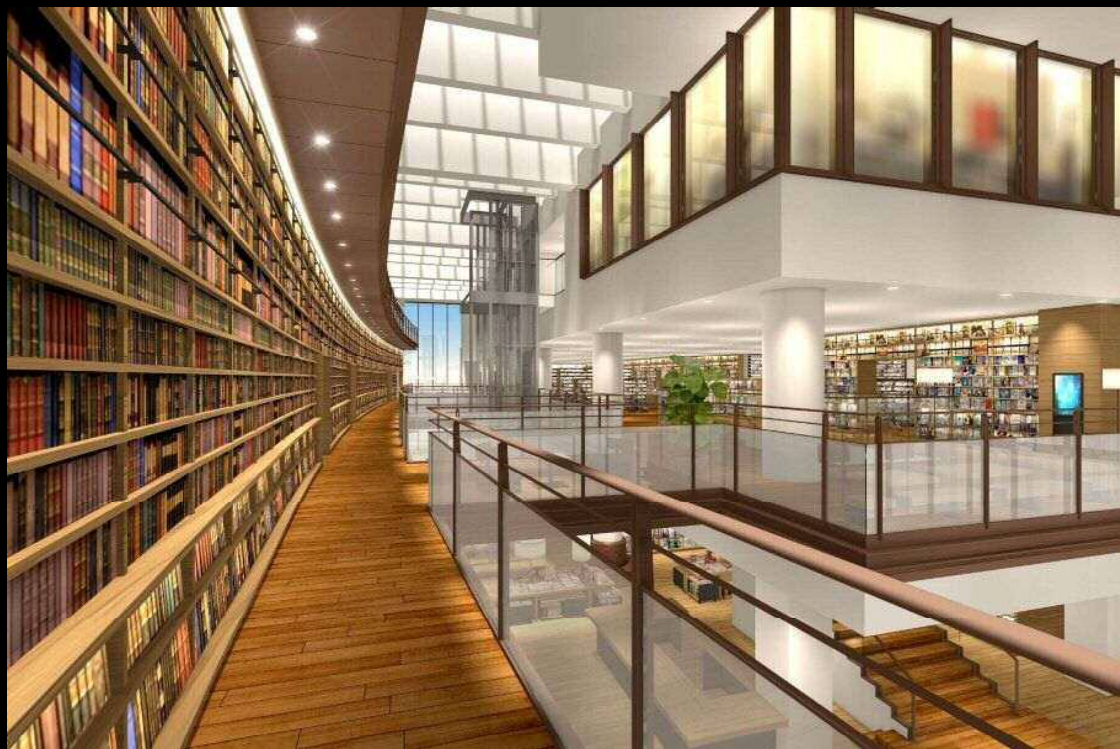
2階



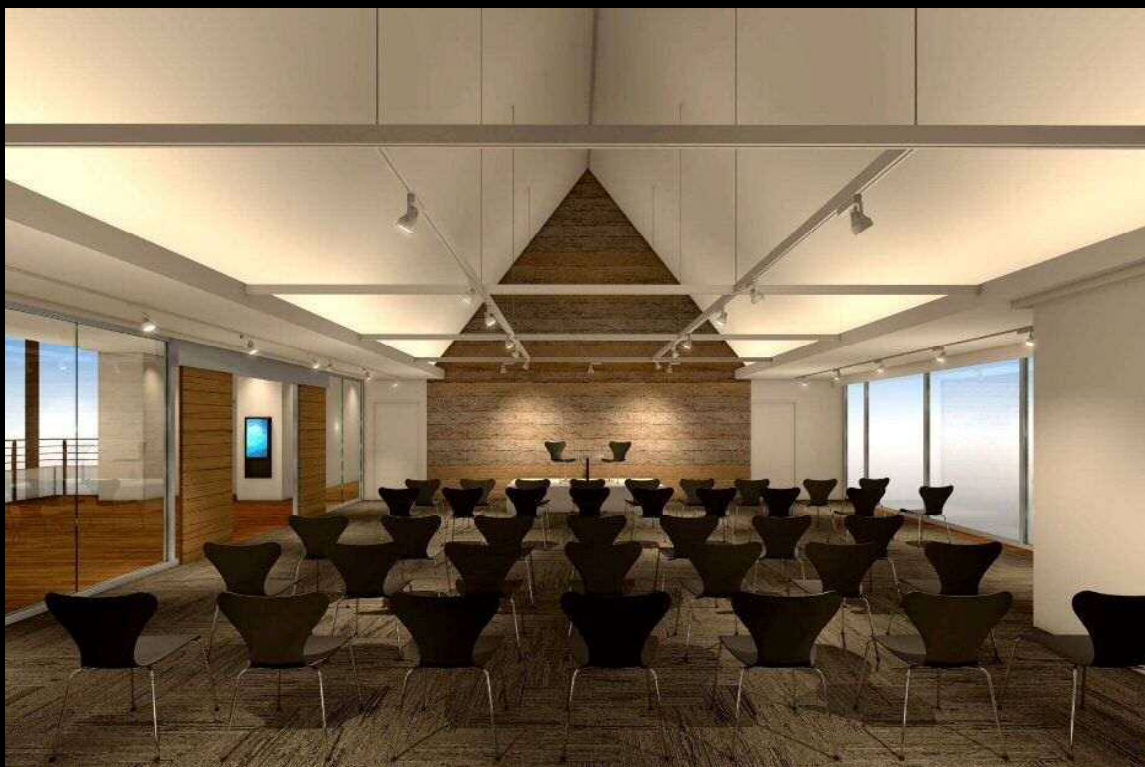
2階



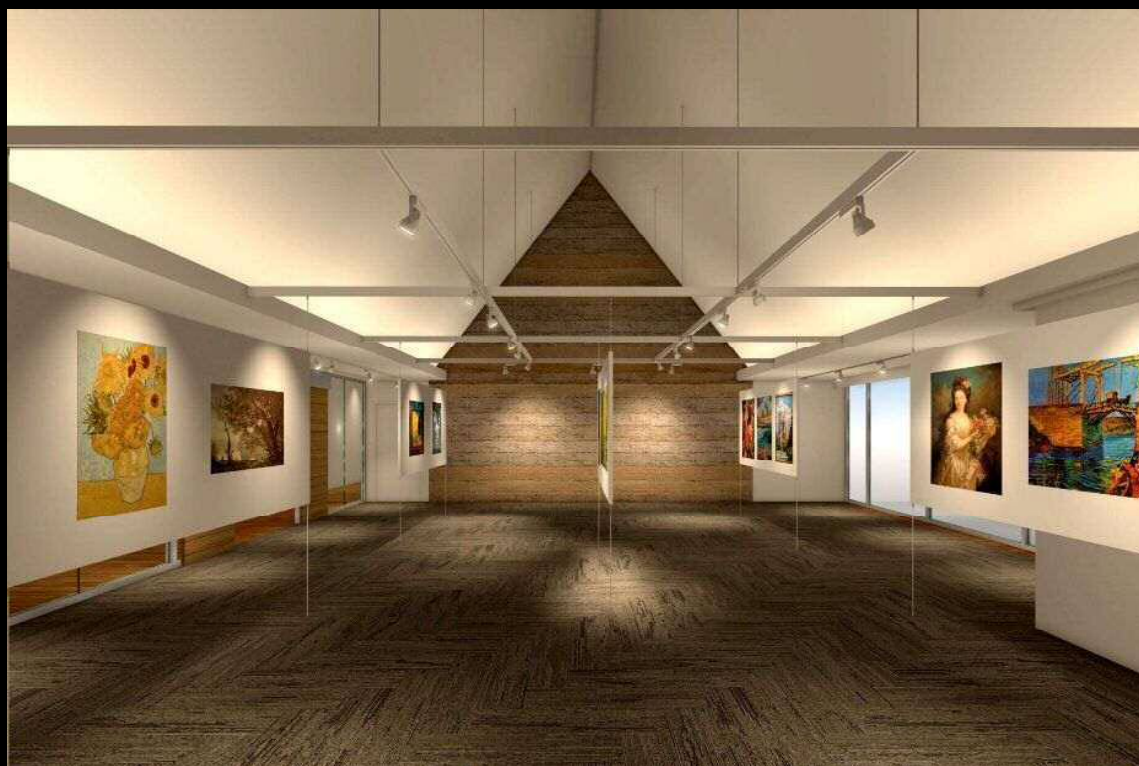
2階



3階イベントスペース（活用例①）



3階イベントスペース（活用例②）



移転業務に関わる 今後の予定・スケジュール

① 現図書館の長期休館

時期	休館・休止する施設(場所)
平成27年9月30日(水) から	本館2階 (調査研究室、視聴覚室)
同年11月30日(月) から	本館全館
同年12月28日(月) から	山王分室、大代分室 移動図書館さざんか号

※広報誌、ホームページ、及び館内で周知

② 移転業務のスケジュール

実施中・完了

① 図書資料への I C タグ 貼付け

● 図書資料、データの整備

● 作業場所の確保

→ 概ね業務計画どおりに進行中

②移転業務のスケジュール

～12月

- 追加蔵書の選定・発注・受入
- 図書資料、データの整備
- 図書の箱詰め作業
- 業務従事者の追加採用

②移転業務のスケジュール

1月(建物竣工)～3月

- 追加蔵書の受入
- 図書、什器類の新館への搬入
- 図書の配架・点検
- 電算機器類の設置、調整

4 移転する多賀城市立図書館基本サービス一覧(案)

平成27年11月4日現在

No.	大項目	小項目	現状	新図書館オープン後の基本サービス				考え方
				本館	分室	移動図書館車(BM)	学校図書室	
1	休館日及び開館時間	休館日	毎月月末の日 年末年始 祝日 月曜 蔵書点検期間 ※平成20年度～平成22年度までの開館実績平均:275日開館 約年間90日休館	年中無休(365日開館)	公民館管理規則に定める休館日 月曜日(休日に当たるときを除く) 休日の翌日(土曜日・日曜日に当たるときを除く) 年末年始	現状のサービス水準を維持 土曜、日曜、祝祭日は運休(平日運行)	各学校の運営と整合を図る	本館は、駅前に移転すること及び新たな図書館利用者の拡大を図るため、本館は年中無休とします。 現状 275/365日開館(H20-22年度実績)
		開館時間	本館/9:00～17:00 山王分室・大代分室/11:00～17:00	9:00～21:30	11:00～17:00	10:00～17:00の間で運行	9:30～14:45 (司書勤務・派遣時間)	本館は、駅前に移転すること及び新たな図書館利用者数の拡大を図るため開館時間を拡大します。併せて市内社会教育施設との整合を図ります。
2	貸出サービス	自動貸出機	なし	自動貸出機5台設置 (スタッフ対応も可)	なし (スタッフ対応)	なし (スタッフ対応)	なし (スタッフ対応)	本館には、利用者のプライバシー保護及び利便性向上を図るため自動貸出機を設置します。また、このことにより業務の省力化が図られ、他業務の充実・向上に努めます。
		図書貸出冊数	1人15点まで 中学生以下は5点まで	一律 1人10点まで			現状のとおり(各学校で決められている貸出冊数)	現状の最大15冊貸出では、期間内に読み切れず、延長の申し出を行うケースが多々あります。より多くの利用者に図書利用の機会を創出するため、一人当たりの最大貸出数を15冊から10冊にします。 また、こどもの読書活動推進のため、児童・生徒の最大貸出冊数を大人と同数にします。
		図書貸出期間	2週間	15日				利用者が分かりやすいように表現方法を改めます。(15日＝借りた曜日の2週間後の同曜日)
		視聴覚資料(AV資料)貸出点数	1人2点まで (小学生以下は貸出不可)	一律 1人2点まで			—	小学生以下への貸出制限をせず、一律1人2点までの貸出点数とします。
		視聴覚資料(AV資料)貸出期間	1週間	15日			—	図書資料の貸出と同じ期間にします。
		資料の延長	利用者の申し出により、予約のない図書資料に限り、2週間延長ができる。AV資料及び貸出期限を過ぎた本は延長不可。	利用者の申し出により、予約のない図書資料に限り、8日延長ができる。 AV資料及び貸出期限を過ぎた本は延長は不可。	利用者の申し出により、予約のない図書資料に限り、15日延長ができる。 AV資料及び貸出期限を過ぎた本は延長は不可。	—	AV資料は資料数が少ないため、現状と同様に延長はしない。	
延滞資料がある利用者への対応	資料延滞中の利用者にも新たな貸出を可能としている。	資料延滞中の利用者には新たな貸出・延長は行わない。			—	より多くの利用者に図書の貸出を可能とするため、資料を延滞中の利用者には新たな貸出は行わないことにします。		
3	返却サービス	市内返却場所	本館、分室、BM、学校(児童のみ)	本館、分室、BM ※児童・生徒のみ学校に設置された返却ポストにも返却可。			学校図書室	現状と同様の取組とします。

No.	大項目	小項目	現状	新図書館オープン後の基本サービス				考え方
				本館	分室	移動図書館車(BM)	学校図書室	
3	返却サービス	館外の返却ポスト	観光案内所 11:00～17:00	駅前観光案内所内のポストは撤去。新たに市内5か所程度に返却ポストを設置予定。			—	利用者の利便性向上のため、市内各所に返却ポストを設置します。
		宅急便返却	なし	あり(全国一律500円)	—		—	遠方者等、来館による返却が困難な方に向けての新サービスです。本館だけの取組とします。
4	予約サービス	資料予約点数	貸出冊数と同数 (高校生以上:図書資料15冊、AV資料2点 中学生:図書資料5冊、AV資料2点 小学生以下:図書資料5冊)	貸出冊数と同数 (図書資料10冊、AV資料2点)		貸出冊数と同数 (図書資料10冊)	—	貸出冊数と同数とします。
		予約者への連絡方法	電話または電子メール	電話または電子メール			—	現状と同様の取組とします。
		予約資料取置期間	2週間	8日間		15日間 ※BMは2週間に1回の巡回予定のため。	—	人気の資料は順番待ちをしているケースが多いため、回転率を上げより多くの利用者が利用できるよう取置期間を短縮しました。期間は短縮しますが、開館時間が拡大するためサービス低下は避けられると考えます。
5	読みたい本のリクエスト	リクエスト	全ての利用者からのリクエストに対応	全利用者からのリクエストに対応			—	現状と同様の取組とします。 リクエストは、利用者の意向調査も兼ねていることから、市民に限定せずに受け付けます。リクエストされた資料は、全て購入するわけではなく選書の検討、手続きを経て最終決定することとします。
6	レファレンス	レファレンス	実施	従来のサービスより向上 レフェラルサービスの充実			—	現状と同様ですが、サービスの向上を図ります。レファレンスサービスのみでなく、レフェラルサービスなどを充実させます。
7	ITサービス	図書検索サービス	本館:利用者が自由に使えるパソコンを4台設置 (1階2台、2階2台) 分室:利用者が自由に使えるパソコンを1台設置	館内主要ポイントに利用者が自由に使えるタブレット端末を11台設置	現状のとおり (館内に利用者が自由に操作できるパソコンを設置)	—		フロア面積及び蔵書数の拡大に伴い、利用者が求める資料を容易に検索することを可能とするため、本館の検索機の台数を増やします。
		利用者用インターネット対応機器	本館:デスクトップのパソコンを2台設置(2階2台)※検索と兼用 分室:デスクトップのパソコンを1台設置 ※検索と兼用	館内で利用可能なタブレット端末を貸出(15台)	現状のとおり (館内に利用者が自由に操作できるパソコンを設置)	—		固定座席にせず、館内で持ち歩けるタブレット端末でインターネットと検索システムを使えるように整備します。
		インターネット接続環境	なし	WI-FI (無線LANインターネット接続)	—			ICT社会への対応と複数のツールを用いて利用者が学習・研究できる環境を整えます。
		こども読書通帳	なし	新規事業として実施			—	
8	視聴覚サービス	視聴覚ブース	本館のみ対応 指定のブース 2席	優先席を指定 (貸出用ポータブルDVDプレイヤー10台)		—		持ち運び可能なポータブルDVDプレイヤーを貸出し、指定のエリアで視聴できます。

No.	大項目	小項目	現状	新図書館オープン後の基本サービス				考え方
				本館	分室	移動図書館車(BM)	学校図書室	
9	障害者サービス	障害者サービス	大活字本 点字本 拡大鏡	大活字本 点字本 拡大鏡 対面朗読 筆談ボード			—	これまでの事業・サービスをより向上するための取組を行います。ハード・ソフトともに全ての利用者に優しい空間とサービスの創出を目指します。
10	蔵書	開架/閉架冊数	10万冊開架、8万冊閉架	21万冊開架(貴重資料以外は原則開架)	両分室とも約1万冊開架、閉架なし		—	本館が有している図書・資料は可能な限り開架し、直接見たり手に取ることができる図書館を目指します。
		資料の分類方法	日本十進分類法		オリジナルジャンルと日本十進分類法の併用		現状のとおり	より本を身近に感じ、求める本を容易に手にすることができるため配架方法を工夫しますが、図書の管理は、引き続き日本十進分類法で行います。
		新聞のタイトル数	9タイトル	9タイトル			—	現状の同数・同種とします。
		雑誌のタイトル数	106タイトル(H26実績)		51タイトル		—	消費スピードの速い雑誌の対応には苦慮していました。今回、図書館として必要な雑誌について、種類とその内容等について再検討を行い50タイトル程度とします。図書館が入居する再開発ビルには、ブック&カフェ方式で事業を展開する蔦屋書店が入居することから、利用施設の一体利用を可能としながら官民連携の枠組の下、市民サービスの向上に努めます。(書店側には数100タイトルの雑誌をそろえる予定。)
11	選書・除籍	選書・除籍基準	図書館スタッフマニュアルに基づき選書及び除籍を実施		教育委員会が定める選書・除籍基準により行う			指定管理者による運営に合わせ、選書・除籍の基準を作成します。指定管理者が図書の購入や除籍をする際は、教育委員会との協議、承認を必要とします。
12	利用環境	席数	47席	200席～250席程度			—	新設の図書館は、滞在型の図書館をコンセプトとしていることから座席数の大幅増加を図ります。
		展示スペース	本館の1階玄関、2階調査研究室前、階段に展示スペースあり。	3階イベントスペース及び周辺に設置			—	市民の学習活動成果発表の場としての活用も想定し、施設設備の整備を行います。
		飲み物	指定した休憩エリアのみ可能	可能(ふた付のもの・ペットボトル・水筒等) ※ただし、郷土資料の閲覧スペース等は全て禁止	不可		—	滞在型図書館具現化のための取組のひとつとして実施します。ただし、図書の汚損の恐れもあることから、ペットボトル等、蓋付きのものに限定とします。
		食べ物	指定した休憩エリアのみ可能	原則不可、外の休憩エリアを案内	不可		—	全ての利用者が気持ちよく利用できるよう館内での食事は認めないこととします。
		喫煙	館内禁煙、館外に喫煙エリア設置	館内禁煙、館外に喫煙エリア設置	館内禁煙、館外に喫煙エリア設置		—	館内は禁煙とし、館外に喫煙所を設置します。
		駐車場	敷地内駐車場及び隣接する市有地(無料)	駅前に新設の市営駐車場(●時間まで無料)	地区公民館敷地内駐車場(無料)		—	現在、市役所内で調整中
		駐輪場	敷地内駐輪場(無料)	駅前に新設の市営駐輪場(●時間まで無料)	地区公民館敷地内駐輪場(無料)		—	現在、市役所内で調整中
13	図書館協議会	図書館協議会	図書館条例に基づき設置	図書館条例に基づき設置			—	
14	その他							

新図書館利用可能カード(案)

平成27年11月4日

カードの種類	既存の図書館カード	既存のTカード(図書館機能付加)	新図書館カード(Tカード機能付)	学校図書館利用カード
デザイン				
		※Tカード機能付きカード多数あり ※クレジット機能付のカードでの図書館利用は不可	※デザインは(案)	
機能	図書館機能 ※従来の図書館カード 新図書館でも継続使用	Tカード機能、図書館機能、 ※利用者が既に保持しているTカードに 新たに図書館機能を付加することができます。	図書館機能、Tカード機能 ※図書館カードにTカード機能付き	学校図書館機能
利用可能な施設等	本館、分室、BM	本館、分室、BM	本館、分室、BM	在籍する学校の図書館
発行手続き場所	本館、分室、BM	蔦屋書店等のTカード発行店	本館	在籍する学校の図書館
図書館機能付加の申込み場所	—	本館、分室、BM	—	—
データ読み取り方法	バーコード	磁気	磁気	バーコード
個人情報及び利用者情報の取扱	図書館利用者及び貸出情報(個人情報)は図書館システム内に保持。	図書館利用者の登録情報(個人情報)は、図書館システム内に保持。ただし、図書の貸出等、図書館サービス利用の際にTカード機能有効性の照会・認証のみを行うため株式会社Tポイント・ジャパン(TPJシステム)に接続。TPJシステムへの接続は、図書館利用登録時に利用者の同意が必要となります。	図書館利用者の登録情報(個人情報)は、図書館システム内に保持。ただし、図書の貸出等、図書館サービス利用の際にTカード機能有効性の照会・認証のみを行うためTPJシステムに接続。TPJシステムへの接続は、カード作成時に利用者の同意が必要となります。	児童・生徒の登録情報は、学校図書館のシステム内に保持。本館とはシステム連結しません。
図書館利用時のTポイントの付与	—	Tポイントは付与せず、利用もできません。	Tポイントは付与せず、利用もできません。	—
Tポイント加盟店によるサービス	—	T会員としてTポイント加盟店による様々なサービスや特典が受けられる。	T会員としてTポイント加盟店による様々なサービスや特典が受けられる。	—

移転後の図書館で収集予定の雑誌

雑誌名		刊行頻度	本館	BM	山王	大代	保管年	冊数	価格	年間発行回数	合計	ジャンル	
あ行	1	A F F (あふ)	寄贈雑誌	月刊	●			2	1	¥0	12	¥0	農林水産省広報誌
	2	一枚の絵		月刊	●			2	1	¥880	12	¥10,560	芸術・美術
	3	栄養と料理		月刊		●		2	1	¥700	12	¥8,400	家庭医学・健康
	4	S-styleせんたいタウン情報		月刊		●		5	1	¥360	12	¥4,320	タウン・地域誌
	5	E S S E		月刊			●	2	1	¥500	12	¥6,000	婦人誌
	6	NHKきょうの料理		月刊	●			2	1	¥545	12	¥6,540	料理・栄養
	7	園芸ガイド		季刊		●		2	1	¥1,200	4	¥4,800	家庭園芸
	8	おひさま		隔月		●		2	1	¥730	6	¥4,380	幼児・児童
	9	オレンジページ		隔週			●	2	1	¥360	24	¥8,640	婦人誌
か行	10	かがくのとも		月刊	●			5	1	¥420	12	¥5,040	幼児・児童
	11	きたごち	寄贈雑誌	月刊	●			2	1	¥0	12	¥0	俳句
	12	クーヨン		月刊		●		2	1	¥700	12	¥8,400	教育技術
	13	暮らしの手帖		隔月	●			2	1	¥926	6	¥5,556	生活情報
	14	クロワッサン		隔週	●			2	1	¥430	24	¥10,320	婦人誌
	15	健康		月刊	●			2	1	¥710	12	¥8,520	家庭医学・健康
	16	現代の図書館	寄贈雑誌	季刊	●			5	1	¥0	4	¥0	出版・読書・図書館
	17	広報	寄贈雑誌	月刊	●			2	1	¥0	12	¥0	広報広聴
	18	小熊座	寄贈雑誌	月刊	●			2	1	¥0	12	¥0	俳句
	19	こどもとしょかん		季刊	●			5	1	¥767	4	¥3,068	出版・読書・図書館
	20	子供の科学		月刊	●			2	1	¥700	12	¥8,400	学習・語学
	21	こどものとも		月刊	●			5	1	¥420	12	¥5,040	幼児・児童
	22	この本読んで		季刊			●	5	1	¥1,080	4	¥4,320	幼児・児童
さ行	23	サンキュ!		月刊		●		2	1	¥420	12	¥5,040	婦人誌
	24	七十七ビジネス情報	寄贈雑誌	季刊	●			2	1	¥0	12	¥0	
	25	Standard		隔月	●			5	1	¥800	6	¥4,800	タウン・地域誌
	26	すてきにハンドメイド		月刊	●			2	1	¥617	12	¥7,404	婦人誌
	27	仙台闊歩		隔月	●			5	1	¥700	6	¥4,200	タウン・地域誌
	28	仙台経済界		隔月	●			5	1	¥670	6	¥4,020	タウン・地域誌
	29	総務省広報誌	寄贈雑誌	月刊	●			2	1	¥0	12	¥0	総務省広報誌
た行	30	ダ・ヴィンチ		月刊	●			2	1	¥650	12	¥7,800	出版情報・書評
	31	滝	寄贈雑誌	月刊	●			2	1	¥0	12	¥0	俳句
	32	天然生活		月刊		●		2	1	¥700	12	¥8,400	婦人誌
	33	図書館雑誌	寄贈雑誌	月刊	●			5	1	¥0	12	¥0	出版・読書・図書館
な行	34	日経ビジネスAssocie		隔週	●			2	1	¥700	24	¥16,800	ビジネス総合誌
	35	日経Health		月刊		●		2	1	¥600	12	¥7,200	家庭医学・健康
	36	NEWTON		月刊	●			2	1	¥1,200	12	¥14,400	自然科学一般
は行	37	俳句界	寄贈雑誌	月刊	●			2	1	¥0	12	¥0	俳句
	38	武道	寄贈雑誌	月刊	●			2	1	¥0	12	¥0	武道
	39	婦人公論		隔週		●		2	1	¥570	24	¥13,680	婦人誌
	40	プラスワンリビング		隔月		●		2	1	¥1,296	6	¥7,776	住居・インテリア
	41	文芸春秋		月刊	●			2	1	¥880	12	¥10,560	総合誌
ま行	42	MAMOR(マモル)	寄贈雑誌	月刊	●			2	1	¥0	12	¥0	自衛隊
	43	みんなの図書館		月刊	●			5	1	¥810	12	¥9,720	出版・読書・図書館
	44	MOE		月刊	●			2	1	¥860	12	¥10,320	絵本・芸術
や行	45	ゆうゆう		月刊	●			2	1	¥720	12	¥8,640	婦人誌
ら行	46	りらく		月刊	●			5	1	¥500	12	¥6,000	タウン・地域誌
	47	レタスクラブ		隔週		●		2	1	¥370	24	¥8,880	婦人誌
新規	48	たまごクラブ		月刊		●		2	1	¥680	12	¥8,160	育児・家庭教育
	49	ひよこクラブ		月刊		●		2	1	¥680	12	¥8,160	育児・家庭教育
	50	かぞくのじかん		月刊	●			2	1	¥820	12	¥9,840	
	51	会社 四季報		季刊	●			2	1	¥2,000	4	¥8,000	
各館タイトル数				35	5	7	4		51			¥326,272	合計51タイトル

現図書館で収集しているが、移転後収集見直し対象の雑誌

雑誌名		刊行頻度	本館	BM	山王	大代	保管年	冊数	価格	年間発行回数	合計	ジャンル
あ行	1	アサヒカメラ	月刊				2	0			¥0	レジャー・趣味
	2	アニメージュ	月刊				2	0	¥890	12	¥0	少年
	3	anan	週刊				2	0			¥0	女性週刊誌
	4	With	月刊				2	0	¥690	12	¥0	婦人誌
	5	WithBaby	隔月				2	0			¥0	育児・家庭教育
	6	ELLE JAPON	月刊				2	0			¥0	婦人誌
か行	7	芸術新潮	月刊				2	0	¥1,440		¥0	芸術・美術
	8	航空ファン	月刊				2	0			¥0	航空・空輸
	9	子どもと読書	隔月				5	0	¥550	6	¥0	出版・読書・図書館
	10	こどものとも 012	月刊				5	0	¥420	12	¥0	幼児・児童
	11	こどものとも 年少版	月刊				5	0	¥420	12	¥0	幼児・児童
	12	子どもの本棚	月刊				5	0			¥0	出版情報・書評
	13	ゴルフダイジェスト	月刊				2	0			¥0	ゴルフ
	14	碁ワールド	月刊				2	0			¥0	囲碁・将棋
さ行	15	サライ	月刊				2	0			¥0	読み物
	16	JTB時刻表	月刊				2	0	¥1,183	12	¥0	交通時刻表
	17	自家用車	月刊				2	0			¥0	自動車・オートバイ
	18	将棋世界	月刊				2	0			¥0	囲碁・将棋
	19	新潮45	月刊				2	0			¥0	読み物
	20	STORY	月刊				2	0			¥0	婦人誌
	21	住まいの設計	月刊				2	0	¥1,250	12	¥0	住居・インテリア
	22	正論	月刊				2	0			¥0	総合誌
	23	世界	月刊				2	0			¥0	総合誌
た行	24	TARZAN	隔週				2	0			¥0	読み物
	25	短歌	月刊				2	0			¥0	短歌
	26	CHANTO	月刊				2	0	¥540	12	¥0	婦人誌
	27	中央公論	月刊				2	0			¥0	総合誌
	28	釣り東北	月刊				2	0			¥0	釣り
	29	テニスマガジン	月刊				2	0			¥0	球技
	30	鉄道ジャーナル	月刊				2	0			¥0	趣味の乗り物
	31	特選街	月刊				2	0			¥0	生活情報
	32	Number	隔週				2	0			¥0	スポーツ
	33	ニコラ	月刊				2	0	¥500	12	¥0	少女
な行	34	日経ウーマン	月刊				2	0	¥580	12	¥0	婦人誌
	35	日経エンタテインメント	月刊				2	0			¥0	生活情報
	36	日経TRENDY	月刊				2	0			¥0	生活情報
	37	日経マネー	月刊				2	0	¥730	12	¥0	ビジネス
	38	non・no	月刊				2	0			¥0	婦人誌
	39	俳句	月刊				2	0			¥0	俳句
	40	花時間	季刊				2	0			¥0	家庭園芸
は行	41	母の友	月刊				2	0			¥0	育児・家庭教育
	42	BE-PAL(ビパル)	月刊				2	0			¥0	アウトドア・海・山
	43	BISES(ビス)	隔月				2	0	¥1,650	6	¥0	家庭園芸
	44	ピチレモン	月刊				2	0	¥510	12	¥0	少女
	45	プレジデント	隔週				2	0	¥0		¥0	ビジネス総合誌
	46	文学界	月刊				2	0	¥970	12	¥0	文学・文芸総合
	47	ベビモ(Baby&mother)	季刊				2	0			¥0	育児・家庭教育
	48	Mr・PC(ミスター・ピーシー)	月刊				2	0			¥0	コンピューター
ま行	49	ミセス	月刊				2	0			¥0	婦人誌
	50	MEN'S NON・NO	月刊				2	0			¥0	ファッション
	51	MORE	月刊				2	0			¥0	婦人誌
や行	52	山と溪谷	月刊				2	0			¥0	アウトドア・海・山

ら行	53	ランナーズ		月刊					2	0			¥0	スポーツ・一般
	54	L E E		月刊					2	0			¥0	婦人誌
	55	歴史読本		季刊					2	0			¥0	読み物
	56	レディブティック		月刊					2	0			¥0	ファッション
	57	ロードライダー		月刊					2	0			¥0	自動車・オートバイ
わ行	58	What's in?		月刊					2	0			¥0	音楽・オーディオ
	59	和楽		月刊					2	0			¥0	婦人誌