

REFORMA SOCIAL, SERVEIS ASSISTENCIALS I HIGIENISME A LA BARCELONA DE FINAL DEL SEGLE XIX (1876-1900)

Horacio Capel i Mercè Tatjer

L'any 1891 és una fita important en l'evolució de la Barcelona contemporània. En aquesta data es produeixen tres esdeveniments ben significatius: l'aprovació del pla de sanejament, la publicació d'unes noves ordenances municipals i la creació de l'Institut Municipal d'Higiene. Tots tres són representatius dels canvis que s'experimenten durant el darrer quart del segle XIX, canvis que es relacionen amb allò que, de manera general, podríem denominar la transició urbana des de la ciutat liberal de la primera revolució industrial cap a la ciutat neotècnica i postliberal que, al seu torn, està canviant avui davant els nostres ulls.

A Espanya i Barcelona aquests canvis coincideixen amb el període polític de la Restauració, en el qual la burgesia, cada vegada més atemorida pel record del Sexenni revolucionari i la contemplació de l'ofensiva proletària, es fa cada vegada més conservadora i dissenya un ampli i refinat programa de sometiment de les classes populars, alhora que de millora de les seves condicions de vida per tal d'allunyar el perill de subversió.

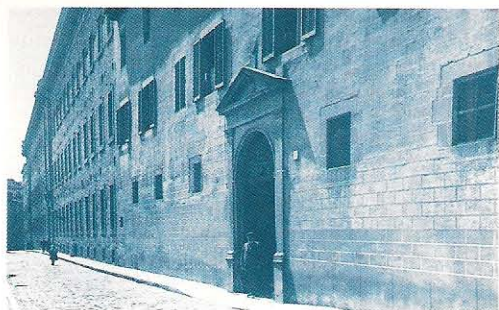
La ciutat i els municipis que li són agregats el 1897 havien experimentat un creixement continuat al llarg de la segona meitat del vuit-cents, de manera que dels 244.401 habitants que tenien el 1860 varen passar a superar els 500.000 el 1900.

Barcelona, per la seva població, tenia un paper hegemònic a Catalunya, donat que el 1910 concentrava el 24% de la població catalana gràcies a la immigració procedent del mateix territori català i de les àrees limítrofes d'Aragó, València i Balears.

El municipi de Barcelona segons els límits creats el 1897 es caracteritzava per la seva base econòmica de tipus industrial i presentava grans contrastos socials amb funcions, comportaments demogràfics i condicions d'habitabilitat fortament diferenciats. Es podia destacar un espai central de classes altes de millor qualitat edificatòria amb funcions administratives, financeres i comercials situat en el que avui coneixem com Barri Gòtic, de la Mercè i Ribera, amb el seu eix representatiu que és la Rambla. Aquest espai central es prolongava pel Passeig de Gràcia fins al recentment urbanitzat Eixample, amb funcions de lleure i de residència de classes mitjanes i altes.

La resta de la ciutat antiga i la Barceloneta, caracteritzades per la seva activitat industrial encara potent malgrat els trasllats a la perifèria, contenien barris populars i obrers en què les condicions d'habitabilitat i de morbiditat a final del segle XIX no hauran variat gaire des de les descripcions d'Ildefons Cerdà el 1856.

A la perifèria, hi destacaven els municipis industrials vinculats als principals eixos de comunicació ferroviària com Sant Martí i Sants, juntament amb els de funció més diversificada com Sant Andreu, Les Corts o Gràcia. Al peu de Collserola, Sant Gervasi, Sarrià i Horta, amb dificultats de comunicació amb Barcelona, es manteniren amb un caràcter rural alhora que de residència secundària que, en el cas de Sarrià i de Sant Gervasi, varen tendir a esdevenir permanent quan la creació del ferrocarril de Sarrià, a mitjan segle passat, en facilità l'accés al centre de la ciutat.



Façana de la Casa Provincial de Caritat. Foto: Brangulí, Institut Municipal d'Història de la Ciutat, Barcelona.

Les dures condicions de la vida obrera

En aquest espai fortament segregat en què s'havia convertit l'aglomeració barcelonina, el darrer quart del segle XIX, les classes populars tenien unes condicions de vida dures, agreujades arran de les crisis econòmiques conjunturals que augmentaven espectacularment el nombre de desocupats.

El nivell més baix d'aquesta escala estava representat pels indigents, els que estaven totalment mancats de mitjans per a la subsistència.

L'augment de captaires a la ciutat era un reflex clar i immediat de l'augment de la pobresa, i normalment anava unit a les males collites o a les crisis econòmiques. Les primeres podien provocar l'abandonament de les llars per part d'una població camperola famolenca que es dirigia a la ciutat cercant desesperadament la manera de sobreviure. Les segones deixaven en la misèria més espantosa els aturats de la indústria o el comerç, que passaven a engrandir el nombre d'indigents.

El problema de la pobresa i la mendicitat és una constant a Barcelona al llarg de tot el segle XIX, i les autoritats es veieren obligades repetidament a prendre mesures en contra, mirant d'aturar les seves possibles conseqüències sobre la vida ciutadana. S'hagueren de dictar bans i mesures legals contra la mendicitat i la pobresa, com a mínim, en vint-i-cinc anys diferents.⁽¹⁾

La resposta de les autoritats era sempre la mateixa. Primerament, els grups benestants feien sentir les seves queixes per mitjà de la premsa o directament davant dels diferents òrgans de govern, pressionant perquè desaparegués del carrer aquesta plaga de la mendicitat "*tan impropia en la població culta y laboriosa, que si bien es recurso de los verdaderamente necesitados, sirve de salvaguardia a vagos y criminales*", com s'expressava en un ban del 1836; o bé es considerava la conveniència de vetllar "*por la seguridad de las personas y de sus intereses, dignas siempre de la preferente atención por parte de las autoridades*" (ban del 1855). Les mesures adoptades ordenaven, abans de tot, la "classificació" dels captaires i indigents segons salut, aptitud per al treball, sexe, edat i lloc de naixement i residència, mirant de distingir, sobretot, la pobresa autèntica, a la qual s'havia d'ajudar, de la falsa, que calia reprimir. Els pobres incapacitats de la ciutat eren conduïts a la Casa de la Caritat o a altres establiments de beneficència, on romanien confinats fins que algú solvent els avalava, i es detenien i expulsava, de vegades amb terminis peremptoris de 48 hores, els pobres forasters per tal que fossin alimentats en els seus pobles d'origen. A partir d'aquest moment, la mendicitat solament la podien exercir els pobres autoritzats per un certificat de l'Ajuntament o bé, —com el 1867— per mitjà de xapes daurades i numerades. De fet, a la segona meitat del segle, aquestes mesures excepcionals no feien més que reiterar allò que s'establia a les ordenances municipals del 1857 i 1891, que varen prohibir la mendicitat als carrers, ordenaven recollir els captaires i enviar-los a establiments de beneficència, expulsaven els forasters i solament permetien resar oracions en públic o captar a les portes de les esglésies a aquells que obtenien de l'autoritat el corresponent permís, és a dir, aquells que el 1891 s'anomenen "captaires d'ofici".⁽²⁾



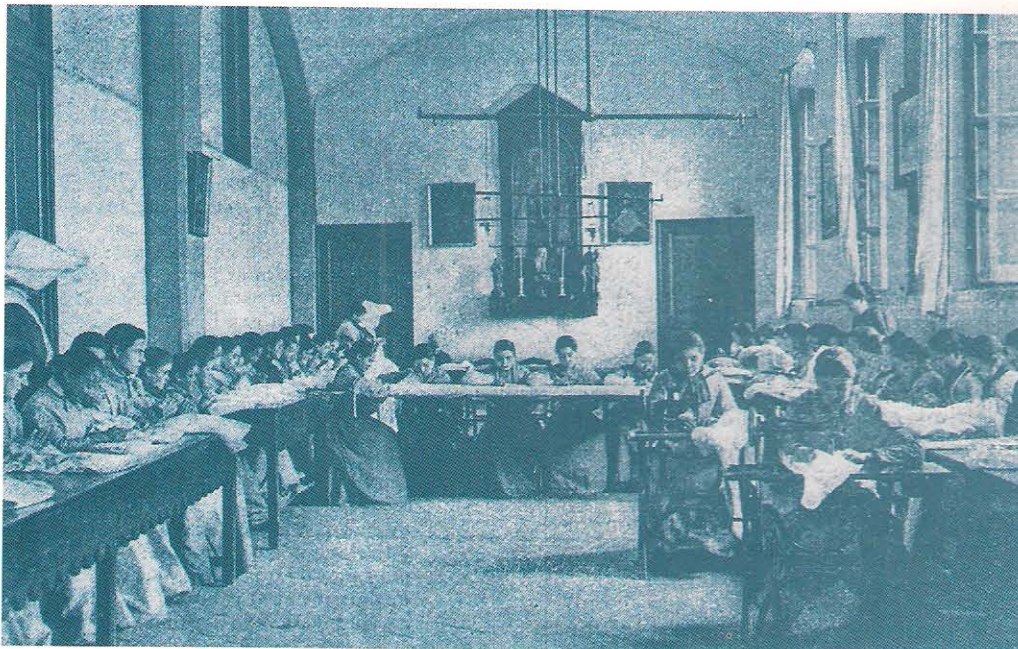
Els bans amonestaven sobre els perills que les almoines mal repartides poguessin fomentar el vici i l'ociositat, i feien posar en guàrdia sobre l'abundància de falsos pobres i de ganduls i perversos, i advertien que *"a los pobres válidos no se les procure socorro sino trabajo"*, sens dubte un desig pietós en èpoques de crisi econòmica i atur.

Eventualment, no obstant, es podien organitzar treballs públics per tal d'ocupar els aturats, de vegades per mitjà de sorteigs entre tots els aspirants, s'obrien subscripcions controlades per juntes parroquials o de beneficència, o bé s'organitzaven curses de toros, funcions benèfiques i loteries per atendre els aturats amb els seus beneficis.

En casos molt greus, les doctes corporacions emetien informes sobre les causes i possibles remeis de la mendicitat: l'Acadèmia de Medicina Pràctica, Acadèmia de Legislació i Jurisprudència, la Societat Econòmica d'Amics del País, l'Ateneu o Juntes especials nomenades pel Governador i altres autoritats varen elaborar en diferents ocasions bases per a acabar amb *"aquel perdurable símbolo de la tragedia humana"*. Les conclusions d'aquestes reflexions generalment proposaven juntes de socors, patronats de pobres o asils i cases de beneficència, així com l'organització de l'assistència domiciliària, suggerint també la conveniència de donar treball als necessitats.

Durant els anys que considerem aquí, el nombre de pobres es va fer notar de manera extraordinàriament visible el 1879, any en què l'Ajuntament va dictar un ban a causa del *"crecido número de mendigos que recorren las calles de esta capital con grave detrimento de la fa-*

Bullella d'un sorteig del febrer de 1855 on estaven en joc "tres suertes de cerdo". Els beneficis estaven destinats als "espositos" de l'Hospital de la Santa Creu. Foto: Institut Municipal d'Història de la Ciutat, Barcelona.



Sala de labors de noies de la Casa de Caritat de Barcelona. L'Esquella de la Torratxa, 29 maig 1896. Foto: Institut Municipal d'Història de la Ciutat.

ma de culta y caritativa de que la misma goza". El 1886, coincidint amb la fase de màxima crisi econòmica, l'alcalde Rius i Taulet considerava que "*una tolerancia justificada quizás por exigencias del momento y convertida ya en intolerable abuso*" havia estat la causa que anessin a Barcelona "*cuantos utilizan la pobreza aparente o real como medio abonado de subsistencia o recurso a que la holgazanería acude para eludir la santa ley del trabajo*" i ordenava, per a "*alejar de la vista del público espectáculos repugnantes*", recloure els pobres a l'Asil provisional del Parc i expulsar els forasters. El març del 1888 els alcaldes de tots els pobles del Pla es reunien a Gràcia per tal de discutir sobre l'atur de la població i sobre un possible programa d'obres públiques que facilités treball als desocupats. Les obres de l'Exposició varen contribuir, sens dubte, a mitigar un problema que explícitament ja es començava a relacionar amb les qüestions higièniques.⁽³⁾

La crisi de l'últim lustre de segle es va fer sentir també en un augment de la mendicitat i en l'adopció de les corresponents mesures. Des del 1896 es torna a parlar d'una Junta de Socors, presidida per l'Alcalde, el 1898 s'han d'obrir les cuines econòmiques a diversos punts de la ciutat i el 1899 s'estudien mesures per a disminuir "*el sinnúmero de mendigos en su mayoría forasteros que acosan a los transeuntes hasta recabar de ellos una moneda*". El segle s'acomiadava amb una crítica situació que era descrita així per un testimoni presencial:

"desconsolador por lo repugnante era el cuadro que ofrecía Barcelona en 1899. Tropezábase por todas partes con ancianos cubiertos de pingos; hombres demacrados cuyos rostros denunciaban las huellas de devoradora anemia; mujeres sucias y desgredadas; seres inútiles exponiendo al público sus atrofiados miembros o falta de alguno de ellos; idiotas, ciegos, paralíticos y mudos, agitando campanillas y lanzando gritos guturales; y, finalmente, huestes de tiernas criaturas, especie de monos sabios que al acercarse al viandante solicitando una limosna, las más de las veces hacíanlo con la exclamación desgarradora ¡tengo hambre!" ⁽⁴⁾

Però la mendicitat era la cara més visible de la misèria i anava acompanyada d'una pobresa general entre els immigrants arribats a la ciutat i d'unes condicions molt dures de vida entre la classe obrera en general.

De fet, a la concepció de la pobresa que hi havia en aquells anys, generalment es distingia entre el que podríem anomenar una pobresa conjuntural, lligada a les crisis econòmiques i traduïda en augment de la mendicitat, i una pobresa estructural i permanent, lligada sens dubte a les condicions de l'acumulació amb explotació de la mà d'obra. Aquesta pobresa, no obstant, es presentava ideològicament com un resultat de la incapacitat física o mental dels individus, o bé com una conseqüència de la ganduleria i de la manca de virtuts com l'hàbit d'estalvi, la morigeració en els costums, l'aplicació al treball i altres valors que constitueixen el *catecisme* de la burgesia decimonònica.

En qualsevol cas, aquesta pobresa estructural i permanent afectava una proporció notable de les classes populars –difícil d'establir en aquest moment– sota la forma d'una gradació que

anava des dels "pobres de solemnitat" als "pobres vergonyants" i, per sobre d'aquests, a un proletariat que solament disposava d'allò imprescindible per a sobreviure, per a reproduir la seva força de treball.

Tot i que els informes i descripcions que varen fer els contemporanis sobre la duresa d'aquesta situació són nombrosos i contundents, es fa difícil saber de moment el que aquests testimonis representaven en una perspectiva internacional comparada. És possible que, tal com ja informaven els cònsuls britànics a Barcelona cap a la meitat del segle, la situació del treballador en aquesta ciutat fos millor que a les ciutats angleses i que les jornades de treball fossin molt menys llargues i dures.⁽⁵⁾ I és probable que, des del punt de vista de l'alimentació, l'abundància i varietat de verdures en una dieta essencialment vegetariana, la relativa barator de l'oli o el peix i ràpida aplicació d'innovacions zootècniques a l'avicultura i cunicultura, proporcionessin una alimentació sana i equilibrada a les classes populars i especialment a la menestralia i obrers qualificats.⁽⁶⁾ Particularment a aquells que tenien una feina estable, amb independència de les condicions en què es realitzés.

Tot i així, la duresa d'aquestes condicions laborals, amb jornades d'onze i dotze hores diàries, a més del temps de transport, els salaris baixos, la inseguretats en l'ocupació i l'absència de seguretats socials per a casos de malaltia i vellesa, feien extraordinàriament dura la vida del proletariat. L'anèmia, l'elevada morbiditat, la reduïda esperança de vida, l'analfabetisme i l'amuntegament en habitatges insalubres eren el corol·lari inevitable d'aquesta situació repetidament denunciada per metges, enginyers i funcionaris.

El problema de l'habitatge era particularment greu per la seva incidència en les estructures urbanes. Incapaços, pels seus baixos salaris, de pagar el lloguer d'un pis digne i sotmesos a l'avarícia i arbitrarietats dels arrendadors, els membres de les classes populars s'amuntegaven en sòtans i habitacions sense les mínimes condicions higièniques; aquests habitatges, malgrat tot, eren una bona font d'ingressos per als propietaris.

La descripció que féu García Fària davant el Congrés Internacional de Ciències Mèdiques celebrat a Barcelona el 1888, generalitzant a partir dels seus amplis coneixements dels barris populars de Barcelona, resulta ben expressiva i val la pena de reproduir-la, malgrat la seva extensió:

"Al examinar las casas de los barrios obreros, se observa que presentan mayor número de aberraciones en punto a higiene que las construidas en las calles de primer orden, cuyas lujosas edificaciones encierran análogos errores, aunque ocultos bajo el fastuoso aspecto de un espléndido decorado de oropel.

La puerta en las viviendas de obreros, es mezquina, de mal aspecto y facilita el ingreso a un prolongado y estrecho vestíbulo que termina en la escalera, la cual toma escasa e indecisa luz de un patio reducidísimo e inmundos; en este vestíbulo frecuentemente lleno de basura en el suelo y de mugre en las paredes se ve a menudo una tapa de madera que cubre el depósito de letrinas, que despide frecuentemente una hedor infecto irresistible; ascendiendo por la es-

calera oscura y estrecha, se llega a los descansos de los pisos exteriores e interiores, en los cuales muchas veces se hallan reunidos los niños y aún las personas mayores de la familia, que no disponiendo de capacidad ni de aire suficiente en el interior de la casa rebasan las puertas y pasan allí muchas horas del día jugando o trabajando.

En el interior de la reducida vivienda se observan varias habitaciones oscuras, de paredes sucias de color indefinible y ofreciendo una distribución, cuyos principales defectos son el subdividir demasiado los locales queriendo multiplicar el número de piezas, en perjuicio de sus condiciones, al extremo que muchas de ellas resultan sin luz ni ventilación directa a pesar de lo cual se destinan a dormitorios, cuyas condiciones sanitarias son detestables. Debe también mencionarse la situación de la casa, pues algunas hay tan mal orientadas que jamás o rarísima vez tienen la suerte de verse visitadas por los rayos vivificadores del Sol, debiendo serlo en cambio con frecuencia por el médico, justificando el proverbio italiano que dice que donde no entra el sol, entra el médico. Además el extraordinario desarrollo de la parte edificada de la casa establece la mancomunidad de la respiración de aire viciado de las distintas habitaciones o pisos y se facilita la propagación y desarrollo de graves enfermedades infectivas y contagiosas; por virtud de esta misma causa los patios y los muros de estos distan a veces tan solo un metro, no pueden contribuir a la ventilación y saneamiento de la casa y en muchos casos ni siquiera proporcionan espacio suficiente para dar cabida a los escusados, cuyo emplazamiento se fija entonces en el interior de las cocinas y comedores. Esto ocurre hasta en los pisos principales, y los superiores a éstos, lo cual explica que en los bajos y sotabancos las aberraciones sean todavía más frecuentes.

Los defectos precitados, obra del que proyectó o construyó la casa se agravan todavía por las deplorables exigencias de la miseria que con frecuencia obliga a los inquilinos de muchas casas a realquilar gran parte de su reducidísima vivienda, de suerte que son a veces tres y más familias las que casi en común habitan un solo piso que es naturalmente incapaz para cualquiera de ellas." (7)

Les penoses condicions de vida de les classes populars havien de generar un clima de conflicte social, trencant els rígids marcs imposats per l'ordenament legal de la Restauració. Després del fracàs de l'experiència revolucionària del Sexenni, la Llei electoral del 1878 havia imposat la tornada al sufragi censitari, i per tant el nombre d'electors al municipi de Barcelona mai no va sobrepassar la xifra de 10.400 persones i la participació efectiva es va situar entre el 23% i el 39% d'aquesta xifra, percentatge que va ser encara menor (entre un 10% i un 36% del cens electoral) quan arran de la Llei electoral del 1890 es va tornar al sufragi universal i el cens augmentà a 52.600 electors el 1893 i a 92.400 amb les annexions dels municipis del Pla.⁽⁸⁾

Malgrat això, és a dir, tot i que, per condicionants de la Llei o per voluntat pròpia, la major part de la població no participava en el joc polític establert, el conflicte estava sempre latent i els sectors populars anaren fent sentir la seva presència cada vegada més intensa a la ciutat, reclamant de l'administració una millora en les seves condicions de vida. En això, hi tingué sens

dubte influència la presència cada cop més amenaçadora de les organitzacions obreres.

Després del cop d'Estat del general Pavía, el 1874, hi va haver set anys de prohibició per als moviments proletaris, però el 1881, amb l'arribada de Sagasta al poder, es va passar a una situació de major permisivitat i tolerància, consolidada amb la Llei d'Associacions de 30 de juny del 1887. La major capacitat d'actuació obrera durant la crisi econòmica dels vuitanta va permetre una lluita més decidida en defensa de la millora de les condicions de vida, amb l'organització de vagues –com la de portuaris del 1884 i de paletes el 1887, vaga general de maig del 1890, etc.– i l'aparició d'un moviment sindical socialista i anarquista que amb les seves accions violentes, en el darrer cas, féu que Barcelona es guanyés el qualificatiu de "la Rosa de Foc".⁽⁹⁾

Barcelona es converteix en una ciutat de conflicte, lloc d'enfrontament irreconciliable de dos grups socials amb projectes d'organització social –i potser urbana– divergents. Els anys 1884-1909 constitueixen un període de conflicte social, de vagues, d'atemptats anarquistes, que donen pas a dures mesures restrictives (processos contra líders sindicals o terroristes, estat d'excepció el 1897 i prohibició de manifestacions públiques, estat de guerra el 1899 per les protestes per la puja d'impostos, estat de guerra el 1900 i vagues de tramvies) així com crides d'atenció sobre la necessària prudència en el tractament dels temes socials.

La por de la revolució

Amb el record del Sexenni, les classes burgeses eren plenament conscients del perill d'una revolució social. I la seva inquietud es reflecteix repetidament en els debats urbanístics de l'època.

Arran de les propostes fetes per l'Ajuntament de Barcelona per a l'annexió dels pobles del Pla, l'Ajuntament de Gràcia assenyalava, juntament amb altres argumentacions, el greu perill que hi havia que "elements pertorbadors" de Barcelona s'unissin als dels municipis veïns i aleshores –es preguntava– *"¿quién garantiza que mañana, defendida por la muralla natural que forman las montañas que la circundan, no sobrevenga un trastorno imponente que exija torrentes de sangre para dominarlo?"* Així doncs, la conclusió era: *"a Barcelona tampoco le convenría una fusión que vendría a dar mayor fuerza a los elementos nocivos que encierra"*.⁽¹⁰⁾

En el mateix sentit va argumentar el consell municipal de Sants: *"En las grandes y, por desgracia, frecuentes convulsiones políticas o sociales, Sans habría de seguir la suerte de Barcelona, cuyos gérmenes de perturbación son más numerosos y de más poder y cuyas aspiraciones suelen ser más trascendentales, resultando de las agregaciones a un centro más perturbador, mayor dificultad para dominarlas con grave peligro para las cuestiones de orden público"*.⁽¹¹⁾

Tots els ajuntaments amenaçats per l'annexió insistiren novament en el mateix tema en la seva exposició del 1879 argumentant: *"¿Se ha calculado bajo el punto de vista militar y estra-*

tégico las consecuencias de una medida semejante? ¿No se puede llegar un día en que las turbulencias de un partido agiten las masas atizando el fuego de una insurrección?"⁽¹²⁾

L'alcalde de Barcelona Manuel Girona va poder respondre a tot aquest tipus d'argumentacions assenyalant que la separació jurídica no impediria la unió dels elements revoltosos. Però, a més a més, considerava que "*verificada la fusión encontraría menores obstáculos la apertura de las grandes vías estratégicas en las cuales podrían colocarse convenientemente los cuarteles, siendo esto una garantía de la facilidad con que se verificaría la represión de cualquier motín que estallase*".⁽¹³⁾

En funció d'aquests criteris es localitzarien més tard, efectivament, les noves casernes; de moment, en espera de les annexions, la remodelació de la Ciutadella originà la caserna de Jaume I al carrer Wellington (1888) i el 1892 la caserna del carrer Tarragona s'instal·lava en el límit del terme municipal barceloní.

Posteriorment, aconseguida ja la integració dels municipis veïns, els nous aquarteraments se situaren (1927) com ho havia imaginat l'alcalde Girona: el de cavalleria de Lepanto sobre la prolongació de la Gran Via cap a Sants i l'Hospitalet, el d'infanteria del Bruc a la continuació de la Diagonal per l'antic municipi de Sarrià, el d'enginyers de Girona a la Travessera de Gràcia, i el d'artilleria a l'antic municipi de Sant Andreu i sobre la carretera de Ribes, el camí que des de l'època romana sortia de Barcelona envers el nord.

La vigilància amenaçant i la repressió pura i simple eren, així doncs, les primeres mesures a prendre per al cas de conflicte. L'Exèrcit i la Guàrdia civil podien contribuir-hi amb eficàcia, especialment en aquells casos en què es declarava l'estat d'excepció (1897) o de guerra (1899) davant la insurrecció social. De l'ordre quotidià se n'encarregava també la policia municipal, que adquirí el caràcter de policia judicial i que, com a cos d'agents governatius, també tenia la funció de "*coadyuvar a la conservación del orden público y observación de las leyes de carácter general*", tal com s'especifica a l'Ordenança municipal del 1891.⁽¹⁴⁾ Amb aquesta finalitat els seus efectius varen créixer ràpidament al llarg dels anys de la Restauració: de 15 guàrdies el 1849 havien ascendit a 275 el 1873, a mig miler el 1878, a 680 el 1895⁽¹⁵⁾ i, després de les annexions, a un miler el 1903. Al mateix temps, la construcció de la presó Model de Barcelona, iniciada el 1887 i inaugurada el 1904 –i eventualment la presó militar de Montjuïc– podien constituir uns altres instruments eficaços de dissuasió davant les reivindicacions socials.⁽¹⁶⁾

Però amb la repressió no n'hi havia prou. El perill revolucionari, constantment present en el record del Sexenni i en la pràctica diària dels grups dominants per l'ascens creixent de la conflictivitat que marquen els anys inicials de la dècada dels vuitanta i que culminarien en la Setmana Tràgica del 1909, també exigia altres mecanismes de defensa, tant de caràcter ideològic com de disminució de les tensions. Uns i altres amb una clara dimensió o incidència en l'espai urbà.

Entre els recursos ideològics, el primer era el recurs a la Història. Les classes burgeses ben aviat s'adonaren del paper de la història com a element integrador i suavitzador dels conflictes socials. El model d'aquesta línia d'actuació està representat en els anys inicials de la Restau-

ració per l'obra de l'historiador Antoni Bofarull i Brocà: *Pasado, presente y porvenir de Barcelona*, premiada en el certamen obert per l'Ajuntament amb motiu de la primera celebració de les festes de la Mercè el 1877. L'autor hi expressa el seu "temor y desconfianza tocante al desenvolvimiento moral de un centro de tanta grandeza material e intelectual" com era la ciutat de Barcelona, desconfiança que procedia del fet que a les grans ciutats "con igual facilidad se transportan las mercancías que las ideas, y que la aproximación de unos grandes centros con otros así propaga los adelantos y los beneficios como las corrupciones y miserias". Això no obstant, amb la seguretat que si augmentava la maldat, també creixia la bondat per tal d'oposar-se-li –i aquí hi havia sens dubte aquesta Restauració que havia permès reprendre el poder als grups burgesos–, manifesta la seva confiança en què "la raza que ha adoptado siempre como divinidad preferente el trabajo (...) seguro que está menos expuesta que otras muchas a la fascinación que ejercen las obstinadas luchas sobre nuevos sistemas, principios, opiniones y aspiraciones de escuela o de partido". Aquesta raça catalana que, lamenta, "ahora está contaminada no menos con esos defectos" podria recuperar les seves velles virtuts "si evocando los antiguos ejemplos, si rehaciendo el espíritu que le es propio, reconstituyese el carácter que siempre le había distinguido". La qual cosa solament es podia aconseguir "fomentando el espíritu histórico (...) móvil indispensable para que reviva el amor patrio". Amb això s'aconseguia "una garantía de bienestar futuro, más eficaz que todos los consejos de los innovadores que hacen gala de despreciar la Historia y que las utopías de los pesimistas y de cuantos se venden por redentores de la Humanidad".⁽¹⁷⁾

(39)

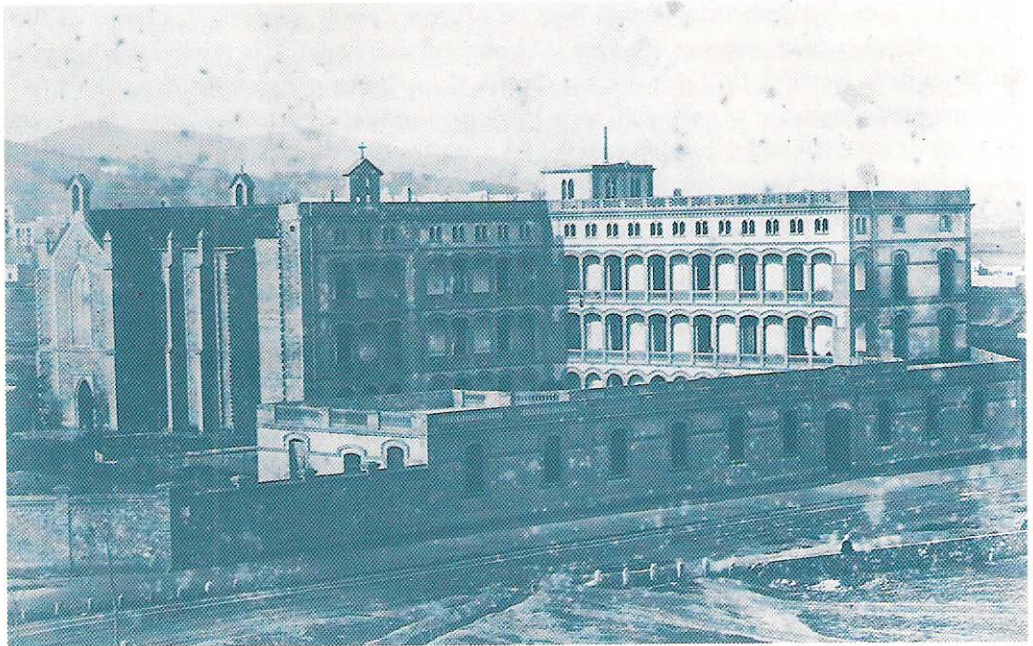
Juntament amb el recurs a la Història, que aquí com en altres llocs reinterpretava el passat per tal d'adaptar-lo als ideals i interessos de la burgesia, es va recórrer també a un altre poderós instrument de sotmetiment dels grups populars: l'Església catòlica.

Amb la Restauració s'inicia un procés de recristianització que donà una nova presència a l'Església en la vida pública i la ciutat. Es construeixen, amb suport públic i privat, noves esglésies que, en la seva major part, utilitzen els estils artístics del període medieval (romànic, gòtic i "bizantí modern"), es facilita la tornada i instal·lació d'alguns dels ordes religiosos afectats per la desamortització, i es mira de controlar el debat intel·lectual dificultant la difusió de totes les noves idees (darwinisme, liberalisme, socialisme) combatudes per Roma.

El control de l'educació era el camp clau en aquest procés de recristianització. Emparant-se en la possibilitat constitucional de fundar i sostenir establiments d'instrucció i amb el suport polític i material dels conservadors als nivells estatal, provincial i municipal, l'Església va poder adquirir una influència creixent en l'educació de la joventut de les classes benestants i mitjanes i, fins i tot, directament o indirectament, de les populars.

El 1882 un gran nombre de congregacions religioses s'ocupaven ja de l'educació femenina. Entre els convents de clausura donaven classes a nenes externes les monges benetes de la Enseñanza en el seu nou convent del carrer Aragó costejat per la Sociedad Catalana General de Crédito, les beates de Santo Domingo de Ntra. Señora del Rosario, les terciàries franciscanes de la Misericòrdia. Entre aquells que no tenien clausura es dedicaven a l'ensenyament les bea-

Convent de les *Hermanitas de los Pobres* el 1874. Àlbum "*Bellezas de Barcelona*". Foto: Institut Municipal d'Història de la Ciutat, Barcelona.



tes de Sant Agustí, les germanes de la Caritat o les filles de Sant Vicenç de Paül en les seves dues versions espanyola i francesa, les terciàries del Carme, dominiques de la Presentació, filles de Maria, concepcionistes, terciàries Caputxines de la Divina Pastora, terciàries dominiques i les germanes de Sant Felip Neri, totes elles a Barcelona, i alguna ja amb convents recent construïts a l'Eixample; caldria afegir-hi, entre altres, les terciàries franciscanes a Gràcia i Sant Martí de Provençals, les religioses del Sagrat Cor a Sarrià; les dominiques del Bon Pastor, a Les Corts, i les dames negres del Nen Jesús, les religioses de Loreto, les del Sagrat Cor i les mercedàries a Sant Gervasi.⁽¹⁸⁾ Anys més tard, s'hi afegirien nous ordes femenins que s'instal·laren a l'Eixample (trinitàries al carrer d'Aragó, Concepcionistes al carrer València, etc.) i ordes masculins que assolirien gran importància. Entre aquests últims, en primer lloc, els jesuïtes, que varen comptar amb el decidit suport de la burgesia per a construir un col·legi amb la finalitat d'ensenyar a la joventut "*Letras y piedad en una época tan peligrosa*"⁽¹⁹⁾ i que amb grans ajuts financers varen poder construir el seu impressionant centre del carrer de Casp i, més tard, de Sarrià.⁽²⁰⁾ S'hi afegiren els escolapis de Sarrià, els pares camils i els germans de la Salle a la Barceloneta. Fins i tot iniciatives municipals com l'Escola de Reforma de Barcelona, per a joves viciats, rodanons o abandonats⁽²¹⁾ acabaren essent transferides a institucions religioses que es beneficiaven simultàniament de les subvencions que s'havien dotat.

Per mitjà d'aquest ensenyament religiós s'intentava impulsar un procés de recristianització entès com a instrument per a apaivagar els conflictes socials i s'augmentava la presència de



La Casa de Maternitat simbolitzà la nova sensibilitat enfront dels problemes de la infància. Foto: Institut Municipal d'Història de la Ciutat, Barcelona.

l'Església a la ciutat. Una presència que les mateixes ordenances municipals varen institucionalitzar regulant la participació ciutadana i municipal a les festivitats i solemnitats religioses i tractant de subjectar estrictament les activitats de la vida quotidiana a les normes eclesiàstiques.⁽²²⁾

Però tot això era insuficient si no s'acompanyava de mesures concretes de caràcter assistencial i de millora social. Malgrat el clima un xic favorable impulsat pels governs liberals i l'Institut de Reformes Socials, les millores reals varen ser difícils d'obtenir en les situacions de crisis econòmiques que varen dominar durant el darrer quart de segle i que, ocasionalment, donaren lloc a reduccions dels dies de treball (1885) i fins i tot dels salaris, sense que la creixent pressió sindical fos suficient per a modificar-lo. Per aquesta raó, les mesures assistencials varen adquirir una importància decisiva i varen esdevenir mecanismes indispensables per a alleujar la tensió social. Al mateix temps, constituïen un eficaç instrument de control social i de defensa dels interessos de l'ordre burgès.

Mesures assistencials i control social

Regulada de manera general per les lleis de 20 de juny 1849 i el reglament de 14 de març 1852, així com pel R. D. de 27 de gener 1885, la beneficència es va atribuir essencialment a les administracions provincial i municipal, pel que fa a beneficència pública, i a la iniciativa privada, pel que fa a la particular.

Des del Sexenni revolucionari varen augmentar de manera important les exigències de prestació de serveis i l'administració pública, i especialment l'Ajuntament, va haver de reaccionar positivament, per conviccions polítiques, en el període revolucionari, i per pura conveniència social, més tard. A la Barcelona del darrer quart de segle, si bé totes les formes de beneficència hi eren representades, el pes principal queia sobre l'administració municipal i sobre la privada, encara que aquesta última comptava amb subvencions i ajuts públics especials, facilitats legals per a la creació de patrimonis, autonomia de gestió i orientació i exempcions fiscals.

La beneficència provincial, a càrrec de la Diputació, atenia pobres i desvalguts en les seves malalties comunes, així com asils i cases d'orfes. L'establiment més important era la Casa Provincial de Maternitat i Expòsits, que en aquest període pogué començar a deixar la seva antiga ubicació del carrer Ramalleres per instal·lar-se, a partir del 1890, a Les Corts.

La beneficència municipal atenia total o parcialment un ample ventall d'activitats assistencials, des d'hospitalàries a educatives: patronat de Pobres (des del 1863), Cases de Socors, Casa de Correcció, Asil de Transeünts (1886 a l'edifici del Dipòsit de les Aigües de la Ciutadella), col·laborava a l'Hospital de la Santa Creu, a la Casa de la Caritat, etc. També va crear l'Escola Municipal de la Reforma, tot i que més tard les seves funcions es varen atribuir a l'Asil Duran (nens) i a l'Asil del Bon Pastor (nenes), de gestió privada però amb subvenció municipal.



La cuina de "preferència" de la Casa de Caritat.

L'Esquella de la Torratxa, 29 maig 1896. Foto: Institut Municipal d'Història de la Ciutat, Barcelona.

L'Ajuntament s'encarregava també de l'assistència domiciliària, que el reglament de beneficència del 1852 (article 90) li encarregava i que molts higienistes i moralistes consideraven la solució ideal als problemes assistencials.

La principal institució assistencial de la ciutat de Barcelona era, sens dubte, la Casa de la Caritat, fundada sota els principis de confinament de la pobresa propis de l'Antic Règim i, tal vegada, amb el model de "Albergo dei Poveri" napolità; podia acollir 2.500 pobres de tots dos sexes i es finançava amb fons públics, privats i procedents de loteries i espectacles, així com del producte dels mateixos treballs realitzats en el centre.⁽²³⁾ Amb això últim es rehabilitava i es feia útil la força de treball dels indigents reclosos, alhora que se'ls exigia el reconeixement de la caritat rebuda.⁽²⁴⁾

Els pobles del Pla també organitzaren els seus propis serveis municipals de Beneficència, sobretot en els anys 1880 quan, com era el cas de la villa de Gràcia, "*el pauperismo combate a numerosas familias que la habitan*". L'esperit amb què foren organitzats aquests serveis sembla de vegades més propi de l'Antic Règim que de final del segle XIX: "*el objeto de la Beneficencia es la Caridad*", segons que pot llegir-se a l'article 1er del *Reglamento de Beneficencia* de Gràcia de 1884, al qual es convoca a tots els partits i grups socials per col·laborar en una tasca benèfica fortament controlada per l'Església i la burgesia i que reflecteix el seu clar component classista en afirmar que:

"la Beneficencia municipal, más que los demás ramos a que se refiere la gestión de los municipios, establece entre todos los desgraciados la verdadera igualdad."

La iniciativa privada també va intentar contribuir a aquestes tasques assistencials generalment per mitjà de congregacions religioses que varen trobar grans facilitats legals i materials durant la Restauració, i per això adquiriren una forta presència a la ciutat. A començament dels vuitanta ja existien a Barcelona, a més de la Casa de la Misericòrdia, (regentada des d'antic per les terciàries franciscanes del carrer d'Elisabets, amb 320 recollides entre ancianes i nenes), la Casa dels Infants Orfes de la Plaça dels Àngels; les germanetes dels pobres que acollien en el seu asil del carrer de Casp 250 ancians; la casa de Retir del carrer Xuclà per a dones de vida llicenciosa i les Adoratrius del Santíssim Sagrament, a Consell de Cent, amb la mateixa finalitat, així com l'Hospital de Sant Joan de Déu per a nens escrofulosos a la part de l'Eixample corresponent a Gràcia.

També actuaven la Congregació de la Caritat Cristiana, per a assistir a casa seva els malalts pobres, la conferència de Sant Vicenç de Paül, els Amics dels Pobres i les Juntes parroquials de Caritat. Totes aquestes institucions se sostenien essencialment amb donatius particulars i almoines.

Els anys successius es dreçaren nous centres assistencials: un nou asil de les germanetes dels pobres al carrer Consell de Cent per a 300 ancians, l'Asil per a Serventes, la Casa Bressol del carrer de Sant Pau, les Sales d'Asil del carrer Aldana per a acollir 650 nens fills d'obres

i que comptava amb subvenció estatal, la Sala Asil d'Hostafrancs dreçat pels marmessors del marquès de la Quadra, per a 60 nenes, l'Alberg de Sant Antoni a Roger de Flor, l'asil dels Amics dels Pobres a Gràcia, l'Institut del Desert de Sarrià fundat per l'industrial Sert per a atendre obrers i artesans lesionats, l'Asil Naval instal·lat a la corbeta Mazarredo fondejada al port i que recollia i educava per a la marina 300 nens de 6 a 14 anys, l'Associació d'Amics dels Pobres per a nens orfes i l'Associació de socors i protecció de la classe obrera i jornalera per a l'ensenyament i ajut als obrers.⁽²⁵⁾

Com es pot veure, els serveis assistencials prestaven atenció preferent als nens orfes i expòsits, a les dones desemparades i als indigents de solemnitat, tres grups en els quals era relativament fàcil i eficaç l'acció tutelar i modeladora de comportaments i actituds.

L'atenció a orfes i expòsits intentava, d'una banda, lluitar contra la forta mortalitat infantil assegurant una força de treball i, de l'altra, educar i modelar les seves ments i actituds per tal d'evitar conflictes que alteressin la pau social. El problema era greu per l'elevat nombre de nens abandonats que hi havia a la ciutat, per la natalitat il·legal i per la forta mortalitat de les classes obreres:

"En una ciudad populosa como Barcelona –escrivia un autor– es notorio el número de muchachos completamente abandonados por sus familias, expósitos en gran parte, que viven sin ocupación, que andan de calle en calle y de plaza en plaza, durmiendo al raso en los pórticos de las plazas, en las mesas de los mercados, o debajo las barcas del muelle, y todos esos seres, por su abandono, su género de vida, su miseria física y moral, son indefectiblemente destinados a vivir meses y años en la carcel o en presidio; generalmente son conducidos a menudo a la casa consistorial, en cuyo calabozo pasan uno o dos días, pero a quines no se puede procesar porque los hechos de que se les hace cargo ni tienen importancia o no estan previstos en el Código penal y pasado ya el período de una detención pura y esencialmente gubernativa (aunque en el fondo ilegal) no hay otro recurso que ponerlos en libertad para volver a los pocos días, y a veces horas, a ser detenidos por hechos análogos."⁽²⁶⁾

(43)

Els hàbits del treball industrial no s'adquirien fàcilment, la vagància i l'ociositat s'havien de combatre sense descans des de les edats joves, perquè, si no, conduïa al pendent fatal del vici i el crim. Els graons d'aquest pendent varen ser descrits repetidament pels autors de l'època:

"La aversión al trabajo y la holgazanería como base de una vida criminal desarrollada primero por un abandono de toda actividad de las fuerzas físicas, seguida luego por una tendencia constante a la agrupación de personas de idéntico modo de vivir, y ha ido después progresando en la escala de la falta, de la ratería, del robo, de la estafa, de la agresión, de la camorra, hasta parar en el homicidio alevoso."⁽²⁷⁾

Per tal d'evitar-ho calia inculcar al jovent –i sobretot al jovent obrer– hàbits de treball i conformitat social:

"Hay que inclinar al muchacho al trabajo, hay que inculcarle la necesidad de éste como medio indispensable para ganar el sustento, para cubrir las necesidades de la vida, como preservativo de compañías peligrosas, como estimulante para ganar el aprecio de todos los hombres honrados, y conseguir este título tan honorífico para merecer la pública estimación por la laboriosidad y la honradez, que en las clases todas, pero sobre todo en las proletarias, es el abolengo de su nobleza y dignidad." (28)

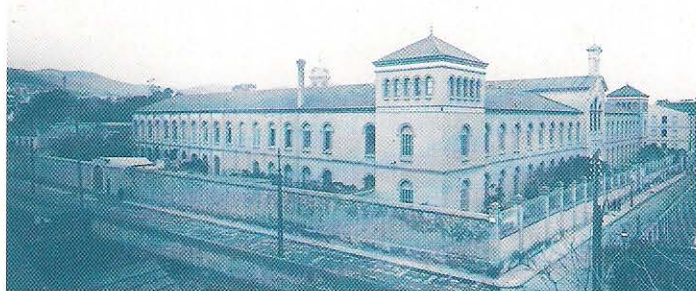
Tot un ampli conjunt d'institucions, des de les cases bressol i els hospicis fins als centres correccionals, es varen fundar per aconseguir aquests objectius de formar la infància i la joventut, per convertir-los en força laboral útil i assegurar l'ordre social, educant-los en el treball i el respecte a les normes de convivència acceptades. I per això la burgesia barcelonina –com la d'altres ciutats espanyoles–, conscient de la transcendència de la tasca, no va dubtar a sol·licitar el sacrifici econòmic de l'administració pública, tot i que confiava més en les congregacions religioses per al govern dels centres:

"Una de las cuestiones que más deben preocupar a los hombres de Estado es la de dar a la sociedad y a la familia todas las garantías de seguridad y orden, procurando por todos los medios y a pesar de ciertas utopías, prevenir el delito, atajar el vicio y la holganza en la juventud, moralizar el joven descarriado, disminuir la criminalidad y esto no se consigue nunca cuando se retrocede ante los sacrificios pecuniarios." (29)

I així va néixer l'Escola de Reforma de Barcelona per a joves viciosos, rodamons o abandonats, creada per l'Ajuntament *"con arreglo a los adelantos de la ciencia penitenciaria"* i que, convertida en Asil Duran pel llegat del pròcer barceloní, va ser confiada als religiosos de Sant Pere Advíncula i començada a construir el 1888.⁽³⁰⁾

La segona línia d'actuació feia referència a les dones, element bàsic de la cèl·lula familiar, d'influència decisiva en el procés de socialització i en la vida social en general. El problema més greu en aquest sentit era el de la desviació respecte de les normes acceptades per a les relacions sexuals i la procreació dintre de la família nuclear estable. Les cases de maternitat atendien les mares solteres i tenien cura dels fruits de les relacions il·legítimes, dirigint-los cap als hospicis en cas de reconeixement, o cap a les cases d'expòsits quan la mare, obrera o d'un altre medi social més elevat, desitjava romandre en l'anonimat. Per tenir una idea de la importància d'aquest problema, basta dir que el nombre de naixements il·legítims podia representar una desena part del total.⁽³¹⁾

El matrimoni i la maternitat dintre d'aquest havien de ser el destí final d'una jove, i per això eren preparades en els hospicis proporcionant, si calia, dots per a donzelles virtuoses que volguessin seguir aquest camí.



L'Asil Duran fou una de les grans institucions barcelonines de beneficència. Foto: Brangulí, Institut Municipal d'Història de la Ciutat, Barcelona.

A més de tot això, la prostitució, vàlvula d'escapament acceptada per la hipocresia social burgesa i indispensable en una societat amb una forta immigració i amb dificultats per a la relació social, constituïa també una preocupació important en dos sentits. Un, el de la rehabilitació moral de les penedides, per a la qual cosa podien seguir actuant congregacions religioses femenines d'origen medieval, tot i que en els anys de la Restauració moltes varen acabar directament a la presó: en el bienni 1880-1881 varen ser detingudes per la Inspecció d'Higiene més de 2.000 prostitutes. L'altre, els problemes sanitaris de les malalties venèries, que exigien un control rigorós de la pràctica. El nombre de prostitutes inscrites a Barcelona el 1881 era de 1.022, de les quals 150 eren propietàries d'establiments, 622 exercien la prostitució al propi domicili i 250 en cases d'hostes. El control sanitari d'aquest col·lectiu era fonamental donat que el nombre d'individus afectats per malalties venèries a la Barcelona de començament dels vuitanta era de més de 20.000, és a dir una dotzena part de la població total.⁽³²⁾

La prostitució era condemnable, però també era un mal inevitable: era *"la cloaca social, y no hay ciudad sin cloacas"*, va escriure el metge barceloní Prudenci Sereñana i Partagàs, cosí de Giné i Partagàs. Per tal de reduir la seva incidència entre les dones, calia adoptar sobretot remeis socials: millorar la instrucció de la dona, castigar els seductors que abandonaven les seduïdes i, sobretot, evitar l'ociositat femenina i procurar que el seu treball fos recompensat degudament, ja que *"con las exigencias de la moda, con la carestía de víveres y con las mil tentaciones que ofrecen los establecimientos públicos como joyerías, bisuterías, teatros, cafés, etc. es necesario que se encuentre arraigada en el corazón de la mujer la más acrisolada virtud para no dejarse aprisionar entre las redes de la seducción"*.

La tercera línia d'actuació prioritària dels serveis assistencials era la pobresa. L'assistència domiciliària constituïa, com ja hem vist, un ideal reiterat de l'època, i les juntes de beneficència municipals o parroquials, clarament controlades per la burgesia –sovint per mitjà de juntes de dames– i l'Església permetien una fiscalització de les llars populars i de la pràctica dels "bons costums", que eren requisit indispensable per a rebre l'ajut.

Però, a més, hi havia els pobres aïllats i els transeünts, és a dir, generalment els immigrants, aquests que de vegades convertits en "captaires forasters" eren expulsats cap als seus pobles d'origen i altres reclosos i albergats en l'Asil provisional de Pobres del Parc al carrer Wellington. Per a demostrar-ho aquestes dades poden bastar: dels 8.604 pobres espanyols ingressats en aquest centre entre l'1 de juny del 1886 i el 31 de maig del 1891 solament un 34% eren de la província de Barcelona, i la resta corresponia a les altres tres províncies catalanes (23%) i les regions d'Aragó i València (20%) que eren les principals àrees de procedència de la immigració en aquell moment; l'asil va recollir també en aquest període 269 bojos i 1.142 estrangers, dels quals 700 eren francesos i 205 turcs, la qual cosa representa un total de 10.115 persones acollides.⁽³³⁾

La presència dels bojos en aquesta relació d'indigents albergats a l'Asil del Parc ens posa en contacte, finalment, amb un altre aspecte de la pràctica assistencial, l'assistència psiquiàtrica als malalts mentals, també relacionada amb el manteniment de l'ordre social.

Els debats d'arrel positivista sobre la vinculació entre criminalitat i bogeria varen conduir, com ja se sap, a una participació creixent dels metges com a perits en els casos judicials, fet que atorgava a la prevenció i tractament de la demència una indubtable transcendència social. Els establiments psiquiàtrics o manicomis, aquestes institucions tan "*necesarias para el perfecto gobierno del Estado*",⁽³⁴⁾ foren concebuts com a centres de teràpia, com a asils per a malalts mentals i com a llocs de reclusió dels condemnats per la justícia. En aquests dos últims sentits es concebien gairebé com a establiments penitenciaris i, com aquests, havien d'estar organitzats de manera eficient: "*todas las partes del edificio con su particular disposición conspiran a la seguridad y comodidad del orate, encubriéndole hábilmente su reclusión y hablándole en lenguaje de caridad y esperanza*";⁽³⁵⁾ una esperança que era desmentida pels fets, ja que la major part dels reclosos, potser el vuitanta o noranta per cent, mai més no tornaven a sortir de l'establiment.

Els manicomis es basaven en l'aïllament del malalt (l'anomenada "dieta moral"),⁽³⁶⁾ en la seva classificació (en tranquils, agitats i furiosos), en la modificació dels seus costums, en la vigilància i tractament moral, no dubtant a utilitzar quan calia mètodes més contundents, fins i tot descàrregues elèctriques. També eren essencials, com a formes de rehabilitació, la disciplina i el treball, la qual cosa convertia les explotacions agro-pecuàries o artesanals d'aquests centres no solament en instruments de teràpia sinó també d'explotació econòmica d'una mà d'obra dòcil i obedient.⁽³⁷⁾

En aquests centres hi havia, com era d'esperar, una rigorosa separació entre rics i pobres. Els primers eren internats tradicionalment a la casa d'orats de l'Hospital de la Santa Creu i, al llarg del segle XIX, també en algunes masies del Pla dependents del centre. A partir dels anys 1860 es va debatre i aprovar el projecte d'un nou manicomi, encara que la seva construcció es va retardar fins la dècada dels vuitanta: el 1880 es varen comprar els terrenys prop d'Horta, el 1885 es va posar la primera pedra, el 1888 es va inaugurar l'enorme edifici i, quatre anys més tard, va començar a allotjar malalts.⁽³⁸⁾

Construït segons les idees del Dr. Pi i Molist, que també fou el seu primer director, s'hi establí una rigorosa separació entre rics i pobres perquè "*es indudable que ni en la sociedad suelen familiarizarse ni menos confundirse los individuos de ambas clases, cuya distinción se funda por lo común, en algo más noble y grande que la simple fortuna*".⁽³⁹⁾ Això justificava i fins i tot exigia plenament la divisió, ja que "*en el seno de las clases menos dichosas, menos ilustradas, menos instruidas en la moral cristiana, germina por desgracia cierto afecto de desvío y desamor, ya que no envidia, malquerencia y aborrecimiento hacia las más privilegiadas*".⁽⁴⁰⁾

Els rics, per la seva banda, tenien a la seva disposició altres establiments, de règim més tolerable, amb la possibilitat de disposar d'habitació pròpia, un tracte especial en els menjars i fins i tot el seu propi criat en habitació propera. Així es feia constar en els reglaments dels establiments privats que des de mitjan segle s'havien anat creant a Barcelona i que, encara que de fundació privada, eren atesos per religiosos: el Manicomi de Sant Boi (1854) dirigit pel Dr. Pujadas; l'Institut Frenopàtic de Les Corts (1864) dels Drs. Tomàs Dolsa i Pau Llorach, amb

instal·lacions elèctriques i banys d'impressió per als malalts; i Nou Betlem del Dr. Giné i Par-tagàs instal·lat primerament a la vila de Gràcia i des del 1874 a Sant Gervasi, amb capacitat per a cent pensionistes. Tant aquest com el Frenopàtic cobraven 36 duros mensuals als malalts de primera classe, 25 als de segona i 18 als de tercera, amb les corresponents diferències en l'allotjament i menjar.⁽⁴¹⁾

Sobre el municipi i la iniciativa privada requeria en bona part un esforç que resultava insuficient per a atendre les mínimes necessitats assistencials de la població. Els autors de l'època, tot i reconeixent de vegades l'esforç que l'Ajuntament dedicava a aquestes tasques, no deixaven d'assenyalar les seves limitacions i insuficiències, sobretot en comparació amb altres grans ciutats europees, sense tenir en compte les grans diferències que hi podien haver pel que fa a la disponibilitat de recursos. El problema s'agreujava perquè les tasques assistencials de què estem parlant, referides a situacions de pobresa o desassistència extrema, s'havien d'estendre així mateix a la millora de les condicions higièniques. I en aquest sentit la situació també és molt deficient, reflectint fidelment la profunda segregació social i la duresa de la situació de la classe obrera.

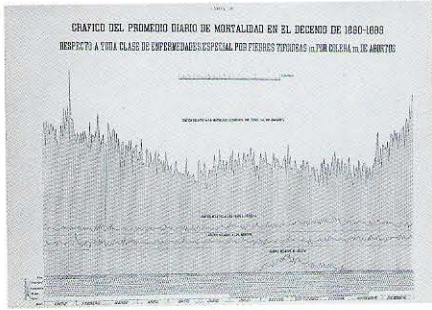
Les deficients condicions sanitàries

Les dures condicions laborals, la insalubritat dels habitatges, la insuficiència dels equips i infraestructura assistencial i sanitària repercutien en la vida i en la mort de la població de la ciutat, especialment les classes obreres, donant lloc a una elevada mortalitat.

Per tant no resulta estrany que la mortalitat i les seves causes varen ser objecte de minucioses anàlisis en la Barcelona de la segona meitat del segle XIX. L'elevat nombre de defuncions, gairebé sempre per sobre dels naixements, la permanència d'alguns brots epidèmics, l'alta morbiditat dels centres sanitaris i benèfics, als quals, com ja hem assenyalat, es podia qualificar de "avantsala de la mort", expliquen l'interès pel coneixement d'aquesta variable demogràfica.

La preocupació municipal per aquestes qüestions queda reflectida en una millor organització del Registre Civil de l'Ajuntament a partir del 1841, que possibilità l'elaboració de dades estadístiques sobre les defuncions i les seves causes segons edat, sexe, professió, domicili i lloc d'origen del finat. D'aquesta manera es podien obtenir sèries estadístiques més precises publicades regularment per l'Ajuntament a partir del 1859⁽⁴²⁾ i que varen ser recopilades per al període 1861-1880 per Gumersind Colomer i Codina, que durant aquests anys va ser el secretari de l'Ajuntament de Barcelona.⁽⁴³⁾

L'interès d'aquest treball, aparegut el 1883, és doble atès que, a més d'aportar dades sobre el conjunt de la ciutat, inicia la publicació de xifres desagregades a escala de districte, inaugurant així una trajectòria d'informació estadística municipal que ha arribat fins avui sense solució de continuïtat.



Mitjana diària de la mortalitat a Barcelona en el decenni 1880-1889. Gràfic de la làmina 20 de l'Atlas del Proyecto de Saneamiento del Subsuelo de Barcelona (1893) de P. García Fària. Foto: Institut Municipal d'Història de la Ciutat, Barcelona.

El període situat entre el 1883 i la fi de segle compta amb la publicació de noves sèries estadístiques de gran desagregació territorial, per districtes o jutjats, i cronològica, fins i tot dia a dia dins de cada mes, alhora que amb un gran detall pel que fa a les causes de les defuncions o a diverses qüestions referides a la natalitat. Aquestes sèries estadístiques apareixen fonamentalment a la *Gaceta Sanitaria de Barcelona*, òrgan del cos de facultatius del Municipi de Barcelona, que es publicà amb periodicitat mensual entre el 1888 i el 1910, i que recollia la tasca d'aquests professionals tant als dispensaris municipals com en l'assistència domiciliària; igualment recopilaven les dades procedents del Registre Civil. Tot aquest material posteriorment sustentà empíricament, entre altres, els treballs de Pere García Fària.

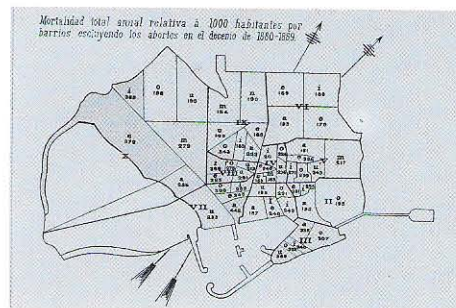
Dins del període 1861-1880 es produeix un increment dels valors absoluts de difunts, que passen de 5.178 persones a 7.641, destacant alguns màxims que corresponen a epidèmies com les de còlera del 1865 i la de febre groga del 1870; els increments del 1874 i del 1879 resulten més difícils d'explicar. Les taxes de mortalitat s'han de calcular amb precaució donada la inexactitud de les xifres de població absoluta, especialment dels anys intercensals; emprant els anys censals, la taxa de mortalitat a Barcelona havia estat del 27,2‰ el 1860 i el 1877 assolí el 31,5‰.⁽⁴⁴⁾

Les dades proporcionades per Colomer i Codina permeten conèixer no solament les causes de mort sinó també la repartició per mesos, i es pot assenyalar que les de desembre, gener, febrer i març, encara que especialment el segon, eren els de major mortalitat. Això constitueix una prova indirecta que, malgrat les aparentment elevades taxes de mortalitat, Barcelona ja estava molt avançada en el procés de transició demogràfica ja que, com se sap, el règim anual de la mortalitat a les societats preindustrials té un màxim estiuenc característic que aquí no apareix.

La mortalitat afectava de manera diferent segons els grups d'edat. G. Colomer i Codina va calcular que en el període 1876-1880, sobre un total de 1.000 morts, 179 varen ser nens de menys d'un any, xifra que ascendia a 388 si s'hi incloïa el grup de nens entre 1 i 5 anys. El nombre de defuncions descendia a partir d'aquest grup d'edat, però solament fins als 20 anys, donat que a partir d'aquesta edat augmentava la xifra absoluta que ja no disminuïa fins als setanta anys.

En aquest període la major taxa de mortalitat (31,1‰) la va registrar el districte d'Hostafrancs, seguit molt de prop pels de la Barceloneta amb un 30,8‰, i Hospital amb un 30,3‰. Dues d'aquestes eren, evidentment, les àrees més insanes de la ciutat tant per la insalubritat i petitesa dels habitatges, cas de la Barceloneta, com per la mescladissa d'indústries que utilitzaven vapor (cas del districte d'Hospital).

A l'extrem oposat el districte de la Concepció —que corresponia a la dreta de l'Eixample, un dels primers espais urbanitzats extramurs— presentava la menor taxa de mortalitat, 19,8‰; prop d'aquesta xifra hi havia el districte de la Llotja amb un 20,9‰. És probable que aquesta situació es produís a causa d'unes millors condicions d'habitabilitat i major *status* social, a les quals probablement se sumava, en el districte de la Concepció, una estructura per edats més favorable a causa de la seva urbanització recent.



En una situació intermèdia trobem els districtes restants: Born i Audiència, d'una banda, amb taxes baixes, i Institut i Drassanes, de l'altra, amb taxes relativament altes.

A la dècada següent, 1880-1890, les xifres absolutes de mortalitat del conjunt de la ciutat, comptant els municipis agregats fins al 1905,⁽⁴⁵⁾ es varen mantenir estables entorn de les 12.000 defuncions; la taxa de mortalitat se situà el 1888 al 31,4‰, xifra realment molt alta si es té en compte l'estructura per edats de la població, i sense cap mena de dubte superior a la d'altres ciutats europees, com Londres, on la taxa de mortalitat va ser en el quinquenni 1885-1889 del 19,9‰, o com altres ciutats europees les dades de les quals va reproduir Garcia Fària. Altre cop les inexactituds de les xifres de població absoluta matisarien el valor de les taxes de mortalitat del decenni.

Dins d'aquest període cal destacar l'increment de la mortalitat esdevingut a Barcelona el 1885 a causa de la quarta epidèmia de còlera que es produí a Barcelona durant el segle XIX: 1.366 morts sobre un total de 2.593 afectats⁽⁴⁶⁾ i que féu elevar la taxa de mortalitat mitjana de la ciutat a 41,02‰; aquesta epidèmia es reproduí novament l'any següent, encara que a penes causà víctimes.

L'epidèmia que s'inicià a Barcelona el 5 de juliol del 1885 s'expandí als municipis propers de Sants i Sant Andreu als pocs dies i a Sant Martí, Gràcia i Horta el mes següent, assolint també els nuclis industrials de la resta de la província, on varen morir un total de 2.915 persones.⁽⁴⁷⁾

Des del punt de vista social, a la dècada 1880-1889 sembla que es polaritza la situació de màxima segregació socio-higiènica, donat que s'incrementa la diferència entre els valors màxims i mínims, que oscil·len entre el 17,6‰ del districte de la Concepció i el 33,4‰ del de la Barceloneta, o sigui uns 15,8 punts de diferència davant dels 11,3 punts en el període 1861-1880.

Els districtes amb major taxa de mortalitat seguien sent la Barceloneta (33,4‰), Hostafrancs (31,1‰) i Hospital (30,4‰), als quals s'havia incorporat les Drassanes amb 32,4‰. A l'extrem oposat, les àrees de les classes benestants: el ja esmentat districte de la Concepció amb 17,6‰ seguit a certa distància dels d'Audiència, la Llotja i el Born. En situació intermèdia restaven els districtes d'Institut i de la Universitat.⁽⁴⁸⁾

En síntesi, en tots dos períodes, es dibuixa amb claredat una àrea central de baixa mortalitat, situada a la part central del recinte emmurallat, en la qual tenen menor incidència la mortalitat general així com les epidèmies i les defuncions per malalties infeccioses (districtes del Born, Llotja, Audiència). Aquesta àrea central de mortalitat reduïda segueix per l'Eixample, especialment pels barris del districte de la Concepció, els de Muntaner i Balmes (al districte de la Universitat) i el de Penedides a Hostafrancs.

Encara el 1891 es mantenien els forts contrastos, donat que, davant la mitjana de Barcelona, situada en el 25,9‰, els districtes de Barceloneta amb 30,4‰, Hostafrancs (32,7‰) i Hospital amb 29,6‰ la superaven àmpliament, presentant diferències de 13,7 punts respecte de districtes amb menor taxa de mortalitat que seguien sent els de la Llotja (19,1‰) i Concepció (19,2‰).⁽⁴⁹⁾

Mortalitat per districtes de Barcelona en el decenni 1880-1889. Dades disponibles gràcies al servei estadístico-sanitari de l'Ajuntament de Barcelona. Gràfic de l'Atlas del Proyecto de Saneamiento del Subsuelo de Barcelona (1893) de P. Garcia Fària. Foto: Institut Municipal d'Història de la Ciutat, Barcelona.

D'aquesta manera la mort es correlacionava amb la classe social i amb tot el que això implicava des del punt de vista urbanístic, sanitari i de qualitat de vida. Resulta comprensible l'interès i la preocupació de diferents estaments i corporacions per conèixer millor el problema de la mortalitat i trobar remeis i solucions pertinents.

La preocupació dels contemporanis, especialment dels metges, queda reflectida a les pàgines de la *Gaceta Sanitaria de Barcelona* del Cos Mèdic municipal. En aquesta publicació hi ha gran quantitat d'articles doctrinals i també les recopilacions de dades empíriques que intenten establir les causes i els remeis sanitaris i socials per tal de solucionar aquest problema que afectava especialment, com ja hem vist, els barris populars i obrers.

Les mesures d'assistència sanitària posades en pràctica a Anglaterra varen ser esgrimides pels metges municipals com a models que podien contribuir a reduir l'elevada mortalitat, en benefici de la població però també, com assenyalaven reiteradament, de l'economia, en reduir els costos que sobre el funcionament del mercat de treball ocasionava la mort de cada individu de classe obrera.⁽⁵⁰⁾ De la mateixa manera, la millora de la infraestructura de sanejament —xarxa de clavegueram— era considerada per García Fària com un dels factors que havia d'impulsar el descens de les taxes de mortalitat, com havia passat a diverses ciutats europees;⁽⁵¹⁾ també considerava que els costos econòmics de l'aplicació del seu projecte eren inferiors al "*capital que se pierde con las vidas de los que se mueren prematuramente así como las enfermedades que se pueden evitar*".⁽⁵²⁾

En contrast amb els esforços del Cos mèdic i dels tècnics municipals, l'equipament existent per a lluitar contra la deficient situació sanitària era, per descomptat, insuficient, almenys pel que fa a establiments hospitalaris, encara que les millores durant les dues últimes dècades varen ser sens dubte notables.

L'hospital més important de la ciutat era el de la Santa Creu, al qual era annexada la Casa de Convalescència de Sant Pau. Havia estat declarat de beneficència particular el 1874, encara que depenia del Capítol catedralici i de l'Ajuntament, i després de la desamortització es finançava amb fons diversos, entre els quals el teatre Principal i una rifa regular de joies. La seva situació era veritablement lamentable i apareix descrita en quadres horrorosos; es considerava "l'avantsala del cementiri", per la qual cosa els metges insistiren reiteradament en "*la conveniencia de que desaparezca este foco perenne de infección del centro ciudad*".⁽⁵³⁾ Però el trasllat a un altre lloc més allunyat del centre topava amb la resistència de molts metges que trobaven còmoda la proximitat als seus domicilis particulars. Cal no oblidar que en aquells anys també actuava com a Hospital Clínic de la Facultat de Medicina.

Altres hospitals públics eren l'Hospital Militar, al carrer Tallers, amb 680 llits, l'hospital de Sant Sever, al carrer de la Palla, per a eclesiàstics malalts, i el de Sant Llätzer, que acollia cinc o sis leprosos.

Durant la Restauració es varen anar creant alguns nous establiments hospitalaris i també serveis sanitaris municipals. Alguns d'aquests establiments eren d'iniciativa particular, com l'hospital del Sagrat Cor, entre els carrers de Borrell i Coello (actual carrer Londres) el 1879,

(50)



L'Hospital Clínic, amb la nova Facultat de Medicina, representà en els primers anys del nostre segle la materialització d'un projecte de dignificació de la Medicina. Foto corresponent probablement a 1909, Institut Municipal d'Història de la Ciutat, Barcelona.

o l'hospital del Nen Déu per a fills de pobres. Des de començament dels anys setanta l'Ajuntament inicià la creació d'una xarxa de cases de socors a la ciutat i organitzà els serveis mèdics amb la creació del Cos Mèdic Municipal i l'augment del pressupost destinat a aquestes atencions. L'epidèmia de còlera del 1884 activà aquestes iniciatives, que culminaren amb la creació del Laboratori Microbiològic Municipal⁽⁵⁴⁾ i els Serveis de desinfecció, vacunació i assistència mèdica domiciliària. Així, el decenni 1885-1895 resulta decisiu en l'organització de la lluita contra la malaltia i la mort i culmina aquest darrer any amb l'inici de les obres de l'Hospital Clínic, que entrà en servei el 1904, i la reorganització dels serveis mèdics municipals que incorporen l'Institut d'Higiene Urbana.

La creació d'aquest Institut significa el reconeixement públic i la traducció institucional d'un debat que havia mostrat de manera incontrovertible la profunda relació entre la higiene urbana i la salut de la població. En aquest debat, les deficiències en el proveïment d'aigua i en el sistema de clavegueram s'havien posat reiteradament en evidència com a factor de malalties infeccioses.

El perill era realment greu ja que successives epidèmies es rabejaren repetidament en alguns barris de la ciutat en els quals, a més a més, com ja hem dit, la mortalitat era sempre superior de manera general. I la relació d'aquests fets, amb la manca de condicions higièniques, passà a ser del coneixement general, mostrant amb tons negres la situació d'una ciutat que dormia inconscient sobre un greu perill, tal com encara a final de segle mostrava un autor:

"Si de los edificios pasamos al subsuelo, podremos apreciar la existencia de cloacas que apenas si pueden calificarse de albañales por lo reducido de sus dimensiones, cloacas de pendientes encontradas y de construcción detestable que son verdaderos depósitos de inmundicias en las cuales anidan miriadas de larvas que con los gases mefíticos que despiden, vician e inficionan la atmósfera hasta convertirla en densa y mortífera capa que envuelve a la ciudad y diezma la población de algunos barrios extendiendo su influencia maléfica a todos los demás.

Barcelona se nos presenta en conjunto cual matrona engalanada exteriormente con rico traje de púrpura y oro. Adórnanla valiosas joyas y brillante diadema ciñe sus cabellos; pero sus ropas interiores son miserables andrajos y apenas si se atreve a dejar asomar sus roidas sandalias por debajo del vistoso ropaje. Como el mancebo de la fábula duerme tranquila al borde de profundo pozo, el sueño más profundo aun de la ignorancia del grave peligro que la amenaza." ⁽⁵⁵⁾

Higienisme i sanejament

El sistema de clavegueram, d'origen medieval i modern, no havia crescut al mateix ritme que l'expansió urbana. Els problemes es feren sentir ja a principi del segle XIX com a resultat de la forta densificació d'habitatges i població de la vella trama viària i es continuaren agreujant a mesura que passava el segle XIX.

Els anys 1880, l'escàs i deficient clavegueram servia essencialment per a evacuar l'aigua pluvial i d'ús domèstic i individual, encara que des dels anys 1860 s'hi havien anat abocant també els líquids fecals dels pous negres,⁽⁵⁶⁾ fet que augmentava la gravetat del perill d'infeccions. Aquesta pràctica, que devia estar tolerada, va ser posteriorment prohibida taxativament ja que les ordenances municipals establiren que "*mientras a juicio de la autoridad municipal las alcantarillas de la ciudad no permitan la conducción de las materias fecales queda absolutamente prohibido dirigirlas a las mismas*", i es prohibia també "*conducir a las alcantarillas cuerpos sólidos o que no sean disueltos por las aguas*".⁽⁵⁷⁾ Les escombraries les evacuaven carros especials obligats a circular durant la matinada,⁽⁵⁸⁾ havent de donar-la els veïns directament i sent conduïda "*desde la habitación o puerta de la casa al carro, sin poder hacer montón alguno en la calle*".⁽⁵⁹⁾ L'incompliment de les ordenances havia de ser notori, donat que el 1885 es podia escriure sobre les inconveniències del sistema: "*permaneciendo en ellas [a les cases] a veces varios días y teniéndolas expuestas en la calle durante largas horas en mal acondicionados carros, constituyendo primero un inmundio foco de infección dentro de cada uno de los pisos de las casas y, después, en la calle misma*".⁽⁶⁰⁾ Des de la ciutat, les escombraries eren dutes a abocadors de l'extraradi —un d'ells era al costat de l'estació de Magòria— i podien donar lloc a un negoci de classificació i reutilització, del qual participaven els grups socials més desheretats.⁽⁶¹⁾

L'epidèmia de còlera del 1885 obligà a afrontar el problema de la higiene urbana i, de manera més urgent, el del clavegueram.

L'octubre d'aquell any l'Ajuntament nomenà una comissió per abordar l'adopció de millores higièniques a la ciutat, considerant que dels diversos aspectes de la higiene pública el més important era el de "*la evacuación de inmundicias urbanas de todas clases*". L'elaboració de les propostes concretes s'encomanà a una comissió de la qual formaven part, com a president, l'arquitecte Modest Fossas i Pi, que el 1866 havia projectat la xarxa de clavegueram de Manresa,⁽⁶²⁾ Josep Maria Jordán, enginyer de camins cap de vialitat i conducció de l'Ajuntament de Barcelona, Rafael Rodríguez Méndez, catedràtic d'Higiene de la Facultat de Medicina, els enginyers industrials Geroni Bolibar Galup i Josep Vallhonestà, i l'enginyer de camins Pere García Fària, que actuà com a secretari i que, de fet, elaborà l'informe com a ponent. El seu dictamen va ser aprovat per la Subcomissió el 27 de gener del 1885 i per la Comissió municipal el juny del mateix any, publicant-se poc després.⁽⁶³⁾

El treball era seriós i rigorós, i s'hi examinaven i avaluaven tots els sistemes d'evacuació existents a les principals ciutats europees i americanes, amb especial atenció als de la Gran Bretanya que, segons s'afirmava, "*merecen sin duda la preferencia*" gràcies a la transcendència dels estudis de E. Chadwich i del *Board of Health*.

L'objectiu hauria de ser "*impedir la acción nociva de las sustancias putrescibles que constituyen la excreta de las poblaciones y las urbes*", neutralitzant l'acció dels gèrmens patògens existents a les aigües brutes de la ciutat. Els procediments existents eren essencialment dos. El primer tractava de resoldre el problema a escala de cada edifici individual amb sistemes de regeneració per via seca, de decantació, de pous absorbents, fosses fixes o fosses mòbils. El segon abordava la qüestió a escala de tota la ciutat i podia consistir, al seu torn, en sistema d'evacuació intermitent, evacuació contínua i incompleta i evacuació contínua i completa. Aquest darrer era l'aplicat a la Gran Bretanya a partir de la reforma Chadwich i a altres poblacions europees i es designava amb l'expressió "*tout à l'égout*", tot a la claveguera. Malgrat el seu major cost els seus avantatges eren clars i s'havien reflectit en la dràstica disminució de la morbiditat a les ciutats en què s'havia aplicat. Aquest fou el sistema recomanat i adoptat per a la ciutat de Barcelona, que implicava, com ja veurem, diferents línies d'intervenció: la construcció de la xarxa de clavegueram i una abundant dotació d'aigua.

Però abans d'examinar aquestes dues línies d'actuació, val la pena presentar la situació del clavegueram i els problemes higiènics que ocasionava a mitjan anys vuitanta.

Els carrers del casc antic estaven, generalment, bruts, pavimentats amb pedra arenisca de Montjuïc, amb grans sots i desigualtats que s'omplien d'escombraries, de tal manera que "*las materias orgánicas reunidas sobre el piso de la calle constituyen multitud de focos de insalubridad que aconsejan la supresión de dicho pavimento*". A l'Eixample hi havia carrers pavimentats amb el sistema Mac-Adam, encara que el seu desgast produïa molta pols i fang, "*causas de contínua incomodidad y aún de insalubridad que aconsejan la supresión de dicho pavimento*". Per últim, en el dictamen s'assenyala que la capa aquosa subterrània "*se halla en*

Barcelona bastante próxima a la superficie, en la cual se experimentan los efectos de las fluctuaciones de su nivel, a cuya causa atribuyen todos los higienistas una trascendencia grandísima en la salubridad de las capitales populosas".

Segons dades de la Subcomissió, uns 8.500 edificis disposaven de pous negres, molts d'ells amb sobreexidors cap a les clavegueres, i d'uns altres 2.500 se sospitava que evacuaven les dejeccions directament a les clavegueres de manera il·legal. L'ordenança del 1857 establí que "*cada seis meses por lo menos deberán sacarse o vaciarse los depósitos de las letrinas*", sota la responsabilitat de l'amo de la casa si l'obertura del dipòsit era a l'entrada, pati o passadís comú, i dels llogaters si era en una dependència del seu habitatge. L'operació es realitzava amb una bomba pneumàtica aspiradora i el servei era executat des del 1872 en règim de monopoli per la Societat Higienica Barcelonina i posteriorment per la seva successora, la Societat Mútua de Propietaris; la societat també prestà aquests serveis, pels quals naturalment cobrava, a Sant Martí de Provençals (1885) i Gràcia (1886) i, més tard, a Sants i Sant Gervasi (1898); extreia unes 190 bótes diàries de 2 m³ de capacitat i transportava els residus als dipòsits que tenia a Sant Martí de Provençals i Hostafrancs per tal d'utilitzar-los posteriorment com a adobs agrícoles.⁽⁶⁴⁾

Pel que fa al clavegueram, hi havia 54.000 metres de conduccions a l'antic recinte emmurallat i 3.000 a la Barceloneta, amb seccions molt diferents: des de les clavegueres col·lectores amb diàmetre superior a 1,5 m fins a conduccions molt fines, amb predomini, en un 80%, de les seccions reduïdes de fins a un metre d'ample i 0,9 d'alt, amb pendents inadequats.

Dels 57 km de clavegueres existents, solament uns 7 estaven en bon estat pel fet d'haver-les construït recentment i uns altres 4 estaven en condicions acceptables. És a dir, que les vuit desenes parts estaven en condicions inacceptables. Molt sovint, les canalitzacions no tenien bons arrebossats que les fessin impermeables, com també succeïa amb els pous negres que, per tant, contaminaven les aigües subterrànies que alimentaven pous per a ús domèstic. Com que, a més a més, estaven mal ventilades i tenien desigualtats i sots on s'estancava l'aigua, i com que hi abocaven il·legalment els sobreexidors dels pous negres o les lletrines i solament es netejaven de tant en tant, constituïen focus permanents d'infecció.⁽⁶⁵⁾

A l'Eixample ja s'havien construït, quan es féu públic el *Dictamen* (1885), 15.000 m de clavegueram en terrenys propers a la ciutat, però mancava la major part de la resta. Al llarg de tota la Ronda hi havia una claveguera col·lectora de 2.900 m que recollia les aigües de les clavegueres existents a l'Eixample i que desembocava al Bogatell. Hi havia també altres col·lectors destinats a conduir les aigües de pluja de diverses rambles que travessaven l'Eixample i alguna més en construcció. Cerdà no havia donat prou pendent als col·lectors, com observà García Fària amb referència a alguns trams concrets, perquè el sistema d'evacuació contínua no s'havia generalitzat a l'època i no havia de conduir residus sòlids, sinó essencialment les aigües pluvials i les d'aigüeres i safarejos a més de, eventualment, els sobreexidors dels pous negres. En la primera fase de construcció de l'Eixample, les cases no disposaven de clavegueram i abocaven als pous negres, fet que contribuïa a la insalubritat i va rebre les dures críti-

ques de Garcia Fària, que els acusava de ser causants de "*multitud de víctimes de fiebre tifoidea y otras enfermedades infectivas que se ceban en el Ensanche*", i fins i tot de l'aparició de casos de paludisme.⁽⁶⁶⁾

Però el problema fonamental del clavegueram com a conjunt era el seu desenvolupament al llarg dels segles d'acord amb les necessitats del moment i sense obeir a cap pla general, amb desajustaments en el pla de construcció de les diferents xarxes i problemes d'acoblament entre uns trams i els altres.

Això també plantejava greus problemes en relació amb els municipis del Pla, generalment molt mal equipats. Així, a Gràcia, per exemple, la Comissió anotava: "*se cuentan por millares los pozos ciegos o absorbentes que llenan el subsuelo y son causa de tan grande infección que el Ayuntamiento no ha podido menos de reconocerlo así y ha declarado que las aguas de los pozos de abastecimiento de la parte antigua de la villa están contaminadas*"; i afegia: "*los individuos de la Subcomisión han visto algunos de estos pozos ciegos completamente colmados ya, a los cuales continuaban enviándose aguas sucias que fluían por su boca y ensuciaban el terreno contíguo, cuya superficie despedía hediondas emanaciones*".⁽⁶⁷⁾ A altres dels municipis del Pla la situació era similar,⁽⁶⁸⁾ on a més a més les aigües residuals podien servir per a regar els camps de conreu, i així s'entén fàcilment la forta incidència que tingué en aquests pobles l'epidèmia de còlera del 1885.

(55)

El problema de l'aigua

El sistema d'evacuació contínua proposat el 1886 implicava la "*circulación sin estancamiento*" i no tractava d'impedir la fermentació dels residus sinó de "*hacerlos inofensivos diluyéndolos en un volumen tan grande de agua y aire en movimiento que se retarde su descomposición hasta que estén fuera de poblado*".⁽⁶⁹⁾ Això significava, com va escriure un autor de l'època, que "*con grandes volúmenes de agua y una ventilación completa se dominará la infección*".

Però a la Barcelona del 1885 el proveïment d'aigua era un problema tan important com el de l'evacuació. Al llarg del segle XIX, amb el creixement de la població, i, en l'última dècada, amb l'adopció del sistema d'evacuació contínua, l'aigua esdevingué un article escàs, car i de mala qualitat. L'Ajuntament, al qual tradicionalment corresponia la competència del proveïment, no pogué cobrir-lo i per tant aquest passà a control del capital privat per mitjà d'inversions que, en cercar el benefici econòmic per als seus promotors, no sempre garantien la bondat del servei públic.

Des de l'Edat Mitjana l'aigua consumida a Barcelona procedia de la serra de Collserola, d'elevacions des de la capa freàtica del Pla i del riu Besòs. En aquest darrer, l'aigua superficial es desviava prop de Montcada a través del Rec Comtal, però el descens de cabal obligà, des del 1788, a explotar les aigües de sota el llit del riu obrint galeries subterrànies que s'hagueren

d'ampliar el 1822, 1838, 1839 i en anys posteriors. El 1826 l'Ajuntament va construir un aqüeducte que des de les galeries filtrants del riu conduïa una part de l'aigua rodada a la ciutat per a ús potable i domèstic. La part fonamental seguia arribant a través del canal del Rec Comtal i, després de servir per a usos agrícoles i industrials al Pla de Sant Martí de Provençals, entrava a la ciutat pel Portal Nou, seguia els carrers del Rec Comtal, Basses de Sant Pere, Tantarantana i Rec, servia per a safareig públic i desembocava al mar convertit, de fet, en una claveguera.

Des dels anys 1830 la demanda d'aigua augmentà considerablement no solament pel creixement de la població sinó pel seu ús industrial. La utilització massiva d'aigua subterrània del Pla, extreta ja per màquina de vapor i no per sènies, com havia estat habitual, provocà l'esgotament de molts pous, així com problemes de contaminació. Tot això fou afavorit per la legislació que despatrimonialitzava l'aigua (R.D. de 17 de novembre 1835) i establia que "*el agua que nace en un predio pertenece al dueño de éste*" proclamant alhora la "*libertad de explotar las aguas sin sujeción a otras reglas que las de derecho común*".⁽⁷⁰⁾

La demanda d'aigua i la incapacitat de l'Ajuntament per a assegurar el seu proveïment amb els cabals tradicionals del Besòs atragué capital privat, que intentà cercar i oferir cabals suplementaris, estimulat per la liberal Llei d'Aigües del 1866. L'any següent de l'aprovació d'aquesta Llei es constituí a Lieja la *Compagnie des Eaux de Barcelone*, formada per la *Compagnie Générale des Conduites d'Eaux* i el *Crédit Général Liegeois*. Aquesta companyia adquirí essencialment els drets i concessions que des de poc abans posseïa Miquel Costa, domiciliat a Madrid i que el 1865 havia adquirit, al seu torn, no sabem si per iniciativa pròpia, els drets que des del 1857 tenia la companyia Palau Garcia i Cia. per a proveir Mataró amb aigua de les rieres de Canyamars, Alfart i Rials, a Dosrius. Un decret atorgat el 1868 concedia als treballs la qualificació d'utilitat pública i el permís de proveir Barcelona. A més de reparar amb aquesta finalitat l'aqüeducte ja existent des de Dosrius a Argentona amb 7,5 km de longitud, en construï un altre des d'aquest punt fins a Barcelona, de 37,8 km i dos dipòsits de 8.000 m³ al límit de Sant Martí de Provençals i Gràcia, a 94 m sobre el nivell del mar, iniciant immediatament la construcció de canalitzacions per a la seva distribució. La Companyia pogué disposar així de cabal de les conques dels rius esmentats amb unes reserves permanents de 360.000 m³ gràcies a la construcció que s'hi féu de tres dipòsits.⁽⁷¹⁾ A la *Guía de Barcelona de Cornet i Mas* (1882) es podia llegir que l'aigua "*según dictamen de los facultativos que la han analizado, reúne un conjunto de caracteres físicos y propiedades químicas que permiten considerarla no sólo muy potable sino como más ligera y de mejor calidad que la de Montcada*". L'aigua es distribuïa per mitjà de comptador o per cabal, sistema que permetia omplir els dipòsits durant la nit per al seu ús durant el dia, i gràcies a la seva pressió podia arribar als pisos més elevats, que constituïa un avantatge important en comparació amb l'aigua procedent de Montcada.⁽⁷²⁾

L'exemple el van seguir altres capitalistes catalans associats a propietaris de finques situades al costat del curs d'alguns rius. El 1869 una reial ordre autoritzava també la conducció d'aigua a Barcelona a una empresa constituïda per Josep i Andreu Marí i que comptava amb el



Entrada dels safareigs del carrer de Còdols. La fotografia il·lustra, juntament amb d'altres igualment expressives, un informe de l'estat sanitari de la Ciutat Vella el 1909. Comissió de Governació, D-1.329. Foto: Institut Municipal d'Història de la Ciutat, Barcelona.

suport del banquer Manuel Girona. L'aigua del riu Ripoll i de la riera de Caldes s'extreia des d'unes propietats dels primers, i per a la seva conducció es va construir un aqüeducte de 30 km. Dos anys més tard, el febrer del 1871, també es va constituir l'*Empresa Concesionaria de Aguas* del riu Llobregat per a extraure 400 litres per segon d'aquest riu i, tot i que la concessió va caducar l'any següent, vuit anys més tard es va reconstituir l'empresa amb un capital de 10 milions de pessetes. Simultàniament, altres propietaris i capitalistes espanyols i estrangers també es llançaren, amb més o menys èxit, al prometedor negoci de les aigües.⁽⁷³⁾

Mentrestant, la *Compagnie des Eaux de Barcelone* s'afermava en el proveïment d'aigua a la ciutat instal·lant canalitzacions als carrers i obtenia, fins i tot, la concessió de subministrar-la a les fonts públiques. També va començar a captar del riu Besòs aigua superficial i de sota el llit, aconseguint expropiar terrenys propers al riu (1879) i extraient fins a 10.000 m³, que eren abocats a l'aqüeducte de Dosrius i conduïts al dipòsit general de Gràcia, amb capacitat per a 16.000 m³. L'agost del 1881 va obtenir tres noves concessions al costat del curs del Besòs i el setembre del mateix any extenia les seves captacions al riu Ripoll, adquirint els drets i concessions de l'empresa Rosich, Marí i Girona, amb l'aqüeducte de 20 km. Amb tot això, la Companyia podia destinar a la distribució pública uns 20.000 m³ al dia i, malgrat l'existència d'altres iniciatives i projectes,⁽⁷⁴⁾ s'havia convertit en la companyia proveïdora d'aigües més important de Barcelona, millorant fins i tot les seves possibilitats amb la seva dissolució i la constitució d'una nova companyia el 1882, la *Société Générale des Eaux de Barcelone*, amb un capital de 15 milions de francs més tot l'actiu de la *Compagnie*, iniciant un procés d'absorció de les seves competidores.⁽⁷⁵⁾ Aquesta situació gairebé de monopoli explica que l'aigua fos venuda a Barcelona "a crecido precio", de vegades a 0,12 pts el m³.⁽⁷⁶⁾

El 1885 l'aigua subministrada per l'Ajuntament i per totes les companyies privades era calculada per la Subcomissió de l'Ajuntament en 48-50 litres com a mitjana per cada un dels 280.000 habitants de la ciutat, a la qual calia afegir l'aigua elevada des dels pous que tenien molts edificis, "cuyo uso —escriu la Subcomissió— debería prohibirse por ser el líquido extraído de la capa acuosa subterránea no solo impotable sino también nocivo". Tot això provocava escassetat d'aigua a Barcelona, escassa dotació per als serveis públics i mala qualitat de la consumida.

La Subcomissió valorava negativament el sistema de proveïment d'aigua existent a Barcelona el 1885 amb aquestes paraules:

"Un defecto grave inherente al servicio de aguas de la ciudad y que encarece extraordinariamente su coste, es la gran longitud de tuberías que deben tener con relación al número de sus abonados; las compañías disponen de un caudal relativamente pequeño pero necesitan canalizar grandes extensiones de vías cuyo subsuelo se halla cruzado por conductos distintos en mil diversas direcciones. El precio del agua podría decrecer extraordinariamente y aumentar al mismo tiempo el interés del capital que representa la construcción de las obras si las compañías que tuvieran agua de excelente calidad se fusionaran; con lo que se unificarían las di-

versas distribuciones, lo propio que la gestión financiera y facultativa de los asuntos, ahorrándose en consecuencia cuantiosísimos gastos; no habría tampoco necesidad de que las aguas se mezclaran, pues entonces las de distintas procedencias podrían destinarse a servir barrios o zonas diversas, cual se ha hecho en Londres." ⁽⁷⁷⁾

Creia, a més, que es podrien millorar les extraccions i conduccions amb un gran estalvi d'aigua. Estimava també que el proveïment i sanejament de Barcelona exigia, com a mínim, 200 litres al dia per persona, fos quin fos el sistema d'evacuació adoptat. En aquesta quantitat el total dedicat al proveïment domèstic era de 60 litres al dia, xifra que s'hauria de considerar obligatòria per a tots els propietaris de cases, als quals caldria afegir-ne uns altres 120 per als serveis públics, encara que aquesta podia ser de qualitat inferior. La dotació obligatòria d'aigua per a un edifici i la consideració de tan indispensable com l'aire i la llum implicava un conflicte amb els propietaris del sòl i dels habitatges. Les consideracions higièniques varen dur als tècnics de la Subcomissió a adoptar un actitud de rigor que podia portar fins a l'expropiació forçosa o, com a mínim, a un impost elevat:

"Si por una errada interpretación de los principios liberales distinta de la que les dan los países que merecen llevar tal nombre (y en los cuales no se tolera que un individuo llegue a menospreciar los salvadores preceptos de la higiene hasta hallarse rodeado de una suciedad, inmundicia o infección tal que pudiera afectar a la salud de sus semejantes) no se quiera chocar con la opinión vulgar de los propietarios que alentados por un móvil mezquino y egoista, prefieren lucrar aunque sea a costa de la salud de sus inquilinos, entonces el municipio podría votar un arbitrio equivalente al valor de esa agua, imponiéndole a todos los que de ella carezcan." ⁽⁷⁸⁾

Aigua, clavegueram i sanejament moral

Els anys posteriors a la publicació del *Dictamen previo de la Comisión designada para el estudio de la evacuación de inmundicias y saneamiento del subsuelo de Barcelona* (1886) varen significar la realització i aprovació del projecte i el principi de les obres que resolgueren definitivament el problema del sanejament de la ciutat. L'aprovació per part de l'Ajuntament el 1891 i la publicació de l'obra de Pere García Fària *Proyecto de saneamiento del subsuelo de Barcelona. Alcantarillado, Drenaje, Residuos Urbanos*, 1893, constitueixen, sens dubte, fites decisives en el trànsit a la Barcelona actual.

Els dos aspectes fonamentals de la reforma eren, ja ho hem dit, l'augment de la dotació d'aigua i la construcció de la xarxa de clavegueram.

Pel que fa al primer aspecte, els tres últims lustres de segle representen la consolidació de la *Société Générale des Eaux de Barcelona* com la gran empresa proveïdora d'aigua a la ciutat i als pobles del Pla, ampliant les dotacions disponibles i absorbint totes les petites companyies

competidores.⁽⁷⁹⁾ Entre el 1890 i el 1897, la SGAB va construir a Sant Andreu dos grans pous per a captar aigües subterrànies amb bombes de vapor i va augmentar l'extracció des del Llobregat millorant i ampliant les instal·lacions que havia iniciat l'*Empresa concessionaria de Aguas Subterráneas del río Llobregat* (dipòsits a Sant Boi, Collblanc, Esplugues i Sant Pere Màrtir, fàbrica elevadora a Cornellà).

L'estratègia monopolitzadora de la SGAB sobre el proveïment d'aigua a la ciutat implica un conflicte latent amb l'Ajuntament, sobretot quan aquest, el 1889, va posar en marxa el projecte de sanejament i va voler controlar altre cop el subministrament. En aquest moment, l'Ajuntament va reaccionar intentant aprofitar millor els cabals del Besòs i més tard (1896) pretenent adquirir a d'altres companyies, per mitjà d'un concurs públic, cabals a la capçalera de l'aqüeducte de Montcada per tal de distribuir-los a Barcelona.⁽⁸⁰⁾ Però els intents varen fracassar en bona part per limitacions financeres i de fet a final del segle XIX l'Ajuntament només controlava una petita part del proveïment de la ciutat, essencialment els cabals de Montcada, per a la millor distribució dels quals es va construir un dipòsit a Vallcarca a 108 m d'alçada. De fet, va quedar pràcticament limitat a les funcions d'inspecció i control de l'aigua distribuïda.⁽⁸¹⁾ Fins i tot arrendà a la SGAB una part del proveïment a les fonts públiques: de les 140 que hi havia el 1895, solament 80 rebien aigua de Montcada i eren de doll continu, mentre que les restants rebien aigua de la SGAB procedent de Dosrius.⁽⁸²⁾ El mateix 1895, poc abans de realitzar-se l'annexió dels pobles del Pla, Barcelona es proveïa, en total, amb 33.248 m³ diaris per a servei domèstic i uns altres 33.000 per al servei urbà; és a dir 116 i 114 litres per habitant en cada un d'aquests conceptes,⁽⁸³⁾ xifra molt pròpera als 250 litres per habitant i dia que desitjaven Garcia Fària i els higienistes en general.⁽⁸⁴⁾ I l'any següent, amb motiu del concurs obert per l'Ajuntament per al proveïment de Barcelona, les propostes de portar aigua des del Garraf que féu Eusebi Güell i Bacigalupi, amb un cabal de 86.400 m³ diaris, varen augmentar les expectatives d'una ràpida solució del problema.⁽⁸⁵⁾

Juntament amb l'augment de l'aigua, l'altre element essencial de la reforma higienista era la construcció del clavegueram i, per tant, la decisió municipal de comprometre's decididament en la resolució del problema constitueix, com ja hem dit, una fita essencial.

Abans de tot, perquè el pla elaborat per Garcia Fària era un pla unitari per al conjunt del municipi de Barcelona i amb voluntat d'ampliació al conjunt dels pobles del Pla. Les epidèmies del 1870 i 1885 també havien tingut una forta incidència en aquests municipis a causa de la deficient, i de vegades pràcticament inexistent, xarxa de clavegueres. Des de la primera data ja hi havia aparegut una inquietud higienista i el 1884, després del primer brot de còlera, es va decidir passar a l'acció amb la idea d'utilitzar-hi l'abundant mà d'obra desocupada. En primer lloc Gràcia i després Sant Martí, Sants, Sarrià i els altres municipis varen abordar amb decisió els estudis i projectes, en els quals també va col·laborar decisivament l'enginyer Garcia Fària.⁽⁸⁶⁾ Tot això plantejava el problema de la concepció unitària, que la Subcomissió barcelonina ja havia previst en proposar que el sanejament s'abordés mancomunadament per tots els municipis del Pla.⁽⁸⁷⁾ A causa de la lentitud del procés d'annexió⁽⁸⁸⁾ els projectes varen ser

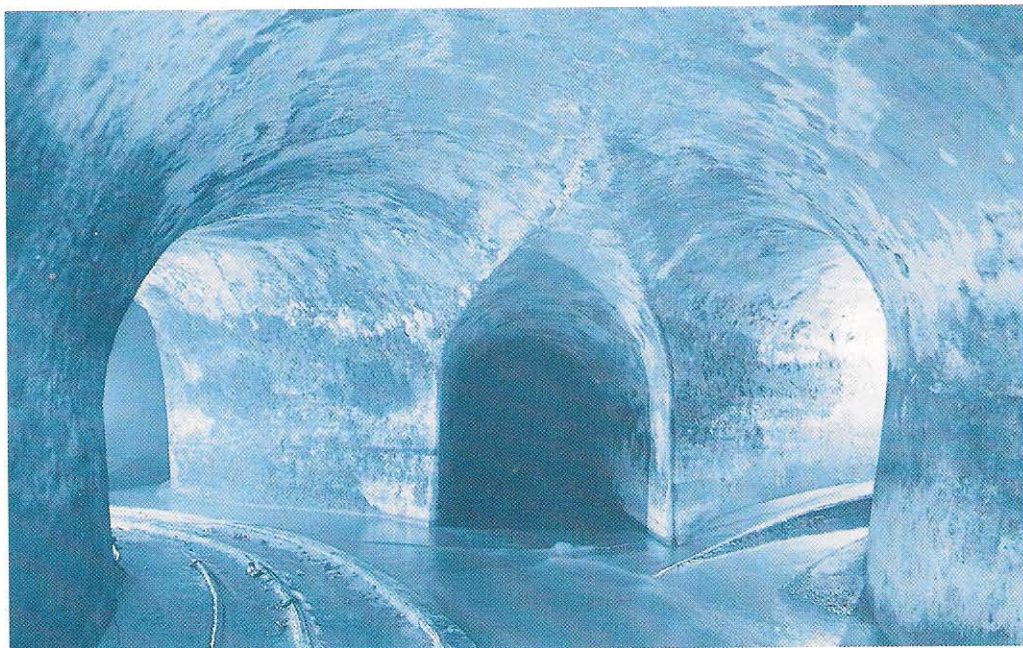
abordats separatament, però la voluntat integradora i unitària era ben present en el de Barcelona, i això va permetre, després de les annexions del 1897, la connexió de les xarxes, facilitada a més per l'activa presència de García Fària en diversos treballs.

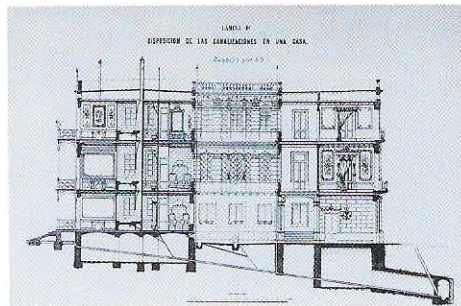
Pel que fa al municipi de Barcelona, el pla aprovat el 1891,⁽⁸⁹⁾ encara que amb una concepció unitària, aborda dos components especials ben definits. El primer fa referència a la ciutat antiga, per a la qual regia el Pla Baixeras, aprovat el 1889.⁽⁹⁰⁾ Aquest pla, que afectava profundament el casc antic amb l'obertura de gran nombre de carrers nous i amb l'enderroc d'una bona part de les illes de cases, facilitava el traçat del nou clavegueram i García Fària acceptà, lògicament, els nous carrers previstos per al traçat dels col·lectors principals. Al mateix temps, es preveia la reforma radical del clavegueram antic i el drenatge del sòl per a evitar el deteriorament de la xarxa.

Pel que fa a l'Eixample, el projecte millorava la xarxa proposada per Cerdà, adaptant-la a les noves exigències del sistema d'evacuació contínua, i establia una clara jerarquització de la xarxa donant una gran importància al col·lector del carrer Tarragona, al qual aflueixen els d'altres carrers que li són transversals, i sobretot al col·lector principal de la Gran Via de les Corts. Aquest últim es dirigia després cap al SO i es bifurcava a l'altura de Sants: un ramal arribava fins al mar seguint el projectat passeig de la Indústria i havia d'evacuar les aigües de Sants i els excedents provocats per les grans pluges; un altre es dirigia cap al delta del Llobregat i evacua fins a 2 m³ per segon i havia d'utilitzar les aigües residuals per al reg d'aquest sector, en

(60)

Una fotografia recent d'una cruïlla de clavegueres de Barcelona. El pla municipal de 1893, redactat per P. García Fària, es portà a terme massa lentament, en una època d'expansió de la població molt ràpida.





l'anomenada "Granja d'irrigació del Pla del Llobregat".⁽⁹¹⁾ El projecte, que anava unit a una desviació del curs del riu, tenia el suport de diversos grups socials, tant tècnics com econòmics,⁽⁹²⁾ i exigia una estació impulsora potent.⁽⁹³⁾

La política de sanejament empresa en aquests moments té, a part de les seves vicissituds posteriors, dues dimensions que val la pena destacar. La primera fa referència a la relació entre clavegueram, urbanització i qualitat de vida; la segona, a la vinculació del sanejament físic i moral.

La xarxa de clavegueram va ser un instrument per a la urbanització de l'Eixample i de tot el Pla de Barcelona, un poderós mecanisme per a l'especulació i el benefici econòmic. Es pot interpretar com una aportació essencial –com el traçat viari o els transports urbans– en el procés de creació del capital fix d'infraestructures que permet valorar el sòl i activar el procés d'urbanització. El pla García Fària donava suport, com hem dit, a la reforma interior de Baixeras, permetia impulsar la construcció de l'Eixample i facilità, després de les annexions, el creixement de la urbanització als pobles del Pla.

Encara que tot això és cert, cal afegir que el procés fou lent i es desenvolupà amb dificultats i resistències per part d'aquells que en resultaven teòricament els més beneficiats, és a dir els propietaris del sòl i promotors immobiliaris.

Abans de tot, perquè la construcció de la xarxa plantejava problemes financers que els ajuntaments, obligats a emprèstits i pressupostos extraordinaris, lògicament varen voler repercutir sobre els propietaris ja indirectament o a través d'impostos municipals, fet que va suscitar resistències i va obligar a dures negociacions, afectades a més a més per debats tècnics i intrigues polítiques. Però també perquè una vegada construïda la xarxa, els propietaris van intentar evitar el cost suplementari que implicava la connexió del sistema de sanejament privat de l'edifici amb la xarxa general. Gairebé un quart de segle després d'aprobat el projecte de García Fària, el cap de la secció de sanejament de l'Ajuntament de Barcelona considerava que eren "molt pocs" els propietaris que havien donat suport a l'acció dels diferents consistoris, ja que *"no obstante haber éstos hecho de unos nueve o diez años a esta parte cuanto les ha sido dable para mejorar las condiciones de salubridad e higiene de nuestra urbe, dotándola a costa de enormes sacrificios de una buena red de cloacas"*, això no havia servit d'estímul als particulars per a col·laborar amb el municipi, sinó que *"antes bien, han dado inequívoca prueba de la más pasiva indiferencia, del más censurable abandono, de la más punible incuria"*, *incuria "tanto más censurable cuanto que para secundar la acción de nuestros ayuntamientos no debían los señores propietarios imponerse el menor sacrificio, pues bastaba al efecto que dotasen a sus respectivas propiedades de los correspondientes albañales de desagüe con acometimiento directo a la cloaca pública, construyéndolos de suerte que reuniesen todas aquellas condiciones de solidez, impermeabilidad y demás que suelen exigirse en esta clase de obras"*.⁽⁹⁴⁾

La conseqüència d'això és que el 1913 a l'Eixample de Barcelona i al de l'antiga vila de Gràcia, on les xarxes de sanejament ja eren acabades, *"la mayoría de los edificios enclavados*

Un invent britànic, la casa "higiénica", amb les seves conduccions d'aigua, "water closed" i baixants cap la claveguera. Gràfic de la làmina 10 de l'Atlas del Proyecto de Saneamiento del Subsuelo de Barcelona de P. García Fària. Foto: Institut Municipal d'Història de la Ciutat, Barcelona.

en las mismas no disponen aún de desagüe directo a la cloaca pública y continúan, por tanto, con manifiesta infracción de las Ordenanzas Municipales verificándolo aún por medio de albañales longitudinales", i que als pobles agregats succeïa una cosa semblant atès que encara s'utilitzaven pous negres tot i disposar d'una xarxa de clavegueres.⁽⁹⁵⁾

En qualsevol cas la xarxa de sanejament a la llarga va significar, a part de les seves conseqüències directes, un estímul per a la millora de les condicions de vida de la població, incloent les classes populars.

Efectivament, el funcionament del sistema exigia, com ja hem vist, abundància d'aigua, però malgrat les millores en el proveïment aquest encara era insuficient per a assegurar la netedat del clavegueram i impedir la putrefacció de les substàncies arrossegades. Amb aquesta finalitat es varen idear uns dipòsits que evacuaven regularment l'aigua de manera simultània per a netejar les clavegueres.⁽⁹⁶⁾ L'any 1913 ja se n'havien instal·lat 600 i es pensava arribar als 2.000, però resultava car i difícil de mantenir perquè s'havien d'omplir amb bótes. Per aquesta raó els tècnics van insistir que aquests dipòsits s'havien de multiplicar i distribuir per tots els habitatges particulars: la difusió del *water-closed* i dels lavabos i banys permetria resoldre el problema i d'aquí l'interès per introduir aquesta innovació fins i tot als habitatges modestos:

"disponiendo (...) los edificios todos de esta ciudad de cuartos de baño, lavabos y water-closets lograríamos el doble objetivo de que, merced a las descargas de cada uno de los últimamente nombrados aparatos o recipientes, las materias fecales irían a parar a las cloacas totalmente diluidas y, por ende, en estado ya líquido, ventajosa, recomendable circunstancia que afectaría muy directamente y de un modo muy beneficioso a la salud pública, haciendo además, que las numerosas y sucesivas descargas de los waters o recipientes de referencia, poderosamente secundados por las de los lavabos y bañeras, obrando a modo de ducha casi constante sobre las alcantarillas formarían un incalculable número de pequeños riachuelos, estableciendo, en consecuencia, en el interior de la red una considerabilísima y casi nunca ininterrumpida corriente de agua que (...) neutralizaría, a no dudar, los perniciosos efectos de las letrinas y demás residuos domésticos que, procedentes de las viviendas, van a parar a las alcantarillas."⁽⁹⁷⁾

L'altra dimensió que volem destacar ens aparta del sanejament físic i ens mostra, en canvi, la relació entre aquest i el sanejament moral. Al llarg del segle XIX, efectivament, les preocupacions higienistes es varen estendre a camps molt diversos, des de la higiene estrictament privada –personal, domèstica o matrimonial– fins a la individual, urbana o social en general.⁽⁹⁸⁾ En la investigació sobre els factors que influeixen en la salut de les poblacions urbanes els metges varen abandonar les interpretacions ambientalistes –que van perdurar amb força fins al desenvolupament de la Bacteriologia–⁽⁹⁹⁾ i es van interessar per les condicions de vida, particularment de l'alimentació, l'habitatge obrer, l'amuntegament i la situació sanitària. De vegades això els conduí, des de posicions que podem considerar progressistes i, eventualment, lli-

gades al pensament utòpic, a criticar l'ordre social que incrementava de manera visible el problema del pauperisme i a reflexionar sobre l'organització social adaptada a les noves condicions de la societat industrial.

A la segona meitat del segle el pensament higienista evolucionà moltes vegades envers posicions cada vegada més conservadores en les quals la millora social és indissociable de l'ordre i control socials i va adquirint tons moralitzants que no tenia abans.

En front d'aquesta amenaça creixent del proletariat, i davant la impossibilitat de resoldre el problema social únicament amb mesures repressives, la higiene aparegué per als grups dirigits com una de les mesures —o la mesura essencial— a emprar. A començament de la Restauració un eminent metge barceloní, el Dr. Giné i Partagàs, descrivia així la tan amenaçadora situació: *"La idea social se infiltra en las masas productoras y el ejercicio del derecho de asociación no cesa de multiplicar las fuerzas del derecho del trabajo. Éste amenaza sojuzgar al capital. Un cataclismo es inminente."* Davant d'aquests perills era urgent prevenir i aquí és on la higiene podia tenir un paper fonamental. Tal com deia el mateix Dr. Giné:

"No se puede desconocer que ya es hora de dar a los hijos del trabajo la participación que les corresponde en el festín social: el cuarto estado pide justicia; ¿no sería mejor no esperar a que con mano airada, él mismo se la haga? Solo la higiene puede poner el fiel en la balanza en este litigio entre el capital y el trabajo (...) Nada se conseguirá reprimiendo, solo higienizando se obtendrán efectos tan favorables como inesperados." ⁽¹⁰⁰⁾

(63)

Paral·lelament, la metàfora organicista i positivista del cos social es va poder aplicar també a la ciutat considerada com un organisme viu, amb els seus diferents òrgans i funcions. Si des del punt de vista fisiològic la xarxa de clavegueram era *"tan indispensable en la ciudad como el sistema intestinal en el hombre"* ⁽¹⁰¹⁾ i per això mateix calia tenir-ne cura i regenerar-la quan estava malalta, també una societat urbana podia contenir parts malaltes que calia extirpar o regenerar. Així mateix, calia que això ho fés la higiene, que, com escrivia García Fària, *"debe necesariamente intervenir en la represión del vicio y en la moralización del hombre"*. ⁽¹⁰²⁾

Per tant, no ha d'estranyar que per als reformadors urbans el sanejament físic i el moral estiguessin íntimament units, ja que l'ideal higienista de depuració i reutilització de les aigües brutes s'havia d'aplicar igualment als elements nocius de la societat. El text següent, que prové dels Pròleg oficial del *Dictamen previo* de la Subcomissió barcelonina del 1885, és prou expressiu i apareix, a més a més, confirmat per declaracions posteriors del mateix to.

"Una ciudad será tanto más sana y limpia cuanto más cuidadosamente se procure en ella evitar ante todo la putrefacción de las sustancias inmundas, tratando luego de regenerarlas y de hacerlas nuevamente asimilables para el hombre, del propio modo que dará mayor prueba de adelanto moral la sociedad que aleje temporalmente de su seno al ser abyecto que traspasa

las leyes que rigen el organismo social lanzándose al crimen y manchando con la deshonra a la misma familia de que procede, trasladándole a lugares donde la colectividad se halle a cubierto de sus depravados instintos, sin perjuicio también de que después de reducirlos a la impotencia, le eduque y perfeccione para poderle admitir más tarde en la vida social para que de nuevo cumpla el fin providencial que puede y debe llenar aún el hombre más pervertido o extraviado, en cuanto se inhabilitan sus malas aptitudes y se desarrollan cumplidamente las buenas facultades que indudablemente posee." (103)

Conclusió

La política de sanejament té una gran importància per la seva incidència en la demografia a través dels seus efectes sobre la reducció de la mortalitat. Una difusió primerenca de comportaments natalistes urbans, amb la consegüent reducció de la fecunditat, no havia estat acompanyada d'una semblant disminució en els índexs de mortalitat, que aquests anys encara es mantenien relativament alts. Fou precisament l'ampliació de la higiene urbana i personal, a més dels avenços de la Bacteriologia, el que permeté una lluita més eficaç contra la mortalitat i la mort; això féu possible culminar la transició demogràfica en el medi urbà. Aquesta política també té una dimensió de sanejament moral i va acompanyada de l'organització de serveis assistencials que intenten disminuir la tensió social.

Tot això forma part del procés de transició urbana envers la ciutat postliberal en el qual hem d'incloure també la intervenció creixent dels poders públics en l'organització de la ciutat i els efectes socials i espacials que resulten de l'aplicació d'innovacions tècniques al medi urbà.

Durant el darrer quart del segle XIX, les pretensions del liberalisme més pur, que dóna caràcter absolut al dret de propietat i a l'actuació privada, comencen a retrocedir davant l'actuació pública indispensable per a mantenir el funcionament d'una col·lectivitat urbana amb un gran equipament productiu i per a regular les relacions conflictives entre capital i treball.

En el cas de les ciutats espanyoles aquest intervencionisme necessari de l'administració pública es reflecteix tímidament, per exemple, a les lleis d'Eixample i als debats per a limitar el dret inviolable de propietat amb normes sobre expropiació forçosa, així com en el protagonisme creixent dels ajuntaments.

La intervenció d'aquests últims era exigida per una legislació liberal que, fins i tot en els moments més centralitzadors, atorgava als municipis competències exclusives en qüestions tan diverses com l'urbanisme, la beneficència, la instrucció primària, la vigilància i els serveis sanitaris. Impulsada també per higienistes i tècnics davant la necessitat de resoldre alguns dels greus problemes urbanístics i socials suscitats per la manera en què es realitzà la Revolució Industrial, significà un qüestionament dels principis del liberalisme més pur, que reduïa al mínim la intervenció pública i confiava que l'acció de la iniciativa privada seria suficient per a

assolir una prosperitat sempre en augment.

L'Ajuntament pogué intervenir més activament en l'organització de la ciutat gràcies a l'augment dels seus recursos financers, propis o concedits per l'Estat, i això permeté disposar d'un personal tècnic més nombrós i capacitat i d'empleats per al control ciutadà, la neteja i l'adorn urbà. Les millores en l'administració estan unides, a la llarga, a un procés de permanència dels funcionaris, és a dir, de substitució de les clienteleles polítiques per un cos tècnic valorat en virtut de la seva especialització i eficiència; a través del paper dels tècnics i de la burocràcia municipal les noves classes mitjanes anaren imposant els seus ideals de reforma en la vida urbana.

Un reflex d'aquest intervencionisme creixent en la regulació de la vida urbana es pot veure en el canvi important de les Ordenances municipals de Barcelona. Si ja el 1857 havia assolit la impressionant xifra de 648 articles, el 1891 arribaven als 921, alhora que —i això és més significatiu— estenien la seva normativa a aspectes no tractats anteriorment, com els drets i deures dels ciutadans, la instrucció pública o la sanitat, i regulaven de manera més precisa i rigorosa les exigències per a la instal·lació i funcionament de la indústria o la construcció d'edificis.

Malgrat tot, les necessitats eren abundants i els recursos financers, encara que creixents, limitats, fet que explica que s'escapessin del seu control parcel·les tan importants com el proveïment d'aigües. La iniciativa privada, que ja realitzava grans beneficis amb el negoci de la construcció i les plus-vàlues urbanes, anà ràpidament a aquest i altres camps d'actuació. A més de l'aigua, controlà el transport públic i l'enllumenat, amb la particularitat que la debilitat del capital barceloní, i espanyol en general, permeté una àmplia penetració estrangera.

De fet, va ser el capital privat el que va introduir la major part de les innovacions tècniques que havien d'afectar profundament la vida ciutadana: ferrocarril, gas, electricitat, telègraf, telèfon, tramvies i, més tard, l'automòbil, per esmentar-ne algunes.

Barcelona és, sens dubte, una ciutat avançada en allò que, amb paraules de Geddes i Mumford, podríem denominar la transició de la fase paleotècnica a la neotècnica, així com del liberalisme pur al liberalisme moderat per les regulacions estatals i municipals. Avançada també en el coneixement de l'actuació d'un capitalisme cada vegada més fort i que tendeix a actuar en règim de monopoli. Va ser una de les primeres ciutats espanyoles que va patir, i de manera greu, els efectes de la reestructuració econòmica dels anys 1880, així com la inversió massiva del capital privat en infraestructures urbanes. De tot això en sortí una ciutat més neta i racionalment organitzada, encara que al mateix temps més segregada i zonificada, més equipada, dinàmica i, en conjunt, habitable, encara que conservant al seu interior una població obrera explotada que no deixà de reivindicar repetidament, de vegades amb violència, un canvi profund de les relacions socials i que per mitjà d'aquesta lluita ha anat aconseguint, efectivament, millorar no solament les seves condicions de vida sinó el benestar general de la societat.

Notes

1. Destaquen, particularment, els anys 1809, 1811, 1817-18, 1822-23, 1833-37, 1841-45, 1853-55, 1862, 1867, 1870, 1875, 1879, 1886, 1896 i 1899. Les dades s'han obtingut de l'obra de González Sugrañes, M.: *Mendicidad y Beneficiencia en Barcelona*. Heinrich y Cia, Barcelona 1908, 415 pàgs., en la qual es reproduïxen els bans i decrets sobre la mendicitat. Si no s'adverteix en sentit contrari, les informacions sobre aquest tema procedeixen dels àpèndixs d'aquesta obra i, en particular, de les pàgs. 316-406.
2. *Ordenanzas Municipales* de 1857, articles 604-607; i de 1891, articles 347 i 840-844.
3. Així per exemple a l'article de Llorens, Ignacio de: "La mendicidad en Barcelona", *Gaceta Sanitaria de Barcelona*, vol. IV, núm. 6, 10 juny 1892, pàgs. 201-217.
4. González Sugrañes: *Mendicidad y...*, 1908, pàgs. 62-63.
5. Vegeu, per exemple, l'informe del Cònsol britànic a Barcelona de 14 de març 1841 a Mestre Camps, Jesús: *Una ciutat emmurallada al temps de la Revolució Industrial*. Barcelona: Ciutat, societat i política 1823-1859. Tesi doctoral de la Universitat de Barcelona, Publicacions Universitat de Barcelona, 1988 (Tesi microfitxada núm. 254), pàg. 550.
6. Vegeu, per exemple, les dades recollides a Chinchón, Rafael: *La vida en Barcelona*. La alimentación. Cunill, Barcelona 1898, 238 pàgs., encara que el testimoni d'aquest periodista del diari conservador *La Dinastia* resulta contradictori de vegades i s'ha de prendre amb reserves. De tota manera, sembla convincent la seva afirmació que les classes populars "realizan verdaderos milagros para ocurrir a su subsistencia abundante y a vegadas suculenta", col·laborant al miracle la "sobriedad, orden, previsión y economía" de la població, així com "la abundancia de los mercados" (pàg. 46). Pel que fa a les innovacions a la ramaderia, convé reproduir unes paraules seves, confirmades per un altre testimoni independent: "Eminentemente industrial esta región fuerza la naturaleza en busca casi codiciosa de seguro y pingüe lucro; y de aquí no sean producto directo de la naturaleza, sino de la incubadora y recría artificial, de la avi y cunicultura la mayoría de los pollastres y cunills que pueblan los mercados barceloneses" (pàg. 23). De manera semblant, el metge Ignasi Llorens al·ludia, a la *Gaceta Sanitaria de Barcelona*, als avenços científics que contribuïen a la millora social "inventando medios especiales para la rápida procreación de ciertas especies animadas que suministran alimentos de primer orden" (Llorens, "La mendicidad..." 1892, pàg. 204).
7. García Fària, Pedro: *Congreso Internacional de Ciencias Médicas celebrado en Barcelona en septiembre de 1888*. *Insalubridad de las viviendas de Barcelona*. Tema desarrollado por D. ...Secretario de la Sección de Higiene del Congreso, Ingeniero jefe de Saneamiento de Barcelona. Imprenta de J. Balmas Planas, Barcelona 1890, pàgs. 14-15.
8. Dades procedents de Balcells, Albert i altres: *Les eleccions legislatives i municipals a Barcelona 1810-1986*. Context polític i resultats electorals. Ajuntament de Barcelona, Fundació Jaume Bofill, Barcelona 1989, pàgs. 22-43.
9. Romero Maura, Joaquín: *La Rosa de Fuego*. Republicanos y anarquistas. La política de los obreros barceloneses entre el desastre colonial y la Semana Trágica 1899-1909. Ed. Grijalbo, Barcelona 1974, 649 pàgs.
10. Informe oponiéndose a la agregación de la Villa de Gracia y otros municipios de Barcelona dirigido por el Ayuntamiento de dicha Villa a la Excm. Diputación Provincial. Est. Tip. F. Sánchez, Barcelona 1876, pàg. 8; cit. per Nadal, Francesc: "Burgueses contra el municipalismo. La configuración de la Gran Barcelona y las anexionos de municipios (1874-1900)", *Geo-Crítica*, núm. 59-60, Barcelona 1985, pàg. 25.
11. Cit. a Nadal, F.: "Burgueses contra...", 1985.
12. *Exposición elevada por los municipios de Gracia, Sans, San Gervasio de Cassoles, San Andrés del Palomar, Horta, Las Cortes y San Martín de Provençals en contra de la pretendida agregación de estos pueblos a la ciudad de Barcelona*. Est. Tip. F. Sánchez, Barcelona 1879, pàg. 8; cit. per Nadal, F.: "Burgueses contra...", 1985, pàg. 32.
13. Cit. per Nadal, F.: "Burgueses contra...", 1985, pàg. 28.
14. *Ordenanzas Municipales de Barcelona*, 1891, arts. 756-764.
15. En aquesta data, la guàrdia municipal

comptava amb 614 individus d'infanteria i 37 de cavalleria. També hi havia un cos de *serenos* que depenia de l'Ajuntament, amb 150 membres entre efectius i suplents que vigilaven els carrers i donaven l'hora durant la nit; caldria afegir-hi els diversos centenars de vigilants nocturns de primera i segona que obrien i tancaven les portes dels edificis (Roca y Roca: *Barcelona en la mano. Guía de Barcelona y sus alrededores*. E. López, Barcelona 1895, pàg. 257).

16. Sobre els mitjans de dissuasió, vegeu Fraile, Pedro: "El castigo y el poder. Espacio y lenguaje de la cárcel", *Geo Crítica*, núm. 57, maig 1985, i *Un espacio para castigar. La cárcel y la ciencia penitenciaria en España (siglos XVIII-XIX)*. Ed. del Serbal, Barcelona 1987.

17. Bofarull y Brocá, Antonio: *Pasado, presente y porvenir de Barcelona. Memoria histórica, filosófica y social... premiada en el certamen abierto por el Excmo. Ayuntamiento constitucional de la misma ciudad con motivo de la celebración de las ferias y fiestas de Ntra. Sra. de la Merced en el año 1877*. Est. Tip. de los Sucesores de N. Ramírez y Cía, Barcelona 1881, pàgs. 62-64.

18. Dades a Cornet y Mas, Cayetano: *Guía de Barcelona. Metódica descripción de la capital del Principado de Cataluña y de sus alrededores unidos a la antigua población por medio del Ensanche*. Librería de Eudaldo Puig, Barcelona 1882, pàgs. 101-114.

19. *Litterae annuae Residentiae Barcinonensis ab anno 1878 ad 1879*, citat per Benítez, Josep M.: "L'establiment dels jesuïtes a Barcelona en l'època de la Restauració", dins *El Pla de Barcelona i la seva història. Actes del I Congrés d'Història del Pla de Barcelona*. Ajuntament de Barcelona i Ed. de la Magrana, Barcelona 1984, pàg. 499, nota 9.

20. La compra de terrenys per construir el col·legi jesuïta de Casp es va fer amb un donatiu de la vídua de Josep M. Serra, tractant amb els propietaris per mitjà d'intermediaris, dos anglesos desconeguts a la ciutat però que eren jesuïtes d'incògnit. La construcció es féu amb ajut financer del banquer Manuel Girona i altres financers i industrials barcelonins, tots ells vinculats al Banc de Barcelona, que avalaren un crèdit d'aquesta institució a un interès privilegiat del 2%, inferior fins i tot al que fixava per als amics i socis del banc; els jesuïtes varen obtenir

immediatament altres donatius per a cancel·lar el crèdit. Sobre això, vegeu Benítez, J.M.: "L'establiment dels...", 1984.

21. Armengol y Cornet, Pedro: *La escuela de Reforma de Barcelona... por D... con los planos y proyectos de D. Telmo Fernández*. Jaime Jepús, Barcelona 1885.

22. *Ordenanzas Municipales de Barcelona*, 1891, títol segon: "De las fiestas y solemnidades religiosas", arts. 22-36.

23. Reglament i altres disposicions a González Sugrañes, M.: *Mendicidad y...*, 1908, pàgs. 373-388.

24. L'objectiu principal d'aquest establiment era "recoger todos los pobres del Principado" per a facilitar-los mitjans de subsistència: "Mendigos -exclamava el Capità General Castaños en un ban de 1817- *alabad la mano poderosa del Excelso que os dispensa un asilo en donde podreis gozar las dulzuras de la vida*" (González Sugrañes, M.: *Mendicidad y...*, 1908, pàgs. 345-346).

25. Dades a Cornet y Mas, C.: *Guía de Barcelona...*, 1882, pàgs. 121-137; Llorens, I. de: "La mendicidad...", 1892, pàgs. 212-213; i Roca y Roca:

Barcelona en la mano..., 1895. Amb la crisi dels anys finals del segle també es constitueix l'associació benèfica La Caritat (González Sugrañes, M.: *Mendicidad y...* 1908, pàg. 66).

26. Armengol i Cornet, P.: *La Escuela de Reforma...*, 1885, pàg. 54.

27. Armengol i Cornet, P.: *La Escuela de Reforma...*, 1885, pàg. 46.

28. Armengol i Cornet, P.: *La Escuela de Reforma...*, 1885, pàgs. 47-48: èmfasi afegit.

29. Armengol i Cornet, P.: *La Escuela de Reforma...*, 1885, pàg. 68.

30. En l'acte de col·locació de la primera pedra, Armengol i Cornet va llegir un important discurs en el qual va reafirmar extensament els seus principis i va ressaltar la necessitat de la direcció religiosa perquè sense ella "saldrían de aquí muchachos librepensadores, que es la mayor desgracia que el cielo puede permitir a una sociedad" (Armengol i Cornet, Pedro: *Importancia social del Asilo Durán. Discurso que en el acto de colocación de la primera piedra del edificio que para la Escuela de Reforma de Niños Viciosos y Vagabundos va a*

levantar en Gracia el albaceazgo de D. Toribio Durán, leyó el Ilmo. Sr. D... 26 de diciembre de 1888. Imp. de J. Jesús Roviralta, Barcelona 1888, pàg. 24).

31. El 1891, per exemple, d'un total de 7.611 naixements 809 eren il·legítims (Nin Pullés, J., *Gaceta Sanitaria de Barcelona*, 1892, pàgs. 92-93). La mortalitat a les cases d'exposits i asils infantils era extraordinàriament elevada no solament a Barcelona, sinó a tots els països. García Fària parla d'un $608^{0}/_{100}$ a la Casa de la Caritat barcelonina (García Fària, Pedro: *Memoria. Saneamiento de Barcelona: Condiciones higiénicas de la urbe. Su mejoramiento: Disminución de la mortalidad de sus habitantes y aumento de la media de los mismos*. Est. Tip. de los sucesores de N. Ramírez y Cía, Barcelona 1884, pàg. 66-67); i en els hospicis francesos hi havia índex entre el $702^{0}/_{100}$ i el $905^{0}/_{100}$ (García Viñas, José: *Apuntes para el estudio médico-higiénico de la miseria. Discurso leído para optar al grado de doctor en medicina y cirugía el 30 de octubre de 1876*. Librería de los Hijos de J. García Taboadella, Málaga 1877, pàg. 146). Algunes investigacions franceses indicaven que entre els fills il·legítims en morien les 3/4 parts abans dels 21 anys (*ibid.* pàg. 147).

32. Sereñana y Partagás, Prudencio: "*La prostitución en la ciudad de Barcelona, estudiada como enfermedad social, y considerada como origen de las enfermedades dinámicas orgánicas y morales de la población barcelonesa*". Imp. de los sucesores de Ramírez y Cía, Barcelona 1882, caps. VI i VII. El 1889 es va crear el Servei d'Higiene Especial i Vigilància de la Prostitució, dependent del Ajuntament de Barcelona amb un servei mèdic i un d'inspecció i vigilància. Vegi's *Reglamento para el Servicio de Higiene Especial y Vigilancia de la Prostitución*. Imp. de Henrich y Cía, Barcelona 1889, 16 pàgs.

33. Llorens, I. de: "La mendicidad...", 1892, pàg. 214. Segons el reglament del 1893, l'Asil Municipal de Barcelona havia de prestar els serveis següents: 1) alberg i manutenció per un temps indeterminat, a voluntat de l'Ajuntament, als pobres fills de Barcelona o que hi residissin des d'un mínim de 5 anys; 2) alberg i manutenció dels pobres transeünts i dels captaires recollits a la via pública de 3 a 15 dies; 3) alberg i manutenció dels alienats i idiotes pel temps que els fos necessari fins a ingressar al Manicomi o establiment de curació; i 4) alberg gratuït durant un màxim de tres nit a les persones que no en tinguessin, a fi que

poguessin trobar treball o recursos per a dirigir-se al punt on aconseguir mitjans de subsistència. Tres anys més tard, fou promulgat un altre reglament més restrictiu, exclusivament per a captaires barcelonins i transeünts pobres. Vegi's: *Reglamento del Asilo Municipal de Barcelona, aprobado por el Excmo. Ayuntamiento el 7 de Septiembre de 1893*. Imp. de Henrich y Cía—Sucesores de Ramírez y Cía, Barcelona 1893; *Reglamento del Asilo Municipal de Barcelona*. Imp. de Henrich y Cía, Barcelona 1896.

34. Pi i Molist, Emilio: *Proyecto médico razonado para la construcción del Manicomio de Santa Cruz de Barcelona, conforme al cual ha levantado sus planos el arquitecto D. José Oriol y Bernadet. Obra Escrita a la M. I. Administración del Hospital de la Santa Cruz de Barcelona*. Imp. y Lib. Politécnica de Tomás Gorchs, Barcelona 1860, pàg. 13.

35. Pi i Molist, E.: *Proyecto médico...*, 1860, pàg. XXIII.

36. *Reglamento del Manicomio Nueva-Belén en la Villa de Gracia (Torrente de la Olla, con entrada por la calle de la Travesera de Dalt). En conformidad al sistema médico inglés Non Restrain adaptado para el*

tratamiento de enfermedades mentales en este manicomio. Est. Tip. de N. Ramírez, Barcelona 1862, art. 23.

37. Comellas ha defensat covincentment, amb referència a les explotacions agrícoles de l'Institut Mental de la Santa Creu de Barcelona, que "*la ideología terapeucista elaborada a su alrededor por los médicos no es sino una coartada moral para ocultar un fenómeno de explotación, casi exclusivo, de mano de obra gratuita*" (Josep M. Comellas: "Ideología asistencial y práctica económica", dins *Actas I Congreso Español de Antropología Cultural*, Universitat de Barcelona, Barcelona 1980, vol. I, pàg. 338).

38. Pi i Molist, Emilio: *Discurso de la solemne ceremonia de ponerse la primera piedra del Manicomio de la Santa Cruz*. Imp. de la Reinaxença, Barcelona 1886; *Discurso de la inauguración del Manicomio de la Santa Cruz*. Imp. Henrich y Cía, Barcelona 1889.

39. Pi i Molist, E.: *Proyecto médico...*, 1860, pàg. 62.

40. Pi i Molist, E.: *Proyecto médico...*, 1860, pàgs. 62-63.

41. Sobre el Frenopàtic, vegeu Cornet y Mas, C.: *Guía de Barcelona...*, 1882, pàgs. 361-365; sobre el Nou Betlem, *Reglamento del Manicomio...*, 1862, i Giné i Partagàs, Juan: *Descripción, marcha funcional y reglamento orgánico del Manicomio Nueva Belén, fundado en 1857, recién establecido en el edificio erigido ex-profeso en el término de San Gervasio de Cassolas, junto al Santuario de la Bonanova, detrás de la Torre del Frare Negre, a unos cuatro kilómetros de Barcelona y dirigido por el Dr. D..., catedrático de Clínica Quirúrgica de la Facultad de Medicina de Barcelona*. Imp. de A. Palou, Barcelona 1874.

42. Campo, F., López S. i Villanueva, M.: "Les malalties i la medicina general a la Barcelona de 1859-1863", dins *Història urbana del Pla de Barcelona. Actes del II Congrés d'Història del Pla de Barcelona*. Ajuntament de Barcelona, Barcelona 1989, vol. I, pàgs. 205-217.

43. Colomer Codina, Gumersindo: *Movimiento de la población de Barcelona en el veinteno de 1861-1880. Densidad por calles, casas, habitaciones de la población avecindada en Barcelona en 1882*. Est. Tip. de los Sucesores de N. Ramírez, Barcelona 1883.

44. Malgrat la minuciositat de les xifres absolutes de mortalitat, el càlcul de taxes o índexs que permetin una comparació fiable amb altres ciutats o entre els diferents districtes de Barcelona al llarg del període estudiat era i segueix sent una tasca difícil. El mateix García Fària, recollint l'opinió de G. Colomer i Codina, n'era conscient i afirmava el 1893 que els índexs de mortalitat en realitat devien ser inferiors atès que la població real era entre un 20 i un 30% més nombrosa que l'oficial (García Fària, Pedro: *Proyecto de saneamiento del subsuelo de Barcelona. Alcantarillado, Drenaje. Residuos urbanos. Redactado por D..., jefe de la Sección de Alcantarillado y Saneamiento de Barcelona. Aprobado por el Excmo. Ayuntamiento en 16 de junio de 1891*. Imp. de Henrich i Cía, Barcelona 1893, Atlas, comentari lùm. 25). És per això que les taxes més fiables corresponen als anys censals.

45. Confronteu les xifres de mortalitat recopilades a: Ajuntament de Barcelona: *Anuario Estadístico de la Ciudad de Barcelona*, Año IV, 1905, pàg. 172.

46. Capdevila Aloy, Heriberto: *Apuntes histórico-estadísticos de la epidemia colérica de 1885 en Barcelona*. N. Ramírez, Barcelona 1887, 148 pàgs. + 2 mapes.

47. Hauser, Ph.: *Atlas Epidemiográfico de España*. Imp. y Fundición de M. Tello, Madrid 1887. Edició facsímil introduïda per J.M. López Piñero, Conselleria de Sanitat i Consum, Generalitat Valenciana, València 1987.

48. Dades de García Fària, P.: *Proyecto de saneamiento*, 1893, vol. II.

49. Nin Pullés, J.: "Estadística demográfico-médica de Barcelona del año 1891", *Gaceta Sanitaria de Barcelona*, año IV, núm. 2, febrero 1892, pàg. 82.

50. Homs y Parellada: "La higiene pública en Inglaterra", *Gaceta Sanitaria de Barcelona*, 1893, pàgs. 136-139.

51. *Ciudad de Barcelona. Dictamen previo de la Comisión designada para el estudio de la evacuación de inmundicias y saneamiento del subsuelo de Barcelona, emitido por la Subcomisión nombrada al efecto y compuesta por D. Modesto Fossas y Pi, arquitecto..., D. Pedro García Faria, ponente*. Est.

Tipo-Litográfico de los Sucesores de N. Ramírez, Barcelona 1886.

52. García Fària, P.: *Proyecto de saneamiento...*, 1893, Atlas, comentari lùm. 25.

53. Llorens, I. de "La mendicidad...", 1892, pàgs. 210-211; dades sobre la situació d'aquest hospital, i altres de Barcelona a començament dels 1880, a García Fària, P.: *Memoria. Saneamiento de...*, 1884, pàgs. 66-69. En aquesta data el de la Sant Creu tractava, de terme mig, 850 malalts, en condicions d'amuntegament i promiscuïtat.

54. La primera proposta per la creació d'aquest organisme, la féu García Fària el 1884, quan suggerí fundar "observatorios metereológicos y micrográficos" per a l'anàlisi de la relació entre meteorologia i malalties i per tal de prevenir el seu desenvolupament. Els observatoris microgràfics, dotats de personal intel·ligent i actiu, havien de ser molt útils al país "pués con ellos se precisaría mejor el papel de los organismos microscópicos" (García Fària, P.: *Memoria, Saneamiento de...*, 1884, cap. XII, pàg. 7).

55. Mas Yebra, J.A.: *La Reforma de Barcelona. Contribución al estudio de tan importante y trascendental problema*. Tipo-litografía de L. Tasso, Barcelona 1898, pàg. 7.
56. Ja els anys 1860 devia ser una pràctica corrent perquè també n'havia parlat Cerdà, lldefonso: *Teoría general de la urbanización y aplicación de sus principios y doctrinas a la reforma y ensanche de Barcelona*. Imp. Española, Madrid 1867. Reedició facsímil a càrrec de Fabian Estapé, Instituto de Estudios Fiscales, Madrid 1968, vol. I, pàgs. 307 i ss.
57. *Ordenanzas Municipales de Barcelona*, 1891, arts. 490 i 491.
58. A les ordenances del 1857 s'estableix que entre dos quarts d'una de la nit i mitja hora abans de fer-se de dia, i a les del 1891, que des de la matinada fins a les 10 del matí.
59. *Ordenanzas 1857*, arts. 389-400; *Ordenanzas 1891*, art. 440.
60. *Ciudad de Barcelona. Dictamen...*, 1886, pàg. 189.
61. De manera semblant a com succeí a Madrid i fou exposat a la novel·la de Pío Baroja, *La busca*.
62. Oliveras i Samitier, Josep: *Desenvolupament industrial i evolució urbana a Manresa (1800-1870)*. Caixa d'Estalvis de Manresa, Manresa 1985, pàgs. 262-264; *La consolidació de la ciutat industrial: Manresa (1871-1900)*. Caixa d'Estalvis de Manresa, Manresa 1986, pàg. 251.
63. *Ciudad de Barcelona. Dictamen...*, 1886, fou redactat probablement pel ponent, Pere García Fària; en tot cas, el *Dictamen* recull, en alguna de les seves parts, idees exposades anteriorment per aquest autor (per exemple, a García Fària, P.: *Memoria. Saneamiento de...*, 1884).
64. *Sociedad Mutua de Propietarios para la Extracción de Letrinas. Estatutos*. Sucesores de N. Ramírez, Barcelona 1883; Pons Sans, José: *Bosquejo general sobre las letrinas en relación con la higiene. Conferencia dada en la Sociedad Económica Graciense de Amigos del País*. Pròleg de R. Rodríguez Méndez. Imp. de C. Campins, Gràcia 1888; *Instructa sobre el servicio higiénico de extracción de materias fecales en Barcelona y sus suburbios*. Tip. de la Casa P. de Caridad, Barcelona s.a.; la societat reconeix que obté "grans rendiments", encara que més tard disminueixen amb
- l'augment de l'aigua i la competència dels adobs artificials; malgrat això, lluita amb força per mantenir el règim de monopoli (*Instructa...*, pàgs. 12-14).
65. Totes les dades sobre la ciutat antiga i l'Eixample procedeixen de *Ciudad de Barcelona. Dictamen...*, 1886, pàgs. 182-191.
66. García Fària, P.: *Insalubridad de las viviendas*, 1890, pàgs. 23-25.
67. *Ciudad de Barcelona. Dictamen...*, 1886, pàg. 188.
68. Vegeu les dades sobre això a Nadal, F.: "Epidemias, alcantarillado y especulación (1884-1900). Una aproximació històrica del saneamiento de los municipios del Pla de Barcelona", dins *El naixement de la infraestructura sanitària a la ciutat de Barcelona*. Ajuntament de Barcelona, Barcelona 1987, pàgs. 39-55 (101-117) (Estudis i Recerques de Salut Pública, núm. 6).
69. *Ciudad de Barcelona. Dictamen...*, 1886, pàg. IV.
70. García Fuertes, Gemma: "La accesibilidad al agua en la ciudad y el Pla de Barcelona", dins *Història Urbana del Pla de Barcelona...*, 1989, vol. I, pàgs. 383-405.
71. Sociedad General de Aguas de Barcelona: *Memoria sobre las instalaciones de la...*, s.i., 63 pàgs. + 20 làm. + 1 full plegat + 12 fulls + 32 gràfics (Bibl. d'Humanitats, Universitat de Barcelona, Sign. cal-11-4-50).
72. Cornet y Mas, C.: *Guía de Barcelona...*, 1882, pàg. 411.
73. El 1872 Gustau Gispert va obtenir el dret d'extraure aigües d'unes propietats a la riba del Ripoll i conduir-les a Barcelona. Els conflictes amb altres usuaris d'aigua —molts freqüents des de la legislació despatrimonialitzadora— varen dificultar la construcció de l'aqüeducte projectat, de 25 km. El 1878 es produeix una altra intervenció estrangera, la dels germans Louis i Jose Mouren de Marsella, associats a Jaume Roger, propietari d'un terreny i pou a Sant Martí de Provençals; varen fundar la Companyia de les Aigües de Sant Martí de Provençals i varen construir 15 km de canalitzacions i màquines de bombament. Per a explotar les mateixes aigües subterrànies de Sant Martí, i eventualment, les del Besòs, sorgí el 1881 la *Compañía General Anónima de Aguas de*

Barcelona. I el 1883 es va constituir també la *Compañía Anónima de Aguas Potables de Montaña per a explotar un pou al carrer de Balmes, prop de Gràcia, i es va construir una torre de 27 m, on s'elevava l'aigua per bombament. Totes les dades procedeixen de Sociedad General de Aguas, s.i., mencionat anteriorment. Sobre aquest tema també es pot veure Voltes Bou, Pedro: *Historia del abastecimiento del agua de Barcelona. Sociedad General de Aguas, Barcelona 1967; de la seva banda, Costa, María Teresa (Financiación exterior del capitalismo español en el siglo XIX. Publicacions i edicions de la Universitat de Barcelona, Barcelona 1983, pàg. 284) indica la constitució el 1876 de la Sociedad Grapin, Calvet y Arce per al proveïment d'aigua a la Barceloneta, amb un capital de 500.000 pts repartit en un 25% per capitalistes francesos i en un 75% per barcelonins.**

74. Hi van haver projectes per a derivar aigües a Barcelona des de la Noguera Pallaresa: 3.000 l/segon, és a dir 259.000 m³/diaris pels srs. Faura i Cía, que es comprometien a vendre a 0,06 pts/m³; des del Ter pel sr. Duran, 2.000 l/segon, o sigui 178.800 m³, amb la construcció d'un pantà arribant a Barcelona 1.125 m³/segon; des del canal d'Urgell s'intentava derivar cap a Barcelona 86.400 m³/diaris d'aigua del Segre; des del

riu Llobregat, el sr. Doty projectava conduir a la ciutat un "considerable cabal" i D. Iu Roperto pretenia portar 40.000 m³/dia fins a la vila de Gràcia, amb la possibilitat d'arribar fins i to a 432.000 m³/dia. Dades reunides per la Subcomissió del 1885 que valorà positivament aquestes iniciatives, a Ciudad de Barcelona. Dictamen..., 1886, pàg. 190. Algun d'aquests projectes, com el d'enginyer industrial Iu Roperto, pretenia eliminar els costos d'expropiació utilitzant els camins existents per al traçat de les conduccions (La Económica. Proyecto de constitución de una Sociedad Anónima para dotar a Barcelona y su Llano de un caudal de agua potable procedente de la corriente subterránea del Llobregat. Est. Tip. al Timbre Imperial, Barcelona 1882; La Económica. Empresa para la realización de un proyecto de conducción a la Villa de Gràcia y otras poblaciones del Llano de Barcelona de un caudal mínimo de 20.000 plumas de agua potable procedentes de la corriente subterránea del Llobregat, aprobado y protegido por el Ayuntamiento de esta Villa. Est. Tip. de F. Sánchez, Barcelona 1884).

75. El 1883 va fer fallida la Empresa Concesionaria de Aguas Subterráneas del Río Llobregat i, posteriorment, la SGAB

aconseguí totes les accions. Sociedad General de Aguas de Barcelona: Memoria..., s.i. Vegeu també Costa, M.T.: *Financiación exterior...*, 1983, pàg. 284.

76. Ciudad de Barcelona. Dictamen... 1886, pàg. 190. Tots els projectes que es varen presentar aquells anys criticaven l'elevat preu de l'aigua; Iu Roperto considerava que podria rebaixar-se a una quarta part del preu de la Compañía de Dosrius i a la meitat de l'antiga Empresa del Llobregat (La Económica..., 1882).

77. Ciudad de Barcelona. Dictamen..., 1886, pàg. 191.

78. Ciudad de Barcelona. Dictamen..., 1886, pàg. 200.

79. El 1886 la Compañía Anónima de Aguas Potables, que tenia greus pèrdues, entra, de fet, en liquidació i després (1896) ven el seus drets a la SGAB. També el 1886 Miquel Companys, propietari d'un terreny al vessant nord de Montjuïc, va fundar la Compañía de Aguas de Sans, construint un dipòsit de 1.100 m³ i 10 km de canonada, però l'explotació va ser venuda poc després a la SGAB. El 1894 va fer fallida i va ser subhastada públicament la Compañía de Aguas de Sant Martí de Provençals, dels germans Mouren. Finalment, l'empresa del Alto Vallés de Gustau

Gispert també va caure en mans de la SGAB el 1911. A l'última dècada del segle el principal competidor de la SGAB hauria pogut ser una nova companyia estrangera introduïda al mercat de l'aigua a partir d'una societat barcelonina que ja actuava prèviament. El 1892 es va constituir a Londres la Barcelona Besos Waterworks Company Ltd., que va emetre obligacions i va comprar els drets de la Compañía General Anónima de Aguas de Barcelona, que havia fet fallida el 1888. La companyia anglesa aconseguí recuperar la concessió que des del 1881 tenia la barcelonina per a extreure aigua del Besòs i inicià teballs de captació al costat del riu; però el 1895, per manca de recursos i mala qualitat de l'aigua, va ser absorbida per la SGAB (Sociedad General de Aguas de Barcelona: Memoria, s.i.). La companyia Drapier, Planchon i Cía, creada el 1899 per capitalistes francesos, catalans i santanderins per al proveïment d'aigua de Sants, va ser igualment absorbida poc després per la SGAB (Costa, M.T.: *Financiación exterior...*, 1983, pàg. 284).

80. Arranz, Manuel: "Els serveis municipals", dins Grau, Ramon (editor): *Exposició Universal de Barcelona. Llibre del Centenari 1888-1988*. L'Avenç, Barcelona 1989, pàgs. 544-559.

81. Les *Ordenanzas Municipales* del 1891 dediquen molt pocs articles al proveïment d'aigua i gairebé es limiten al tema de la dotació mínima als edificis i conduccions (arts. 138, 139, 196, 205, 506, 508), a l'aigua industrial (art. 736 i 737) i, implícitament, al control de la qualitat i potabilitat de l'aigua pel Laboratori Municipal.
82. Roca y Roca: *Barcelona...*, 1895, pàg. 255.
83. Roca y Roca: *Barcelona...*, 1895, pàg. 254; altres dades a Chichón, R.: *La vida en Barcelona...*, 1898, pàgs. 149-156.
84. *Ciudad de Barcelona. Dictamen...*, 1886, pàgs. 199 i ss.; i García Fària, P.: *Proyecto de saneamiento...*, 1893. En un altre treball de García Fària (*Insalubridad...*, 1890, pàg. 11) havia assenyalat com a mínims 100 litres diaris d'aigua per persona per a ús domèstic i el mateix per a serveis públics. Les bases aprovades per l'Ajuntament per al sanejament el 1891 estableixen que s'ampliaria la dotació d'aigua fins a 200 litres per habitant i dia, sent obligatoris per a cada casa un mínim de 60 litres (García Fària, P.: *Proyecto de saneamiento...*, 1893, I, pàg. 7 i 298 i ss.). Les Ordenances Municipals de 1891 estableixen per a cada habitatge una dotació de 250 litres diaris per cada estança independent habitable que hi hagués a la casa (art. 139).
85. Güell i Bacigalupi, Eusebio: *Abastecimiento de aguas de Barcelona. Manantial de Garraf*. Barcelona 1899; Duran y Gost, Manuel: *Abastecimiento de aguas de Barcelona. Estudio financiero comparativo entre la aportada de las aguas de Garraf y la del Canal de San Pedro de Casserras*. Barcelona 1899, 36 pàgs; el Dr. Domingo González Balaguer ("Abastecimiento de aguas de Barcelona. Manantial de Garraf", *Gaceta Médica Sanitaria*, 1899, pàgs. 204-205) es va oposar el mateix any a la proposta esperant disposar d'anàlisis fiables sobre la potabilitat i les reserves.
86. El tema ha estat estudiat per Nadal, F. ("Epidemias...", 1987), que ha mostrat la importància d'aquesta col·laboració, així com les vicissituds dels projectes i de la normativa legal. El 1888 es varen aprovar per R.O. les obres de clavegueram de Gràcia i, el 1891, García Fària també col·laborà en el pla de sanejament de Sant Martí i de Sants.
87. *Ciudad de Barcelona. Dictamen...*, 1886, pàg. 196.
88. Sobre això vegeu el treball de Nadal, F.: "Burgueses contra...", 1985.
89. Els estudis i projectes que varen servir de base a l'aprovació del 1891 varen aparèixer publicats dos anys més tard en l'obra de García Fària, P.: *Proyecto de saneamiento...*, 1893, que consta de: vol. I, "Memoria descriptiva" (XXV + 434 pàgs.); vol. II, "Pliego de condiciones Facultativas y Económicas. Memoria relativa al Viaje de Estudio, Resumen de mortalidad"; i "Atlas". El projecte es basa en una cartografia precisa de Barcelona a escala 1:1.000, reduïda en l'Atlas a escala 1:5.000, amb parcel·lari al qual es refereix l'estadística demogràfica i sanitària casa per casa. El projecte tècnic és molt acurat i ampli i fins i tot preveu la retolació de galeries i una xarxa telefònica d'alarma.
90. El pla havia estat elaborat des del 1879 i aprovat el 1888 i 1889. Posteriorment va patir impugnacions i vicissituds que havien de conduir a la seva anul·lació; vegeu Ribera y Aguilar, Luciano: *La reforma de Barcelona. Artículos publicados en el "Diario de Barcelona", coleccionados por acuerdo de la Junta directiva de la Asociación de Propietarios de Barcelona y de su zona de Ensanche*. Imp. Barcelonesa, Barcelona 1888, 99 pàgs.; i Mas
- Yerba, J.A.: *La Reforma...*, 1898. Pel que fa a la relació del pla de sanejament i el pla de reforma, compareu la làmina 3 de l'Atlas de García Fària (1893) amb el Pla Baixeres (a Ajuntament de Barcelona: *Inicis de la urbanística municipal de Barcelona. Mostra dels fons de plans i projectes d'urbanisme 1750-1930*, Ajuntament i Corporació Metropolitana de Barcelona, Barcelona 1985, plànols 22.004 i 22.005, pàgs. 180-181).
91. García Fària considera que "el lanzamiento al mar de tan ricos abonos es un vergonzoso derroche de materia fertilizante y crea más o menos tarde un foco de infección en la costa" (*Proyecto de saneamiento...*, vol. I, pàg. 332), mentre que l'Ajuntament podia obtenir rendiments elevats del seu ús (vol. I, pàg. 361). Les aigües brutes havien d'utilitzar 1.576 hectàrees del delta per al seu filtratge i depuració.
92. Com l'enginyer industrial Marià Capdevila (*Aprovechamiento agrícola y desinfección subsiguiente de las aguas inmundas de una red de cloacas. Saneamiento de una población*. Est. Tip. Henrich, Barcelona 1891) o el Dr. Robert (Robert, B. i Suñé Molist, L.: "Sanejament de Castelldefels i pla del Llobregat. Informe de l'Acadèmia de Medicina i

Cirurgia", dins F. De Hita Morros: *Sanejament del Baix Llobregat*. La Reinaxença, Barcelona 1890, pàgs. 87-93) i altres que propugnaven el sanejament del delta, amb greus problemes de paludisme. Per al projecte del col·lector, vegeu García Fària, P.: *Proyecto de saneamiento...*, 1893, Atlas, làmina 1.

93. Aquesta estació havia d'estar situada entre els carrers Carrera, Vila i Vilà i la prolongació del Passeig de Colom i havia d'estar equipada amb dues màquines elevadores de 260 cavalls cadascuna, sistema Compound amb condensació, i accionar quatre bombes Giraud de doble efecte capaces d'eleva 1/2 m² d'aigua per segon (García Fària, P.: *Proyecto de saneamiento...*, 1893, vol. I, cap. XXIII i Atlas, làmines 12-14 i 16). També era prevista una instal·lació complementària d'elevació d'aigües brutes al costat de les instal·lacions de la Catalana de Gas, destinada a l'aspiració de l'aigua bruta de la dreta de l'Eixample-Barceloneta i a dirigir-la pel col·lector núm. 6 (pel Passeig de Colom) fins a la instal·lació principal per a l'elevació definitiva (García Fària, *ibid.* 1893, vol. I i Atlas, làmina 15).

94. Gustà Bondia, Jaime: "Descripción del alcantarillado de Barcelona", dins *Anuario*

estadístico de la Ciudad de Barcelona, any XII, 1913, pàg. 445.

95. Gustà Bondia, J.: *Descripción...*, 1913, pàgs. 446, 447 i 455.

96. García Fària, P.: *Proyecto de saneamiento...*, 1893, vol. I. Aquests dipòsits comportaven una despesa mínima per al seu funcionament de 1.333 m³/dia.

97. Gustà Bondia, J.: *Descripción...*, 1913, pàgs. 448-449.

98. Camps als quals es podien dedicar indistintament els higienistes, com mostra el cas del metge barceloní Pere Felip Monlau (sobre ell, vegeu Urteaga, Luis: "Barcelona y la higiene urbana en la obra de Monlau", dins *El naixement de la infraestructura sanitària a la ciutat de Barcelona*. Ajuntament de Barcelona, Barcelona 1987, pàgs. 29-37 (89-99)); o el del Dr. J. Giné i Partagàs (*Curso elemental de Higiene privada y pública*. 3 volums, Barcelona 1876-1880).

99. Urteaga, Luis: "Miseria, miasmas y microbios. Las topografías médicas y el estudio del medio ambiente en el siglo XIX", *Geo Crítica*, núm. 29, novembre 1980, 28 pàgs.

100. Giné i Partagàs, J.: *Curso elemental...*, vol. I, 1876; esmentat per García Viñas, José: *Apuntes para el estudio...*, 1877 (citat a la n. 31), pàg. 144.

101. Títol d'un dels capítols de l'obra de García Fària, P.: *Proyecto de saneamiento...*, 1893, vol. I.

102. García Fària, P.: *Memoria. Saneamiento de Barcelona...*, 1884, pàg. 85.

103. *Ciudad de Barcelona. Dictamen...*, 1886, pàg. 2. García Fària escrivia de manera semblant (*Proyecto de saneamiento...*, 1893, Atlas, comentari a la làmina 24) a l'informe oficial del projecte: "Sabido es que existe una relación de causa a efecto entre las condiciones que estos (barrios) tengan, en cuanto concierne a los servicios públicos y a las habitaciones así como a la moralidad de los individuos y a la morbilidad que aquellos presentan".