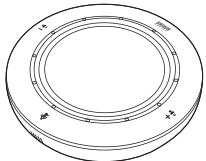


WEB会議USB スピーカーフォン 取扱説明書



この度は、WEB会議USBスピーカーフォン【MM-MC36】(以下本製品)をお買い上げいただき誠にありがとうございます。この取扱説明書では、本製品の使用法や安全にお取扱いいただくための注意事項を記載しています。ご使用前のによくご覧ください。読み終わったあとこの取扱説明書は大切に保管してください。

最初にご確認ください

お使いになる前に、セット内容がすべて揃っているかご確認ください。
万一、足りないものがありましたら、お買い求めの販売店にご連絡ください。

セット内容

- ①スピーカーフォン 1台
 - ②ケーブル 1本
 - ③USBケーブル 1本
 - ④取扱説明書(保証書(本書)) 1部
- ※欠品や破損があった場合は、**品番(MM-MC36)**と**上記の番号(①~④)**と**名称(ケーブルなど)**をお知らせください。

本取扱説明書の内容は、予告なしに変更になる場合があります。
最新の情報は、弊社WEBサイト(<https://www.sanwa.co.jp/>)をご覧ください。

デザイン及び仕様については改良のため予告なしに変更することがあります。
本書に記載の社名及び製品名は各社の商標又は登録商標です。

サンワサプライ株式会社

安全にお使いいただくためのご注意(必ずお守りください)

警告

- 内部を開けないでください
- 内部を開けますと、故障や感電事故の原因になります。内部に触れることは絶対にしないでください。また、内部を改造した場合の性能の劣化については保証いたしません。
- 内部に異物を入れないでください
- 内部に燃えやすいものや、金属片などが入った場合、水などの液体がかかった場合は、接続しているケーブルを抜き、お買い上げいただいた販売店又は弊社にご相談ください。そのままご使用になりますと火災や故障および感電事故の原因になります。
- 接続ケーブルを傷つけないでください
- ケーブルを傷つけたままご使用になりますと火災・感電の原因となります。

注意

- ケーブルやプラグに無理な力を加えないでください。破損や断線の恐れがあります。
- はじめから音量を上げすぎないでください。最大音量になっていると突然大きな音が出て聴力を損なう恐れがあります。
- ご使用になるときは、音量を大きくしすぎないように注意してください。耳を刺激するような大きな音量で長時間連続して聞く聴力を損なう恐れがあります。
- 使用中に本製品を移動させないでください。

1.仕様

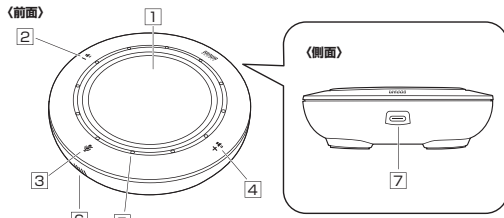
スピーカー部	マイクロホン部
実用最大出力 2.5W 周波数特性 20~20,000Hz インピーダンス 4Ω 音圧レベル 84dB(SPL at 1m)	指向性 無(全指向性) 入力感度 -32dB±3dB(0dB=1V/Pa,1kHz), -52dB±3dB(0dB=1V/Ubar,1kHz) 周波数範囲 50~9,000Hz 集音範囲 最大約4m/360°

共通仕様	
インターフェース	USB(USB2.0/1.1両対応)
消費電流	最大500mA(待機100mA)
サイズ	W120×D120×H38mm
重量	約200g
ケーブル長	約2.0m
対応OS	Windows 11・10・8.1・8・7、macOS 12・11、macOS 10.12~10.15、Mac OS X10.0~10.11、ChromeOS

2.特長

- ヘッドセットやスピーカーを使わずに手軽に多人数でのWEB会議が可能です。
- 高音質スピーカー搭載で通話だけでなく迫力の音楽再生が可能です。
- 優れたデジタル信号処理(DSP)により自然でクリアな音声での通話を実現します。
- 広範囲(最大約4mまで)の集音が可能な高感度マイクロユニットを採用しています。
- ノイズリダクション、エコーキャンセル機能付きです。
- ボリューム調整やマイクミュートボタンは操作音のないタッチセンサー式です。
- USB/バナー駆動なので、ACアダプタは不要です。
- 持ち運びに便利なコンパクトサイズです。(ポーチ付き)

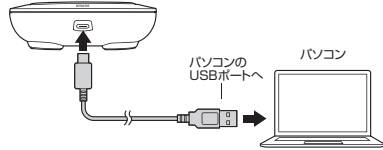
3.各部の名称とはたらき



- 1 スピーカー
- 2 音量ダウンボタン
- 3 マイクミュート(消音)ボタン
マイクを一時的に停止し、こちら側の音声を相手に聞こえなくします。再度タッチするとマイクがONになります。
- 4 音量アップボタン
- 5 LED(全12個)
●マイクミュート中/全部赤色点灯
●通話中/マイクミュートボタンの上のみ青色点灯
●音量ボタンに連動
- 6 マイク
- 7 USB Type-Cポート
付属のUSBケーブルを接続します。

4.接続方法

- 本製品にUSBケーブルを接続してください。
- パソコンの電源を入れ、OSが完全に起動してからパソコンのUSBポートに接続してください。
- 【USB Speakerphone】と認識され、本製品を使用できます。



5.OSの設定

※ご使用の環境、設定により表示画面は異なります。

- アプリケーションを起動中にコネクタを差し替えたり、設定を変えた場合、すぐに認識しないことがあります。一度アプリケーションを終了し再度起動してください。
- 使用するアプリケーションによっては、アプリケーション側で「オーディオデバイスの設定」をする必要があります。

■ Windows の場合

- Windows 11の場合
画面下の「スタート」ボタン→「すべてのアプリ」→「Windowsツール」→「コントロールパネル」→「ハードウェアとサウンド」→「サウンド」をクリックしてください。

- Windows 10・8.1・8の場合
画面下の「スタート」ボタン→「Windowsシステムツール」→「コントロールパネル」→「ハードウェアとサウンド」→「サウンド」をクリックしてください。

- 再生と録音タブの中のリストからそれぞれ【USB Speakerphone】を選択し、[既定値に設定(S)]をクリックしてください。

- 選択したサウンドデバイスに●が付きます。
- ※既に●がついている場合もあります。※この時、右下のプロパティをクリックし、それぞれのレベルタブを開いて、レベル(音量)の調整をしてください。
- M(消音)になっている場合は、解除)してください。
- 【OK】をクリックし、コントロールパネルを終了してください。

■ Mac の場合

- アップルメニューから[システム環境設定]をクリックしてください。

- 【サウンド】をクリックしてください。

- 【出力と入力】のリストの中から、それぞれ【USB Speakerphone】を選択してください。
- ※この時、音量調整と「消音」にチェックが入っていないかも確認してください。

- 左上の●をクリックし、サウンドのプロパティを終了してください。

6. Skype の設定 (Windows)

- Skypeのメイン画面の「…」から【設定】をクリックしてください。

- 【音声/ビデオ】をクリックしてください。

- オーディオの【マイク】と【スピーカー】の中のリストからそれぞれ【USB Speakerphone】を選択してください。

- 音量などの設定が完了したら右上の「X」マークをクリックし、ウィンドウを閉じてください。

これでSkypeの設定は完了です。

7. Zoom の設定 (Windows)

- Zoomミーティング画面を開き、カーソルを動かして画面下にメニューバーを表示させてください。

- 【A】または【M】の横の【A】をクリックして表示されたメニューから「オーディオ設定...」をクリックしてください。
- 下図のように「オーディオ」の【スピーカー】と【マイク】の中からそれぞれ【USB Speakerphone】を選択し、音量を調整してからメニューを閉じてください。

- 【オーディオ】が選択されていることを確認
- 【スピーカー】と【マイク】の横の【A】をクリックして表示されたメニューから「オーディオ設定...」をクリックしてください。
- 【USB Speakerphone】を選択
- 音量を調節
- 閉じる

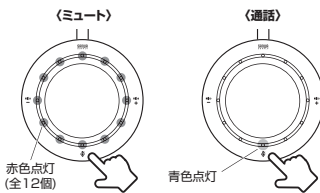
- アイコンが【A】の場合
- 【A】をクリックし、【コンピューターでオーディオに参加】をクリックしてください。アイコンが【M】に変更になり、マイクの設定が完了します。

これでZoomの設定は完了です。

8. 操作方法とLED

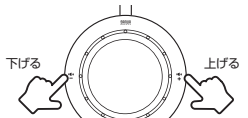
●マイクミュート

- マイクミュートボタンを1回タッチするとLEDが赤色点灯になり、マイクをミュートできます。もう一度タッチするとLEDが青色点灯になり、通話できます。



●スピーカー音量調節

- 音量を下げる時は-、上げる時は+ボタンをタッチします。



9.よくある質問

- Q1) 本製品を接続しているのにスピーカーフォンから音が出ずに「パソコン本体のスピーカー」から音が出る。または、音声入力ができない。
A1) パソコンの設定で優先されるスピーカーに「パソコン本体のスピーカー」が設定され、マイクについても別のデバイスが設定されています。「OSの設定」を参考に本製品を優先するよう設定変更してください。
- Q2) 本製品を接続したままパソコンのスピーカーで音楽を聴こうとするとスピーカーフォンから音が出る。
A2) 「OSの設定」を参考に優先されるスピーカーを「パソコン本体のスピーカー」に設定してください。または、本製品をパソコンから抜いてください。自動的に切り替わります。※アプリケーションを起動中にコネクタを差し替えた場合、すぐに認識しないことがあります。一度アプリケーションを終了し再度起動してください。
- Q3) マイクの音量が小さい。
A3) パソコンの種類や初期設定によってはマイクの音量が小さい場合があります。その場合は、マイクの音量調整設定をしてください。

例) Windows の場合

- Windows 11の場合
画面下の「スタート」ボタン→「すべてのアプリ」→「Windowsツール」→「コントロールパネル」→「ハードウェアとサウンド」→「サウンド」をクリックしてください。

- Windows 10・8.1・8の場合
画面下の「スタート」ボタン→「Windowsシステムツール」→「コントロールパネル」→「ハードウェアとサウンド」→「サウンド」をクリックしてください。

- 録音)タブをクリックし、【USB Speakerphone】をダブルクリックし、「プロパティ」を開きます。
- レベル)タブをクリックします。
- マイク)の音量バーをスライドさせて80~100に設定します。 ※この時M(ミュート)消音)になっている場合は解除してください。
- OK)をクリックして、コントロールパネルを終了します。

10.保証規定

- 1)保証期間内に正常な使用状態でご使用の場合に限り品質を保証しております。万一保証期間内で故障があった場合は、弊社所定の方法で無償修理いたしますので、保証書を製品に添えてお買い上げの販売店までお持ちください。
- 2)次のような場合は保証期間内でも有償修理になります。
(1)保証書をご提示いただけない場合。
(2)特定の項目をご記入いただけない場合、あるいは字句を書き換えられた場合。
(3)故障の原因が取り扱えないものによる場合。
(4)故障の原因がお客様による輸送・移動中の衝撃による場合。
(5)天災地災、ならびに公害や異常電圧その他の外部要因による故障及び損傷の場合。
(6)録音や中古販売、オークション、転売などをご購入された場合。
- 3)お客様ご自身による改造または修理があったと判断された場合は、保証期間内での修理もお受けいたしかねます。
(7)修理ご依頼品を破損、またはご参入される場合の運賃費用は、お客様の負担となります。
(8)保証書は再発行いたしませんので、大切に保管してください。
- 9)保証書は日本国内においてのみ有効です。

保証書		サンワサプライ株式会社	
型番: MM-MC36	ロットナンバー(LN):		
お客様・お名前・ご住所・TEL 販売店名・住所・TEL			
担当者名		保証期間 6ヶ月 お買い上げ年月日 年 月 日	

最新の情報はWEBサイトで <https://www.sanwa.co.jp/>

本製品の詳細情報はこちら!

スマホで読み込むだけで簡単にアクセス!

弊社サポートページはこちら!

■サポート情報 ■Q&A(よくある質問)
■ソフトダウンロード ■各種対応表
など、最新情報を随時更新しています。

ご質問、ご不明な点がございましたら、ぜひ一度弊社WEBサイトをご覧ください。

本取扱説明書の内容は、予告なしに変更になる場合があります。
最新の情報は、弊社WEBサイト(<https://www.sanwa.co.jp/>)をご覧ください。

サンワサプライ株式会社

ver.1.0

- 岡山 サプライセンター 〒700-0825 岡山県岡山市北区田原1-10-1 TEL.086-223-3311 FAX.086-223-5123
- 東京 プラザセンター 〒140-8566 東京都葛飾区南大井6-5-8 TEL.03-5763-0011 FAX.03-5763-0033
- 札幌営業所 〒960-0808 札幌市北区北八条東4-1-1 パストラルビルTEL.011-811-3450 FAX.011-716-6860
- 仙台営業所 〒980-0852 仙台市宮城野区福岡1-6-37 T.M.仙台ビル TEL.022-257-4638 FAX.022-257-4633
- 名古屋営業所 〒453-0014 愛知県名古屋市中村区日通1-16-18 CUBE MIEKII TEL.052-453-2031 FAX.052-453-2033
- 大阪営業所 〒532-0003 大阪市淀川区森森4-5-36 ONEST 新大阪スエア TEL.06-6395-5310 FAX.06-6395-5315
- 福岡営業所 〒812-0011 福岡市博多区博多駅前4-3-3博多八百治ビル TEL.092-471-6721 FAX.092-471-6078