

# 静音ワイヤレスコンボマウス (SLIMO) 取扱説明書



本製品は  
・Bluetooth接続モード  
・レシーバー接続モード があります。

レシーバー接続をしない場合はご使用前に

**Bluetooth接続が必要**です。

本紙の **8. 機器との接続方法** を参照し、  
機器と本製品のペアリングを行ってください。

この度は静音ワイヤレスコンボマウス(SLIMO)「400-MAWBT194シリーズ」(以下本製品)をお買い上げいただき誠にありがとうございます。この取扱説明書では、本製品の使用方法や安全にお取り扱いいただくための注意事項を記載しています。ご使用前の前後によくご覧ください。読み終わったあともこの取扱説明書は大切に保管してください。

## 最初にご確認ください

お使いになる前に、セット内容がすべて揃っているかご確認ください。  
万一、足りないものがありましたら、お買い求めの販売店にご連絡ください。

### セット内容

- ①マウス ..... 1台
- ②レシーバー ..... 1個
- ③スタンド ..... 1個
- ④収納ポーチ ..... 1個
- ⑤取扱説明書・保証書(本書) ..... 1部

※欠品や破損があった場合は、品番(400-MAWBT194BKなど)と上記の番号(①～⑤)と名称(レシーバーなど)をお知らせください。

デザイン及び仕様については改良のため予告なしに変更することがあります。  
本書に記載の社名及び製品名は社の商標又は登録商標です。

## サンワサプライ株式会社

### 保証規定

- 保証期間内に正常な使用状態でご使用の場合に限り品質を保証しております。万一保証期間内で故障がありました場合は、弊社所定の方法で無償修理いたしますので、保証書を製品に添えてお買い上げの販売店までお持ちください。
- 次のような場合は保証期間内でも有償修理になります。
  - 保証書をご提示いただけない場合。
  - 所定の項目をご記入いただけない場合、あるいは字句を書き換えられた場合。
  - 故障の原因が取扱い上の不注意による場合。
  - 故障の原因がお客様による輸送・移動中の衝撃による場合。
  - 天変地異、ならびに公害や異常電圧その他の外部要因による故障及び損傷の場合。
  - 譲渡や中古販売、オークション、転売などでご購入された場合。
- お客様ご自身による改造または修理があったと判断された場合は、保証期間内での修理もお受けいたしかねます。
- 本製品の故障、またはその使用によって生じた直接、間接の損害については弊社はその責を負わないものとします。
- 本製品を使用中に発生したデータやプログラムの消失、または破損についての補償はいたしかねます。
- 本製品は医療機器、原子力設備や機器、航空宇宙機器、輸送設備や機器などの人命に関わる設備や機器、及び高度な信頼性を必要とする設備や機器やシステムなどへの組み込みや使用は意図されておられません。これらの用途に本製品を使用され、人身事故、社会的障害などが生じても弊社はいかなる責任も負いかねます。
- 修理ご依頼品を郵送、またはご持参される場合の諸費用は、お客様の負担となります。
- 保証書は再発行いたしませんので、大切に保管してください。
- 保証書は日本国内においてのみ有効です。

<b>保証書</b>		サンワサプライ株式会社	
型番: 400-MAWBT194シリーズ	シリアルナンバー:		
お客様・お名前・ご住所・TEL			
販売店名・住所・TEL			
担当署名			
保証期間 1年		お買い上げ年月日 年 月 日	

本取扱説明書の内容は、予告なしに変更になる場合があります。

## サンワサプライ株式会社 ver.1.0

サンワダイレクト / 〒700-0825 岡山県岡山市北区田町1-10-1  
TEL.086-223-5680 FAX.086-235-2381

### 健康に関する注意

マウスやトラックボール、キーボードを長時間操作すると、手や腕や首、肩などに負担が掛かり痛みや痺れを感じる場合があります。そのまま操作を繰り返していると、場合によっては深刻な障害を引き起こす恐れがあります。  
マウスやキーボードを操作中に身体に痛みや痺れを感じたら、直ちに操作を中止し、場合によっては医師に相談してください。また日常のパソコン操作では定期的に休憩を取り、手や腕や首、肩など身体に負担が掛からないように心がけてください。

### 絵表示の意味

- 警告** 人が死亡または重傷を負うことが想定される危害の内容
- 注意** 人がけがを負う可能性、または物的損害の発生が想定される内容
- 注意していただきたい内容

### 安全にお使いいただくためのご注意(必ずお守りください)

#### 警告

- 分解、改造はしないでください。  
(火災、感電、故障の恐れがあります) ※保証の対象外になります。
- 水などの液体に濡らさないでください。  
(火災、感電、故障の恐れがあります)
- 本体に異常がある場合は使用を中止してください。  
(火災、感電の恐れがあります)
- 小さな子供のそばでは本製品の取外しなどの作業をしないでください。  
(小さい部品を飲み込んだりする危険性があります)

#### 注意

- 取付け取外しの時は慎重に作業を行ってください。機器の故障の原因となります。
- 次のようなところで使用しないでください。
  - (1)直接日光の当たる場所 (4)静電気の発生する場所
  - (2)湿気や水分のある場所 (5)通常の生活環境とは大きく異なる場所
  - (3)傾斜のある不安定な場所 (6)マグネットのような磁気のある場所
- 長時間の使用後は高温となっております。取扱いにはご注意ください。(火傷の恐れがあります)
- 対応機器用のマウス以外の用途では使用しないでください。
- マウスの誤動作によって、重大な影響を及ぼす恐れのある機器では使用しないでください。
- 1ヶ月以上マウスを使用しない場合は、本製品と機器の接続を切ってください。
- センサーの光を直接見ることは危険です。目を痛めることがありますので十分注意してください。
- お手入れについて
  - 清掃する時は本製品が電源OFFの状態で行ってください。
  - 機器は柔らかい布で拭いてください。
  - シンナー・ベンジン・ワックス等は使わないでください。

## 1. 対応機種・対応OS

### Bluetooth

<対応機種> Windows搭載(DOS/V)パソコン、Apple Macシリーズ、Chrome OS搭載パソコン、Androidスマートフォン・タブレット、iPhoneシリーズ、iPadシリーズ  
※Bluetoothモジュールが内蔵されたBluetoothマウスに対応している機種。  
※Bluetooth5.0 HOGPIに対応した機種

<対応OS> Windows 11・10、macOS 14・13・12・11、Chrome OS、Android 11～13、iOS 14～17、iPadOS 14～17

### 2.4GHzワイヤレス

<対応機種> Windows搭載(DOS/V)パソコン、Apple Macシリーズ、Chrome OS搭載パソコン  
※標準でUSBポート(Aコネクタ)を持つ機種。  
※パソコン本体にType-Cポートを持つ機種に、交換アダプタを使用して接続すると動作しない場合があります。

<対応OS> Windows 11・10、macOS 14・13・12・11、Chrome OS

※Apple Macシリーズでは、サイドボタンはご使用出来ません。  
※macOS・iOS・iPadOSは標準インストールされているSafari、Mail、テキストエディット及びFinderなど、OS標準ドライバーでスクロール可能なアプリケーションのみスクロール可能です。ホイールボタン押下げによる動作はサポートしません。  
※機種により対応できないものもあります。  
※この文章中に表記されているその他すべての製品名などは、それぞれのメーカーの登録商標、商標です。

## 2.仕様

### <Bluetooth仕様>

適合規格	Bluetooth Ver.5.0(BLE)Class2
周波数範囲	2.402~2.480GHz   プロファイル   HOGPI (HID over GATT Profile)

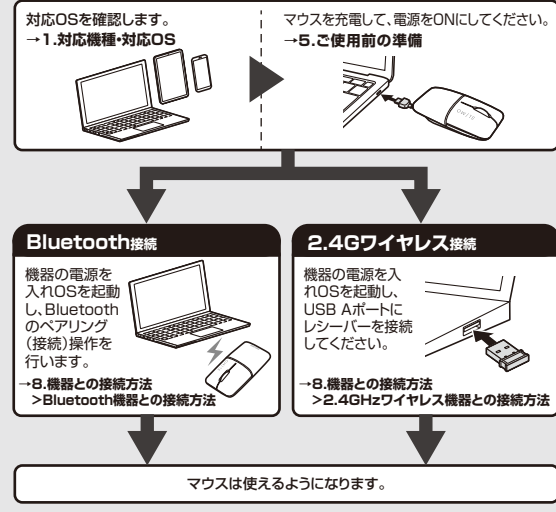
### <2.4GHzワイヤレス仕様>

対応規格	USB HID仕様(バージョン1.1準拠) ※USB 10Gbps/5Gbps/2.0インターフェースでもご使用になります。
コネクタ形状	USB(Aコネクタ)
ワイヤレス方式	2.4GHz RF電波方式 ※マウスとレシーバー間のIDは固定です。

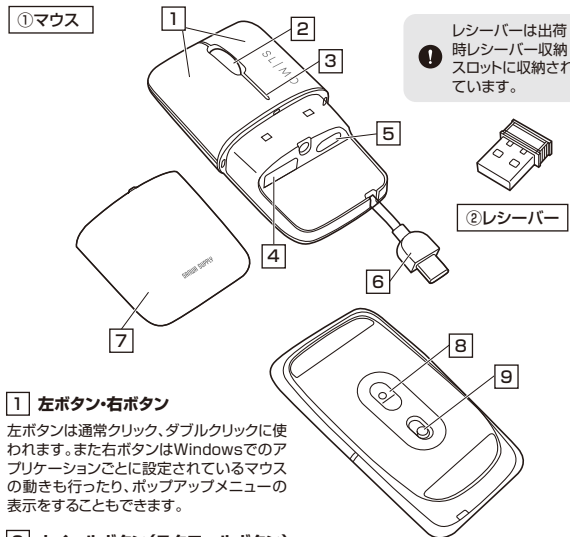
### <共通仕様>

通信範囲	木製机(非磁性体)/半径約10m、スチール机(磁性体)/半径約2m ※電波の通信範囲は使用環境によって異なります。
分解能	1200count/inch
読み取り方式	光学センサー方式(ブルーLED)
ボタン	2ボタン、ホイール(スクロール)ボタン 連続動作時間/約36時間、連続待機時間/約4000時間 使用可能日数/約18日
電池性能	※一日8時間のパソコン作業で、マウス操作を5%行った場合。(満充電時) ※自然放電などを考慮しない弊社計算値であり保証値ではありません。 ※使用期間により、徐々に性能が低下します。あらかじめご了承ください。
サイズ・重量	マウス/約W44.9×D85.6×H24.2mm/約42g レシーバー/約W14.1×D18.5×H6mm/約2g

## 3 接続手順



## 4. 各部の名称とはたらき



### 1 左ボタン・右ボタン

左ボタンは通常クリック、ダブルクリックに使われます。また右ボタンはWindowsでのアプリケーションごとに設定されているマウスの動きも行ったり、ポップアップメニューの表示をすることもできます。

### 2 ホイールボタン(スクロールボタン)

インターネットやWindows上のドキュメント画面をスクロールさせる際、このホイールを前後に回転させて上下スクロールを可能にします。

■スクロールモード  
インターネットやWindows上のドキュメント画面でスクロールモードを使用する際、このボタンをクリックしマウスを前後左右に少し動かすと自動的に画面がスクロールします。このスクロールを止めるには、ホイールボタンをもう一度押してください。

■ズーム  
ズームはMicrosoft IntelliMouseの通常機能ですので、MS-OFFICE用のアプリケーションに対応しています。「ズーム」とはウィンドウ内の倍率を変えることです。「Ctrl」キーを押しながらホイールを回転させると、ズームが簡単に行えます。  
●「Ctrl」キーを押しながらホイールをモニター方向に回転させると、倍率が上がります。  
●「Ctrl」キーを押しながらホイールを手前方向に回転させると、倍率が下がります。

### 3 充電LED・ペアリングLED

・充電中は赤色に点灯します。  
・使用中に電池残量が少なくなると赤色に点滅します。

### 4 レシーバー収納スロット

レシーバーを収納することができます。

### 5 充電ケーブル収納スロット

充電ケーブルを収納することができます。

### 6 充電ケーブル

パソコンに接続してマウスを充電します。

### 7 カバー

このカバーを外してレシーバーと充電ケーブルを収納します。

### 8 ブルーLED

光沢感のあるデスク面でもマウスパッドなしでスムーズな操作感を実現します。

### 9 電源スイッチ・接続切替えスイッチ

マウス本体の電源をON/OFFします。Bluetoothと2.4GHzワイヤレスを切替えます。

### ② レシーバー

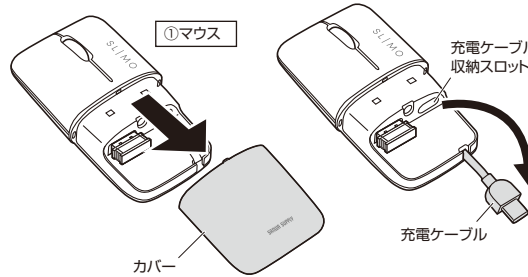
14.1×18.5mmのレシーバーなので、ノートパソコンに装着した際の出っ張りもわずか。装着したままの保管や持ち運びにも邪魔になりません。

## 5 ご使用前の準備

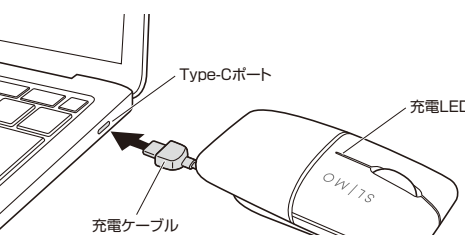
### 充電方法

- ❗ **はじめてご使用になるときはまず充電を行ってください。**  
●充電LEDが消灯したら充電完了です。

- カバーを下にスライドして外し、充電ケーブル収納スロットから充電ケーブルを取出します。



- マウスの充電ケーブルを、パソコンのType-Cポートに接続し充電します。

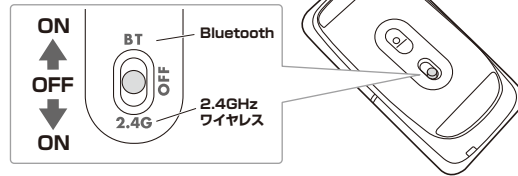


- 充電LEDが消灯したら充電は完了です。充電ケーブルを抜いてください。  
※充電時間は約3時間です。充電時間は接続する機器によって異なります。

- ❗ マウスを充電しながら使用することはできません。

### 電源のON-OFF

マウス裏面の電源スイッチを切替えてください。

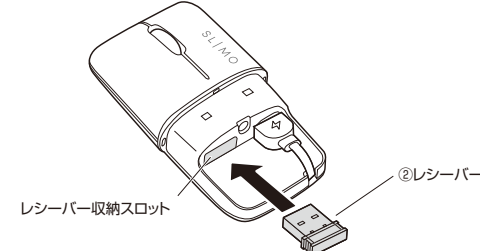


## 6.スリープモードについて

- 電源がONの場合でも一定時間マウスを操作しないとマウスがスリープモードに移行します。マウスは動かすことでスリープモードから復帰します。復帰後は動作が不安定になる場合があります。
- 2.4GHzワイヤレスで接続する場合、レシーバーをパソコンに接続していない状態でスリープモードに移行した場合は、スリープモードから復帰しません。レシーバーをパソコンに接続してからクリックしてください。

## 7.レシーバーの収納方法

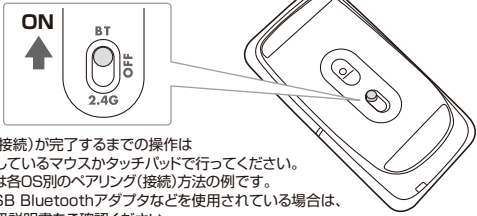
カバーを外し、レシーバーをレシーバー収納スロットに入れます。



# 8 機器との接続方法

## Bluetooth機器との接続方法

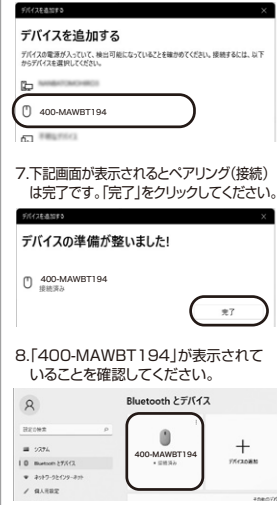
1. マウス裏面の接続切替スイッチを「BT」に切替えると自動でペアリングモードに入ります。ペアリングLEDが青色に点滅します。  
※ペアリングモードにならない場合は左右、ホイールボタンを3つ同時に約3秒押ししてください。ペアリングLEDが点滅します。



- ※ペアリング(接続)が完了するまでの操作は今まで使用しているマウスかタッチパッドで行ってください。
- ※以下の説明は各OS別のペアリング(接続)方法の例です。外付けのUSB Bluetoothアダプタなどを使用されている場合は、そちらの取扱説明書をご確認ください。

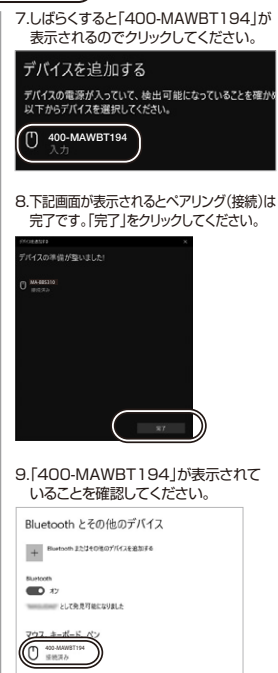
### Windows 11

2. 画面左下のWindowsマークをクリックし、「スタートメニュー」を開いてください。
3. 「設定」をクリックしてください。
4. デバイス設定ウィンドウ内の「Bluetoothとデバイス」をクリックしてください。デバイス設定ウィンドウ内の「デバイス追加」をクリックしてください。Bluetoothが「オン」になっていることを確認してください。
5. 「デバイスを追加する」の画面になるので、「Bluetooth」をクリックしてください。
6. しばらくすると「400-MAWBT194」が表示されるのでクリックしてください。
7. 下記画面が表示されるとペアリング(接続)は完了です。「完了」をクリックしてください。
8. 「400-MAWBT194」が表示されていることを確認してください。



### Windows 10

2. 画面左下のWindowsマークをクリックし、「スタートメニュー」を開いてください。
3. 「設定」をクリックしてください。
4. 設定ウィンドウ内の「デバイス」をクリックしてください。
5. デバイス設定ウィンドウ内の「Bluetoothとその他のデバイス」をクリックし、「Bluetoothまたはその他のデバイスを追加する」をクリックしてください。Bluetoothが「オン」になっていることを確認してください。
6. 「デバイスを追加する」の画面になるので、「Bluetooth」をクリックしてください。
7. しばらくすると「400-MAWBT194」が表示されるのでクリックしてください。
8. 下記画面が表示されるとペアリング(接続)は完了です。「完了」をクリックしてください。
9. 「400-MAWBT194」が表示されていることを確認してください。



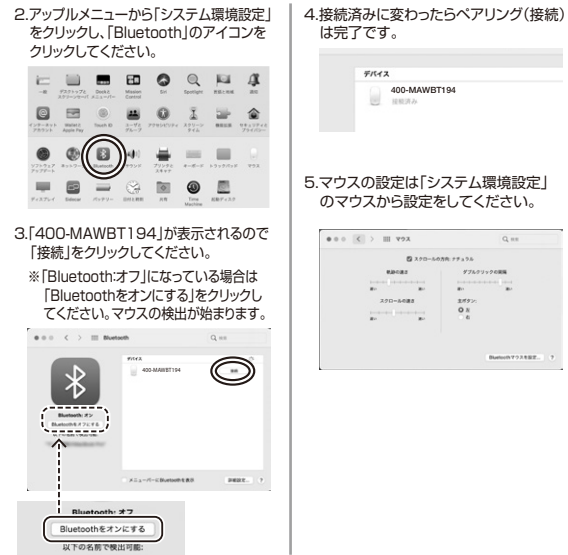
### macOS 14.1.3

2. アップルメニューから「システム設定」をクリックし、「Bluetooth」のアイコンをクリックしてください。  
※「Bluetooth」がオフになっている場合はオンにしてください。
3. 下の画面が表示され「400-MAWBT194」が表示されるので「接続」をクリックしてください。
4. 接続済みになったらペアリング(接続)は完了です。
5. マウスの設定は「システム環境設定」のマウスから設定をしてください。



### macOS 12.1.1

2. アップルメニューから「システム環境設定」をクリックし、「Bluetooth」のアイコンをクリックしてください。
3. 「400-MAWBT194」が表示されるので「接続」をクリックしてください。  
※「Bluetooth: オフ」になっている場合は「Bluetoothをオンにする」をクリックしてください。マウスの検出が始まります。
4. 接続済みになったらペアリング(接続)は完了です。
5. マウスの設定は「システム環境設定」のマウスから設定をしてください。



### Chrome OS

2. 設定をクリックしてください。
3. 設定の中のBluetoothをクリックして「オン」にしてください。
4. しばらくして「400-MAWBT194」が表示されるのでクリックしてください。
5. 下記画面が表示されるとペアリング(接続)は完了です。



### iPadOS・iOS

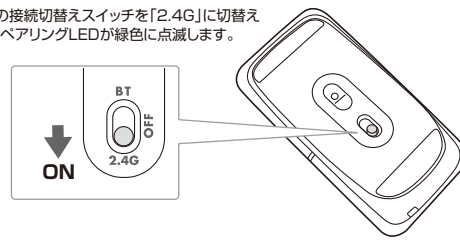
2. 下記2次元コード、またはURLから弊社WEBサイトの「iPadOS・iOSでのマウスの接続方法」にアクセスし、「Bluetooth接続の場合」をご確認の上、ペアリング(接続)を行ってください。  
<https://sanwa.jp/qr.asp?DS=S0001>
2. Androidの機器側のBluetooth設定をONにしてください。
3. Bluetoothの検出が始まり、Androidの機器側に「400-MAWBT194」が検出されたら選択して、接続してください。  
※詳しくはご使用の機器の取扱説明書をご覧ください。



### Android

## 2.4GHz ワイヤレス機器との接続方法

1. マウス裏面の接続切替スイッチを「2.4G」に切替えてください。ペアリングLEDが緑色に点滅します。

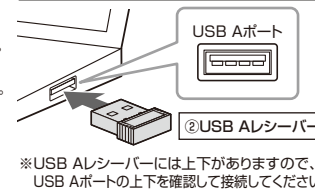


### Windows・Mac・Chrome OS

- ＜Windowsの場合＞  
接続する前に他のアプリケーション(ウイルス検索ソフトなどの常駐ファイル)を終了させておくことをおすすめします。
- ＜macOSの場合＞  
標準でインストールされているSafari, Mail, Text EditおよびFinderなど、OS標準ドライバーで、スクロール可能なアプリケーションでのみスクロール可能です。また、ホイールボタン押し下げによる動作はサポートしません。

### USB Aポート機器の場合

1. 接続する機器の電源を入れ、OSを完全に起動してください。
2. レシーバーを機器のUSBポートに接続してください。
3. ハードウェアの検知が始まり、自動的にインストールが完了します。これでマウスをご使用いただけます。

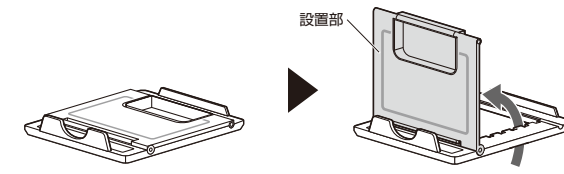


## 9. スタンドの使用法

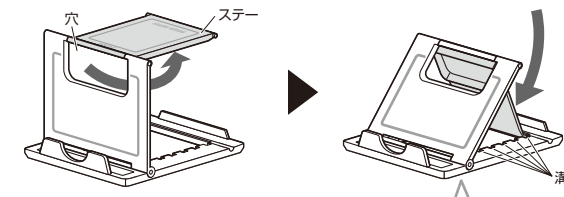
タブレットやスマートフォンを付属のスタンドに取付けて使用することができます。

### 組立て方法

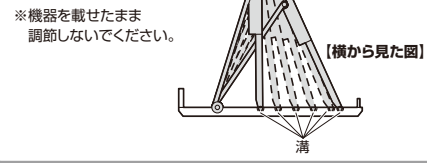
1. 付属のスタンドを下図の向きにして設置部を起こしてください。



2. 穴からステーを押し起こし、溝に取付けて完成です。

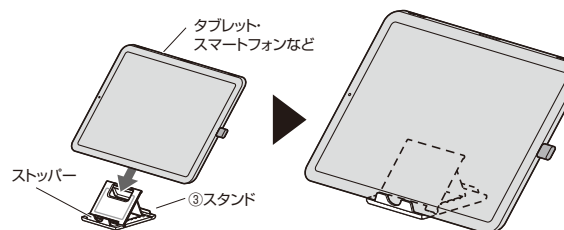


角度を6段階調節できます。  
※機器を載せたまま調節しないでください。



### 使用方法

組立てたスタンドにタブレットやスマートフォンを取付けてご使用ください。



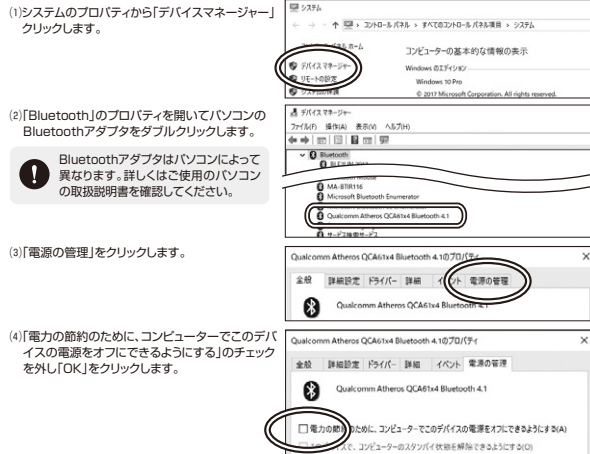
## 10. 故障かな...と思ったら

### Bluetooth接続・2.4GHz ワイヤレス接続 共通

- Q. マウスをしばらく操作しないと、動き始めた際に少し時間がかかる。マウス(マウスカーソル)が動かなくなる。
- A. 本製品は、電力の消費を抑えるため、しばらくマウス操作を行わないとスリープモードに入ります。マウスボタンを押すと復帰しますが、復帰まで数秒かかります。

### Bluetooth接続の場合

- Q. パスコードを求められる。
- A. 「何も入力しない」「0000」「1234」の入力をお試しください。
- Q. Bluetoothマウスが突然動かなくなる。
- A. Bluetoothマウスが突然動かなくなる場合は、Bluetoothの省電力モードが働いている場合があります。その場合はBluetoothの省電力モードを解除することで回避できる可能性があります。



- Q. マウス(マウスカーソル)が動かない。
- A. 1. ペアリング(接続)が切れていないか確認してください。
- 2. マウスの電源がOFFになっていないか確認してください。(「5. ご使用前の準備」参照)
- 3. 電池残量が空になっているかもしれませんので、充電を試みてください。
- 4. 接続切替スイッチがBTになっているか確認してください。

- Q. マウスカーソルの動きがスムーズでない。
- A. 1. 光を反射する素材、ガラスなどの透明な素材の上や、規則正しいパターンの上でご使用の際は、トラッキング性能が低下する場合があります。
- 2. 金属面の上では、ワイヤレス信号が乱反射し、スムーズに動かない場合がありますので、厚みのある雑誌やマウスパッド等の上でご使用になってみてください。

- Q. Bluetoothの設定メニューが見つからない。
- A. ご使用のパソコンはBluetoothに対応していますか? 取扱説明書、またはデバイスマネージャーからご確認ください。

- Q. ペアリング(接続)し直す際のBluetoothデバイスの削除の仕方をご確認ください。
- A. 弊社ホームページ(<https://www.sanwa.co.jp/>)から「お客様サポート」→「Q&A(よくある質問)」のページを開いて、Q&Aカテゴリを「すべて」、キーワードを「3212」で検索すると表示されます。

- Q. 接続できない、接続してもカーソルが動かない。
- A. ご使用のパソコン以外に、Bluetooth対応スマートフォンなどの機器があればそちらでもお試しください。
- Q. マウスは認識、接続できているが動作しない、など。
- A. ご使用のパソコンのBluetoothデバイスドライバーの更新がないか確認し、再度お試しください。

### 2.4GHz ワイヤレス接続の場合

- Q. USB 5Gbps(USB3.2 Gen1)の周辺機器と2.4GHzの周辺機器を同時に使用すると、適切に動作しない。
- A. 2.4GHzのワイヤレス周辺機器を、USB 5Gbps(USB3.2 Gen1)の周辺機器が接続されたパソコンで使用すると、干渉によって動作が不安定になる場合があります。特にUSBメモリやハードディスクドライブなどを接続する場合には発生しやすくなります。

- 以下が生じる場合があります。  
・マウスやキーボードなどの入力反応が遅い。  
・キーボードの文字入力ができなくなる。  
・レシーバーと、ワイヤレスマウスやキーボードを離すと、すぐ接続が切れる。

USB 5Gbps(USB3.2 Gen1)とレシーバーを離してください。



USB延長ケーブルを使い、USB 5Gbps(USB3.2 Gen1)とUSB 2.0コネクタを離してください。



レシーバーはUSB 2.0ポートに接続してください。



- Q. マウス(マウスカーソル)が動かない。
- A. 1. レシーバーが正しくUSBポートに接続されているか確認してください。
- 2. マウスの電源がOFFになっていないか確認してください。(「5. ご使用前の準備」参照)
- 3. 電池残量が空になっているかもしれませんので充電を試みてください。
- 4. 接続切替スイッチが2.4Gになっているか確認してください。

- Q. マウスカーソルの動きがスムーズでない。
- A. 1. 光を反射する素材、ガラスなどの透明な素材の上や、規則正しいパターンの上でご使用の際は、トラッキング性能が低下する場合があります。
- 2. 金属面の上では、ワイヤレス信号が乱反射し、スムーズに動かない場合がありますので、厚みのある雑誌やマウスパッド等の上でご使用になってみてください。
- 3. レシーバーをパソコンの背面など見えにくい位置に接続している場合は、別売りの延長ケーブルを使って、レシーバーを見える位置に出してください。