

2024-2025年版

親子で学ぼう 富山の防災

～こういうときにはどうすればいい？～



なか に ほん し
NEXCO 中日本からのお知らせ

ほんべん まえ におとなのかぞく と
本編の前におとなの家族と
いっしょに読もうね!

こう そく どう ろう そう こう ちゅう
高速道路を走行中に
こんなことが起きました

さいがい こしやう くるま
災害や故障で車を
止めなくてはならない時は
ひだり がわ
左側路肩
あんぜんかく ぼ
で安全確保!

と
停まったらガードレールの
外側など安全な場所に
すみやかに避難。

と
右側は非常に危険!
止めないで!

しゅうせん へん じゅうたい
車線が減って渋滞
している場合は
スナナ合流
で協力しあおう!

きょうりよく
途中で合流すると渋滞が
のびる原因に!

しゅうせん へん じゅうたい
車線が減る直前の一箇所で
交互に譲り合って合流。

しぜん
どちらも事前に
状況が分かればいいよね。

そう! そんな時は運転中の高速道路の情報をいち早くキャッチできるアプリ

みちラジ

がとっても便利だよ!

iOS Android

立山

みちまるくん

NEXCO 中日本オリジナルキャラクター

らっ かぶつ じゅうたい じょうほう
落下物や渋滞の情報を
音声で教えてくれるんだ!
すーい!



ごあいさつ

とやまけん ちじ
富山県知事
にった はちろう
新田 八朗

れいわ ねん の とほんとう じしん なんかい じしんりん じじょうほう きやうだい じしんちゅうい
令和6年能登半島地震や、南海トラフ地震臨時情報(巨大地震注意)
の発表、また、奥能登豪雨など、自然災害が多く発生した1年となりました。
けん では、けんみん みなさま あんぜん あんしん して暮らしていただけるよう、さいがい ふせ
ぎ、被害を減らす対策に取り組んでいますが、災害が起こった場合は、県や
しちやうそん しょうぼう ぎやうせい きかん こうじよ だけでなく、自分の命は自
ぶん まも じじよ ちいき のみなさんとともに助け合う「共助」の取り組み
が重要です。

まずは、日頃から災害に備えておくことが大切です。災害時に必要な持ち
ものは人やご家庭によって様々です。災害が起きた後、最低3日間は自分
たちの備蓄品で生活できるよう、避難生活に必要なものを考えてみてください。
また、災害が起こった時に家族が離れたところにいる場合もあります。家族
との連絡方法、集合場所などを日頃から話し合いましょう。

この防災ハンドブックには、日頃の備えや災害が起きた時にどうすればよ
いかが分かりやすくまとめられていますので、自身を守る行動を身につける
ため、ぜひこのハンドブックを使ってください。
とやま ほうそうかぶしきかいしゃ かんけい みなさま
富山エフエム放送株式会社をはじめ、関係の皆様には、このたびのハンド
ブック作成にあたり力を尽くしていただき、誠にありがとうございます。
しょうがくせい かぞく ゆうじん いっしょ さいがい まな かんが みぢか
小学生のみなさん! 家族や友人と一緒に、災害について学び、考え、身近
なところからできることを実践していきましょう!

さいきん とやま
最近の富山は…



とう じょう じん ぶつ
登場人物

イザト / 災害対策に関心がある
元気いっぱいのおとこの子

ソナエ / 避難について学びたい
お家で過ごすのが好きな女の子

マモリー / みんなを災害モンスターから
守るためにやってきた立山生まれの守り神



もくじ

第1ステージ	地震	4	備え 持ち出し品や備蓄品は大丈夫? …… 16
第2ステージ	津波	6	備え マイ・タイムライン作成シート …… 18
第3ステージ	風水害	8	クイズ …… 20
第4ステージ	土砂災害	10	すごろく …… 21
第5ステージ	大雪	12	富山県からのお知らせ …… 22
	ペットと避難するときは? …… 14		富山県防災士会からのお知らせ …… 23
	災害にはラジオ! 日頃からラジオ! …… 15		災害時避難カード …… 24

地震が起きたら？

わがはい
吾輩はグラン！
なんだって揺らしてやるぞ！

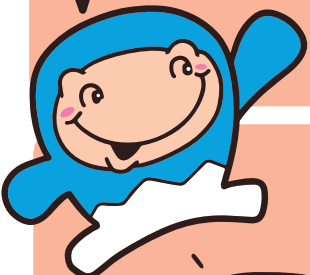


キャッ！
これが災害モンスター
なのね！



地震はいつ起きる
かわからないから
怖いんだよな…

イザトくん、ソナエちゃん！
地震がおきたらまずは
自分の身をしっかりと守るんだよ！



家の中の場合

机やテーブルの下で
身を守る



しっかり机をつかむ



歩けるようなら
台所からすぐ離れよう
食器棚やタンス
から離れる

揺れが収まったら
すぐに火の確認をする！！

外の場合

空き地や公園など
近くに建物がない広い
場所に逃げよう



ランドセルで
頭を守る！



ブロック塀や電柱、
切れた電線には近寄らない！

なに！身を守る対策と訓練を
しっかり教わったのか！！

WUP!

日頃から地震が起きた時の
危ない場所や避難場所を
チェックする習慣を身につけて
おくといいね！

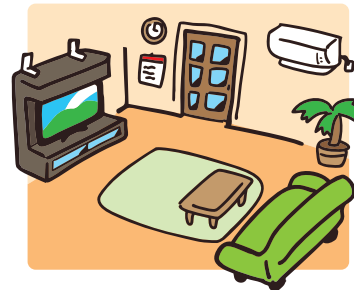


地震はいつ起こるかわかりません。自分の安全を守るため、日頃からしっかり
備えておくことが大切です。地震でケガをした人の半数近くは家具などの転倒に
よるものです。家の中の安全対策を考えてみましょう。

大人の人と一緒に通学路での危険箇所もチェックしましょう。

家の中、リビングや寝室の安全対策

- 家具を安全に配置する。
- 高さのある家具に転倒防止のL字型の金具や
ストッパーなどをつける。
- 窓ガラスに飛散防止フィルムを貼る。
- 通路や出入り口に荷物を置かない。
- 寝る場所には壁掛け時計など落ちてくるようなものや、倒れてくるような家具
を置かない。
- ブレーカー、ガスの元栓の位置確認。使用していない電化製品のコンセント
は抜いておく。



通学路の危険箇所チェック

- ブロック塀、自動販売機、電柱など
- 大きな看板、かわら、ガラスなど
- 川や用水路、マンホールなど
- 信号機が止まったらどうするか

安全対策のポイント

- 食器が落ちてこないようにすべり止めのシートなどを活用しましょう。
- 本棚は下の段に重いもの、上の段には軽いものを置きましょう。
- ガラスやコップなどが割れたときのために、寝室ではすぐに履ける場所に室内履
きを置きましょう。
- 通学路ではせまい道や頭上、足元に注意しましょう。
- 避難時は通電火災防止のため、ブレーカーを切りましょう。

つなみ お
津波が起きたら？



つぎ
次はこのザバンが相手だ！
うみ
海の恐ろしさを思い知るがいいぞ！

うみ
海から大きな波が
やってくるんだよね…

じしん
地震で海底が押し上げられたり、沈んだりして
津波が発生するんだよ

つなみ
津波は地震の後に
やってくるから揺れが
あさ
収まったらすぐに
高い所に逃げるんだよ！

つなみ
いいか？津波は20cm～30cm
あれば十分巻き込まれる恐れが
あるのだ！

りくじょう
陸上のあらゆるモノを
巻き込んで押し流す
恐ろしいほど強い力や！

どうしたらいいの！
マモリー！

つよ
強い揺れを感じたり津波注意報や警報を聞いたりしたときは
少しでも高い所へ逃げること！

くそー！
高い所に逃げられちゃー
お手上げだ…

やったね！
アップ
UP!

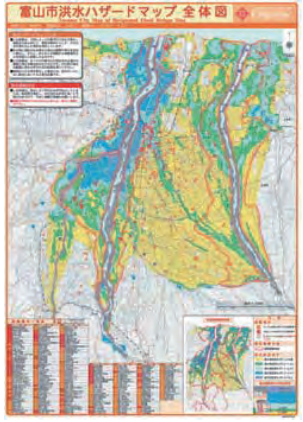
たか
高い場所を調べて避難の
仕方
仕方を訓練することが重要ね！

地震が起きると、震源地付近の地面が持ち上がったたり、押し下げられたりしま
す。海で地震が発生することによって海底が上下し、海面も上下することで周り
に波として広がり、津波となります。高さ20cm～30cm程度の津波であつても
強い力で巻き込まれてしまう恐れがあります。

まずは普段からハザードマップで浸水エリアや逃げる方向などを確認しましょう。
また、どこに逃げるか家族であらかじめ話し合ひましょう。

ハザードマップとは

自然災害による被害を予測し、危険な場所や避難
場所、避難経路などをわかりやすいように地図に表
したものです。



ハザードマップ

津波避難場所のマーク

津波発生時の避難場所には下のようなマークが表
示されています。ハザードマップなどで身近なこ
ろにある避難場所を事前に確認しておき、できれば
実際に避難場所に行っておくとよいでしょう。



津波避難場所
大地震で発生する津波から避難できる場所で、高台や丘などが
指定されています。



津波避難ビル
近くに高台がない場合や時間的余裕がない場合に利用する建物
です。

※どちらも一時的に避難するための場所なので滞在はできません。

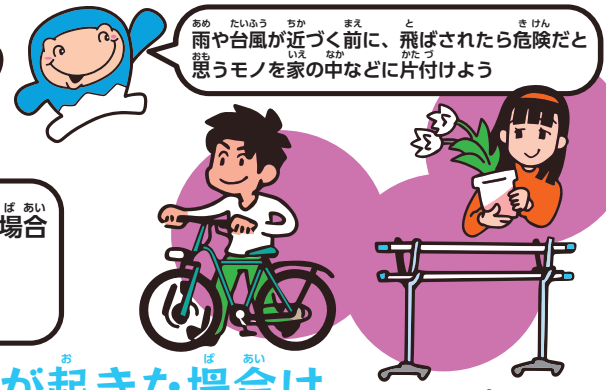
たいふう き
台風が来たら？



よくぞここまで来たな！
次はこの台風ビュービュン様の番だ！



台風は毎年やってくる
わりと身近な災害だ！
風が強くなってきたよ～



雨や台風が近づく前に、飛ばされたら危険だと
思うモノを家の中などに片付けよう

自分の住む地域が、洪水が起きた場合
どうなる可能性があるのか事前に
ハザードマップで確認しよう！



洪水が起きた場合は

道路に水が流れ出すと歩けなくなるので
早めに遠くの安全な場所へ避難（水平避難）する
もし、道路に水が川のように流れていたら2階など
屋内のできるだけ高い場所へ避難（垂直避難）する



先を読まれて対策をしたのか！良かったぜ！

もひとつ！
アップ
レベルUP!

ラジオやテレビで
情報をチェックして
台風へ備えよう！

全国各地で大雨による災害が発生しています。近年、富山県でも大きな災害
が発生しました。

台風や大雨は急激に状況が変化します。異変を感じたらすぐ避難できるように
日頃から家族で話し合っておきましょう。もし警報が出たら早めの行動を心がけ
ましょう。また、毎日、天気予報を確認する習慣を身に付けましょう。

大雨になると洪水や土砂災害が予想されます。ハザードマップを再確認し、
早めの情報確認をしましょう。

ハザードマップをチェックしておきましょう

ハザードマップでわかること

- 避難場所
- 災害時の情報の入手先
- 避難のための行動の流れ

気象情報や注意報で情報を集め、避難の準備をしましょう

台風へ備えてあらかじめ「マイ・タイムライン*」を作っておきましょう。

- 大雨特別警報
- 記録的短時間大雨情報
- 顕著な大雨に関する富山県気象情報
- 土砂災害警戒情報

*マイ・タイムライン…災害に備えて一人ひとりが避難行動計画をあらかじめ決めておくもの。
18-19 ページにある「マイ・タイムライン作成シート」に実際に書き込んでみましょう。



おおあめ じしん ちゆうい
大雨や地震のときに注意!

じ
地すべり

ひろはんいじめん
【広い範囲の地面がすべり落ちる】

こんなことが起きたら注意!

- 沢や井戸の水が濁る
- 地面にひび割れが起きる
- 斜面から水が吹き出す
- 建物や木や電柱が傾く
もしくはヒビが入る

わしの名はドジャン!
どしゃさいがいおそ
土砂災害の恐ろしさを
おし
教えてやるぞ!

ルール
3つのポイントを必ず
チェックしてゴール
すること。

めいろ
迷路だね!
よし! マモリー
がサポート
するよ!

START

くず
がけ崩れ

がけくずどしゃなが
【崖が崩れて土砂が流れる】

こんなことが起きたら注意!

- 斜面のひび割れ
- 小石が落ちてくる
- 崖から音がする
- 崖から水が湧き出る
- 湧き水が止まる、湧き水が濁る

どせきりゆう
土石流

たいりようみずどしゃがんせきたになが
【大量の水と土砂や岩石が谷を流れる】

こんなことが起きたら注意!

- 山からゴーという音がする (山鳴り)
- 雨が降り続けているのに川の水位が下がる
- 川が濁ったり流木がまじる
- 土のにおいや、こげたようなにおいがする

GOAL

ちょうし
いい調子だね!
すばらしい!

またまた
アップ

レベルUP!

さけんよち
危険を予知したのか…
やるな…

けしきちが
いつもと景色が違うと
かん
感じたり音やにおいなど
いへんかん
異変を感じたらすぐに
その場から離れよう!

おおあめ じしん ちゆうい
大雨や地震のときには土砂災害も起こりやすくなります。土砂災害が起きると、
すごい速さで土砂などが押し寄せてきます。土砂災害が予想されるときは早めに
避難しましょう。

ゆき
雪がひどいときは？

わたくしはユキフラシ
さいご わたくし おいて
最後は私が相手するわ！



とやま 富山といえば雪…
だよ



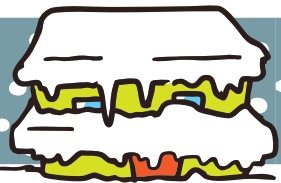
ゆき み な 雪は見慣れてるし綺麗だけど
ゆき 油断してはだめだよ！
ゆき 雪の降りすぎは災害になるんだよ！

やね ゆき お
屋根雪が落ちてくる



やね した ちが
屋根の下には近づかないこと！

ゆき つ
雪が積もりすぎて
で
出られなくなる



おおゆき じょうほう
大雪の情報があつたら
じぜん しょくりょう ねんりょう
事前に食料や燃料の備えを！

ゆき おも たてもの
雪の重さで建物が
つぶ
潰れてしまう



とく ある たてもの き
特に古い建物は気をつけて！

ほか
その他こんなことにも注意！
かわ しゃどう み
・川やみぞ、車道が見えにくくなる
くるま
・すべてで転ぶ
ま こ おそ
・車のスリップに巻き込まれる恐れがある



ゆだん
くそー！油断させてひどい目に
あわせるはずだったのに！
マモリーめ！

とやま 富山の雪は重いから
やね ゆき おも
屋根雪には気をつけよう！
おおゆき
大雪の時はできるだけ
がいしゆつ ひか
外出は控えよう！

イザトくん ソナエちゃん
ちようし
いい調子だよ！



とやまけん ゆき ふ おおゆき
富山県では雪がたくさん降ります。大雪になる
がいしゆつ ことができなくなったり、商店での品切れなど
しょうてん しな ぎ
が発生します。また、道が滑りやすくなるなど、
はっせい
こうつうじ こ ちゆうい ひつよう おおゆき そな たいさく
交通事故にも注意が必要です。大雪に備えて対策
をしましょう。

じぜん そな がいしゆつ ひか
事前に備えて、外出は控えましょう


- みず しょくりょう ねんりょう びちく
・水や食料、燃料などの備蓄をする。
- いでん そな かんでんち よび がいちゆうでんとう じゆんび
・停電に備えて乾電池の予備や懐中電灯、ラジオなどの準備をする。

ゆきみち ちゆう いてん
雪道での注意点

- せきせつ とうけつ ろめん すべ てんとう ちゆうい
・積雪や凍結で路面が滑りやすくなります。スリッパや転倒に注意しましょう。
- ゆき どうろ くるま き ある
・雪で道路がせまくなるので、車に気をつけて歩きましょう。
- した ある やね おちてくる ゆき き
・のき下を歩くときは屋根から落ちてくる雪に気をつけましょう。
- ゆき そっこう み あしもと ちゆうい
・雪で側溝などが見えなくなっていることがあるので、足元に注意しましょう。
- ゆきみち ある てもつ も
・雪道を歩くときはなるべく手に荷物を持たないようにしましょう。
- うわぎ かぶ しかい せま おと き くるま せつきん
・上着のフードを被ると視界が狭くなったり音が聞こえにくくなり、車の接近に
きづくのが遅くなるので注意しましょう。

じよせつ
除雪

- すいる ゆき す すべ てんらく き
・水路に雪を捨てるときは、滑って転落しないように気をつけましょう。
- やね ゆき お いのちづな すべ ど いじよう おこな
・屋根の雪下ろしをするときは命綱と滑り止めをつけ、2人以上で行いましょう。




キッズマネースクール
Kid's Money School

はじめて の投資

小学生から投資の
仕組みを知る
体験プログラム

各種お問い合わせや出張の
ご依頼はLINE公式アカウント
からお願いします



【お問い合わせ】
キッズマネースクール富山バンブー校/
株式会社アイライフ共催

ペットと「避難」するときには？



ペットと一緒に避難する時って
何に気をつけたいのかな？

災害前 普段から気をつけておくことは？

- ケージを用意しておく。(普段からケージになれる訓練をしておこう)
- 最低限のしつけをしておく。
- ペット用のフードや水やトイレなどを用意しておく。



避難はペットにとっても
ストレス。だから普段から
訓練する必要があるワン。

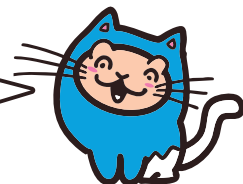
災害時 避難するときに大事なことは？

- ペットをケージに入れて、同行避難(同伴避難)する。
- 介助犬・盲導犬は受け入れられても、ペットは避難所を運営する側の判断で入れてもらえないこともある。



- メモ1** 同行避難とは、避難所までの避難行動のことをいいます。
 - 同伴避難とは、ペットと人が同じスペースで過ごすことをいいます。
 - メモ2** 自治体の避難指示に従い、ルールをまもる必要があります。
- ほかの人に迷惑をかけてはいけません。

動物が苦手な人や
アレルギーの人もあるかもしれない。
迷惑にならないように
ルールを守ってニャ。



さいがい 災害にはラジオ！ 日頃からラジオ！



地震や台風、水害などの災害が起こったら、正しい情報を、いち早く、いつでもどこでも知りたいですね。

そんなときはラジオです。

正しい情報

令和6年1月1日の能登半島地震の直後、お金を稼ぐ目的などでSNSでニセ情報が拡散され、救助隊が駆けつけるという事態が起きました。

間違った情報は、本当に助けが必要な人の救助の妨げになります。

ラジオ、テレビ、新聞などのマスコミはそれぞれの取材に基づいて情報を流していますので、絶対とは言えませんが、情報の正確度は比較的高いと言えます。

いち早く

ラジオには緊急地震速報の機能があり、大きな揺れが予測される場合、警報音が鳴ります。(※)

他の災害でも、規模と地域を考慮して臨時ニュースを流すなどいち早く災害に対応します。

※FMとやまでは、富山県で震度5弱以上の地震が予測される時

いつでもどこでも

電池で聞けるラジオは、テレビに比べ停電に強いという利点があります。

またスマホでは、インターネット経由でラジオを聞くこともできます。(radiko)

ラジオやスマホは持ち運びに便利で、車でも聞ける(※)ので、いつでもどこでも最新の情報を知ることができます。

※ラジオが装着されていない車もあります。

非常持ち出し袋にラジオを入れておくことを推奨しますが、いざというとき使い方がわからなかったり電池が切れていては役に立ちません。

日頃からチェックしましょう。

FM とやま	82.7MHz	メガヘルツ	うなづき	85.8MHz	メガヘルツ	ふくみつ	84.6MHz	メガヘルツ
KNB	AM738 KHz	キロヘルツ	FM90.2MHz	メガヘルツ				
NHK	第一 AM648KHz	キロヘルツ	第二 AM1035KHz	キロヘルツ	FM 81.5MHz	メガヘルツ		

も だ ひん びちくひん だいいょうぶ
持ち出し品や備蓄品は大丈夫？

きゅう さいがい そな も だ ひん びちくひん ぼうさい
 急な災害に備えて、持ち出し品や備蓄品、防災グッズを
 チェックしておきましょう。食料品は賞味期限や消費期限
 かくにん ひつよう の確認も必要です。

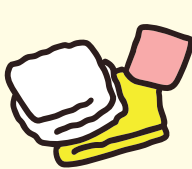


ひつよう こじん こと
 ※必要なものは個人で異なります

も だ ひん れい
持ち出し品チェックリスト(例)



かいちゅうでんとう
 懐中電灯



タオル



けいたい けいたい
 携帯ラジオ



いんりょうすい
 飲料水
 (500mL ペットボトル
 1、2本)



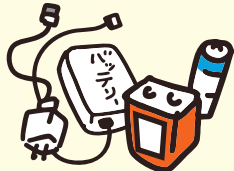
きゅうきゅう
 救急セット
 (絆創膏、マスク、常用薬)



いるい
 衣類など
 (上着、シャツ、下着)



ティッシュ・
 ウエットティッシュ



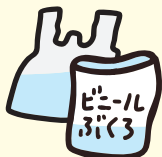
でんち
 電池など



ひっきょうぐ
 筆記用具



かね
 お金



ぶくろ
 ビニール袋



アルミブランケット



は
 歯ブラシ

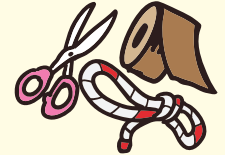
びちくひん かぞく かぶん ぼうさい れい
備蓄品(家族×3日分)・防災グッズのチェックリスト(例)



いんりょうすい
 飲料水
 (1人1日3L)



めん はん
 カップ麺・パックご飯
 レトルト食品など



ガムテープ、ロープ
 はさみなど



ねぶくろ
 寝袋



つか す
 使い捨てカイロ



ローソク、
 ライターなど



けいたい
 携帯トイレ



カセットコンロ・ガスボンベ



しんぶん し
 新聞紙

ワンポイント

- 普段から慣れておくために寝袋で寝てみよう!
 - 日常生活をしながら備蓄できる「ローリングストック*」をしてみよう!
- *ローリングストック…日用品や常備で持ちがする食品を少し多めに保管。
 消費期限の近いものから使い、使った分を買い足していく備蓄方法。

ペットがいるときはペット用品の備蓄も準備しましょう。

- ペットフード (1週間以上)
- ケージ
- リード
- 名札 (飼い主の名前や連絡先を記入)

とやま生活協同組合



多田薬品工業株式会社

本社/富山県高岡市波岡 25 番地 TEL 0766 (21) 3900

wooke
 株式会社ウーケ

〒939-0663
 下新川郡入善町下飯野232番地の5
 TEL:0765-76-0023



ライフラインが
 止まっても、
 あったか〜いごはんが
 簡単に!

オンライン
 ショップは
 こちらから⇒



マイ・タイムライン作成シート

住まいの地域にどのような被害が想定されるか確認し、一人ひとりの状況にあわせた避難計画を立てましょう。

はじめにチェックすること

- ①ハザードマップで住んでいる地域をチェック (洪水浸水想定地域、土砂災害警戒区域)
 - ②家族の状況をチェック (避難に支援を必要とする人はいるか?)
 - ③避難行動の検討
- 富山県のホームページ「富山防災 WEB」をチェックしましょう。



富山防災 WEB

警戒レベル		1	2	3	4	5
状況		おおあめ 大雨になりそう	ちゅういほう 注意報が出た	けいほう 警報になった いどう 移動に時間がかかる こうれいしゃ 高齢者などは避難	ひなんしじ 避難指示 ひなんしじ 避難指示が出た ぜんいんひなん 全員避難!	きんきゆうあんぜんかくほ 緊急安全確保 もう外は危ない 2階や、崖から遠い部屋へ 避難!
基本的な行動		<input type="checkbox"/> 天気予報を確認 <input type="checkbox"/> 家の点検・補強 <input type="checkbox"/> 非常持出品の確認	<input type="checkbox"/> 備蓄品が水没しないよう、 安全な場所に置く	<input type="checkbox"/> 避難場所開設状況の確認 ※市町村 HP など	避難開始	命を守る行動を!
行動の目安	高齢者と避難	<input type="checkbox"/> 家族と避難の方法やタイミングを確認		避難開始	車での移動は早い段階で! 車で避難中に道路の冠水や崖がずれで亡くなる場合があります。	
	浸水想定区域外に避難	<input type="checkbox"/> 避難先と連絡を取る (家族、親戚など) <input type="checkbox"/> ホテルを予約する <input type="checkbox"/> 避難手段を確認			野外行動禁止 外が危なくなったら、屋内の安全な場所 (2階以上、山や崖と反対側の部屋など) へ避難しましょう。	
「私と家族の計画」 マイ・タイムライン		(例) 台風チェック	親戚に連絡・備蓄品を2階へ	持ち出し品をまとめる	避難	避難
作成日	年 月 日					

家族との連絡方法を決めておこう

災害用伝言ダイヤル (NTT 西日本)

171にダイヤルし、ガイダンスに沿って操作
音声メッセージを電話で録音・再生できます。

くわしくはこちら→



災害が起きると、電話やメールが通じにくくなります。

災害用伝言板 (web171)

パソコンやスマホから電話番号を入力
メッセージの登録や確認ができます。
<http://www.web171.jp>

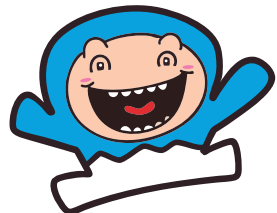
「災害用伝言サービス」があります。使い方を事前に調べてみましょう!

災害用伝言板 (NTTドコモ、au、ソフトバンク、楽天モバイル)

災害時に、携帯電話各社の Web サイトにも「災害用伝言板」が開設されます。
利用方法などは各社のホームページなどでご確認ください。



○Xクイズ

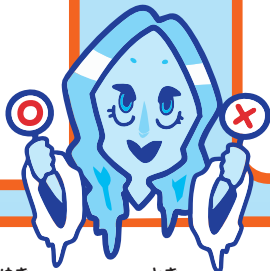


ヒントはこの本の中に
あるから探してね

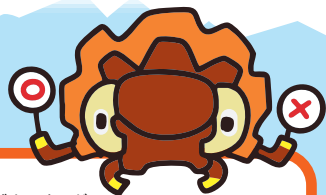
答えは 24 ページ



①地震が起きたら
ブロック塀や電柱の
そばで身を守る。



③雪がひどい時は
できるだけ屋根の下を
歩くようにしよう。



②土砂災害は
大きく分けて
地すべり、崖くずれ
土石流の3種類だ。



⑤津波が来ることが
わかったら高い所に
すぐ逃げること。



④道路に水が流れていたら
すぐ外にでて避難する。



じゃんけん すびろく

ま
負けた人 1 2 3
4 5 6
かっ
勝った人

ルール
・勝った人も負けた人も一緒に進んでいけるよ。
・サイコロでも遊べるよ。

スタート
START



避難訓練を
したよ!
5マス
すすむ

懐中電灯に
電池がない
3マス
もどる



落石で
すすめない!
2かい
やす
休み



津波警報で
高台に逃げた
3マス
すすむ



ゴール
GOAL



地震だ!
1かい
やす
休み



避難用リュック
を点検して安心!
ワープ



台風で
飛ばされそうだ!
3マス
もどる!



雪が降って
転んでしまった
4マス
もどる!



と やま けん 富山県からののお知らせ

と やま ぼう さい 富山防災 WEB

と やま ぼう さい 富山防災 WEB では、県内の天気・気象や、地震、津波、火山、原子力、土砂災害、雪害等様々な自然災害の情報を掲載しています。

各市町村のハザードマップや、土砂災害警戒区域、防災アプリ等を事前にチェックし、防災・減災対策に役立ててください。



富山防災 WEB



と やま ぼう さい シームレスデジタル防災マップ

か く し ゅ し ぜ ん さい が い 各種自然災害のハザードを重ねて表示することができることに加え、河川の水位や道路カメラ等のセンサーデータと連携し、河川情報や交通情報等も見るができます。

また、避難所や避難場所の表示もできますので、お住いの地域の避難所等を探しておき、避難経路を確認しましょう。



と やま ぼう さい Uni-Voice Blind 「耳で聴くハザードマップ」

げ ん ざ い ち し ゅ う へ ん 現在地や周辺のハザードマップが音声で聴けるほか、最寄りの避難所や避難場所までも音声で誘導します。現在地の情報画面では、警報や注意報等の気象情報を確認することができます。



と やま けん ぼう さい し かい 富山県防災士会からののお知らせ

ぼう さい し 防災士ってなんだろう？

「防災士」って聞いたことがありますか？
地震や洪水などの大きな災害から命を守るためには、日頃からの備えがとても大切です。しかし、このような災害にどのように備えれば良いのかわかりません。そこで、災害に備える知識を勉強して、みなさんに伝える役割を持つ「防災士」の資格ができました。

防災士は、日頃はみなさんに「災害に備えるための」いろいろな知識を学校の授業や町内会の防災講座などでお伝えしています。また、実際に災害が発生すると災害現場に出向き、復旧・復興のお手伝いをしています。

防災士一人の力よりも、多くの防災士が集まって行動した方がより強力になります。富山県には「NPO 法人 富山県防災士会」があり、約 400 名（令和 6 年 11 月）の会員が力を合わせて、みなさんを災害から守るためにお手伝いさせていただいています。



ちやうないかい ぼうさいこうざ 町内会での防災講座



さいがい し わ さぎょう 災害ゴミ仕分け作業
れいわ なんの とほんとうしんご ひみし (令和6年能登半島地震後の氷見市にて)



じ ち たいぼうさいくねん 自治体防災訓練
じやうあん いっしょ 住民のみなさんと一緒に
だん 段ボールベッドを組み立てました



ぼう じん と やま けん ぼう さい し かい NPO 法人 富山県防災士会
じ む きょく ちやう う え だ し ほ 事務局長 上田 司穂



と やま けん ぼう さい し かい 富山県防災士会 ホームページ

<https://www.toyama-bousaishikai.org/>



さいがいじ ひなん
災害時避難カード

かぞく れんらくほうほう
家族の連絡方法などをメモしておきましょう

かぞく しゅうごうばしょ ひなんばしょ
家族の集合場所 (避難場所など)

メモ

じしん ばあい
地震の場合

つなみ ばあい
津波の場合

こうずい ばあい
洪水の場合

どしゃさいがい ばあい
土砂災害の場合

北陸電力送配電のスマホアプリ
「停電情報お知らせサービス」

無料

アプリのダウンロードはこちらから

利用無料

App Store からダウンロード
推奨環境 iPhone iOS13.0以上

Google Play で手に入れよう
推奨環境 Android9.0以上

チャットで
停電・電気設備の
お問い合わせができます

詳しくはこちら

未来へ、めぐらせる。
北陸電力送配電

北陸電力送配電キャラクター そうた

sports
小杉カントリークラブ

〒939-0321 富山県射水市浄土寺1
予約専用 TEL.0766-56-7558 FAX.0766-56-6211
http://www.kosugi.cc

新築住宅・分譲住宅・土地・リフォーム
さ、くらしを満開に

Sakura SAKURA Co.,Ltd. Style
190909 BUIYOH

株式会社 さくら 富山店
富山市二口5-9-1 電話/076-493-4166
営業時間/10:00 ~ 18:00 定休日/水曜日

JD 共済 ジェイ・ディ共済協同組合

SDB 全国子ども書道コンクール

飲酒運転撲滅をテーマに
書道作品を書いてみませんか。
大人たちに飲酒運転を
させないために!

書道コンクールについてはこちら

美しいふるさとの自然をいつまでも。

鈴木工業株式会社

本社 〒930-0083 富山市総曲輪4丁目11番1号
TEL 076-423-2155 FAX 076-422-4667
http://www.suzukikk.com



タイヤテックス

黒部工場 / 富山県黒部市沓掛2000

夢のある容器づくり。
トヨ内プレス工業



株式会社 **富山防災設備**

☎ 076-429-0633 (代)

FAX 076-429-7307 富山市小杉1033番地

<https://toyamabousai.jp/>

Toyota Mobility Toyama

トヨタモビリティ富山

モビリティを通して、地域に愛を。

富山市千歳町二丁目5番26号 〒930-0018
TEL: 076-432-4141 toyota-mobi-toyama.jp

電気は安全に 正しく使いましょう。

協会マスコットキャラクター
まもりタイガー



タコ足配線は
やめましょう



ぬれた手でプラグを
さわらないで



避難するときは
ブレーカーを切って



電気の安全と安心を守り続けます
一般財団法人 北陸電気保安協会
Hokuriku Electrical Safety Inspection Association

おかげさまで
80周年



北陸電気工事

みんなに愛されるクルマ屋さん

ネクステージ

「安全・安心」の世界ブランド。日本最初の防災メーカー ホーチキ

HOCHIKI

MINAMI
Electric Construction

南電気工事株式会社

会社創立 65 周年
地球 × エネルギー × 未来
Every Challenge make us stronger
人と環境に優しく安全、施工品質向上をめざして

明治安田

黒部ショッピングセンターメルシー

無添加な暮らし

TEL 0765-24-9116

山下ホーム

魚津市本新町29番11号

山下ホーム 総店

らいじょう
株式会社 **頼成工務店**



屋根のことで困ったら、遠くの親戚より近くのルーファー

株式会社ルーファー

企画・制作 / FM とやま・チューエツ

後援 / 富山県・富山県教育委員会 制作協力 / 富山県防災士会 イラスト / 山崎たかし

2024年12月発行

本の内容をスマホで見られます⇒

