

Aero Presenter NS

インストール / 使用ガイド

Ver. 1.0

| | |
|------------------------------|----|
| 1. インストール | 1 |
| 1.1. システム動作環境 | 1 |
| 1.2. インストール方法 | 1 |
| 1.3. ユーザー登録 | 2 |
| 1.4. アンインストール方法 | 3 |
| 2. ソフトウェアの起動 | 4 |
| 2.1. Aero Presenter NS を起動する | 4 |
| 3. ツールバー（メイン）の説明 | 5 |
| 3.1. モード機能 | 5 |
| 3.2. 常用ツール | 5 |
| 3.3. 外部アプリケーション | 6 |
| 3.4. その他 | 7 |
| 3.5. オプション | 8 |
| 4. ツールバー（描画） | 13 |
| 4.1. 手書きツール | 13 |
| 4.2. ページツール | 14 |
| 4.3. オフィスツール | 14 |
| 5. その他（応用） | 15 |
| 5.1. 文字の入力 | 15 |
| 5.2. 表示領域の追加機能 | 15 |
| 6. サポート | 16 |

- ・本製品は日本国内専用に製造および販売されています。
- ・本製品は日本国外では使用できません。
- ・日本国外で使用された製品によるいかなる問題に対しても弊社は責任を負いかねます。
- ・日本以外の国での製品の技術サポートおよびサービスは一切行っておりません。
- ・ This product is manufactured and sold for Japanese domestic market only.
- ・ This product can not be used outside Japan.
- ・ We have no responsibility for any issues caused by the use of this product outside Japan.
- ・ We also do not have any technical support and service for this product in other countries.

1. インストール

1. 1. システム動作環境

●エアロプレゼンター NS 動作環境

対応 OS: Windows 2000 SP4 / XP SP3 / Vista SP1 (32 ビット版)

PowerPoint バージョン: PowerPoint 2000 / 2002 / 2003 / 2007

●著作権について

本製品の著作権のすべての権益はグリーンハウス、MOBISOFT INT'L CORP. と上海韶光信息技术有限公司 . にあります。

1. 2. インストール方法

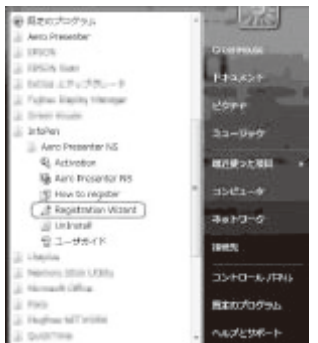
Aero Presenter NS.exe を選択するとインストールが開始されます。画面の指示に従ってインストールしてください。



1.3. ユーザー登録

ソフトウェアをインストール後、下記の手順に従って、ユーザー登録を行ってください。

「スタート」メニューの「すべてのプログラム」をクリックして、「InfoPen」→「Aero Presenter NS」のメニューにある「Registration Wizard」を選択してください。



「Registration Wizard」選択後、右記のメニューが表示されます。必要内容をご記入してください。

*登録を行う前に、事前にコンピュータをインターネットに接続してください。

オンライン起動

必要内容を記入後、「オンライン起動」をクリックしてください。画面の指示に従って登録を行います。登録後、本ソフトウェアを期間制限無しでご使用できます。「オンライン起動」を選択した場合、これでユーザー登録は終了となります。

メールを送信

必要内容を記入後、「メール送信」をクリックしてください。メールアドレスをチェックし、(登録ウィザードで記入したメールアドレス) Infoking Serviceからのメール(次ページ参照)が送信されます。



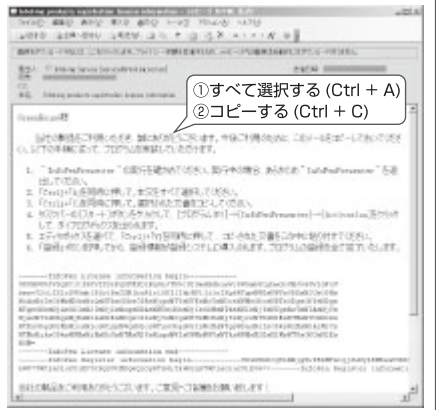
「メール送信」を選んだ場合
次のページへ

⚠ 注意

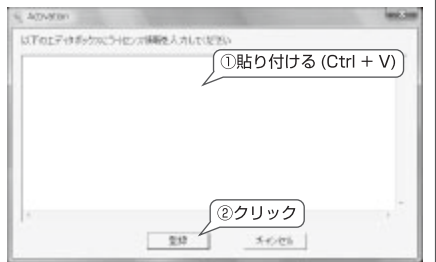
- 登録ウィザードに出てくるプログラム名は「InfoPen Presenter」です。登録するときは「InfoPen Presenter」という名称にチェックを入れてください。ソフトウェアのシリアルナンバーが既に他の機器で登録されている場合は、この登録は無効となります。登録に成功後、チェックされたソフトウェアは正式に使用できます。
- インストール後、製品登録を行ってください。製品登録を行わない場合は、30日間の試用期間が発生します。試用期間が過ぎますと、ソフトウェアの使用ができなくなります。

「メール送信」を選んだ場合 前のページから

メールを受信したあと、メール内のメッセージのすべてを選択してコピーします。コピーした文章を、ウィンドウズの「スタート」メニューの「すべてのプログラム」をクリックして、「InfoPen」→「Aero Presenter NS」のメニューにある「Activation」を選択してください。下記のウィンドウが表示されます。



コピーした情報をエディタボックスへ貼り付けて「登録」をクリックしてください。登録完了メッセージが表示されましたら、本ソフトウェアを期間制限無しでご利用できます。



⚠ 注意

- 1つのシリアルナンバーで1台に限り使用できます。システムの再インストールの際に Aero Presenter NS を再インストールするためにも登録メッセージ（メール）をバックアップしておくことをお勧めします。

1. 4. アンインストール方法

PC から Aero Presenter NS をアンインストールするには下記の操作を行ってください。

- ① 「スタート」メニューの「すべてのプログラム」をクリックして「InfoPen」→「Uninstall」を選択してください。
- ② アンインストーラーが起動しますので、画面の指示に従ってアンインストールを行ってください。

2. ソフトウェアの起動

2. 1. Aero Presenter NS を起動する

Aero Presenter NS は下記のどちらかの方法で起動します。

- 「スタート」メニューの「すべてのプログラム」をクリックして「InfoPen」→「Aero Presenter NS」を選択してください。起動後、下記のツールバーやアイコンが表示されます。
- デスクトップ上のショートカットアイコンを選択してください。



デスクトップ上の
ショートカットアイコン

⚠ 注意

- ソフトウェアの登録がまだ完了されていない場合は右記の画面が表示されます。Aero Presenter NS を起動する場合は「Try」をクリックしてください。
- インストール後、製品登録を行ってください。製品登録を行わない場合は、30日間の試用期間が発生します。試用期間が過ぎますと、ソフトウェアの使用ができなくなります。



Aero Presenter NS が起動しますと、下記のツールバーとタスクトレイにアイコンが表示されます。



ツールバー (メイン)

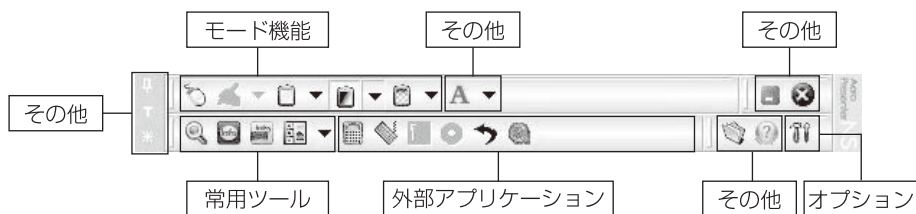


タスクトレイのアイコン

タスクトレイ内にあるアイコンをマウスの右クリックしたときにショートメニューが表示されます。

3. ツールバー（メイン）の説明

ツールバー（メイン）には様々な機能が搭載されています。



3.1. モード機能（背景画面の選択）



マウスモード

ソフトウェアが起動するとマウスモードで開始します。マウスモード中は通常の PC 操作と同じ動作が行えます。



手書きモード

スクリーン画面をキャプチャし、画面上で手書き入力をします。手書きした内容はイメージファイルとして保存したり、メールとして送信する事ができます。



ホワイトボードモード

背景を白色で表示します。



ブラックボードモード

背景を黒色で表示します。



ガラスボードモード

背景を透明な状態で表示します。

ガラスボードモードでは、背景を透明にすることで、「他のソフトウェアで動画を再生しながら手書き入力を行う」などの操作が可能です。プレゼンテーションなどにご活用ください。

3.2. 常用ツール



ズーム

フレーム（表示範囲）が画面上に表示され、フレーム内に表示されている画像が拡大表示されます。



スポットライト

フレーム（表示範囲）が画面上に表示され、フレーム内に表示されている画像以外の部分がマスクされます。



目隠し

フレーム（表示範囲）が画面上に表示され、フレームと重なった部分がマスクされます。



フルビューアー

各モード（手書き、ホワイトボード、ブラックボード）で画像をフルビューアーに保存して観覧することができます。

3.3. 外部アプリケーション



電卓

Windows の電卓を起動します。



スクリーンキーボード

Windows のスクリーンキーボードを起動します。



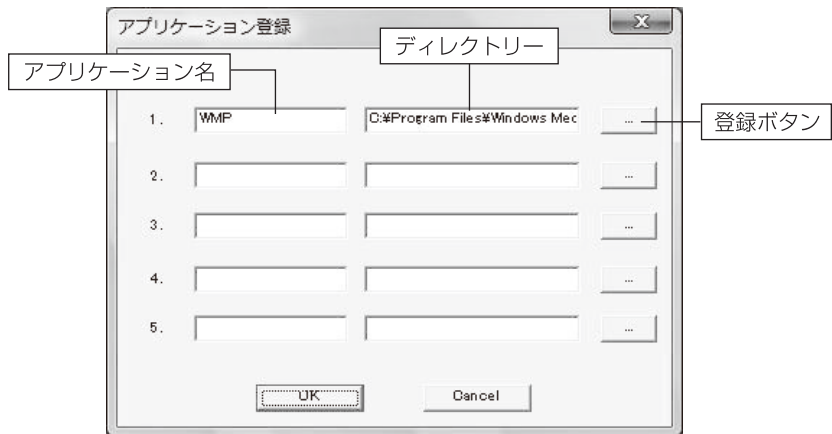
パワーポイント

Microsoft の Power Point を起動します
(注意：PC に PowerPoint をインストールしている必要があります)



アプリ登録

PC にインストールしているアプリケーションを5つ登録して、起動することができます。アプリ登録アイコンをクリックすると下記の画面が表示されます。





アプリケーション名 : 登録したアプリケーションの名前を入力します。

ディレクトリー : 登録したアプリケーションファイルのディレクトリーが表示されます。

登録ボタン : アプリケーションの登録を行います。
アプリケーション登録画面では「登録ボタン」をクリックすると登録するアプリケーションの「.exe」ファイルを指定します。「.exe」ファイルを指定すると「ディレクトリー」に保存先のディレクトリーが表示されます。

3. 4. その他

 ツールバーを常に表示 / 隠す等の選択をします。

 ツールバーの透明度の設定をします。

 ツールバーのサイズの変更をします。

A ・ スタンプ

登録するには「▼」をクリックしてください。スタンプリストが表示されます。スタンプリスト内の「……」を選択すると以下の画面が表示されます。



削除 : 登録した単語や文字を選択して「削除」ボタンをクリックして、「表示」リストから削除できます。

追加 : 「追加」ボタンをクリックすると、単語登録ウィンドウが表示されます。「単語」の欄に単語や文字を入力して登録します。登録した単語や文字は「表示」リストに表示されます。

<</>> : 登録している単語や文字を「表示」 / 「非表示」リストへ移動できます。

上/下 : 「表示」リスト内の単語や文字の順番の移動ができます。



単語登録リストに単語を登録すると、スタンプリストに登録した単語や文字が表示されます。

次のページへ

前のページから

最小化

ツールバーを最小化します。

終了

エアロプレゼンター NS を終了します。

データのロード

保存したインクデータをロードします。

バージョン情報

ソフトウェアのバージョンを表示します。

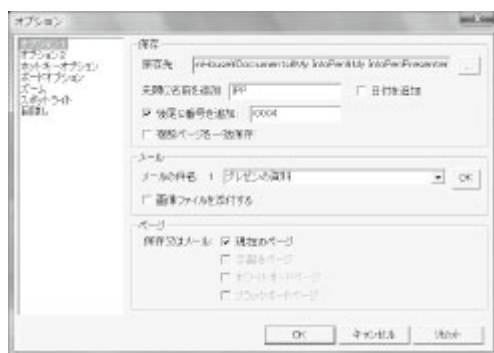
オプション

エアロプレゼンター NS の各種設定を行います(詳細は「3. 5. オプション」を参照)。

3. 5. オプション

エアロプレゼンター NS の各種設定を行います。

オプションアイコンをクリックすると以下の画面が表示されます。



オプション1画面

保存

- 保存先 : キャッチした画像の保存先を指定します。
- 先頭に名前を追加 : キャッチした画像を保存するときに、保存名の頭に追加する名前を設定します。
- 後尾に番号を追加 : キャッチした画像を保存するときに、保存名の後ろに追加する番号を設定します。
- 複数ページを一括保存 : 複数の画像を一括で保存を行うときはこの項目にチェックを入れます。

メール

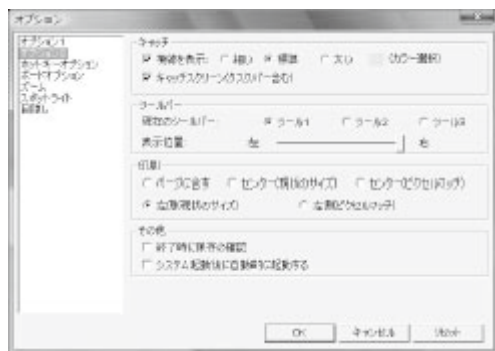
- メールの件名 : メール の件名を入力します。
- 画像ファイルを添付する : メールに画像を添付する場合はこの項目にチェックを入れます。

ページ

- 保存またはメール : 保存またはメールで使用するページを選択します。

次のページへ

前のページから



オプション 2 画面

キャッチ

- 境界を表示 : キャッチした画面の境界を表示／非表示の設定をします。
- カラー選択 : 境界の色を選択します。
- キャッチスクリーン : キャッチした画面にタスクバーも含む／含まない等の設定をします。

ツールバー

- 現在のツールバー : ツールバーのサイズの変更をします。
- 表示位置 : ツールバーの表示位置を設定します。

印刷

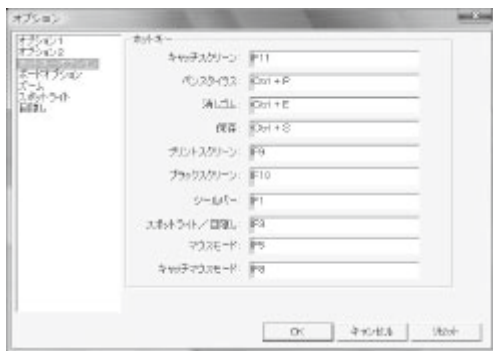
印刷するときのレイアウトの選択をします。

その他

- 終了時に保存の確認 : 終了時に保存の確認メッセージの表示／非表示の設定をします。
- システム起動後に自動的に起動する : Windows が起動した後に自動的に起動する／しないの設定をします。

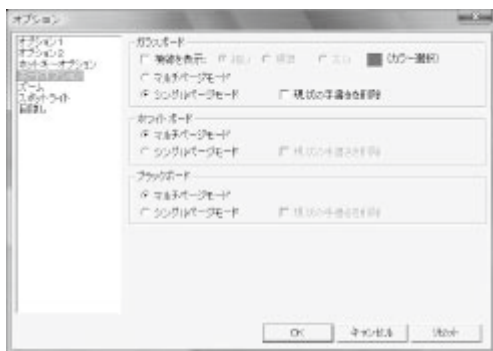
次のページへ

前のページから



ホットキーオプション画面

ホットキーオプション画面では各項目に好みのキーボードのキーを割り当てをします。キーを割り当てるときは、項目を選択してキーボードのキーを押します。



ボードオプション画面

ボードオプション画面では、各モードのシングル/マルチモードの設定をします。また、ガラスボードの項目ではガラスボードモードでキャッチしたときに境界線の表示/非表示の設定ができます。

次のページへ

前のページから



ズーム画面

表示範囲

- 現状の解像度 : PC に設定している現状の解像度が表示されます。
- ユーザー指定 : フレーム (表示範囲)の大きさはデフォルトで3つ設定されています。ユーザー自身が好みの大きさを設定したいときはこの項目を選択します。選択したあと、「幅」と「高さ」を入力して、プルダウンリストから1～3を選択して「変更」ボタンをクリックしてください。

表示設定

- ズーム倍率 : ズームの倍率をプルダウンリストから選択できます。
- 色反転 : 拡大で表示した画像の色を反転するときはチェックを入れます。
- キャプチャマウス : マウスのカーソルも含めてキャプチャするときはチェックを入れます。
- 停止 : この項目にチェックを入れると、フレームがマウスカーソルを追尾せず指定した場所で表示します。
- 位置 : フレームを画面の上側または下側に表示する設定をします。「停止」の項目にチェックを入れるとプルダウンリストから上/下の設定ができます。

次のページへ

前のページから



スポットライト画面



目隠し画面

表示範囲

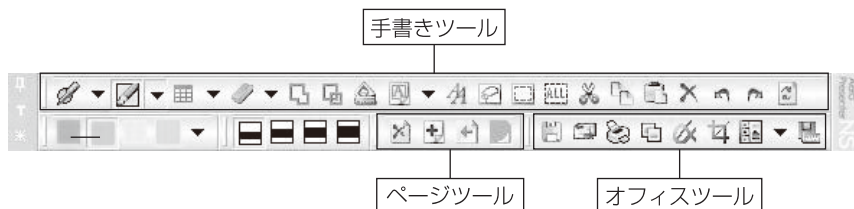
ユーザー指定 : フレーム (表示範囲)の大きさはデフォルトで3つ設定されています。ユーザー自身が好みの大きさを設定したいときはこの項目を選択します。選択したあと、「形状」、「幅」、「高さ」を入力して、プルダウンリストから1～3を選択して「変更」ボタンをクリックしてください。

マスク

カラー : マスクされる色の選択をします。
透明度 : マスク色の濃さ／薄さの設定をします。

4. ツールバー（描画）の説明

ツールバー（メイン）からモードを選択したあと、新しいツールバーが出現します。ツールバー（描画）には実際に文字や図を書くツールが搭載しています。

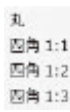


4. 1. 手書きツール



ペン

手書きで文字や図を書くのに使用します。アイコンの「▼」をクリックすることで、右記のリストが表示され、4種類のペン先が選択できます。

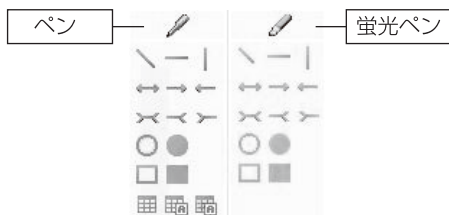


蛍光ペン

半透明の線を引き、文章を標示、重点を表示するのに使用します。ペン機能と同様、アイコンの「▼」をクリックすることで、4種類のペン先が選択できます。

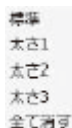
多機能ツール

図形と表をリストから選択して使用します。アイコンの「▼」をクリックしてください。下記のリストが表示されます。多機能ツールにはペンと蛍光ペンの二種類によって対応する図形と表を選択することができます。



消しゴム

書いた文字や図を消すことが出来ます。消しゴムアイコンの「▼」をクリックしてください。右記のリストが表示され、5種類の太さが選択できます。



グループ / アングループ

手書きの筆跡をグループ化するかアングループ化することができます。

画像の挿入

背景を透明な状態で表示します。

テキスト

テキストボックスを作成して、ボックス内にテキストを入力します。

テキストフォント

テキストのフォントの種類、スタイル、大きさ等の設定をします。

前のページから

自由選択 / 四角形選択 / すべて選択

手書き筆跡の好みの部分またはすべてを選択します。

カット

上記の選択機能で選択した部分を切り取ります。

コピー / 貼り付け

上記の選択機能で選択した部分をコピーまたは貼り付けます。

削除

上記の選択機能で選択した部分を削除します。

取り消す / やり直す

直前 / 直後の操作を元に戻すまたはやり直します。

更新

画面の表示を更新します。

4. 2. ページツール



新しいページ

新しいページを表示します。

ページ削除

現在表示しているページを削除します。

前のページ / 次のページ

複数のページを使用しているときに前のページに戻る、または次のページに進みます。

4. 3. オフィスツール



ファイルの保存

現在選択しているモードのページを保存します。
ページが複数ある場合は一括で保存します。

送信

選択しているモードの現在のページをメールで送信します。

印刷

ページを印刷します。

コピー

表示している画面をコピーします。

キャッチ(自由選択)/キャッチ(選択)

お好みの部分を選択することができます。選択後、右記のリストが表示されます。



プールビューアー

プールビューアー：各モード（手書き、ホワイトボード、ブラックボード）で画像をプールビューアーに保存して観覧します。


データの保存

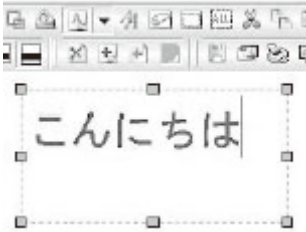
インクデータを保存します。

5. その他（応用）

5.1. 文字の入力

テキストアイコン

アイコンをクリックすると、カーソルが  に切り替わりますのでお好みの大きさまでクリック&ドラッグしてください。テキストボックスが表示されたあと、テキスト入力ができます。










文字属性

文字のフォント、大きさや文字飾りを設定します。



5.2. 表示領域の追加機能

ズーム、スポットライト、目隠し等を使用したあと、下記のアイコン集が表示領域の右上に表示されます（表示場所によって右上以外に移動します）。

-   表示領域を移動 / 固定の切り替えをします。
-  表示領域内の画像をプールビューアーに保存します（ズーム機能のみ）。
-  ツールバーを前面に表示します（スポットライト機能のみ）。
-  「オプション」画面を表示します。
-  表示領域の大きさの切り替えをします。
-  表示領域を終了します。

6. サポート

お客様が本製品のご使用中に問題やご意見がございましたら、下記の連絡先までお問い合わせください。

| 株式会社グリーンハウス テクニカルサポート | |
|-----------------------|---|
| TEL | 03-5421-0580 |
| | 受付時間 10:00~12:00 13:00~17:00 (土、日、祝日を除く弊社営業日のみ) |
| FAX | 03-5421-2266 |
| ホームページ | http://www.green-house.co.jp/ |

- ・ テクニカルサポートダイヤルの時間は、予告なく変更する場合があります。ご確認は当社ホームページにてお願い致します。
- ・ サポートを受ける際にはユーザー登録が必要になります。当社ホームページよりご登録お願い致します。
- ・ ご使用上のご質問、お問い合わせは当社ホームページ内のお問い合わせフォームよりお願い致します。
(<http://www.green-house.co.jp/support/index.html>)



株式会社グリーンハウス

〒150-0013

東京都渋谷区恵比寿1-20-22 三富ビル4階

TEL 03-5421-0580(テクニカルサポート) FAX 03-5421-2266

ホームページ :<http://www.green-house.co.jp/>