

GREEN HOUSE

P i g g y B a c k

ソフトウェアインストール説明書

GH-PIGGYBACKシリーズ

目次

はじめに	2
システム要件	2
安全上のご注意 (安全に正しくご使用いただくために)	3
Displaylink ドライバーインストール手順	5
Displaylink ドライバーアンインストール手順	6
ディスプレイを設定する	7
アプリケーション(GreenCtrl)インストール手順	8
アプリケーション(GreenCtrl)の機能	10
アプリケーション(GreenCtrl)の注意事項	12
製品仕様	14
故障について	15

はじめに

■PiggyBackについて

PiggyBackの取り付け方法については、同梱の「PiggyBackハードウェア取り付け説明書」をお読みください。

■付属のソフトウェアについて

ご利用のタブレットPCにCD-ROMドライブがない場合、以下のURLからソフトウェアのダウンロードをしてください。

→<https://www.green-house.co.jp/searchdriver/>

システム要件

■タブレットPC

対応OS: Windows 10 / 8.1 / 8 / 7

USB3.0/2.0(USB TypeA端子)搭載のタブレットPC

使用できるタブレットPCの画面サイズの目安:7インチ~13インチ(厚さ16.9mm以下)

タブレット収納スペース寸法: W321.5×H114.5×16.9(mm)

- USB Type A端子を持たないタブレットPCや、1つのUSB Type A端子で通信と充電を兼ねているタブレットPCではご使用できません。

■液晶ディスプレイ

DVI端子

VESAマウントインターフェース:100mm/75mm

安全上のご注意（安全に正しくご使用いただくために）

製品を安全に正しくお使いいただき、人の被害やものの損害を未然に防ぐための重要な内容を記載しています。次の内容をよく理解してから本文をお読みになり、注意事項をお守りください。

なお、ここに示していない注意事項でも、状況によっては、死亡したり、重症を負うおそれがあります。必ず、ここに示す安全上のご注意をお守りください。



危険

この注意事項を守らないと、特に、死亡したり、重症を負うおそれがあります。

- 発煙、発熱、異臭、異音が発生したら、すぐに電源を切り、ACアダプタのプラグをコンセントから取り外してください。そのまま使用すると、火災や感電の危険があります。煙がでなくなったことを確認の上、購入店、または、弊社テクニカルサポートへご連絡ください。



警告

この注意事項を守らないと、死亡したり、重症を負うおそれがあります。

- 火中に投入、加熱しないでください。
- 発熱体の近くでのご使用はしないでください。
- 直射日光の強いところ、炎天下の車内などに長時間放置しないでください。
- 水につけたり、濡らしたりしないでください。
- 風呂場や洗濯機の近く、台所などの水場や湿気の多い場所では使わないでください。
- 本製品を分解・改造しないでください。
- 本製品を叩いたり、踏んだり、蹴ったりしないでください。
- 乳幼児の手の届く場所へ置かないでください。事故やケガなどの原因となります。



注意

この注意事項を守らないと、ケガをしたり、ものに損害を与えるおそれがあります。

- タブレットPCの取り付けは、落下や転倒によりケガや故障の原因となるため、十分に気をつけてください。
- 水分や静電気を帯びた手で触れないでください。
- 電源を入れたまま、製品を移動しないでください。
- コンセントから取り外す際は、電源を切ってください。
- お手入れの際は、電源を切り、ACアダプタのプラグをコンセントから取り外してください。
- 汚れは、やわらかい布でふき取ってください。
- 製品の上や近くに、熱で変形しやすいものを置かないでください。
- 結露が起こった場合、電源を切り、しばらく放置してください。
- 使用後は電源を切り、ACアダプタのプラグをコンセントなどから取り外して保管してください。
- 適度な音量で使用してください。
- イヤホンは、適度な音量で使用してください。
- データ転送中は、パソコンなどから取り外さないでください。
- 目的外の使用はしないでください。

制限事項

- 対応OS以外での動作は保証いたしかねます。
- 他のUSB機器との同時使用についての動作は保証いたしかねます。
- 省電力モードでの動作は保証いたしかねます。
- 接続機器の制限により転送速度がUSB2.0規格値になる場合があります。
- 本製品を接続時の機器の起動や終了についての動作は保証いたしかねます。

クラスB情報技術装置

この装置は、クラスB情報技術装置です。この装置は、家庭環境で使用することを目的としていますが、この装置がラジオやテレビジョン受信機に近接して使用されると、受信障害を引き起こすことがあります。

取扱説明書に従って正しい取り扱いをしてください。

VCCI-B

Displaylink ドライバーインストール手順

- 本製品を接続する前に、本ドライバのインストールを行ってください。
- ご利用のタブレットPCにCD-ROMドライブがない場合、以下のURLからソフトウェアのダウンロードをしてください。
→<https://www.green-house.co.jp/searchdriver/>

①タブレットPCに付属ソフトウェアCD-ROMをセットし、ドライバ「DisplayLink USB Graphics Software for Windows 9.1M2.exe」をダブルクリックしてください。ドライバのインストールがはじまります。

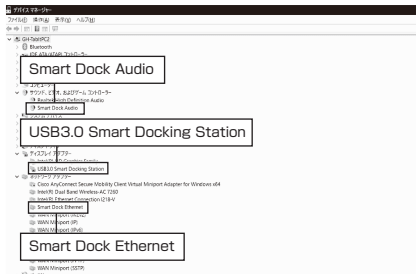
 DisplayLink USB Graphics Software for Windows 9.1 M2.exe 2019/07/09 19:04

②インストールが完了すると、インストール中に表示していたメッセージウィンドウが消えます。「アプリと機能」に、「DisplayLink Graphics Driver」があることを確認して再起動してください



③再起動後、本製品を接続してください。

④インストールが正常に完了すると、デバイスマネージャーに右記のように認識されます。



Displaylink ドライバーアンインストール手順

アプリと機能より、「DisplayLink Graphics Driver」を選択してアンインストールを実行してください。



アンインストール完了時、以下のメッセージが表示されたら再起動をしてください。



ディスプレイの設定をする

PiggyBackを取り付けた際、液晶ディスプレイ画面の解像度などが合っていない場合、下記の操作を行ってください。

■解像度を変更する

①マウスカーソルを  に合わせて右クリックをして「ディスプレイ設定」を選択してください。

②ディスプレイ設定の解像度の項目のドロップダウンリストの解像度の中から液晶ディスプレイに合った解像度を選び、クリックしてください。



●メニューに表示される解像度は、タブレットPCにより変わります。

■ミラーモードにする



①マウスカーソルを  に合わせて右クリックをして「ディスプレイ設定」を選択してください。

②ディスプレイ設定の「複数のディスプレイ」の項目のドロップダウンリストの中から、「表示画面を複製する」をクリックしてください。

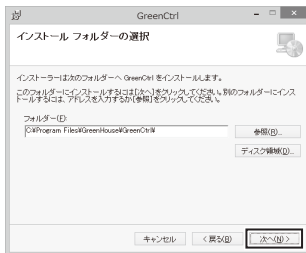
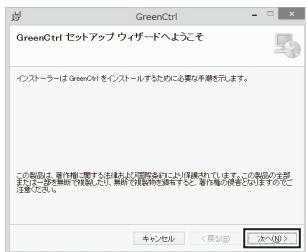


アプリケーション(GreenCtrl)インストール手順

- ①ご使用のタブレットPCのOSが32Bitバージョンか64Bitバージョンが確認してください。
- ②付属のソフトウェアCD-ROM内より、Piggybackアプリケーションフォルダを開いて、ご使用のOSのBitバージョンのフォルダを選択し、「GreenCtrl」インストールファイルをダブルクリックしてください。

 32bit	2015/06/25 18:06	ファイル フォルダー
 64bit	2015/06/25 18:06	ファイル フォルダー

- ③インストーラーが自動で起動しますので 手順に従って、インストールを実行してください。

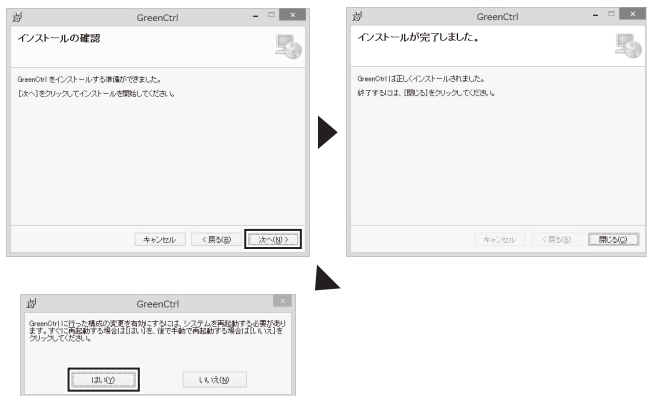


※「Macアドレス変換機能」はご使用できません。
インストール時設定の「Macアドレス変換機能を有効にする」のチェックを外して「OK」をクリックしてください。



次ページへ

前ページから



アプリケーションインストール完了後、再起動することを推奨します。

本ソフトウェアが正しくインストールされているかは、[コントロールパネル]→[プログラム]→[プログラムと機能]の一覧画面より、「GreenCtrl」の表示確認をします。

表示されている場合は正しくインストールが行われています。

表示されていない場合は、再度「GreenCtrl」のインストールを行ってください。

- 一部のウイルス対策ソフトでは、インストール時に実行ファイルを隔離処理するものがあります。必要なファイルが不足するため、アプリケーションは正常に動作しなくなります。

アプリケーション(GreenCtrl)の機能

①ダブルクリックによる一括取り外し機能

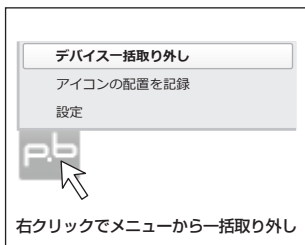
GreenCtrlには、PiggyBackに取り付けたUSB機器などを一括で取り外す機能があります。

ダブルクリックによる一括取り外し機能を有効にすると、アイコンをダブルクリックするだけで機器の一括取り外しができ、タブレットPCの取り外しがスムーズに行えます。



取り外しと同時に以下の動作を行います。

- ・タブレットPCのMACアドレスからPiggyBackのMACアドレスに復元する。
- ・タブレットPCの内蔵LANアダプタを有効にする。



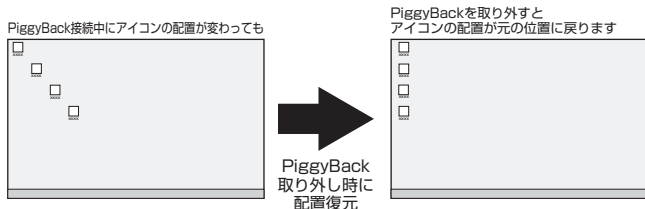
- デバイス一括取り外し機能は、デバイスがデータ転送中などの状態で操作を行うと、取り外しを実行できない場合があります。

②デスクトップアイコンの配置復元機能

PiggyBack取り外し時に、デスクトップ上のアイコンの配置が自動復元されます。

アイコン位置の記憶は、以下のタイミングで行われ、PiggyBack取り外し時に、自動的に最後に記録した位置に戻ります。

- ・ GreenCtrl起動時
- ・ タスクトレイアイコンのメニューから「アイコンの配置を記録」を選択時

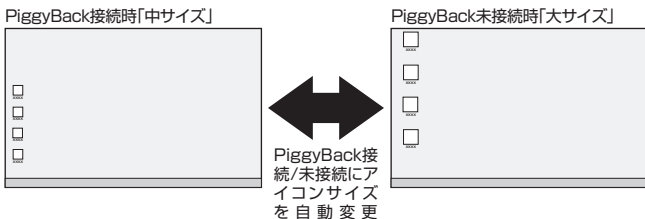


- デスクトップのアイコン配置復元機能は、「アイコンの自動整列」「アイコンを等間隔に整列」を有効にしている場合など、OSの設定で正しく動作しない場合があります。

③デスクトップアイコンの自動サイズ変更機能

PiggyBackの接続、未接続に合わせて、デスクトップアイコンのサイズを自動的に変更することができます。

初期設定では、接続時「中サイズ」、未接続時「大サイズ」に設定されていますが、GreenCtrlの設定により変更可能です。



アプリケーション(GreenCtrl)の注意事項

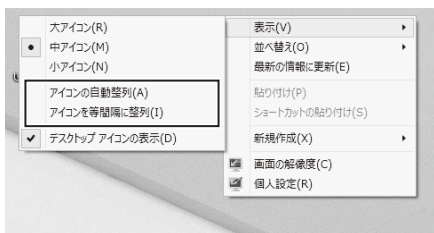
- 1) GreenCtrlは、PiggyBackを接続した場合のみ動作します。
- 2) GreenCtrlはユーザーがログオンした後に実行されます。
このため、ログオフの状態でもPiggyBackを接続/取り外ししても設定の変更/復元は実行されません。
- 3) デバイス一括取り外し機能は、デバイスがデータ転送中などの状態で操作を行うと、取り外しを実行できない場合があります。
- 4) 一部ウイルス対策ソフトではインストール時に実行ファイルを隔離処理するものがあります。この場合、必要なファイルが不足するためアプリケーションは正常に動作しなくなります。
- 5) 内蔵LANアダプタが複数ある場合、設定画面でネットワークアダプタを選択する必要があります。選択しない場合はアプリケーション内で最初に検出したLANアダプタを対象として処理を実行します。

6) 接続中に電源オフ/ログオフした場合、次回起動時に復元処理します。

PiggyBack接続中にタブレットPCの電源をオフにした場合、次回起動時に接続状態の確認と電源オフ/ログオフ時と状態が異なる場合は、ユーザーログオン後に復元処理を実行するため、一時的にアイコンサイズなどが、電源オン/ログオフ時の状態で表示されます。

7) デスクトップアイコンの配置復元機能は、以下の点に注意してください。

- OSの設定で、「アイコンの自動配列」「アイコンを等間隔に整列」などの、アイコンの位置が自動的に変わる設定を有効にしている場合、元の状態に復元できない場合があります。



- アイコンの配列は、以下のタイミングで記録します。

- ①GreenCtrl起動時
- ②タスクトレイのメニューから「アイコンの配置を記録」を選択時

8) サポートするOSは以下の通りです。下記のOS以外の動作は保証いたしかねますのでご了承ください。

- ・Windows 10(32bit/64bit)
- ・Windows 8.1(32bit/64bit)
- ・Windows 8(32bit/64bit)
- ・Windows 7(32bit/64bit)

※Macアドレス変換機能はご使用なれません。

製品仕様

出力端子	デジタル DVI-I 29pin x 1 (HDCP機能には非対応)
最大表示数	1677万色
USBハブ部	USB3.0/2.0 (TypeA) x 3
有線LAN	1000BASE-T/ 100BASE-TX/ 10Base-T
電源	DC 5V (ACアダプタより電源供給)
消費電流	約0.7A
動作温度範囲	5℃ ~ 35℃
動作湿度範囲	20% ~ 80% (結露なきこと)
保管温度範囲	0℃ ~ 40℃
保管湿度範囲	20% ~ 80% (結露なきこと)
外形寸法	W340×H139×D68(mm)
保証期間	1年間

故障について

故障については、下記のサポート窓口へご相談ください。

サポート窓口	グリーンハウス テクニカルサポート
テクニカルサポートダイヤル	03-5421-0580
受付時間	10:00～12:00 / 13:00～17:00 (土日祝日をのぞく弊社営業日)
FAX	03-5421-2266 (24 時間受付)
住所	〒150-0013 東京都渋谷区恵比寿 1-19-15 ウノサワ東急ビル 5 階
ホームページ	https://www.green-house.co.jp/

- ・故障やご使用上のご質問は、テクニカルサポートダイヤルへお電話いただくか、弊社ホームページにあるサポート「各種お問い合わせ」や FAX でお問い合わせください。
- ・お問い合わせの前に、取扱説明書「トラブルシューティング」や弊社ホームページにあるサポート「よくあるご質問」をご活用ください。
- ・テクニカルサポートダイヤルの受付時間は、予告なしに変更する場合があります。

- ・本製品は、日本国内専用に製造および販売されています。
- ・本製品は、日本国外では使用できません。
- ・本製品を日本国外で使用することによるいかなる問題に対しても、責任を負いかねます。
- ・本製品は、日本国外での技術サポートおよびサービスは行っておりません。
- ・This product is manufactured and sold for Japanese domestic market only.
- ・This product can not be used outside Japan.
- ・We have no responsibility for any issues caused by the use of this product outside Japan.
- ・We also do not have any technical support and service for this product in other countries.

- ※本書の著作権は弊社に帰属し、内容の一部または全部を無断に転載することを禁じます。
- ※製品のデザイン、仕様は改良などにより、予告なしに変更する場合があります。
- ※本書の内容は、予告なしに変更することがありますので、あらかじめご了承ください。
- ※本書に記載の会社名や製品名は、各社の商標または登録商標です。
- ※本書について、お気づきの点がありましたら、弊社サポート窓口へお問い合わせください。

MEMO

サポート窓口

グリーンハウス テクニカルサポート

受付時間 10:00～12:00 / 13:00～17:00
(土日祝日をのぞく弊社営業日)

テクニカルサポートダイヤル

03-5421-0580

FAX 03-5421-2266 (24時間受付)

故障やご使用上のご質問は、テクニカルサポートダイヤルへお電話いただくか、弊社ホームページにあるサポート「各種お問い合わせ」やFAXでお問い合わせください。

グリーンハウスホームページ

<https://www.green-house.co.jp/>

GREEN HOUSE

株式会社グリーンハウス

〒150-0013 東京都渋谷区恵比寿1-19-15 ウノサワ東急ビル5F

テクニカルサポートダイヤル TEL:03-5421-0580

<https://www.green-house.co.jp>

Ver.1.2