

GH-WD-HDMI A 取扱説明書

Ver. 1.1

はじめに

本製品を正しくご使用いただくため、本取扱説明書をよくお読みください。

パッケージ内容

ご使用前に必ずご確認ください。

- デバイスアダプタ ●デバイスアダプタスタンド
- PCアダプタ ●ドライバ(CD) ●USB回転アダプタ
- 専用ACアダプタ(約170cm) ●取扱説明書/1年間保証書(本書)

安全に正しくお使いいただくために

警告 下記事項を守らないと、死亡したり、重症を負うおそれがあります

- 発煙、発熱、異臭、異音が発生したら、すぐにパソコンの電源を切り、ACアダプタをコンセントから抜いてください。●ACアダプタは、100ボルト交流電源(AC100V)のコンセントにしっかりと差し込んでください。●電源プラグのお手入れは、ACアダプタをコンセントから取り外して行ってください。●コンセントや延長ケーブル、QAタップなどの定格を超えて使用しないでください。●ACアダプタのコードは傷つけないでください。●濡れた手で電源プラグに触れないでください。●破損したコンセントを使用しないでください。●電源プラグをコンセントに抜き差しする場合は、電源プラグを持って行ってください●ふんだり、のったり、投げたり、落としたりしないでください。●異物や液体を付着させないでください。●高温多湿や直射日光を避けてください。●分解や改造をしないでください。●子供や乳幼児の手の届くところで使用しないでください。●パソコンなどへは、しっかり差し込んでください。●航空機内での使用は、航空会社の指示に従ってください。●医療機器や人命にかかわるシステムの近くで使用しないでください。●ペースメーカーなど、医療機器を使用している場合は事前に医師に相談してください。

注意 下記事項を守らないと、ケガをしたり、ものに損害を与えるおそれがあります

- 水分や静電気を帯びた手で触れないでください。●使用しないときは、パソコンなどから抜いて保管してください。●保管するときは、静電気や電磁波の発生するところを避けてください。●データ転送中は、パソコンなどから取り外さないでください。

この機器のUWB 無線機能の使用周波数帯は、UWB 無線システム以外の無線設備でも使用されています。

- この機器のUWB 無線機能の使用は屋内、即ち住宅、マンション、ビル等の建築物内に限定されています。屋外で使用しないでください。なお屋内であっても、イベント会場の中継放送が行われるような場所で使用する場合は、放送に支障を与える恐れがありますので、イベント主催者に確認してください。
- この機器の UWB 無線機能の使用は、電波天文業務等に影響を及ぼす可能性があります。電波天文施設の周辺でこの機器を使用する場合は、下記連絡先にご相談ください。
- 万が一この機器から放射される電波により他の無線設備(衛星地球局並びに近傍で使用される5GHz帯無線 LAN、携帯電話など)に有害な電波干渉が発生した場合には、離すなどの対応をしてください。電波干渉が継続する場合、速やかに電波の放射を停止した上、下記連絡先にご相談下さい。

連絡先： 株式会社グリーンハウス
東京都渋谷区恵比寿 1-19-15
ウノサウ東急ビル5階

制限事項

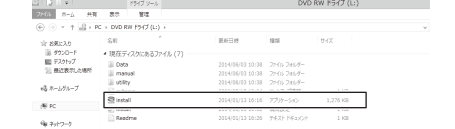
- 本製品の通信距離は最大10mですが、磁場や静電気、電波障害が発生するところなど、壁や障害物の影響によって、通信が安定せず、接続が途切れたりする場合があります。●長時間の使用により、接続が途切れたりする場合があります。●長時間の使用により、製品が暖かくなる場合があります。●磁場や静電気、電波障害によって、雑音が発生する場合があります。●日本国外では使用できません。●地上デジタル放送やBlue-rayなどのHDCPコンテンツの再生には対応していません。●ドライバのインストールには、CD-ROMを読み込み可能な光ディスクドライブが必要になります。

ソフトウェアのインストール

- お使いのパソコンに以前のワイヤレス USBドライバがインストールされている場合は、本書のソフトウェアのアンインストール方法を参照して、アンインストールを行ってください。
- 本ソフトウェアをインストールするためには、お使いのパソコンに「Microsoft .NET Frameworks 4」以降がインストールされている必要があります。「Microsoft .NET Frameworks 4」以降がインストールされていない場合、インストールが中止されますので、マイクロソフト社のホームページより入手し、インストールを実行してください。

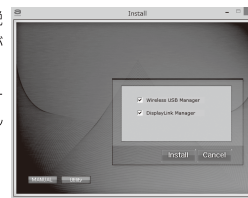
- ドライバCDをパソコンのCD-ROMドライブに挿入します。
- 「自動再生」の画面が表示されたら、(install.exeの実行)をクリックします。

●「自動再生」が表示されない場合は、デスクトップやスタートメニューの「コンピューター」をクリックし、インストールCDを開いて「install.exe」アプリケーションファイルをダブルクリックしてください。

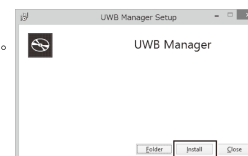


- インストールの画面が表示されたら、「Wireless USB Manager」、「DisplayLink Manager」にチェックが入っていることを確認して、(Install)をクリックします。

※[MANUAL]—本取扱説明書のデータファイルが参照できます。
※[Utility]—本製品にユーティリティソフトは付属していません。



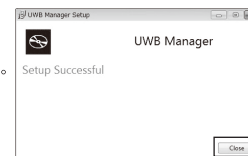
- [Install]をクリックすると、インストールを開始します。



- インストールする場所を変更する場合は、[Folder]をクリックします。左の画面が表示されたら[Browse]をクリックして、任意のフォルダを選択し、[OK]をクリックします。



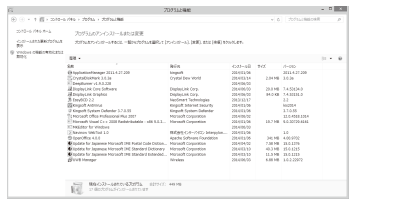
- 下の画面が表示されたら、[Close]をクリックして、インストールを完了します。



- 続けてグラフィックドライバのインストールが自動で実行されます。画面の指示に従ってインストールを進めてください。



- 本ソフトウェアが正しくインストールされているかは、[コントロールパネル]→[プログラム]→[プログラムと機能]の一覧から「DisplayLink Core Software」「DisplayLink Graphics」「UWB Manager」の表示確認をします。表示されている場合は正しくインストールが行われています。表示されていない場合は、表示されているプログラム(「DisplayLink Core Software」「DisplayLink Graphics」「UWB Manager」のいずれか)のアンインストールを行い、最初から本ソフトウェアのインストールを行ってください。



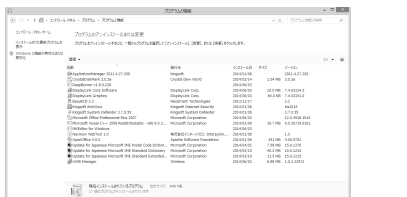
以上でインストールは完了です。

ソフトウェアのアンインストール

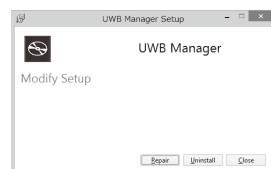
本ソフトウェアのアンインストールを行う場合は、起動しているプログラムを閉じてから行ってください。本ソフトウェアの該当するプログラムは以下の3つとなります。

- ①UWB Manager
- ②DisplayLink Graphics
- ③DisplayLink Core Software

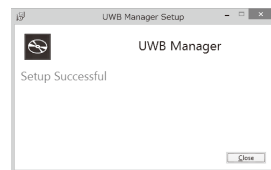
[コントロールパネル]→[プログラム]→[プログラムと機能]の順にクリックして一覧を表示します。



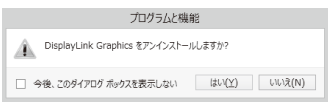
- UWB Managerをクリックしてください。
- [Uninstall]をクリックすると、アンインストールが開始されます。



- 下の画面が表示されたら、[Close]をクリックして、UWB Managerのアンインストールを完了します。



- 続いて[プログラムと機能]の一覧よりDisplayLink Graphicsをクリックしてください。
- [はい]をクリックして、アンインストールを開始します。

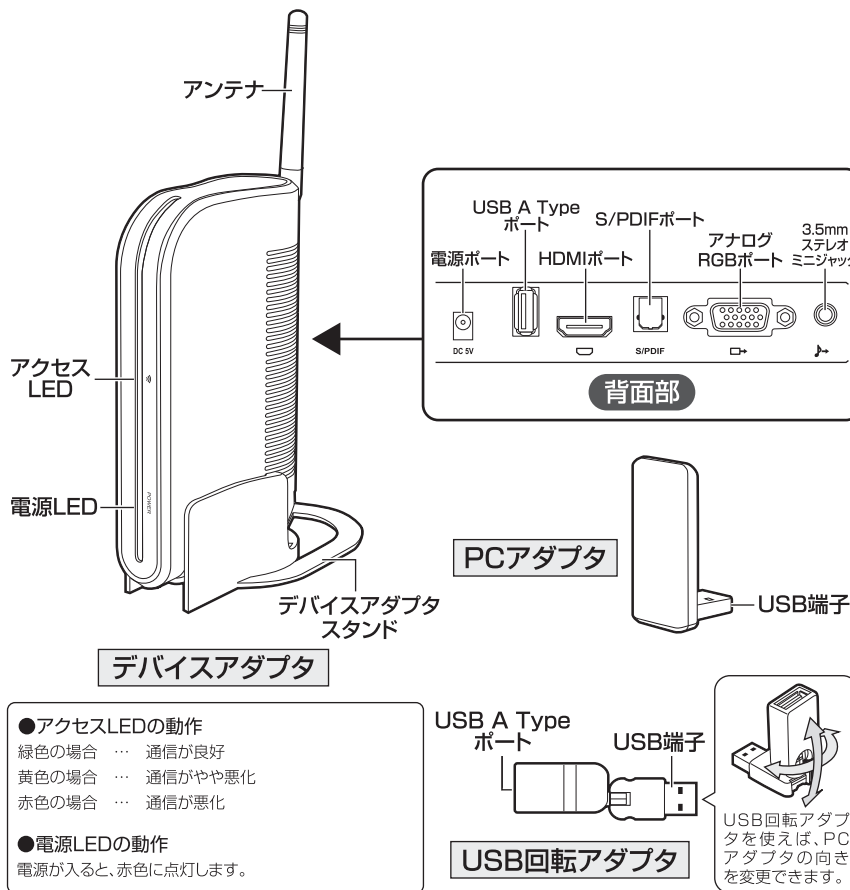


- 下の画面が表示されたら、[はい]をクリックしてください。再起動が終了すると、



以上でアンインストールは完了です。

各部名称

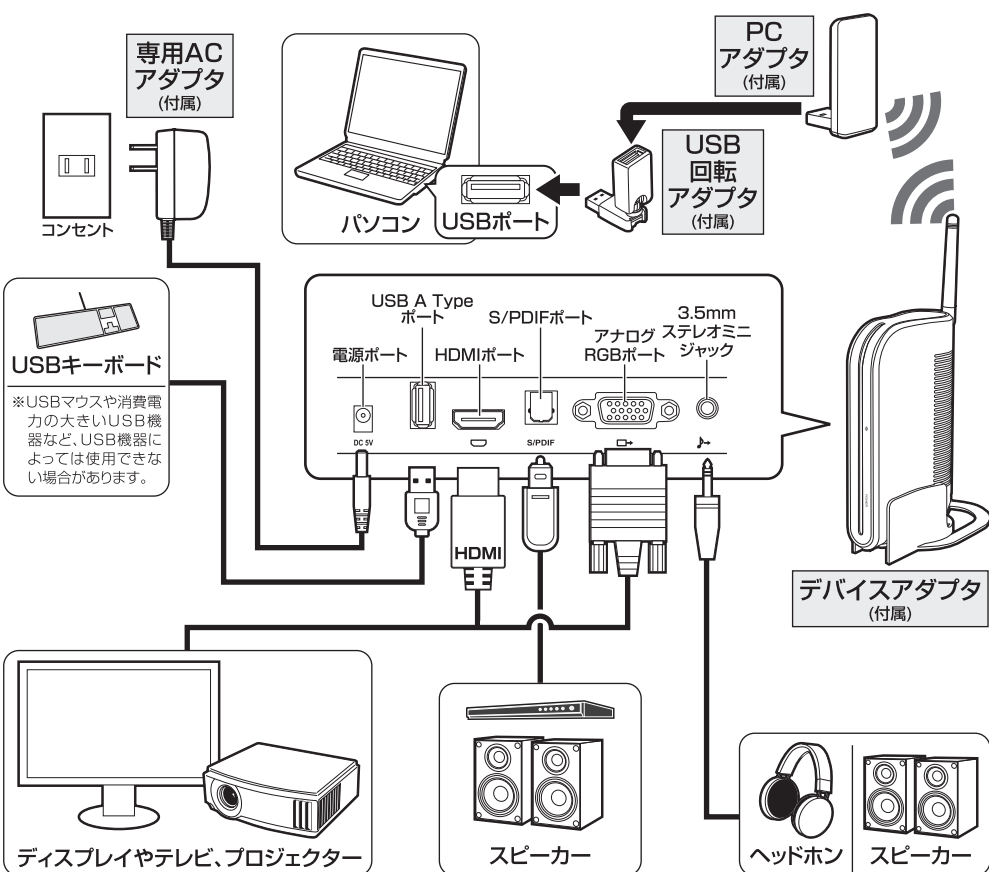


- アクセスLEDの動作
緑色の場合 … 通信が良好
黄色の場合 … 通信がやや悪化
赤色の場合 … 通信が悪化
- 電源LEDの動作
電源が入ると、赤色に点灯します。

USB回転アダプタを使えば、PCアダプタの向きを変更できます。

接続イメージ

- HDMIポートとアナログRGBポートの両方にケーブルを接続しないでください。
- ケーブルや接続機器は別売りです。

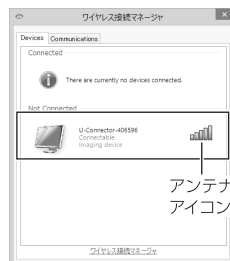


UWB Connection Manager の使い方

1. PC アダプタとデバイスアダプタのペアリング方法

■デバイスアダプタが1つの場合

- パソコンのUSBポートにPCアダプタを接続すると、自動的にドライバのインストールが始まります。
- テレビなどの映像表示機器にデバイスアダプタを接続します。
- 「USB Connection Manager」を起動します。
- 下の画面が表示されます。



「Not Connected」に表示されているデバイスアダプタにマウスカーソルを合わせると、アンテナのアイコンが「接続」に変わります。ペアリングを実行するときは、[接続]をクリックします。



- ペアリングが成功すると、下の画面になります。

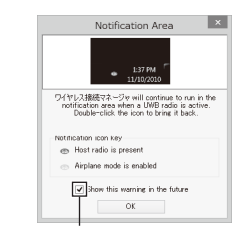


- インストールした直後にペアリングを実行すると、「ドライバがインストールされていません」と表示されますが、しばらくすると自動でドライバがインストールされます。



- UWB Connection Managerを終了すると、下の画面が表示されるので[OK]をクリックしてください。

※チェックボックスのチェックを外すと、次回からは表示されません。



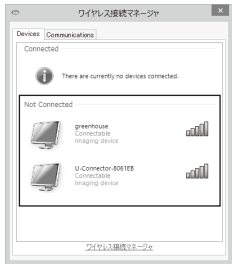
チェックボックス

裏面へ

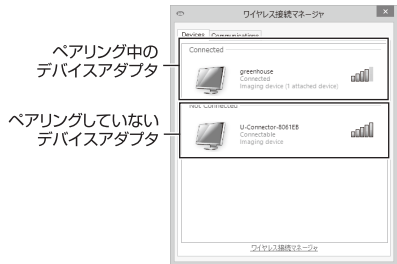
表面から

■デバイスアダプタが複数ある場合

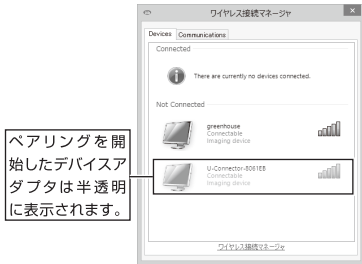
- [Device]タブにPCアダプタが認識できるデバイスアダプタが表示されます。



- ペアリング後は、下の画面のようにペアリングしているデバイスアダプタとペアリングしていないデバイスアダプタが表示されます。



●「UWB Connection Manager」がインストールされた他のパソコンでは、下の画面のように表示されます。

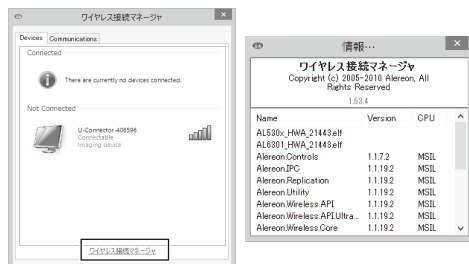


ペアリングを開始したデバイスアダプタは半透明に表示されます。

ペアリングが完了したデバイスアダプタは、表示が消えます

■ワイヤレス接続マネージャー情報表示方法

ワイヤレス接続マネージャーをクリックします。下の画面のように本製品のファームウェアなどのバージョン情報が表示されます。



2. デバイスアダプタの設定

デバイスアダプタのアイコンを右クリックすると、下の画面の項目が表示されます。

① [切断]

PCアダプタとデバイスアダプタのペアリングを解除します。

② [名前の変更]

デバイスアダプタの名前を変更します。



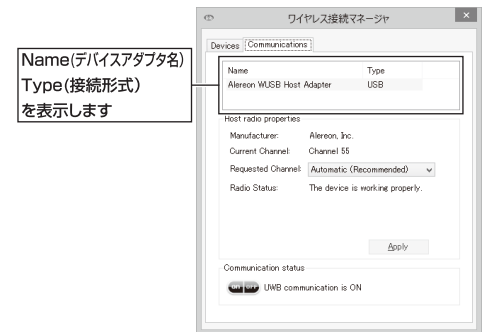
③ [デフォルトとして設定]

UWB Connection Managerを起動したときに優先的にペアリングするデバイスアダプタを選択できます。
※ [デフォルトとして設定] にチェックが入っているときは、星印が表示されます。
※ 複数のデバイスアダプタを設置している場合、優先的にペアリングしたいデバイスアダプタに設定することが可能です。



3. UWB Connection Managerの設定

■Communications(通信設定項目)



●Host radio properties(PCアダプタの設定)

- Manufacturer: IC製造会社名を表示します。
- Current Channel: 使用中のチャンネルを表示します。(Channel49~Channel55)
- Requested Channel: 自動設定(自動で無線チャンネルを振り分けます。出荷時は自動設定となります) Automatic(Recommended)
- 自動設定(自動で無線チャンネルを振り分けます。出荷時は自動設定となります) Automatic(Recommended)
- 手動設定 Channel49~Channel55より設定が行えます。
- Radio Status(無線通信状態) 無線の通信状態を表示します。

The device is working properly	動作中
The device is not active	停止中

●Apply(適用ボタン)

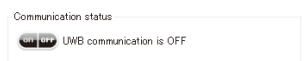
チャンネル設定を変更した場合は、クリックして適用します。

●Communication status(通信状態)

UWB通信ONの状態



UWB通信OFFの状態



変更する場合は、ON / OFF 部分をクリックしてください。

4. 標準機能設定

[画面設定モード]

2つのモードの設定が行えます。

① 移動モード(拡張モード)

複数のディスプレイの広さを利用して Windowsのデスクトップ画面を広げて表示します。

② ミラーモード(複製モード、クローンモード)

複数のディスプレイに同じ画面を表示します。

※ミラーモードはWindowsの機能制限により、3画面以上を同時に表示することはできません。

- 下図のように、タスクバーアイコンの一覧表示のDisplaylinkアイコンを右クリックしてください。

Displaylinkアイコン

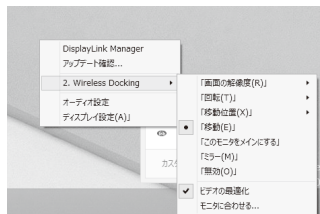


- 設定メニューが表示されたら、[Wireless Docking]にカーソルを合わせると、設定メニューが追加表示されます。

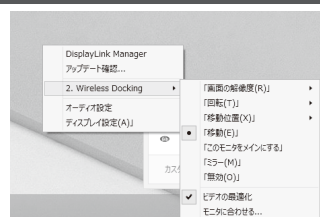
移動モードに設定したい場合は、「移動(E)」

ミラーモードに設定したい場合は、「ミラー(M)」

を選択すると、項目左側にチェックが入ります。



その他の設定項目説明



●DisplayLink Manager

→ 画面の解像度ウィンドウを表示します。画面設定を行うこともできます。



●アップデート確認...

→ Displaylinkグラフィックソフトウェアのアップデートの確認が行えます。

※インターネットに接続した状態で、必要に応じてアップデートを行ってください。

●Wireless Docking

本設定は、デバイスアダプタに接続しているモニターが対象となります。

「画面の解像度(R)」	移動モード時に、モニターに対応した解像度設定が行えます。
「回転(T)」	画面を回転させることができます。 「標準(N)」「90°左回り(L)」「90°右回り(R)」「180°回転(D)」
「移動位置(X)」	移動モード時に、メインモニターに対する配置を設定します。 「右(R)」「左(L)」「上(U)」「下(B)」
「移動(E)」	移動モードに設定します。
「このモニタをメインにする」	デバイスアダプタに接続しているモニターをメインにする
「ミラー(M)」	ミラーモードに設定します。
「無効(O)」	デバイスアダプタに接続しているモニター表示を無効にします。
ビデオの最適化	動画再生を最適化します。
モニタに合わせる...	デスクトップのサイズをモニターに合わせて拡大、縮小を行います。※1

※1: 下の画面が表示されますので、+/-をクリックしてデスクトップの縦横サイズを調整してください。



画面横幅の拡大/縮小

●オーディオ設定

サウンド設定ウィンドウが表示されます。

●ディスプレイ設定(A)

画面の解像度設定ウィンドウが表示されます。

製品仕様	
最大表示解像度	HDMI:QWXGA(2048×1152) アナログRGB:FHD(1920×1080)
動画再生解像度	1080p(1920×1080)30fps
通信距離	最大10m ※通信距離は目安です。使用環境により通信距離が変わる可能性があります。
暗号化方式	128ビットAES暗号化セキュリティ
ACアダプタ	入力:100V 50/60Hz、出力:DC5V 2A
映像出力接続端子	HDMI,アナログRGB
音声出力端子	S/PDIF 3.5mmステレオミニジャック
USB端子	USB A Type×1※1
USB対応クラス	ヒューマンインタフェースデバイス※2
接続	USB A Type(オス)
無線通信方式	UWB(Ultra Wide Band)/IEEE802.15.3a
利用帯域	Band Group6(7392~8976MHz)
動作環境	5℃~35℃
外形寸法	デバイスアダプタ:W30×D85×H150(mm) PCアダプタ:W20×D25×H47(mm)
本体重量	デバイスアダプタ:約162g PCアダプタ:約8g

※1:アイコン転送には対応していません。

※2:すべての機器の動作を保証するものではありません。

対応OS

Windows 10 / 8.1 / 8 / 7 / Vista SP2

対応機種

USBインタフェース搭載のPC/AT互換機(DOS/V)

必須動作環境

Intel Core Solo プロセッサ 1.6GHz、メモリ1GB以上
(推奨環境Core 2 Duo 1.8GHz以上 メモリ2GB以上)

※ビデオカードによっては対応していないことがあります。
※推奨動作環境に満たない場合、コマ落ちや遅延の発生など、パフォーマンスが低下する可能性があります。

1年間保証書	
品名	ワイヤレスディスプレイ接続セット
型番	GH-WD-HDMI L110/1550
保証期間	ご購入から1年間
お客様氏名	
お客様ご住所	
ご購入店、ご購入日(販売店様捺印)	販売店様へ お客様へお渡しの際には、ご購入年月日、 貴店名、ご住所、お電話番号をご記入の上、 ご捺印くださいますよう、お願いいたします。

■故障について

●故障やご使用上のご質問は、テクニカルサポートダイヤルへお電話いただくか、弊社ホームページにあるサポート「各種お問い合わせ」やFAXでお問い合わせください。
●お問い合わせの前に、取扱説明書や弊社ホームページにあるサポート「よくあるご質問」をご活用ください。●テクニカルサポートダイヤルの受付時間は、予告なしに変更する場合があります。

■保証規定

●本保証規定は、保証期間内の本製品に適用されます。●保証期間は、ご購入年月日から起算した保証期間内に限ります。●保証期間中に取扱説明書、パッケージ等の記載に従った使用で故障した場合、弊社にて無償修理いたします。●本保証書により、本製品の使用に伴う事業利益の逸失、記録媒体内データの損失、関連装置の故障、損傷等に対して弊社が責任を負うものではありません。●保証期間内でかつ、次の場合は保証の対象外となります。1.保証書がない場合。2.保証書にご購入年月日、ご購入店による記入換印がない場合。3.取扱説明書、パッケージ等の記載に従った使用でない場合。4.誤差、あるいは、再販された場合。5.落下、衝撃、圧力、負荷といった外的要因による故障、損傷の場合。6.火災、地震、落雷、風水害といった自然災害による故障、損傷の場合。7.消耗、劣化の場合。8.記録媒体内データ損失の場合。9.本製品が組み込まれた関連装置等の互換性による場合。●本保証書は、日本国内においてのみ有効です。The warranty is valid only in JAPAN●本保証書により、お客様の法律上の権利を制限するものではありません。●修理、輸送についての注意1.修理のご依頼は、ご購入店、あるいは、弊社テクニカルサポートへご依頼の上、弊社指定店へお送りください。出張修理は行っておりません。2.記録媒体内データは、一切の保証をいたしかねます。3.本製品と一緒に送っていただいたものは返却いたしかねますので、お客様がご購入後に取り付けた物品、装飾等は取り外してからお送りください。4.輸送により製品が破損した場合、弊社は責任を負いかねますので、梱包には十分に注意し、運送方法に配慮があり、運送記録が管理されている宅配便等をご利用ください。5.修理後も、保証期間はご購入年月日からの起算となります。6.弊社の判断により同等品と交換させていただく場合があります。なお、お送りいただいた旧製品はお返しいたしません。●次の場合は修理をいたしかねます。1.修理用部品が調達できない場合。2.分解、改造が行われている場合。3.原型をとどめない損傷等、修理による回復が困難な場合。●ご購入年月日、ご購入店の記入換印がない場合はご購入店へご相談ください。●本保証書は再発行いたしませんので、紛失しないようご注意ください。

サポート窓口	グリーンハウス テクニカルサポート
テクニカルサポートダイヤル	03-5421-0580
受付時間	10:00~12:00/13:00~17:00 (土日祝日をのぞく弊社営業日)
FAX	03-5421-2266 (24時間受付)
ホームページ	http://www.green-house.co.jp/

※本書の著作権は弊社に帰属し、内容の一部または全部を無断に転載することを禁じます。※製品のデザイン、仕様は改良により、予告なしに変更する場合があります。※本書の内容は、予告なしに変更することがありますので、あらかじめご了承ください。※本書に記載の会社名や製品名は、各社の商標または登録商標です。※本書について、お気づきの点がありましたら、弊社サポート窓口へお問い合わせください。