

kana FLash

MP3/WMA DIGITAL AUDIO PLAYER

GH-KANAFL-2Gシリーズ 取扱説明書

◆はじめに	1
◆同梱品の確認	4
◆各部の名前	5
◆充電する	6
◆音楽ファイルをデータ転送する	7
◆基本的な操作	9
◆製品仕様	11
◆トラブルシューティング	12

はじめに

- 本書の著作権は弊社に帰属します。本書の一部または全部を弊社に無断で転載、複製、改変などを行なうことは禁じられています。
- 本書に記載されている他社製品名は、一般に各社の商標または登録商標です。
- 本書に記載された仕様、デザイン、そのほかの内容については、改良のため予告なしに変更することがあります。
- 本書の内容に関しては、万全を期して作成していますが、万一ご不審な点や誤り、記載漏れなどがありましたら、お買い求めになった販売店様または弊社テクニカルサポートまでご連絡ください。また、本製品の使用に起因する損害や逸失利益の請求などにつきましては、理由の如何にかかわらず弊社はいかなる責任も負いかねますので、あらかじめご了承ください。
- 本製品は日本国内でのみ使用されることを前提に設計、製造されています。日本国外で使用した場合の運用結果につきましては、弊社はいかなる責任も負いかねますので、予めご了承ください。
また、弊社は本製品に関して海外での保守および技術サポートは行っておりません。
- 本製品の保証や修理に関しましては、添付の保証書に記載しております。必ずご確認の上、大切に保管してください。
- 本製品の使用により、または故障により生じたデータの損失等の損害につきましては、弊社はいかなる責任も負いかねますので、予めご了承ください。
万一に備え、重要なデータについては必ずバックアップを行なうようにしてください。
- This product is manufactured and sold for Japanese domestic market only.
- This product can not be used outside Japan.
- We have no responsibility for any issues caused by the use of this product outside Japan.
- We also do not have any technical support and service for this product in other countries.

安全にお使いいただくために必ず下記の事項をお守りください。

警告

下記の注意事項を守らないと、使用者が死亡の原因また重傷を負う可能性が想定される内容を示しています。

- 本製品は、本書に記載のない分解や改造はしないでください。思わぬ火災や感電、怪我の原因となります。
- 風呂場など、水分や湿気が多い場所では、本製品を使用しないでください。
火災の発生や感電、故障する恐れがあります。
- 本製品を使用中に発煙や異音、異臭が生じた場合、本製品、パソコンおよび周辺機器の電源スイッチをオフにしてください。
- 本製品は精密電子機器です。落としたり、強い衝撃を与えたりしないでください。

注意

下記の注意事項を守らないと、使用者が怪我をしたり、物的損害の発生が考えられる内容を示しています。

- 濡れた手で本製品に触れないでください。
- 静電気による破損を防ぐため、本製品に触れる前に、身近な金属に手を触れて、人体の静電気を取り除くようにしてください。
- 本製品をパソコンへ接続し、データを転送している間はパソコンや本製品の電源を切断したり、リセット操作をしないでください。データが消失・破損する恐れがあります。
データが消失・破損したことによる損害（二次的損害も含む）については、弊社はいかなる責も負いかねますので、予めご了承ください。

使用・保管場所について

○次のような場所での使用や保管はしないでください。

- ・ 直射日光の当たる場所
- ・ 強い磁界や静電気が発生するところ (TV の近くなど)
- ・ 漏電または漏水の危険があるところ
- ・ 砂塵の激しいところ
- ・ 暖房器具の近くなどの高温になる場所
- ・ 振動の激しいところ
- ・ 平らでないところ
- ・ 温度や湿度が本書の定めた使用環境を越える、または結露する恐れのあるところ

同梱品の確認




本製品の梱包箱を開梱して、下記の項目についてご確認ください。

○外観、スイッチ類、コネクタ等の損傷や不具合がないかの点検をしてください。

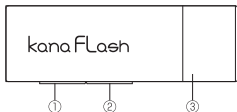
○下表の通り製品に不足がないか確認をしてください。

万が一、製品の不足や損傷のある際は、お手数ですがお買い上げの販売店へご連絡ください。

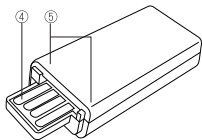
○梱包箱、クッション材等は今後の修理依頼等の際に備えて保管しておくことをおすすめ致します。

	名称	個数
	GH-KANAFL 本体	1
	イヤホン	1
	取扱説明書（本書） 1 年間保証書	各 1

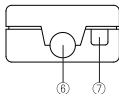
各部の名前



- ① NEXT ボタン
次の曲へスキップします。
ボタンを長押しすると音量を大きくします。
- ② PREV ボタン
前の曲へスキップします。
ボタンを長押しすると音量を小さくします。



- ③ 保護キャップ
USB コネクタを保護します。
- ④ USB コネクタ
パソコンの USB ポートに接続します。
- ⑤ LED ステータスランプ
再生や充電動作を表示します。



- ⑥ イヤホンジャック
イヤホンを接続します。
- ⑦ ストラップホルダー
ストラップを取り付けます。

充電する

本製品はパソコンと接続して充電します。

準備

- ①本製品の電源が入っていないことを確認します。
 - ②本製品の USB コネクタを、お使いのパソコンの USB ポートに接続します。
- ※パソコンの電源は事前に入れておいてください。
パソコンがスタンバイ・休止状態の場合は充電されません。

充電中の動作

- パソコンの USB ポートに接続することでバッテリーが充電されます。
- バッテリー充電の動作については以下の通りです。

充電中	LED (赤) が点灯
充電完了	LED (赤) が消灯

※本製品は充電完了まで約 1 時間かかります。

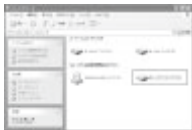
音楽ファイルをデータ転送する

パソコンと接続して音楽ファイルをデータ転送します。

音楽ファイルを再生するためには、本製品に MP3/WMA ファイルをデータ転送してください。

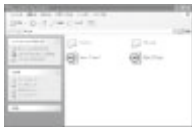
□ パソコンに接続する

- ①本製品の USB コネクタをお使いのパソコンの USB ポートに接続します。
- ②「マイコンピュータ」を開き、リムーバブルディスクが追加されていることを確認します。
※USB 端子の向きをご確認の上、パソコンに接続してください。



□ データ転送する

- ①再生したい MP3/WMA ファイルをリムーバブルディスク内に移動またはコピーをしてください。
- ②フォルダの中に MP3/WMA ファイルを移動またはコピーすることもできます。
※音楽ファイルはデータを転送した順番に再生されます。
※本製品で使用可能なフォルダ階層は 6 階層までです。
※本製品は DRM(デジタル著作権管理機能)には対応していません。
※本製品は Windows Media Player などの音楽ソフトの同期転送機能には対応していません。



□ 取り外し

- ①本製品を取り外す場合はタスクトレイの「ハードウェアの安全な取り外し」を表示し、本製品の「USB大容量記憶装置デバイス」を選択してから「停止」をクリックします。
- ②「ハードウェア デバイスの停止」が表示されたら「OK」をクリックします。
- ③「ハードウェアの取り外し」のメッセージが表示されていることを確認し、本製品をパソコンから取り外します。



基本的な操作

本製品にデータ転送した MP3/WMA ファイル再生します。

電源を入れる / 音楽を再生する

- ①イヤホンジャックにイヤホンを挿入し、NEXT ボタンを押します。
- ②電源が入ると LED(青)が点灯します。
- ③電源が入ってから約 5 秒後に音楽が再生され、LED(青)が点滅します。

次・前の曲にスキップする

- 音楽再生中に NEXT ボタンを押すと次の曲へスキップします。
- 音楽再生中に PREV ボタンを押すと前の曲へスキップします。

電源を切る

- ①イヤホンをイヤホンジャックから取り外します。
- ②電源が切れると LED (青) が点滅後、消灯します。

音量を調整する

- 音楽再生中に NEXT ボタンを長押しすると音量が上がります。
- 音楽再生中に PREV ボタンを長押しすると音量下がります。

□ LED ステータスランプ

○本製品のLED ステータスランプは、赤・青の2種類があり動作時によって下記のように点灯します。

LED(赤)：充電ランプ

製品動作状態	LED動作状態
充電中	点灯
充電完了	消灯

LED(青)：動作ランプ

製品動作状態	LED動作状態
電源 OFF時	消灯
電源 ON時	点灯
再生中	遅い点滅
PC接続時(データ転送なし)	点灯
PC接続時(データ転送中)	早い点滅

製品仕様

製品型番	GH-KANAFL-2Gシリーズ
対応機種	USBインターフェース搭載のPC/AT互換機(DOS/V)
対応 OS	Windows Vista(32bit版)/XP(SP2以降/32bit版)/2000(SP4)
インターフェース	USB2.0(High speed)
データ転送速度	最大480Mbps(理論値)
内蔵メモリ	2GB ※容量の一部はシステムで使用されます
MP3/WMA 再生機能	MP3:32Kbps~320Kbps(CBR, VBR)サポート WMA:48Kbps~192Kbps(CBR, VBR)サポート
最大出力	イヤホン出力:5mW + 5mW (負荷インピーダンス 16Ω)
S/N 比	85dB以上
電源	3.7V リチウムイオンバッテリー (内蔵)
バッテリー持続時間	最長 約4時間
外形寸法	W55.0 x D11.5 x H18.5 (mm)
重量	約10g(本体のみ)
動作温度範囲	5℃~35℃
動作湿度範囲	10%~75%(結露なきこと)
製品構成	GH-KANAFL-2G本体、イヤホン、取扱説明書(本書)、1年間保証書

[制限事項]

- ・本製品は対応 OS 以外での動作保証は致しかねます。
- ・本製品は DRM (デジタル著作権管理機能) には対応しておりません。
- ・本製品は他の USB 機器のドライバ(共存並びに併用に関する動作保証は致しかねます。
- ・本製品は省電力モード時の動作保証は致しかねます。
- ・本製品はマルチ OS 環境ならびにエミュレーション環境での動作保証は致しかねます。
- ・本製品の機能を使用して作成したデータの管理はすべてお客様ご自身の責任でお願いします。
- ・本製品の使用により、または故障により生じたデータ損失等の損害につきましては、弊社はいかなる責任も負いかねますので、予めご了承ください。

本製品で利用できるファイルおよび本製品は、個人での使用に制限されています。
CD の不正コピーや、コピーしたコンテンツを著作権の所有者に無断で他人のパソコンやインターネット上にアップロードしたり、メールで譲渡したりする行為は著作権法に違反します。

トラブルシューティング

○著作権保護が有効の音楽ファイルについて

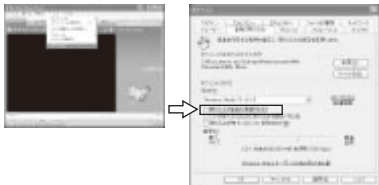
DRM による著作権保護が有効になった状態のファイルを使用していませんか？

本製品は DRM による著作権保護が有効になったファイルの再生はサポートしておりませんので、DRM による著作権保護を無効にした状態でファイルを作成してください。

下記は Windows Media Player 10 を使用した場合を説明しています。

詳しくはご使用の音楽ファイル作成ソフトウェアの取扱説明書をご覧ください。

- ・ Windows Media Player 起動後、ツールバーから「ツール→オプション」を選択してください。
- ・ 「音楽の取り込み」タグを選択し、「取り込んだ音楽を保護する (P)」にチェックマークが付いている場合はチェックマークを外してください。



- ・ 上記の項目を設定後、Windows Media Player 10 を使用して音楽 CD から音楽の取り込みを行い、音楽ファイルを作成してください。

●故障かな？と思ったら症状にあわせて下記項目を確認してください。

Q. パソコンが本製品を正しく認識しない

- A1. USB コネクタの向きが正しく接続されていますか？
- A2. お使いのパソコンで、接続に使用しているインターフェースが正しく動作していますか？
- A3. 対応OSで使用されていますか？

Q. MP3/WMA ファイルの再生ができない

- A1. イヤホンは挿入されていますか？
- A2. 電源は「ON」になっていますか？
- A3. 再生可能なファイルですか？
本製品で再生可能なファイルは MP3 ファイルおよび WMA ファイルです。

※DRM(デジタル著作権管理機能)があるWMAファイルは再生できません

すべてを確認してもまだ不具合が改善されない場合、弊社テクニカルサポート宛に連絡をしてください。

	株式会社グリーンハウス テクニカルサポート
TEL	03-5421-0580 受付時間 10:00～12:00/13:00～17:00 土、日、祝日を除く弊社営業日のみ
FAX	03-5421-2266
ホームページ	http://www.green-house.co.jp/

受付時間は予告なく変更する場合があります。ご確認は当社ホームページにてお願い致します。
サポートを受ける為にはユーザー登録が必要になります。当社ホームページよりご登録お願い致します。
ご使用上のご質問、お問い合わせは当社ホームページ内のお問い合わせフォームよりお願い致します。

◆不具合調査依頼書

(株)グリーンハウス テクニカルサポート 行

FAX 03-5421-2266

御社名

部署名

ご氏名またはご担当者

ふりがな

E-Mail アドレス

ご連絡先住所 〒

電話番号

F A X 番号

購入先

購入年月日

- ・ ご使用の製品型番 **GH-KANAFL-2G シリーズ**
- ・ ご使用の製品ロット NO.
- ・ ご使用のパソコンの型番
- ・ ご使用の OS Ver.
- ・ USB インターフェースを増設している場合その製品の型番
- ・ 他の USB 機器使用の有無 あり/なし 製品名：
- ・ その他に増設した機器のメーカーと型番

(特に USB 関連機器については全てご記入ください)

その他、ショップブランドや自作機をお使いの方は全パーツのリストを添付してください。

なお PC メーカーやパーツメーカーが認めていない改造等 (CPU 換装、クロックアップ等) をされている場合は保証期間中であってもサポート対象外となりますのでご注意ください。

調査依頼書のご記入にあたって

調査依頼書は、お客様の環境で発生した様々な障害の原因を突き止めるためにご記入いただくものです。

迅速に障害の解決を行なうためにも、弊社担当者が障害の発生した環境を理解出来るよう、以下の点に添ってご記入ください。記入用紙に書き切れない場合は、プリントアウトなどを別途添付してください。

お問い合わせ内容について

- どのような症状が発生するのか、またそれはどのような状況で発生するのかを出来る限り具体的に（再現出来るように）記入してください。
- エラーメッセージやエラーコードが表示される場合には、表示されるメッセージ内容のプリントアウトなどを添付してください。

・お問い合わせ内容

該当項目にチェックしてください。

別紙あり 別紙なし

設置中に起こっている障害

設置後、運用中に起こっている障害

以下に現象を出来る限り詳しく記載願います。

MEMO

kanaFlash
MP3/WMA DIGITAL AUDIO PLAYER

株式会社グリーンハウス

〒150-0013 東京都渋谷区恵比寿 1-20-22 三富ビル 4階

TEL 03-5421-0580(テクニカルサポート) FAX 03-5421-2266