

1.5 型デジタルフォトフレーム

取扱説明書

Ver.1.0

はじめに

- 本製品に画像ファイルを転送する前に
本製品に画像ファイルを転送する前にデータのバックアップを取ってください。
本製品を投げたり、上に乗ったりしないでください。
弊社ではデータの消失等に関して一切の責任を負いません。

- 小さなお子様が、本製品をご使用される場合の注意
小さなお子様が本製品をご使用される場合、保護者の方は以下の点に注意してください。

- 本製品や付属品を口に入れしないでください。
- 本製品に付属しているケーブルを体に巻きつけないでください。
- 本製品を投げたり、上に乗ったりしないでください。
- 方がに備えて本製品を使用する場合は保護者の方が一緒にしてください。
- その他、本製品を誤った使用をすると、思わぬケガをする危険があります。
- 保護者の方は本製品が破損していないか注意し、破損していた場合は使用を中止してください。

■制限事項

【ご使用上の注意事項】

- 本製品は対応OS、対応パソコン以外での動作保証は致しかねます。
- 本製品は他の機器のドライブ(共存並びに併用)に関する動作保証は致しかねます。
- 本製品は省電力モード時の動作保証は致しかねます。
- 本製品はOSエミュレータなどの環境下では正常に動作しない可能性がございます。
- 本製品はOSのデュアルブートでの環境下では正常に動作しない可能性がございます。
- 本製品によるデータ消失等の責任は一切負いかねます。

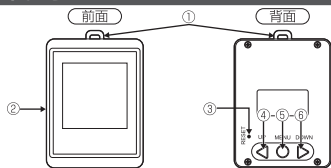
※本製品の使用または使用不能によって生じた損害(事業利益の損失、事業の中断、データの損失、他の機器への影響、またはその他の金銭的利益を含む)に対して弊社は責任を負いかねます。

付属品の確認

パッケージの中に下記のものが入っているかどうか、ご確認ください。

- | | | |
|--|-------|----|
| <input type="checkbox"/> 製品本体 | | 1台 |
| <input type="checkbox"/> USB ケーブル(約60cm) | | 1本 |
| <input type="checkbox"/> キーチェーン | | 1本 |
| <input type="checkbox"/> 取扱説明書(本書) | | 1部 |
| <input type="checkbox"/> 3ヶ月間保証書 | | 1部 |

各部のなまえ



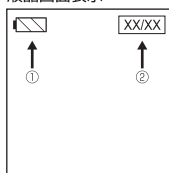
- | | | | |
|-------|-------------------|-------|-----------|
| ① ... | キーチェーン取り付け穴 | ④ ... | 【UP】ボタン |
| ② ... | USB miniB端子(左側面部) | ⑤ ... | 【MENU】ボタン |
| ③ ... | 【RESET】ボタン | ⑥ ... | 【DOWN】ボタン |

操作方法

電源をオン / オフする

背面の【MENU】ボタンを、3秒間押し続けると電源がオンになります。
電源が入ると「GREEN HOUSE」のロゴが表示され、自動的にスライドショーが始まります。
同様に【MENU】ボタンを3秒間押し続けると電源がオフになります。

液晶画面表示



- ① バッテリー残量を表示します。【UP】/【DOWN】ボタンを押してから約2秒間表示されます。充電中はインジゲータが緑色で右から順番に点滅します。充電が完了すると点滅が止まります。
- ② 表示中の画像ファイルの番号と内蔵メモリに保存されている画像の枚数が表示されます。

ボタンの操作方法

- スライドショー表示中
【MENU】ボタン ... メニューを開きます。
【UP】ボタン ... 次の画像ファイルに移動します。
【DOWN】ボタン ... 前の画像ファイルに移動します。
- メニュー画面表示中
【MENU】ボタン ... 各項目を決定します。
【UP】ボタン ... カーソルが上に移動します。
【DOWN】ボタン ... カーソルが下に移動します。

- メニュー画面表示中に、約10秒間操作を行わないとスライドショー表示に戻ります。

メニュー構成と機能

以下は【MENU】ボタンを押した時のメニュー構成一覧と機能になります。
【UP】/【DOWN】ボタンでメニューを選択して【MENU】ボタンで決定してください。

①USB接続	はい	USBでコンピュータと接続します(内蔵アプリケーションが起動します)
	いいえ	スライドショー画面に戻ります
②スライドショー		スライドショー画面の切り替わり時間を設定します(0~15秒)
③自動オフ		電源が自動的に切れる時間を設定します(0~30分)
④LCDコントラスト		液晶画面のコントラストを調整します(1~16)
⑤バックライト		液晶画面の明るさを調整します(1~21)
⑥時計表示		日付/時間/曜日のデジタル式時計を表示します
⑦時計設定		時計の日付/時間/曜日を設定します
⑧一枚削除	はい	スライドショー画面で表示していた画像ファイルを一枚削除します
	いいえ	スライドショー画面に戻ります
⑨全て削除	はい	内蔵メモリの画像ファイルを全て削除します
	いいえ	スライドショー画面に戻ります
⑩終了		スライドショー画面に戻ります

①USB 接続

本製品とコンピュータを付属の USB ケーブルで接続し、本製品のメニューから「USB 接続」→「はい」と選択するとコンピュータに CD-ROM ドライブとしてマウントされ、本製品に内蔵のアプリケーションが使用できます。このアプリケーションを使用して画像ファイルを本製品の内蔵メモリに転送します。

②スライドショー

スライドショー画面で自動的に画像が切り替わる時間を0秒~15秒の間で設定します。同じ画像を表示させておきたい場合は「00 Sec」に設定してください。「00 Sec」の設定状態で画像表示を切り替えたい場合は、本製品の【UP】/【DOWN】ボタンで切り替えます。

③自動オフ

本製品を操作しなかった場合に自動的に電源が切れる時間を0分~30分の間で設定します。機能を無効にしたい場合は「0 Min」に設定してください。

④LCD コントラスト

本製品の液晶画面のコントラストを1~16段階で調整します。

⑤バックライト

本製品の液晶画面のバックライトの明るさを1~21段階で調整します。

⑥時計表示

日付/時間/曜日のデジタル式時計を表示します。

⑦時計設定

時計の日付/時間/曜日を設定します。【UP】/【DOWN】ボタンで変更し、【MENU】ボタンで決定します。
カーソルは【MENU】ボタンを押すごとに「年」→「月」→「日」→「時」→「分」→「秒」→「曜日」→(スライドショー画面)と切り替わります。

⑧一枚削除

「はい」を選択するとスライドショー画面で表示されていた画像ファイルを一枚消去します。
「いいえ」を選択するとスライドショー画面に戻ります。

⑨全て削除

「はい」を選択すると本製品の内蔵メモリに保存されている画像ファイルを全て消去します。
「いいえ」を選択するとスライドショー画面に戻ります。

⑩終了

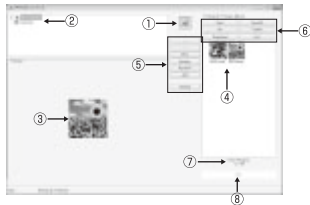
スライドショー画面に戻ります。

アプリケーション

本項目では本製品に内蔵されているアプリケーションの操作方法を解説します。このアプリケーションを使用すると画像ファイルを転送したり、表示をカスタマイズすることができます。

アプリケーションの操作方法

本製品をコンピュータと付属の USB ケーブルで接続し、メインメニューから「USB 接続」→「はい」と選択するとコンピュータに CD-ROM ドライブとしてマウントされ、内蔵のアプリケーションが起動します。以下はアプリケーションの使用方法になります。



● 正常に認識されない場合やアプリケーションが起動しない場合は、コンピュータを再起動してください。

①コネクション

本製品とコンピュータの接続状態を表示します。USB ケーブルで接続され、本製品から「USB 接続」の操作を行い、CD-ROM ドライブとしてマウントされている場合は緑色で表示されます。「USB 接続」でマウントされていない場合は赤色で表示されます。USB ケーブルで接続されていない場合も赤色で表示されます。イメージファイルを転送できるのは緑色の状態の場合になります。

②エクスプローラ

コンピュータから本製品に転送したいイメージファイルを選択します。選択できる形式は「BMP」、「JPEG」、「GIF」、「DPF」になります。「DPF」形式は本製品からコンピュータに保存したファイル形式に限りです。

③プレビュー画面

現在選択している画像ファイルを表示します。

④内蔵メモリー画面

本製品の内蔵メモリーにある画像ファイルを一覧表示します。

⑤中央部 操作ボタンの役割

+	「②エクスプローラ」で選択した画像を拡大表示します。
-	「②エクスプローラ」で選択した画像を縮小表示します。
Clear/Rect	Clear: 「+」「-」ボタンにより画像の拡大/縮小編集が可能です。また画像サイズが128×128より大きい場合は、本体に表示する部分の切り取り位置を決めます。「③プレビュー画面」で点線で選択されている範囲が切り取られます。 Rect: 画像サイズが128×128より大きい場合、128×128サイズに強制的に縮小します。(元画像の縦横の比率が変わる場合があります) ※128×128より小さい画像はそのサイズを維持します。
RotateL	選択した画像が左方向(反時計回り)に90度ずつ回転します。
RotateR	選択した画像が右方向(時計回り)に90度ずつ回転します。
Add	「②エクスプローラ」で選択した画像ファイルを「④内蔵メモリー画面」へ追加します。
Setting	本製品のフロントと背景の色を変更します。

⑥右上部 操作ボタンの役割

Save	本製品内蔵メモリーの画像ファイルをコンピュータへ保存します。保存したい画像ファイルを「④内蔵メモリー画面」より選択して「Save」ボタンをクリックしてください。開いた画面で保存形式を「BMP」または、「DPF」が選択できます。本製品内蔵メモリーの画像ファイルを全てコンピュータに保存します。次のメッセージ画面で「はい」を選択すると「BMP」形式で保存され、「いいえ」を選択すると「DPF」形式で保存されます。
SaveAll	本製品内蔵メモリーの画像ファイルを全てコンピュータに保存します。
All	本製品の「④内蔵メモリー画面」の画像ファイルを全て選択します。
Delete	本製品の「④内蔵メモリー画面」の選択した画像ファイルを消去します。
Download	アプリケーションで行った設定や編集した内容を本製品に転送します。「④内蔵メモリー画面」で画像ファイルの追加や消去をした場合は、最後に「Download」ボタンをクリックしてください。「Download」を行わないと変更した内容が本体に反映されませんので、必ず実行してください。
Exit	アプリケーションを終了します。

- コンピュータから本製品へ画像ファイルを転送した場合は自動的に解像度は128×128になります。本製品からコンピュータへ転送した場合も同様になります。
- 「②エクスプローラ」から「④内蔵メモリー画面」へ画像ファイルを転送する場合、1つずつファイルを選択して「Add」ボタンを押してください。
- 「DPF」は本製品独自の画像ファイル形式です。

⑦内蔵メモリー保存画像数

本製品の内蔵メモリーに保存されている現在の画像ファイルの枚数と最大保存枚数(58枚)が表示されます。

- 本製品へ画像ファイルを転送すると解像度が自動で調整されます。
- 画像ファイルはファイル数で管理されます。

⑧ステータスバー

本製品とコンピュータが画像ファイルを転送している状態が表示されます。

- データ転送中はステータスバーが100%になるまで本製品を絶対に抜かないでください。故障の原因となります。

本製品の安全な取り外し方法

CD-ROM ドライブとしてマウントされた本製品を安全に取り外すには以下の手順で行います。

内蔵のアプリケーションが起動している場合は必ず終了させてください。

①マイコンピュータを開き、CD-ROMドライブとしてマウントされているドライブ名を確認します。

②コンピュータのタスクトレイの「ハードウェアの安全な取り外し」をクリックし、①で確認したドライブ名と同じ項目をクリックしてください。

③「ハードウェアの取り外し」が表示されたら、本製品と接続してあるUSBケーブルを取り外すことができます。

※本製品の画面は「USB接続」と表示され続けますが、そのまま取り外しを行ってください。その後、スライドショー画面に戻ります。

製品仕様

製品型番	GH-DF15Sシリーズ
液晶サイズ	1.5インチ
液晶解像度	128×128
記録可能画像数	最大58枚
対応画像形式	BMP、JPEG、GIF、DPF(本製品の独自形式)
接続端子	コンピュータ側: USB A端子、本製品側: USB mini B端子
対応OS	Windows 7(32bit版)/Vista(SP2/32bit版)/XP(SP3/32bit版)
バッテリー持続時間	最長約7時間
バッテリー充電時間	約1時間30分
電源	DC5V(USBポートより供給)
重量	約23g(本体のみ)
外形寸法	W41mm × D11mm × H59mm
動作時温度	0℃~40℃
動作時湿度	5%~95%(結露なきこと)
付属品	USBケーブル(約60cm)、キーチェーン 取扱説明書(本書)、3ヶ月間保証書

- 本製品の充電はコンピュータとUSBで接続して行います。それ以外では充電できません。
- 対応画像形式は全ての画像ファイルを保証するものではありません。
- USB接続状態でコンピュータ側のスタンバイ、休眠機能復帰後は正常に認識されない可能性があります。
- 付属のUSBケーブル以外を使用した場合の動作保証は致しかねます。
- 本製品が動作不能になった場合はUSBケーブルを外し、本製品裏面の「RESET」ボタンを先の細いボールペなどで押してください。本製品が自動的に再起動されます。
- 製品仕様につきましては品質向上の為、予告なく変更する場合がありますのであらかじめご了承ください。

故障修理について

故障・修理についてのお問い合わせは、下記のサポート窓口にてご相談ください。

株式会社グリーンハウス テクニカルサポート	
TEL	03-5421-0580 受付時間 10:00 ~ 12:00 13:00 ~ 17:00(土、日、祝日を除く弊社営業日のみ)
FAX	03-5421-2266
ホームページ	http://www.green-house.co.jp

- 受付時間は予告なく変更する場合がございます。ご確認は弊社ホームページにてお願い致します。
- サポートを受ける為にはユーザー登録が必要になります。弊社ホームページよりご登録お願い致します。
- ご使用上の質問、お問い合わせは弊社ホームページ内のお問い合わせフォームよりお願い致します。

- 本書の内容の一部または全部を無断転載することは固くお断り致します。
- 本書の内容については将来予告なしに変更することがあります。
- 本書に記載した会社名・商品名は、各社の商標または登録商標です。
- 本書の内容については万全を期して作成致しましたが、方が一誤りや記載漏れ等お気づきの点がありましたら、販売店または弊社テクニカルサポートまでご連絡ください。
- 乱丁、落丁はお取り替えいたしますので、お買い上げの販売店または弊社テクニカルサポートまでご連絡ください。
- 追加情報がある場合は別紙または弊社ホームページにて公開いたします。