



ハート形 USBデジタルフォトフレーム

取扱説明書

GHV-DF24HT

目次

はじめに	2
1. 付属品のチェック	4
2. 動作環境	4
3. 製品特長	4
4. 準備	4
5. 本製品の使用方法	5
6. アプリケーションの使用方法	8
7. 製品仕様	11

はじめに



本製品をお買い上げいただき、誠にありがとうございます。ご使用前にこの取扱説明書をよくお読みのうえ正しくお使いください。また、お読みになった後も本書を大切に保管してください。


本書について

当社では、事前の通知なしに同梱物や内容または技術上の仕様を変更することがあります。

警告マークについて

この取扱説明書は、次のような表記をしています。表示の内容をよく理解してから本文をお読みください。

 警告	この表示を無視して誤った取り扱いをすると、人が死亡または重傷を負う可能性が想定される内容を示しています。
 注意	この表示を無視して誤った取り扱いをすると、人が障害を負う可能性が想定される内容、および物的損害の発生が想定される内容を示しています。

なお、 **注意**に記載された事項、および本文中の注意事項でマークのない注意事項でも状況によっては、重大な結果に結びつく可能性があります。必ず「ご使用上の注意」を守ってください。

警告

○分解・改造しない

分解・改造したりすると火災や感電の原因となります。
また、分解・改造を行った場合は保証の対象には該当いたしません。
内部の点検や修理は、販売店または弊社サポートにご相談ください。

○USB ポートの口の部分に直に手で触れない。

感電などの事故または故障の原因となります、特にお子様のいるご家庭ではご注意ください。

○USB ポートの中に異物を入れない

燃えやすいものや金属類等の異物を差し込んだり、落とし込んだりしないでください。火災や感電などの事故または故障の原因となります。特にお子様のいるご家庭ではご注意ください。
万が一、異物が入ったときは、すぐに本製品をパソコンから取り外し、コンセントから抜いて、販売店または弊社テクニカルサポートにご相談ください。

○水のある場所では使わない

風呂場や洗濯機の近くなど、濡れたりする場所で使用しないでください。また、濡れた手で本製品を触らないでください。火災や感電などの事故または故障の原因となります。

○静電気が発生している手で触らない

故障の原因や製品が不安定になる場合があります

※本製品の使用または使用不能によって生じた損害（事業利益の損失、事業の中断、データの損失、他の機器への影響、またはその他の金銭的利益を含む）にたいして当社は責任を負いかねます。

※当社取り扱い製品は医療機器、原子力設備や機器、航空宇宙機器、輸送設備や機器など、人命に関わる設備や機器および高度な信頼性を必要とする設備や機器としての使用、またはこれらに組み込んだの使用は想定されておりません。これら設備や機器、制御システムなどに本製品を使用され、本製品の故障により、人身事故、火災事故、社会的な損害等が生じて、弊社ではいかなる責任も負いかねます。設備や設計、制御システムなどにおいて、冗長設計、火災延焼対策設計、誤動作防止設計など、安全設計に万全を期されるようご注意ください。

注意

○置き場所を選ぶ

下記のような場所に置かないでください。火災や感電の原因または故障の原因となることがあります。

- × 湿気やほこりの多い場所
- × 調理台や加湿器の近く、油煙や湯気があたる場所
- × 直射日光や照明光が直接あたる場所
- × 衝撃や振動の多い場所
- × 熱器具の近く

○保管に注意する

衝撃や振動の多い場所や、直射日光の下、結露・低温・高温・多湿の場所へ長期間放置や保管はしないでください。

○プラグ・コネクタを持って抜く

USB ケーブルを抜くときは、必ずプラグ・コネクタの部分を持って抜いてください。ケーブルやコネクタが傷つき、火災や感電の原因となることがあります。

国外での使用禁止

- ・ 本製品は日本国内専用に製造および販売されています。
This product is manufactured and sold for Japanese domestic market only.
- ・ 本製品は日本国外では使用できません。
This product can not be used outside Japan.
- ・ 日本国外で使用された製品によるいかなる問題に対しても弊社は責任を負いかねます。
We have no responsibility for any issues caused by the use of this product outside Japan.
- ・ 日本以外の国での製品の技術サポートおよびサービスは一切行っておりません。
We also do not have any technical support and service for this product in other countries.

制限事項

【ご使用上の注意事項】

- ・ 本製品は対応 OS、対応パソコン以外での動作保証は致しかねます。
- ・ 本製品は他の機器のドライバ共存並びに併用に関する動作保証は致しかねます。
- ・ 本製品は省電力モード時の動作保証は致しかねます。
- ・ 本製品は OS エミュレータなどの環境下では正常に動作しない可能性がございます。
- ・ 本製品は OS のデュアルブートでの環境下では正常に動作しない可能性がございます。

1. 付属品のチェック

最初にご確認ください。足りないものがございましたら、販売店または弊社テクニカルサポートにご連絡ください。

製品本体	・・・1台
専用 USB ケーブル (約 70cm)	・・・1本
スタンド (大)	・・・1個
スタンド (小)	・・・1個
ハート形フレーム	・・・1個
クリアフレーム	・・・1個
取扱説明書 (本書)	・・・1冊
保証書 (1年間)	・・・1枚

2. 動作環境

対応機種

USB ポート搭載の DOS/V(OADG 仕様) パソコン、NEC NX シリーズ

動作確認 OS

Windows Vista(32bit 版)/XP(SP2/32bit)/2000(SP4)

3. 製品特長

- ・ハート形のキュートなデジタルフォトフレームです。
- ・コンパクトボディに 2.4 型カラー液晶を搭載しています。
- ・付属のフレームを変えて 3 つのスタイルが楽しめます。
- ・スライドショー、時計、アラームを搭載しています。
- ・最大 63 枚の画像を製品本体の内蔵メモリに保存可能です。
- ・インストール不要でコンピュータと USB 接続するだけで簡単に画像ファイルを転送できます。
- ・バッテリー内蔵で最大約 8 時間使用することができます。

4. 準備

スタンドの取り付け方法

本製品の背面にスタンドを取り付ける穴があります。

本体のみで使用する場合はスタンド (小) を取り付けてください。

ハート形のフレームまたはクリアフレームを使用する場合はスタンド (大) を取り付けてください。

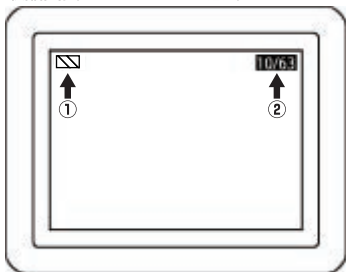
5. 本製品の使用方法

電源の入れ方 / 切り方

本製品の背面に【M】ボタンがあり、3秒間程押し続けると電源が入ります。
電源が入ると自動的にスライドショーが始まります。

同様に【M】ボタンを3秒間程押し続けると電源を切ることができます。

液晶画面上のアイコンの意味



- ① . . . バッテリー残量を表示します。
充電中はインジケータがピンク色で右から順番に点滅します。
充電が完了すると点滅が止まり点灯します。
- ② . . . 本製品に保存されている画像の枚数と保存できる最大の枚数が表示されます。

内蔵バッテリーについて

本製品にはバッテリーが内蔵されています。
コンピュータと専用 USB ケーブルでコンピュータに接続すると自動的に充電が開始されます。
最大約 8 時間使用することができます。

操作方法

スライドショーの表示中に【M】ボタンを押すとメニューが開きます。【<】【>】ボタンで表示する画像を前後することができます。

メニュー画面では【M】ボタンが決定になります。【<】【>】ボタンでカーソルの移動ができます

メニュー構成と機能

以下は【M】ボタンを押した際のメニュー構成一覧と機能になります。

① USB Connected	Yes	USB でコンピュータと接続します
	No	スライドショー画面に戻ります (キャンセル)
② Clock Display	Normal Clock	デジタル式時計を表示します
	Water Clock	デジタル式時計をスライドショー画面の右下に常に表示します
	Analog Clock	アナログ式時計を表示します
③ Set Clock		時計の日 / 時間を設定します
④ Alarm Clock	On	目覚まし時計の時間を設定します
	Off	目覚まし時計の機能を無効にします
⑤ Slide Show	On	スライドショー画面の切り替わり時間を設定します
	Off	スライドショーの機能を無効にします
⑥ Auto Off	On	本体の電源が自動的に切れる時間を設定します
	Off	本体の電源が自動的に切れる機能を無効にします
⑦ Backlight		画面の明るさを調整します
⑧ Delete	Yes	選択した画像を消去します
	No	スライドショー画面に戻ります (キャンセル)
⑨ Off		本体の電源を切ります
⑩ Exit		スライドショー画面に戻ります (キャンセル)

① USB Connected

本製品をコンピュータと付属の専用 USB ケーブルで接続し、本製品のメニューから「USB Connected」→「Yes」と選択するとコンピュータに CD-ROM ドライブとしてマウントされ、本製品に内蔵のアプリケーションを使用することができます。このアプリケーションを使用して画像ファイルを転送します。

② Clock Display

本製品に時計を表示します。3 種類の表示方法がありますので、お好みに合わせてご使用ください。

③ Set Clock

本製品の時計の時間を設定します。【<】【>】ボタンで時間を設定後【M】ボタンで確定すると次の項目へカーソルを移動することができます。

④ Alarm Clock

設定した時間になると本製品からアラーム音が鳴ります。【<】【>】ボタンで時間を設定後【M】ボタンで確定すると次の項目へカーソルを移動することができます。

⑤ Slide Show

スライドショーで自動的に画像を切り替えたい場合は「On」にしてください。1 秒～ 15 秒間隔が選択できます。同じ画像を表示させておきたい場合は「Off」にしてください。「Off」の設定状態で画像を切り替えたい場合は、本製品の【<】【>】ボタンで切り替えることができます。

⑥ Auto Off

本製品を操作しなかった場合に自動的に電源が切れる時間を設定できます。1 分～ 30 分の間で選択できます。

⑦ Backlight

本製品のバックライトの明るさを 1 ～ 21 段階で調整することができます。

⑧ Delete

【<】【>】ボタンで画像を選択して、【M】ボタンで決定すると画像が消去されます。

※一度消去すると、そのファイルは復元できませんのでご注意ください。

⑨ Off

本体の電源を切ることができます。もしくは、【M】ボタンを 3 秒程押し続けることで電源を切ることができます。

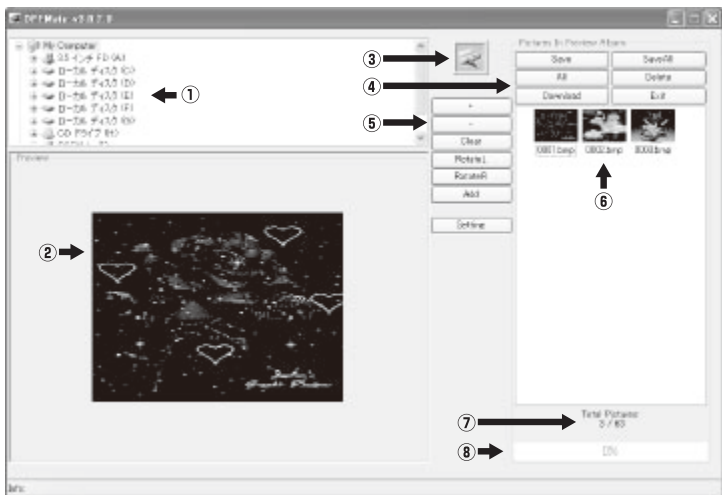
⑩ Exit

メニュー画面を終了し、スライドショー画面に戻ります。

6. アプリケーションの使用方法

本製品をコンピュータと付属の専用 USB ケーブルで接続し、本製品のメニューから「USB Connected」→「Yes」と選択するとコンピュータに CD-ROM ドライブとしてマウントされ、内蔵のアプリケーションが起動します。

このアプリケーションを使用すると画像を転送したり表示をカスタマイズすることができます。以下はアプリケーションの使用方法になります。



① エクスプローラ

コンピュータから本製品に転送したいイメージファイルを選択します。選択できる形式は「BMP」、 「JPEG」、 「DPF」 になります。

② プレビュー画面

現在選択している画像を表示します。

③ コネクション

本製品とコンピュータの接続状態を表示します。USB ケーブルで接続され、製品本体から「USB Connected」の操作を行い、CD-ROM ドライブとしてマウントされている場合は緑色で表示されます。「USB Connected」でマウントされていない場合は赤色で表示されます。USB ケーブルで接続されていない場合も赤色で表示されます。イメージファイルを転送できるのは緑色の状態の場合になります。

④中央部 操作ボタンの役割

- Save** . . . 本製品のメモリ内の画像をコンピュータへ保存します。保存したい画像を⑥より選択してから【Save】ボタンをクリックしてください。次に開いた画面で保存形式を「BMP」、「DPF」が選択できます。
- SaveAll** . . . 本製品のメモリ内の画像を全てコンピュータに保存します。次のメッセージ画面で【はい】を選択すると「BMP」形式で保存され、【いいえ】を選択すると「DPF」形式で保存されます。
- All** . . . 本製品のメモリ内の画像（⑥の画面）を全て選択します。
- Delete** . . . 本製品のメモリ内の選択した画像（⑥の画面）のファイルを消去します。
- Download** . . . 本製品の内蔵メモリと同期をとります。⑥の画面で画像を追加や消去をした場合は、最後に【Download】ボタンをクリックしてください。
- Exit** . . . アプリケーションを終了します

- ・コンピュータから本製品へ画像を転送した場合、自動的に解像度は320×240になります。本製品からコンピュータへ保存した場合も同様になります。
- ・コンピュータから本製品へ画像を転送する場合、ファイルは1つずつになります。

④中央部 操作ボタンの役割

- +** . . . ①エクスプローラで選択した画像を拡大表示します。
- . . . ①エクスプローラで選択した画像を縮小表示します。
- Clear/Rect** . . . **Clear** . . . 画像の拡大（縮小）表示を初期サイズに戻します。
Rect . . . Rectが有効になっている場合に「+」、「-」ボタンが操作できます。
- RotateL** . . . クリックすると選択した画像を左方向（反時計回り）に90度ずつ回転させます。
- RotateR** . . . クリックすると選択した画像を右方向（時計回り）に90度ずつ回転させます。
- Add** . . . ①エクスプローラで選択した画像を⑥の内蔵メモリー一覧画面へ追加します。
- Setting** . . . 本製品のフォントと背景の色を変更できます

- ・画像の拡大（縮小）は画像の解像度が320×240以上の場合のみ有効になります。

⑥内蔵メモリー覧画面

本製品のメモリー内にある画像を一覧表示します。

⑦内蔵メモリ保存画像数

本製品のメモリー内に保存されている画像の枚数と最大の画像の枚数が表示され、最大 63 枚までになります。

※本製品へ画像を転送すると画像が自動で調整されますので、メモリ容量ではなく枚数で管理されています。

⑧ステータスバー

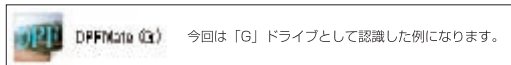
本製品とコンピュータが画像を転送している状態が表示されます。

※100%になるまで本製品を絶対に抜かないでください。故障の原因となります。

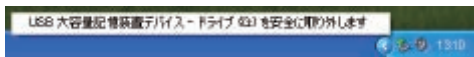
本製品の安全な取り外し方法

CD-ROM ドライブとしてマウントされた本製品を安全に取り外すには以下の手順で行います。
内蔵のアプリケーションが起動している場合は必ず終了させてください。

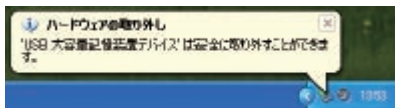
①マイコンピュータを開き、CD-ROM ドライブとしてマウントされているドライブ名を確認します。



②コンピュータのタスクトレイの「ハードウェアの安全な取り外し」をクリックすると以下のメニューが表示されますので、①で確認したドライブ名と同じであることを確認してクリックしてください。



③以下のメッセージが表示されましたら、本製品と接続してある専用 USB ケーブルを取り外すことができます。



※本製品の画面は「USB Connected」と表示され続けますが、そのまま取り外しを行ってください。

7. 製品仕様

製品型番	GHV-DF24HT
液晶サイズ	2.4 インチ CSTN
液晶解像度	320×240
内蔵メモリ	32MB (内蔵アプリケーションと共用)
記録可能画像数	最大 63 枚
対応画像形式	BMP、JPEG、DPF (本製品の独自形式)
接続端子	コンピュータ側：USB A 端子、本製品側：USB Mini B 端子
対応 OS	Windows Vista (32bit)/ XP(SP2/32bit) / 2000(SP4)
バッテリー持続時間	最長 8 時間
バッテリー充電時間	約 3 時間
電源	3.7V リチウムイオンバッテリー
重量	約 45g (本体のみ)
外形寸法	W70mm × D56mm × H11mm
動作時温度	0℃～40℃
動作時湿度	5%～95% (結露なきこと)
付属品	専用 USB ケーブル (約 70cm)、スタンド (大)、スタンド (小) ハート形フレーム、クリアレーム、取扱説明書 (本書)、保証書 (1 年間)

※本製品の充電はコンピュータと USB で接続して行います。それ以外では充電できません。

※対応画像形式の画像表示をすべて保証するものではありません。

※コンピュータから本製品へ画像を転送すると、解像度が自動的に 320×240 へ調整されます。

また、画像の保存枚数は内蔵メモリの容量にかかわらず、最大 63 枚までとなります。

※画像を転送するアプリケーションは本製品を USB でコンピュータと接続すると CD-ROM ドライブとしてマウントされ、実行することにより使用できます。

※スタンバイ、休止機能復帰後は正常に認識されない可能性があります。

※製品仕様につきましては品質向上の為、予告なく変更する場合がありますのであらかじめご了承ください。

内蔵バッテリーについて

- ・極端に寒い場所や暑い場所では充電できません。
- ・充電中や使用中は内蔵バッテリーが温かくなりますが、異常ではありません。
- ・累積の使用時間により内蔵電池は少しずつ劣化します。そのため、使用時間が短くなったり、充電時間が長くなったりすることがあります。
- ・実際の使用可能時間は、充電状態、気温、音量の大きさなどの使用条件によってかわります。

- ◆本書の内容の一部または全部を無断転載することは固くお断り致します。
- ◆本書の内容については将来予告なしに変更することがあります。
- ◆本書に記載した会社名・商品名は、各社の商標または登録商標です。
- ◆本書の内容については万全を期して作成いたしましたですが、万が一誤りや記載漏れ等お気付きの点がありましたら、販売店または弊社テクニカルサポートまでご連絡下さい。
- ◆乱丁、落丁はお取替えいたしますので、お買い上げの販売店または弊社テクニカルサポートまでご連絡ください。
- ◆追加情報がある場合は別紙または弊社ホームページにて公開いたします。

	株式会社グリーンハウス テクニカルサポート
TEL	03-5421-0580 受付時間 10:00 ~ 12:00 13:00 ~ 17:00 (土、日、祝日を除く弊社営業日のみ)
FAX	03-5421-2266
Homepage	http://www.green-house.co.jp/support/index.html

- ※受付時間は予告なく変更する場合がございます。ご確認は当社ホームページにてお願い致します。
- ※サポートを受ける為にはユーザー登録が必要になります。当社ホームページよりご登録お願い致します。
- ※ご使用上のご質問、お問い合わせは当社ホームページ内のお問い合わせフォームよりお願い致します。

 **GAUDI**
GHV-DF24HT

 **GREEN HOUSE** 株式会社 グリーンハウス

〒150-0013 東京都渋谷区恵比寿1-20-22 三富ビル4F
テクニカルサポートダイヤル TEL : 03-5421-0580
グリーンハウスホームページ : <http://www.green-house.co.jp/>