

クイックスタートガイド GH-UDG-MCLTE

はじめに

本製品をご利用いただく前に本書をよくお読みいただき、正しくお使いください。

動作環境

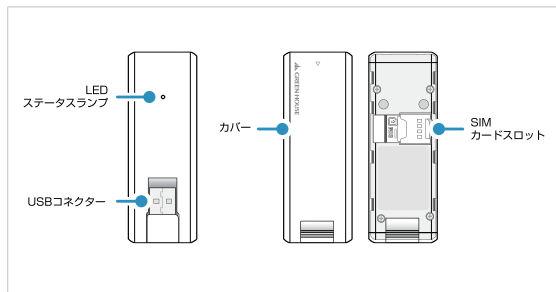
本製品の動作環境は以下になります。

対応 OS	Windows 10	32 ビット版 / 64 ビット版
	Windows 8.1	32 ビット版 / 64 ビット版
	Windows 8	32 ビット版 / 64 ビット版
	Windows 7 (Service Pack 1 以上)	32 ビット版 / 64 ビット版
	Mac OS X	Mac OS X OS X v10.7, 10.8, 10.9, 10.10, 10.11
必要なメモリー	Windows 10	推奨1GB 以上
	Windows 8.1	推奨1GB 以上
	Windows 8	推奨1GB 以上
	Windows 7	推奨1GB 以上
	Mac OS X	推奨512MB 以上
対応ブラウザ	Microsoft Internet Explorer 9, 10, Google Chrome, Safari	
ハードディスク	50MB以上	
インターフェース	USB2.0	

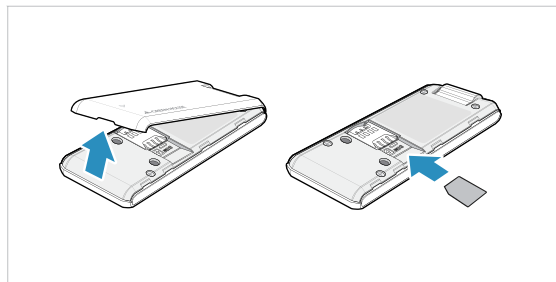
- 上記の動作環境に該当する場合でも、コンピューター本体や接続されている周辺機器、使用するアプリケーションなど、ご利用の環境によっては、正常に動作しない場合があります。
- 変換アダプタやUSBハブ（ディスプレイやキーボードなどにあるUSBポートを含む）を経由しての動作は保証いたしません。
- 製品のデザイン、仕様は、改良などにより予告なしに変更する場合があります。
- 本書について、お気づきの点がありましたら、弊社サポート窓口へお問い合わせください。
- 本書の内容は、予告なしに変更することがあります。
- 本書の著作権は弊社に帰属し、内容の一部または全部を無断に転載することを禁じます。
- 本書に記載の会社名や製品名は、各社の商標または登録商標です。

製品仕様

各部の名称



SIMカードの取り付け/取り外し方法



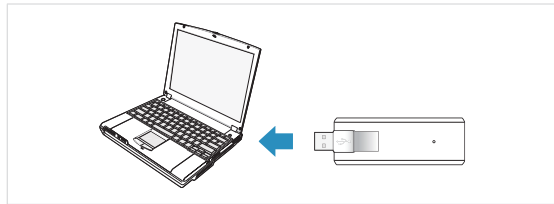
- ※SIMカードは、本製品をパソコンから取り外した状態で、取り付け/取り外しを行なってください。

接続方法・取り外し方法

本製品はドライバをインストールすることなく使用できます。

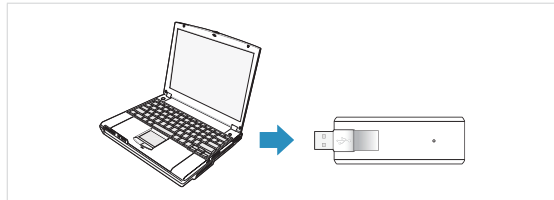
接続方法

本製品をパソコンのUSBポートに挿入します。



取り外し方法

本製品をパソコンのUSBポートから抜き取ります。



LEDについて

製品の状態	LED ステータスランプ	
電源OFF	消灯	
未接続 / ネットワーク検索中 / 圏外	赤：点灯	
SIM カード未挿入	赤：点滅	
接続中	LTEエリア	緑：点灯
	LTE 待機	緑：点滅
起動時	赤：点灯→緑：点灯→青：点灯	

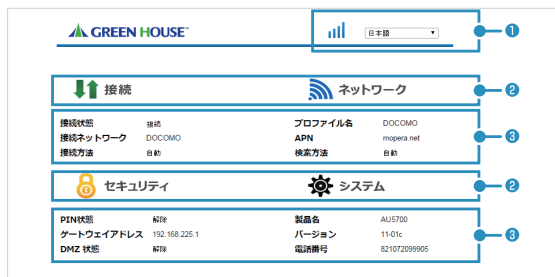
設定ツール

設定ツールの接続

- 本製品をパソコンに接続します。
- Webブラウザの[アドレス]欄に「http://am.webcm」と入力して[Enter]キーを押します。
- 設定ツールのホーム画面が表示されます。

※ 対応ブラウザは「動作環境」をご確認ください。

ホーム画面構成



- 電波強度やSIMカードの認識状態を確認したり、言語の設定を変更する事ができます。

電波強度		電波強度を圏外から良好まで5段階で表示します
SIM カード		SIM カードが認識されていません

- 各メニュー画面を開くことができます。
- 接続状態を確認することができます。

メニュー画面構成



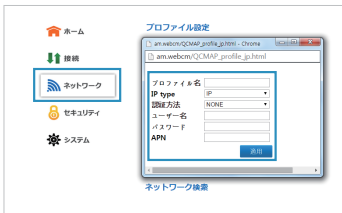
- 1 各メニュー画面を開くことができます。
- 2 状態の確認や設定の変更をすることができます。

プロフィール設定

ネットワークへ接続するための設定値（プロフィール）を追加することで、本製品をコンピュータに取り付けると自動でネットワークに接続します。

プロフィールの追加

- 1 ネットワーク画面を開き、[追加] ボタンをクリックします。
- 2 [プロフィール名]、[ユーザー名]、[パスワード]、[APN] を入力し、[IP 型]、[認証方式] を選択して、[適用] ボタンをクリックします。



- 3 [プロフィール名]の項目から、使用するプロフィールを選択して、[適用]ボタンをクリックします。



- ※ 追加したプロフィールで接続する場合、[プロフィール設定] から追加したプロフィールを選択して、[適用]ボタンをクリックします。
- ※ プロフィールは最大10個まで追加できます。
- ※ プロフィールの設定値はご利用になる通信事業者にご確認ください。
- ※ 接続に利用しているプロフィールは削除できません

接続/切断設定

本製品はコンピュータに取り付けると自動的にネットワークに接続します。使用しない場合、本製品をコンピュータから取り外し、接続メニュー画面で[切断]を行ってください。

- 1 本製品をパソコンに接続します。
- 2 設定ツールから接続メニュー画面を開き、[切断]ボタンをクリックします。



- ※ 接続方法を手動に設定した場合は、設定ツールで [接続] ボタンをクリックし、ネットワークに接続してください。

主な仕様

製品名	GH-UDG-MCLTE
外形寸法	約 90mm(D) X 33mm(W) X 10mm(H)
重さ	約 2.9g
インターフェース	USB 2.0
消費電流	電源電圧: 5V (コンピュータから給電、10MHz Bandwidth基準) 通信時最大消費電流: 約 550mA 以下 待機時平均消費電流: 約 300mA 以下 待ち受け時平均消費電流: LTE: 約 30mA 以下
環境条件	動作温度: -10 ~ 55℃ 動作湿度: 5 ~ 95%
周波数範囲	LTE - Tx: 830 ~ 845 MHz, 1920 ~ 1980 MHz - Rx: 875 ~ 890 MHz, 2110 ~ 2170 MHz LTE: Cat. 4 (受信最大 150Mbps, 送信最大 50Mbps)
通信方式	※ 最大通信速度は技術規格上の最大値であり、実際の通信速度を表すものではありません。 通信速度は通信環境やネットワークの混雑状況によって低下する場合があります。

安全にご利用いただくための注意事項

- 使用中、本製品から発煙、異常な発熱、異臭、異音が発生したら、すぐに使用を中止してください。
- ふんだり、のたり、揚げたり、落としたりしないでください。
- 異物や液体を入れたり、付着させないでください。
- 長時間の使用によって、本製品が温かくなる場合がありますから、高温多湿や直射日光を避けて使用してください。
- 分解や改造をしないでください。
- 日本国外では、電波に関する法令や規制などに抵触するおそれがありますから、使用しないでください。
- microSIMカード専用となりますので、サイズの異なるSIMカードやサイズ変換アダプタは使用しないでください。
- microSIMカードの取り付け/取り外しの際は、事前に本製品をパソコンから取り外してください。
- 磁場や静電気、電波障害が発生するところでは使用しないでください。
- 通信機器の使用の禁止や制限がされているエリアや施設では、それらの指示に従ってください。
- 航空機内での使用は、航空会社の指示に従ってください。
- ペースメーカーなど、医療機器を使用している場合は事前に医師に相談してください。
- 3G通信には対応していません。
- SMSや音声通話には対応していません。
- 防水性能はありません。
- 最大通信速度は技術規格上の最大値であり、実際の通信速度を表すものではありません。
- 通信速度は通信環境やネットワークの混雑状況によって低下する場合があります。

この製品を人体の近くで使用する場合、身体から15mm以上離してご使用ください。本機の比吸収率(SAR)についてこの製品は、電波防護の国際ガイドラインに適合しています。

この通信端末に対するSARの許容値は2.0W/kgです。この製品を次に示した使用法で使用した場合のSARの最大値は1.01W/kg(10g)です。個々の製品によってSARに多少の差異が生じることもありますが、いずれも許容値を満足しています。

保証書

品名	USBフングル	ご購入日、ご購入日(販売店様捺印)
型番	GH-UDG-MCLTE	
保証期間	ご購入日から1年間	
お客様ご氏名		販売店様へ お客様へお渡しの際には、ご購入年月日、貴店名、ご住所、お電話番号をご記入の上、ご捺印ください ますよう、お願いいたします。
お客様ご住所		

■故障について

- 故障やご使用上のご質問は、テクニカルサポートダイヤルへお電話いただくか、弊社ホームページにあるサポート[各種お問い合わせ]やFAXでお問い合わせください。
- お問い合わせの前に、取扱説明書や弊社ホームページにあるサポート[よくあるご質問]をご活用ください。
- テクニカルサポートダイヤルの受付時間は、予告なしに変更する場合があります。

■保証規定

- 本保証規定は、保証期間内の本製品に適用されます。
- 保証期間は、ご購入年月日から起算した保証期間内に限ります。
- 保証期間中に取扱説明書、パッケージ等の記載に従った使用で故障した場合、弊社にて無償修理いたします。
- 本保証書により、本製品の使用に伴う事業利益の逸失、記憶媒体内データの損失、関連装置の故障、損傷等に対して弊社が責任を負うものではありません。
- 保証期間内であっても、次の場合は保証の対象外となります。1. 保証書がない場合、2. 保証書にご購入年月日、ご購入店による記入捺印がない場合、3. 取扱説明書、パッケージ等の記載に従った使用でない場合、4. 誤差、あるいは、再販された場合、5. 落下、衝撃、圧力、負荷をいれた外的要因による故障、持破損の場合、6. 火災、地震、落雷、風水害といった自然災害による故障、損傷の場合、7. 消耗、劣化の場合、8. 記録媒体内データ損失の場合、9. 本製品が組み込まれた関連装置等の接続による場合
- 本保証書は、日本国内においてのみ有効です。The warranty is valid only in JAPAN
- 本保証書により、お客様の法律上の権利を制限するものではありません。
- 修理、輸送についての注意 1. 修理のご依頼は、ご購入店、あるいは、弊社テクニカルサポートへご依頼の上、弊社指定店へお送りください。出張修理は行っておりません。2. 記録媒体内データは、一切の保証をいたしかねます。3. 本製品と一緒に送りだしたものは返却いたしかねますので、お客様がご購入後に取り付けた物品、装飾等は取り外ししてお送りください。4. 輸送により製品が破損した場合、弊社は責任を負いかねますので、梱包には十分に注意し、運送方法に配慮があり、運送記録が管理されている宅配便等をご利用ください。5. 修理後も、保証期間中ご購入年月日から起算となります。6. 弊社の判断により同等品と交換をいたしかねます。7. 修理後、保証期間が延長される場合があります。8. 修理が行われている場合、3. 原型をとどめない損傷等、修理による再発が困難な場合、9. ご購入年月日、ご購入店の記入捺印がない場合は、ご購入店へご相談ください。
- 本保証書は再発行いたしませんので、紛失しないようご注意ください。

サポート窓口	グリーンハウス テクニカルサポート
テクニカルサポートダイヤル	03-5421-0580
受付時間	10:00~12:00/13:00~17:00 (土日祝日をぞく弊社営業日)
FAX	03-5421-2266 (24時間受付)
ホームページ	http://www.green-house.co.jp/

※本書の著作権は弊社に帰属し、内容の一部または全部を無断に転載することを禁じます。※製品のデザイン、仕様は改良などにより、予告なしに変更する場合があります。※本書の内容は、予告なしに変更することがありますので、あらかじめご了承ください。※本書に記載の会社名や製品名は、各社の商標または登録商標です。※本書について、お気づきの点がありましたら、弊社サポート窓口へお問い合わせください。