

LTE USB Dongle

取扱説明書

GH-UDG-MCLTE シリーズ

目次

| | |
|-------------------|----|
| はじめに | 2 |
| 安全にご利用いただくための注意事項 | 3 |
| 各部名称 | 4 |
| 接続/取り外し方法 | 5 |
| ホームメニュー画面 | 6 |
| 接続メニュー画面 | 7 |
| ネットワークメニュー画面 | 8 |
| セキュリティメニュー画面 | 11 |
| システムメニュー画面 | 13 |
| 製品仕様 | 14 |
| トラブルシューティング | 15 |
| 故障について | 16 |

はじめに

お使いになる前に、すべての内容品が同梱されているか確認してください。

- 本体 … 1個
- クイックスタートガイド/保証書 … 1部
- USB延長ケーブル(白/15cm) … 1本
- 取扱説明書(本書) … 1部

●LTEネットワークと接続するためには、別途通信会社と契約したmicroSIMカードが必要になります。

■動作環境

| | | |
|----------|--|----------------|
| 対応OS | Windows 10 | メモリー：推奨1GB以上 |
| | Windows 8.1 | |
| | Windows 8 | |
| | Windows 7 (Service Pack 1以上) | |
| | Mac OS X 10.7以降 | メモリー：推奨512MB以上 |
| 対応ブラウザ | Microsoft Internet Explorer 9, 10, Google Chrome, Safari | |
| ハードディスク | 50MB以上 | |
| インターフェース | USB2.0 | |

- ・上記の動作環境に該当する場合でも、パソコン本体や接続されている周辺機器、使用するアプリケーションなど、ご利用の環境によっては、正常に動作しない場合があります。

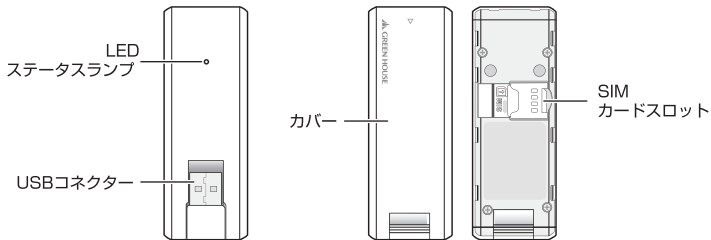
安全にご利用いただくための注意事項

●使用中、本製品から発煙、異常な発熱、異臭、異音が発生したら、すぐに使用を中止してください。●ふんだり、のったり、投げたり、落としたりしないでください。●異物や液体を入れたり、付着させないでください。●長時間の使用によって、本製品が温くなる場合があるため、高温多湿や直射日光を避けて使用してください。●分解や改造をしないでください。●日本国外では、電波に関する法令や規制などに抵触するおそれがありますから、使用しないでください。●microSIMカード専用となりますので、サイズの異なるSIMカードやサイズ変換アダプタは使用しないでください。●microSIMカードの取り付け/取り外しの際は、事前に本製品をパソコンから取り外してください。●磁場や静電気、電波障害が発生するところでは使用しないでください。●通信機器の使用の禁止や制限がされているエリアや施設では、それらの指示に従ってください。●航空機内での使用は、航空会社の指示に従ってください。●ペースメーカーなど、医療機器を使用している場合は事前に医師に相談してください。●3G通信には対応していません。●SMSや音声通話には対応していません。●防水性能はありません。●最大通信速度は技術規格上の最大値であり、実際の通信速度を表すものではありません。●通信速度は通信環境やネットワークの混雑状況によって低下する場合があります。●パソコンのバッテリー残量が不足した状態では動作が不安定になるため、バッテリー残量をよく確認の上、お使いください。●本製品はパソコンに接続するとネットワーク通信をしていなくても電力を消費するため、使用しないときは、できるだけ本製品をパソコンから取り外してください。●パソコンによっては、本製品を接続した状態でスタンバイや休止動作を行えない場合があるため、必ず本製品を取り外してからスタンバイや休止動作を行ってください。●パソコンによっては、本製品を接続した状態でパソコンの起動や再起動を行なえない場合があるため、パソコンが完全に起動してから本製品を接続してください。

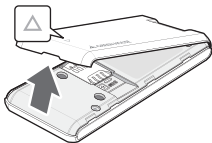
この製品を人体の近くでご利用になる場合、身体から15mm以上離してご使用ください。
本機の比吸収率(SAR)についてこの製品は、電波防護の国際ガイドラインに適合しています。

この通信端末に対するSARの許容値は2.0W/kgです。
この製品を次上記の使用法で使用した場合のSARの最大値は1.01W/kg(10g)です。
個々の製品によってSARに多少の差異が生じることもありますが、いずれも許容値を満足しています。

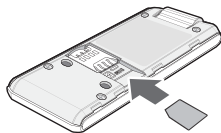
各部名称



■SIMカードの取り付け/取り外し方法



カバーの△の下の凹みに爪を入れてカバーを取り外します。



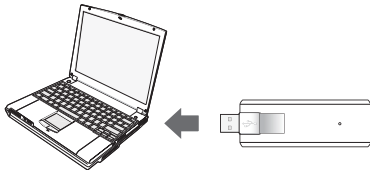
SIMカードのICチップを下にして、矢印の方向にしっかりと奥まで挿入します。

●SIMカードは、本製品をパソコンから取り外した状態で取り付け/取り外しを行なってください。

接続/取り外し方法

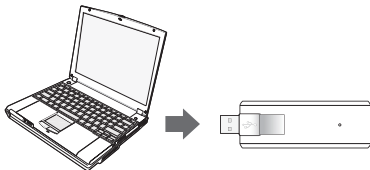
■接続方法

本製品をパソコンのUSBポートに奥までしっかり挿し込みます。



■取り外し方法

本製品をパソコンのUSBポートから抜き取ります。



■LEDステータスランプについて

| 製品の状態 | | LEDステータスランプ |
|----------------------|--------|----------------|
| 電源OFF | | 消灯 |
| 起動時 | | 赤：点灯→緑：点灯→青：点灯 |
| 未接続 / ネットワーク検索中 / 圏外 | | 赤：点灯 |
| SIMカード未挿入 | | 赤：点滅 |
| 接続中 | LTEエリア | 緑：点灯 |
| | LTE待機 | 緑：点滅 |

ホームメニュー画面

本製品が接続されたパソコンのブラウザのURLに『<http://am.webcm/>』と入力すると下の
ような設定メニューが表示されます。

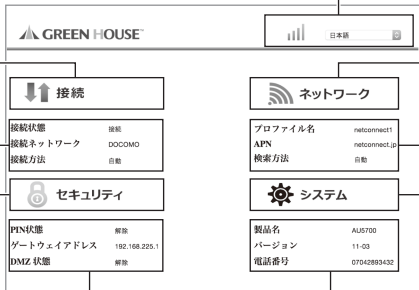
電波強度やSIMカードの認識状
態を確認したり、言語の設定を
変更する事ができます。

| | | | |
|--------|--|----|---------|
| 電波強度 | | 言語 | 日本語 |
| SIMカード | | | English |

接続メニュー画面
を表示します。
(P.7)

接続状態を表示し
ます。

セキュリティメニュ
ー画面を表示します。
(P.11)



ネットワークメニュ
ー画面を表示します。
(P.8)

ネットワークの状態
を表示します。

システムメニュ
ー画面を表示します。
(P.13)

SIMカードの状態を
表示します。

SIMカードの状態を
表示します。

接続メニュー画面

接続メニュー画面では、現在の接続状態の確認やネットワークとの接続/切断を行うことができます。

The screenshot shows the 'GREEN HOUSE' interface with a navigation menu on the left and a main content area. The main content area is divided into '状態' (Status) and '設定' (Settings) sections. The '状態' section displays connection details for a DOCOMO network. The '設定' section allows switching between '自動' (Automatic) and '手動' (Manual) connection modes. A '切断' (Disconnect) button is visible in the status section.

| 接続状態 | ネットワークの接続状態 |
|----------|------------------|
| 接続ネットワーク | ネットワーク事業者名 |
| 接続IP | IPv4、IPv6のIPアドレス |
| 受信済み | 送信済みバイト数 |
| 送信済み | 受信済みバイト数 |
| 接続時間 | ネットワークへの接続時間 |

各メニュー画面を表示します。

「自動」を選択した場合、本製品をUSBポートに差し込むだけで、ネットワークに自動接続します。「手動」を選択した場合、接続ボタンを押さないと接続しません。

ネットワークの接続/切断を行います。接続状態なら切断ボタンが、切断状態なら接続ボタンが表示されます。

ネットワークメニュー画面

ネットワークに接続するためのプロファイルを設定します。
利用するSIMカードに応じて、プロファイルを設定してください。

GREEN HOUSE 日本語

ホーム
接続
ネットワーク
セキュリティ
システム

プロファイル設定

プロファイル名 netconnect1
IP type IPv4v6
認証方法 PAP or CHAP
ユーザー名 sim
パスワード ***
APN netconnect.jp

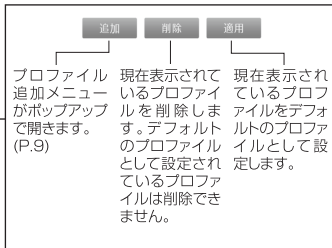
追加 削除 適用

ネットワーク検索

検索方法 自動 手動

適用

現在選択されているプロファイル設定を表示します。



各メニュー画面を表示します。

接続するネットワークを自動選択するか、手動で検索するか選択します。(P.10)

プロフィール追加画面

利用するSIMカードに応じて、契約する通信会社が提供するアクセスポイント情報を入力してください。

| | | |
|-----------------------------------|---------------------------------------|--|
| プロフィール名 | <input type="text"/> | 追加するプロフィールを区別するための名称を入力してください。必須入力項目です。 |
| IP type | IP <input type="button" value="v"/> | 契約する通信会社が提供する情報を入力してください。必須入力項目です。 ユーザー名、パスワードは数字、ローマ字、特殊文字(!@#\$%^&*()_+=# <>?.)のみ入力可能です。 |
| 認証方法 | NONE <input type="button" value="v"/> | |
| ユーザー名 | <input type="text"/> | |
| パスワード | <input type="text"/> | |
| APN | <input type="text"/> | |
| <input type="button" value="適用"/> | | 入力したら適用ボタンを押してください。 |

ネットワーク検索画面

接続するネットワークを検索します。

ネットワーク検索

検索方法

自動 手動

適用

「手動」を選択すると、
表示が切り替わります。

ネットワーク検索

検索方法

自動 手動

リスト

検索

適用

自動的に接続するネットワークを選択します。

自動 手動

検索

適用

プルダウンリストが「検索」
の状態で適用ボタンを押して
ください。

ネットワーク検索中です。
お待ちください。

上記が表示されますの
でしばらく待ちます。

ネットワーク検索

検索方法

自動 手動

リスト

✓ 検索

DOCOMO
KDDI
KDDI
SoftBank

適用

プルダウンリストに
検索されたネットワ
ークが表示される
ので、接続したいネ
ットワークを選択
し、適用ボタンを押
してください。

セキュリティメニュー画面

SIMカードのロック/ロック解除などのセキュリティを設定します。



各メニュー画面
を表示します。

PINコードを入力し、SIMカードのロック/ロック解除を変更します。(P.12)

パソコンから見た本製品のゲートウェイアドレスを変更します。

DMZ設定を変更します。

PINコード管理画面

SIMカードのロック/ロック解除を行うことができます。ロックされたSIMカードは、ネットワークに接続することができません。ロック/ロック解除にはSIMカードのPINコードが必要になります。

PINコード管理

| | |
|-----------|--|
| PIN状態 | <input type="radio"/> 設定 <input checked="" type="radio"/> 解除 |
| 現在のPINコード | <input type="text"/> |
| 入力可能回数 | 3 |

「設定」を選択することでSIMカードをロック、「解除」を選択することでロック解除を行います。初期状態はロック解除されています。

「設定」か「解除」を選択し、PINコードを入力し、適用ボタンを押すことでロック/ロック解除を行います。SIMカードをロックすると、本製品の次回起動時からネットワーク接続ができない状態になります。

PINコードを入力します。

SIMロック/ロック解除の試行回数です。PINコードを間違えると、残りの試行回数が減り、3回連続して間違えるとPINロック状態となり、SIMロック解除を行うことができなくなります。正しいPINコードを入力すると、試行回数が3に戻ります。PINコード入力を3回連続して間違えた場合、PINロック解除を行うために、PUKコードの入力と新しいPINコードの設定が必要になります。

3回連続してPINコードを間違えると、PIN管理画面が下記の表示に変わります。

PUKコード管理

| | |
|-------------|----------------------|
| PIN状態 | PUK |
| 入力可能回数 | 10 |
| PUKコード | <input type="text"/> |
| 新しいPINコード | <input type="text"/> |
| 確認新しいPINコード | <input type="text"/> |

PUKコードを間違えると、残りの試行回数が減ります。



注意

10回連続して間違えると、そのSIMカードは使用できなくなるので、ご注意ください。

PUKコードを入力します。

4桁の数字で新しいPINコードを入力します。

確認のため、新しいPINコードを入力します。

● PUKコード/PINコードは、SIMカードを契約した通信会社にご確認ください。

システムメニュー画面

SIMカードのロック/ロック解除などのセキュリティを設定します。

The screenshot shows the 'システム' (System) menu in the GREEN HOUSE interface. The menu items are: ホーム (Home), 接続 (Connection), ネットワーク (Network), セキュリティ (Security), and システム (System). The 'システム' menu is selected and expanded to show three sub-sections: '情報' (Information), 'アップデート' (Update), and '初期化' (Reset).

情報

| | |
|-------|-----------------|
| 製品名 | AU5700 |
| IMEI | 352010084950131 |
| バージョン | 11-03 |
| 電話番号 | 07042893432 |

アップデート

File selection
[ファイルを選択] [ファイル未選択] [適用]

初期化

下のボタンを押すと、**FactoryReset**が進行します。
[適用]

各メニュー画面を表示します。

製品名 本製品のモデル名表示します。
IMEI IMEI(国際移動体装置識別番号)を表示します。
バージョン ソフトウェアのバージョンをを表示します。
電話番号 SIMカードの電話番号を表します。

アップデートファイルがある場合、選択して適用ボタンを押すことで、ソフトウェアのアップデートを開始します。

適用ボタンを押すと、各種設定が工場出荷時の状態に戻ります。

製品仕様

| | |
|----------|--|
| 外形寸法 | W33×D90×H10(mm) |
| 重さ | 約29g |
| インタフェース | USB2.0 TypeA |
| 消費電流 | 電源電圧: 5V(パソコンのUSBポートから給電、10MHz Bandwidth基準) 通信時最大消費電流: 約550mA 以下 通信時平均消費電流: 約300mA 以下 待ち受け時平均消費電流: LTE : 約30mA 以下 |
| LTE対応周波数 | LTE - Tx: 830 ~ 845 MHz, 1920 ~ 1980 MHz - Rx: 875 ~ 890 MHz, 2110 ~ 2170 MHz |
| 最大通信速度 | 受信最大 150Mbps 送信最大 50Mbps |
| 対応OS | Windows 10 / 8.1 / 8 / 7(Service Pack 1以上) Mac OSX 10.7以降 |
| 動作温度 | -10 ~55℃ |
| 動作湿度 | 5~95% |

※最大通信速度は技術規格上の最大値であり、実際の通信速度を表すものではありません。

※通信速度は通信環境やネットワークの混雑状況によって低下する場合があります。

トラブルシューティング

USBポートに挿し込んでもパソコンが反応しない

- USBポートに正しく接続されていない可能性がありますから、本製品を取り外し、奥までしっかりと挿し込んでください。

通信・発信できない、発信後すぐに切断される

- 本製品にSIMカードが正しく取り付けられていることを確認してください。
- PINコードが有効かPINロック状態になっている可能性がありますから、PINコードの設定を確認してください。
- プロフィール追加画面で、入力したアクセスポイント情報に入力間違いや前後の余分なスペース(空白)などが入力されていないか、ご確認ください。
- 電波や回線の状況によっては利用できないことがありますから、しばらくしてから再度発信してください。

通信速度が遅い、通信が安定しない

- 電波や回線の状況によって通信速度が遅くなったり、安定しない場合があります。
- 表示ランプが赤点滅している場合は、電波の届きにくい場所にいる可能性がありますので、安定して点灯する場所に移動してください。

故障について

故障については、下記のサポート窓口へご相談ください。

| | |
|---------------|---|
| サポート窓口 | グリーンハウス テクニカルサポート |
| テクニカルサポートダイヤル | 03-5421-0580 |
| 受付時間 | 10:00 ~ 12:00 / 13:00 ~ 17:00(土日祝日をのぞく弊社営業日) |
| FAX | 03-5421-2266 (24 時間受付) |
| 住所 | 〒150-0013 東京都渋谷区恵比寿 1-19-15 ウノサワ東急ビル 5 階 |
| ホームページ | http://www.green-house.co.jp/ |

- ・ 故障やご使用上のご質問は、テクニカルサポートダイヤルへお電話いただくか、弊社ホームページにあるサポート「各種お問い合わせ」やFAXでお問い合わせください。
- ・ お問い合わせの前に、取扱説明書「トラブルシューティング」や弊社ホームページにあるサポート「よくあるご質問」をご活用ください。
- ・ テクニカルサポートダイヤルの受付時間は、予告なしに変更する場合があります。

- ・本製品は、日本国内専用に製造および販売されています。
- ・本製品は、日本国外では使用できません。
- ・本製品を日本国外で使用することによるいかなる問題に対しても、責任を負いかねます。
- ・本製品は、日本国外での技術サポートおよびサービスは行っておりません。
- ・This product is manufactured and sold for Japanese domestic market only.
- ・This product can not be used outside Japan.
- ・We have no responsibility for any issues caused by the use of this product outside Japan.
- ・We also do not have any technical support and service for this product in other countries.

※本書の著作権は弊社に帰属し、内容の一部または全部を無断に転載することを禁じます。

※製品のデザイン、仕様は改良などにより、予告なしに変更する場合があります。

※本書の内容は、予告なしに変更することがありますので、あらかじめご了承ください。

※本書に記載の会社名や製品名は、各社の商標または登録商標です。

※本書について、お気づきの点がありましたら、弊社サポート窓口へお問い合わせください。

サポート窓口

グリーンハウス テクニカルサポート

受付時間 10:00～12:00 / 13:00～17:00
(土日祝日をのぞく弊社営業日)

テクニカルサポートダイヤル

03-5421-0580

FAX 03-5421-2266 (24時間受付)

故障やご使用上のご質問は、テクニカルサポートダイヤルへお電話いただくか、弊社ホームページにあるサポート「各種お問い合わせ」やFAXでお問い合わせください。

グリーンハウスホームページ

<http://www.green-house.co.jp/>

 **GREEN HOUSE™** 株式会社グリーンハウス

〒150-0013 東京都渋谷区恵比寿1-19-15 ウノサワ東急ビル5階

テクニカルサポートダイヤル TEL : 03-5421-0580

グリーンハウスホームページ : <http://www.green-house.co.jp/>