

USB2.0 対応 10/100MbpsLAN アダプタ

## ***GH-USB200R***

|                             |    |
|-----------------------------|----|
| はじめに                        | 2  |
| 使用 保管場所について                 | 2  |
| 本製品の特長                      | 3  |
| 動作条件                        | 3  |
| 本製品の仕様                      | 4  |
| ドライバインストールの前に               | 5  |
| NEC 製 PC98-NX シリーズ をお使いの方へ  | 5  |
| 本製品のパソコンへの取り付け              | 6  |
| ドライバインストール (Windows 98SE)   | 8  |
| ドライバインストール (Windows 2000)   | 12 |
| ドライバインストール (Windows Me)     | 17 |
| ドライバインストール (Windows XP)     | 21 |
| ドライバインストールに失敗した場合の再インストール手順 | 24 |
| アダプタアドレス (MAC アドレス) の確認方法   | 25 |
| 本製品の弊社サポート範囲 (ご注意)          | 27 |
| 不具合調査依頼書                    | 28 |

- 本書の著作権は弊社に帰属します。本書の一部又は全部を弊社に無断で転載、複製、改変などを行うことは禁じられています。
- 本書に記載されている他社製品名は、一般に各社の商標または登録商標です。
- 本書に記載された仕様、デザイン、そのほかの内容については、改良のため予告なしに変更することがあります。
- 本書の内容に関しては、万全を期して作成していますが、万一ご不審な点や誤り、記載漏れなどがありましたら、お買い求めになった販売店様または弊社テクニカルサポート宛までご連絡下さい。また、本製品の使用に起因する損害や逸失利益の請求などにつきましては、上記にかかわらず弊社はいかなる責任も負いかねますので、予めご了承下さい。
- 本製品は日本国内でのみ使用されることを前提に設計、製造されています。日本国外で使用した場合の運用結果につきましては、弊社はいかなる責任も負いかねますので、予めご了承下さい。また、弊社は本製品に関して海外での保守および技術サポートは行っておりません。
- 本製品の保証や修理に関しましては、添付の保証書に記載しております。必ずご確認の上、大切に保管して下さい。
- 本製品を使用した事によって生じたファイルの破損、消失並びにパソコン及び周辺機器の破損等については弊社は如何なる責も負いかねます事を予めご了承下さい。

## はじめに

この度は、本製品をお買い上げ頂きまして誠にありがとうございました。本書をお読みの上、正しくご使用下さい。また、本書はお読みになった後も、大切に保管して下さい。

◎安全にお使いいただくために必ずお守り下さい。

### **警告**

下記の注意事項を守らないと、使用者が死亡または重傷を負う可能性が想定される内容を示しています。

- 本製品は、取扱説明書に記載のない分解や改造はしないで下さい。火災や感電、ケガの原因となります。
- 風呂場など、水分や湿気が多い場所では、本製品を使用しないで下さい。火災になったり、感電・故障する恐れがあります。
- 煙が出たり、異臭や音がしたら、パソコン及び周辺機器の電源スイッチをオフにし、パソコン本体から外して下さい。
- 本製品を落としたり、強い衝撃を与えたりしないで下さい。

### **注意**

下記の注意事項を守らないと、使用者が怪我をしたり、物的損害の発生が考えられる内容を示しています。

- 濡れた手で本製品に触れないで下さい。
- 静電気による破損を防ぐため、本製品に触れる前に、身近な金属に手を触れて、体の静電気を取り除くようにして下さい。
- ハードディスク、MO、フロッピーディスクなどの、データ格納用機器へのアクセス中は、パソコンや機器の電源をオフにしたり、リセットをしないで下さい。データを消失・破損する恐れがあります。データが消失・破損したことによる損害については、弊社はいかなる責任も負いかねますので、予めご了承下さい。

## 使用・保管場所について

次のような場所での使用や保管はしないで下さい。

- ・直射日光の当たる場所
- ・暖房器具の近くなどの高温になる場所
- ・強い磁界や静電気が発生するところ
- ・振動の激しいところ
- ・漏電または漏水の危険があるところ
- ・平らでないところ
- ・温度や湿度が仕様で定めた使用環境を越える、または結露するところ

## **本製品の特長**

- 高速 USB2.0 対応

高速転送が可能な USB2.0 規格に対応しているため、100BASE-TX の帯域を活かした高速通信が可能です。

- オートネゴシエーション機能

ネットワークの通信速度を自動認識し、100Mbps/10Mbps および Full/Half Duplex の最適な速度で動作します。

- コンパクトサイズ

小型・軽量デザインで持ち運びにも大変便利なサイズです。

- ホットプラグ対応

電源を入れたままでの抜き差しが可能です。

(必ずハードウェアの取り外しの手順に従って行ってください)

- ブロードバンド対応

FTTH/ADSL/CATV などブロードバンドに対応しています。

USB2.0 対応なので、高速ブロードバンドの性能を生かした通信が可能です。

## **動作条件**

対応機種・・・PC-AT 互換機 (OADG 仕様) または PC-98NX シリーズで 1 つの使用可能な USB インターフェース及び CD-ROM ドライブ搭載機種

対応 OS・・・Windows98SE, Windows Me, Windows 2000, Windows XP

注：Mac OS ではご使用になれません

## 本製品の仕様

|        |  |
|--------|--|
| 製品型番   | GH-USB200R   |
| 対応機種   | PC-AT 互換機 (OADG 仕様) または PC-98NX シリーズで 1 つの使用可能な USB インターフェース及び CD-ROM ドライブ搭載機種 |
| 対応 OS  | Windows98SE, WindowsMe, Windows2000, WindowsXP                                 |
| 適合規格   | IEEE802.3 (10Base-T)<br>IEEE802.3u (100Base-TX)                                |
| USB 規格 | USB 2.0 / USB 1.1  |
| 最大転送速度 | 480Mbps (理論値)  |
| ポート    | USB コネクタ (A タイプ) x1<br>Ethernet コネクタ (RJ45) x1                                 |
| LED 表示 | 100M/ACT x1、10M/ACT x1、F/H x1  |
| 最大消費電流 | 10Mbps 転送時 : 5V/293mA<br>100Mbps 転送時 : 5V/300mA                                |
| 動作温度範囲 | 0°C ~ 50°C   |
| 動作湿度範囲 | 10% ~ 90% (結露なきこと)   |
| 寸法     | 28.0 x 74.4 x 15.1mm (W×D×H)   |
| 付属品    | 取扱説明書 (本書)、ドライバ CD-ROM、1 年間保証書   |

### [ 制限事項 ]

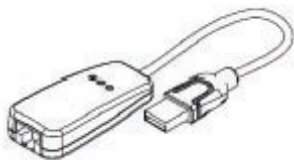
- ・本製品は対応 OS 以外での動作保証は致しかねます。
- ・本製品は他の USB 機器のドライバ共存並びに併用に関する動作保証は致しかねます。
- ・本製品は省電力モード時の動作保証は致しかねます。
- ・本製品はマルチ OS 環境ならびにエミュレーション環境での動作保証は致しかねます。
- ・USB1.1 機器を USB2.0 対応のアダプタやハブで接続した場合、USB2.0 機器を USB1.1 対応ハブを介して接続した場合には USB1.1 の速度に限定されます。
- ・接続する機器側や OS の制限により USB1.1 転送になる場合があります。
- ・本製品を使用する場合、必ず付属ドライバ CD-ROM を使用してドライバインストール作業を行って下さい。その他のドライバを使用した場合の動作保証は致しかねます。
- ・本製品の使用により、または故障により生じたデータ損失等の損害につきましては、弊社はいかなる責任も負いかねますので、予めご了承下さい。

## ドライバインストール前に

- ・提供ドライバ CD-ROM の構成が下図のようなファイル構成になっていることをご確認ください。  
(下図は Windows 2000 で表示した例です)



## 本製品のパソコンへの取り付け



「100」

点滅（緑）：100Mbps データ送受信時

「F/H」

点灯（緑）：全二重通信時

消灯：半二重通信時

「10」

点滅（緑）：10Mbps データ送受信時

本製品を取り付ける前に必ず USB ポートが正常動作していることをご確認ください。

1. パソコンの電源を投入し、OS を起動します。

※Windows2000/XP を使用の場合は「Administrator」又は同等の権限を持つユーザーでログインして下さい。

2. 「スタート」－「設定」－「コントロールパネル」を選択します。
3. 「コントロールパネル」内の「システム」アイコンを選択します。
4. 「デバイスマネージャ」タブをクリックします。

※Windows2000/XP 環境では「ハードウェア」タブの「デバイスマネージャ」をクリックします。

5. [USB (Universal Serial Bus) コントローラ] の「+」部分をクリックして、表示されるアイコンに「×」「!」「?」マークが表示されていないことをご確認ください。

<「?」又は「!」マークが表示されている場合>

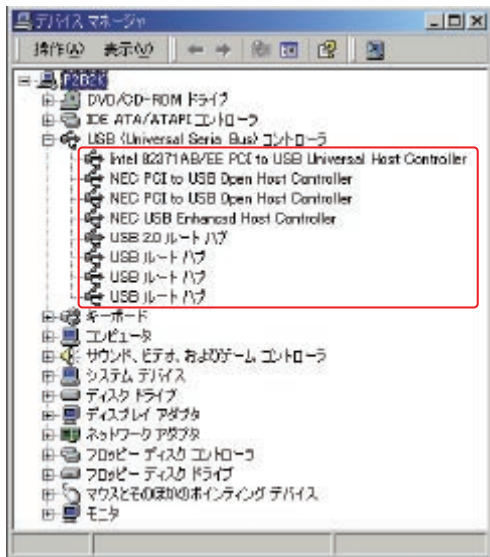
USB ポートが正常に動作していない状態です。ご使用のパソコンメーカーにお問い合わせ下さい。

<「×」マークが表示されている場合>

「×」マークが表示されている場合は、「プロパティ」→「全般」タブの「このハードウェアプロファイルで使用不可にする」がチェックされていますので、チェックを外して下さい。

6. 以上で USB コントローラの確認は終了となります。本製品をパソコンの USB ポートに接続し、ドライバインストールを行って下さい。

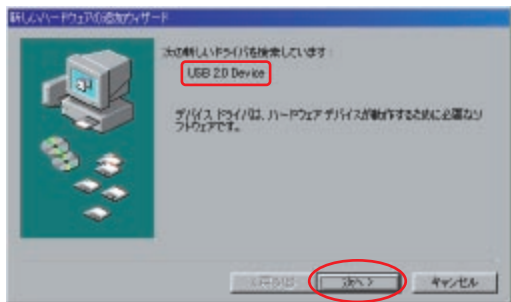
<Windows2000SP4 環境での USB コントローラ表示例>



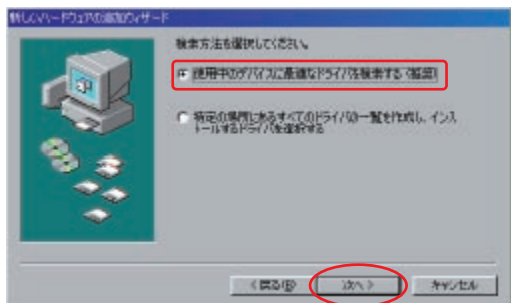


## ドライバインストール (Windows98SE)

1. USB2.0 インターフェイスに本製品を接続しますと下記の「新しいハードウェアの検出ウィザード」が表示されます。「USB 2.0 Device」の表記を確認して「次へ」をクリックして下さい。



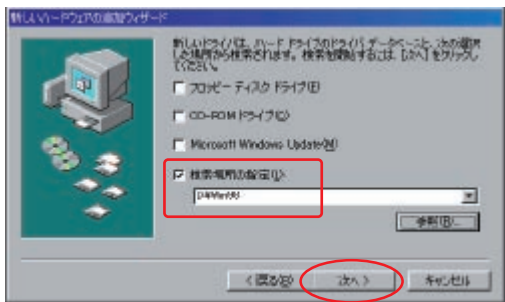
2. 「使用中のデバイスに最適なドライバを検索 (推奨)」を選択し、「次へ」をクリックして下さい。



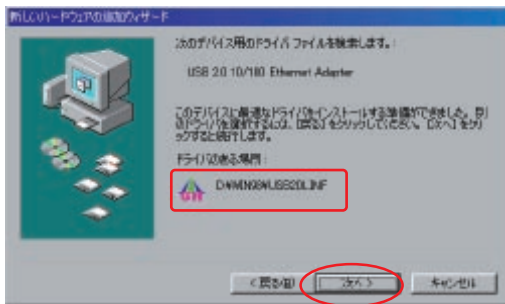
3. 付属のドライバ CD-ROM を CD-ROM ドライブに挿入します。

「検索場所の指定」を選択して「D:¥Win98」と入力し、「次へ」をクリックして下さい。

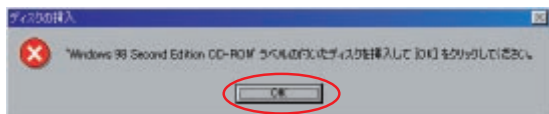
※CD-ROM ドライブのドライブレター (D:¥) はお使いの環境によって変わります。



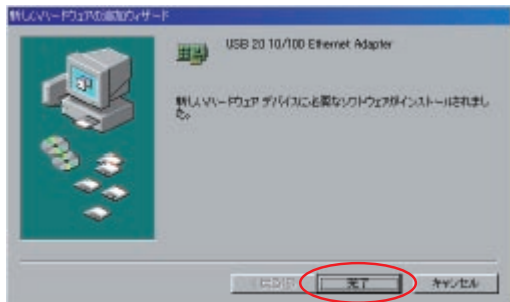
4. ドライバのある場所に「D:¥WIN98¥USB20L.INF」と表記されていることを確認し、「次へ」をクリックして下さい。



5. Windows98 の CD-ROM を要求された場合は、CD-ROM ドライブに挿入して下さい。

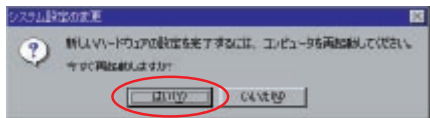


6. 必要なドライバファイルのコピーが終了するとインストール作業は完了です。「完了」をクリックして下さい。

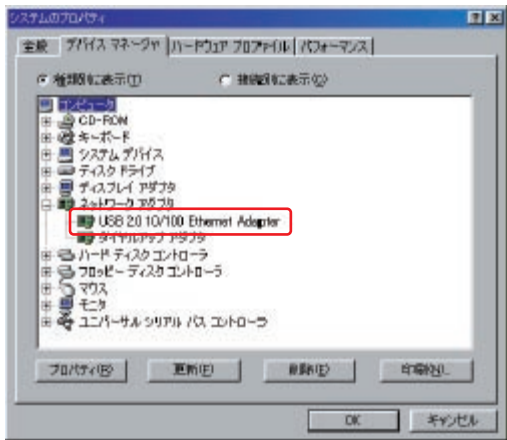


7. コンピュータの再起動を促されますので再起動を行って下さい。

また、付属のドライバ CD-ROM については CD-ROM ドライブより取り外しておいて下さい。



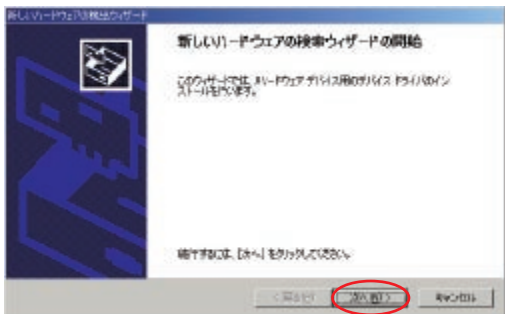
8. 確認の為、「デバイスマネージャ」を開いて「ネットワークアダプタ」に「USB 2.0 10/100 Ethernet Adapter」と表示されていることを確認して下さい。（デスクトップアイコンの「マイコンピュータ」を右クリック → 「プロパティ」で表示させます。）  
万が一、「?」「!」マークが付いている場合はドライバインストールに失敗していますので後述するデバイスドライバの再インストールを行って下さい。



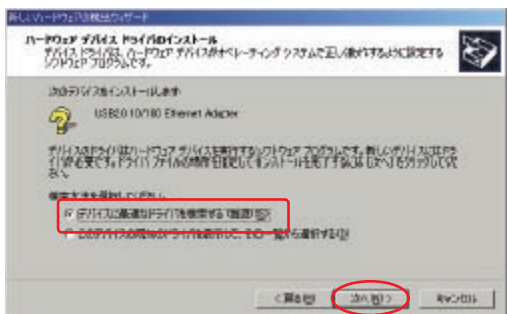
9. インターネット接続及び LAN 環境内でファイルの共有等を行うには適切な TCP/IP 設定が必要になります。詳しくはネットワーク管理者にお尋ねになるかプロバイダの提供資料に基づき設定を行ってご使用下さい。

## ドライバインストール (Windows2000)

1. USB2.0 インターフェースに本製品を接続しますと下記の「新しいハードウェアの検出ウィザード」が表示されます。「次へ」をクリックして下さい。

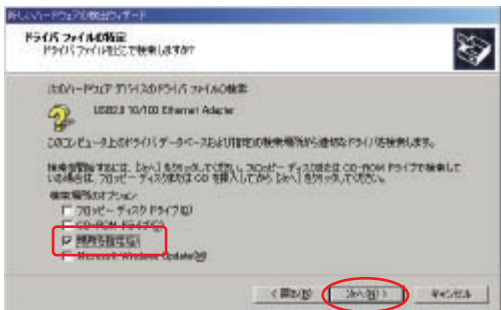


2. 「USB 2.0 10/100 Ethernet Adapter」の表記を確認して「デバイスに最適なドライバを検索 (推奨)」を選択し、「次へ」をクリックして下さい。



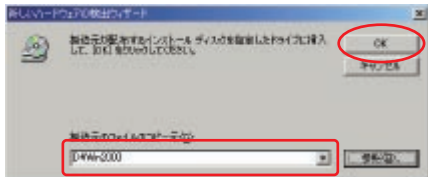
3. 付属のドライバ CD-ROM を CD-ROM ドライブに挿入します。

「検索場所のオプション」で「場所を指定」を選択し、「次へ」をクリックして下さい。

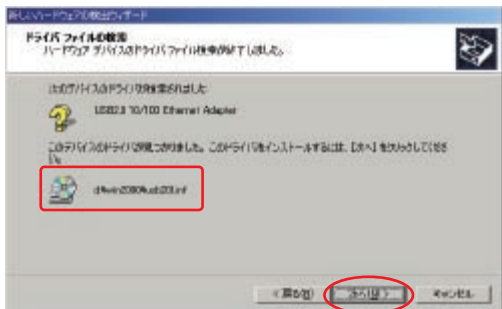


4. 「D:¥Win2000」と入力し、「OK」をクリックして下さい。

※CD-ROM ドライブのドライブレター (D:¥) はお使いの環境によって変わります。

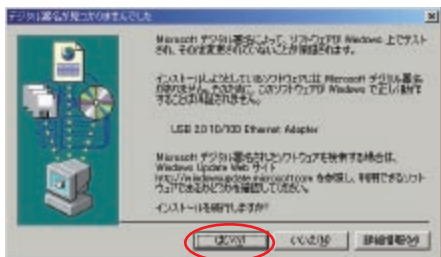


5. 「d:\¥win2000¥usb20l.inf」と表記されていることを確認し、「次へ」をクリックして下さい。



6. 「デジタル署名がありません」とメッセージが表示されますが、「はい」をクリックします。

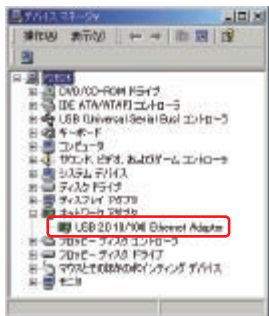
※このとき「いいえ」を選択しないで下さい。インストール作業が中断します。



7. 下記の画面が表示されましたらドライバインストール作業は完了となります。  
「完了」をクリックして下さい。



8. 確認の為、「デバイスマネージャ」を開いて「ネットワークアダプタ」に「USB 2.0 10/100 Ethernet Adapter」と表示されていることを確認して下さい。（デスクトップアイコンの「マイコンピュータ」を右クリック → 「プロパティ」で表示させます。）  
万が一、「？」「！」マークが付いている場合はドライバインストールに失敗していますので後述するデバイスドライバの再インストールを行って下さい。

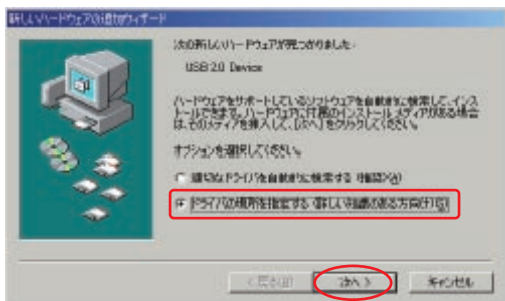




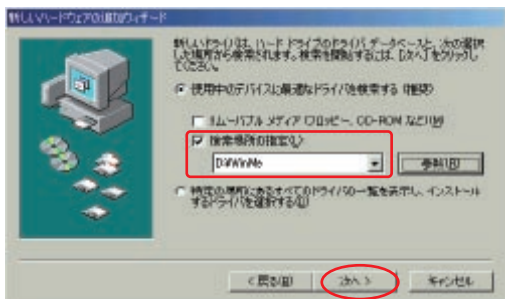
9. インターネット接続及び LAN 環境内でファイルの共有等を行うには適切な TCP/IP 設定が必要になります。詳しくはネットワーク管理者にお尋ねになるかプロバイダの提供資料に基づき設定を行ってご使用下さい。

## ドライバインストール (WindowsMe)

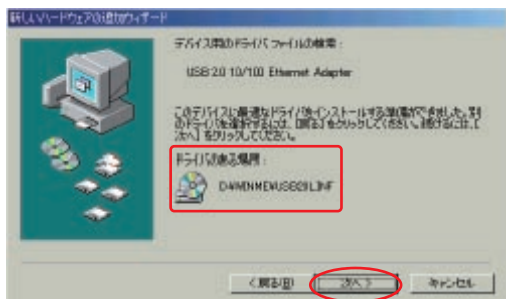
1. USB2.0 インターフェースに本製品を接続しますと下記の「新しいハードウェアの検出ウィザード」が表示されます。付属のドライバ CD-ROM を CD-ROM ドライブに挿入し、「ドライバの場所を指定する」を選択して「次へ」をクリックして下さい。



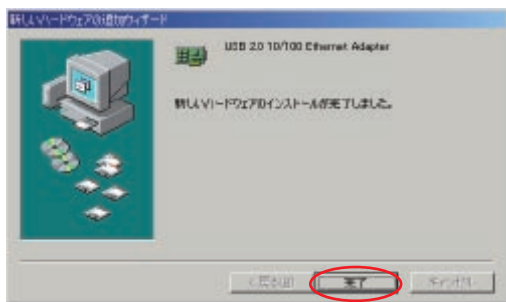
2. 「検索場所の指定」を選択して「D:\¥WinMe」と入力し、「次へ」をクリックして下さい。  
※CD-ROM ドライブのドライブレター (D:¥) はお使いの環境によって変わります。



3. ドライバのある場所に「D:\¥WINME¥USB20L.INF」と表記されていることを確認し、「次へ」をクリックして下さい。

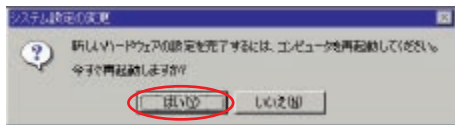


4. 必要なドライバファイルのコピーが終了するとインストール作業は完了です。「完了」をクリックして下さい。



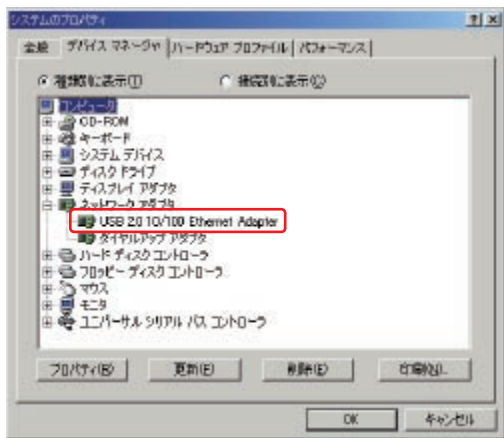
5. コンピュータの再起動を促されますので再起動を行って下さい。

また、付属のドライバ CD-ROM については CD-ROM ドライブより取り外しておいて下さい。



6. 確認の為、「デバイスマネージャ」を開いて「ネットワークアダプタ」に「USB 2.0 10/100 Ethernet Adapter」と表示されていることを確認して下さい。（デスクトップアイコンの「マイコンピュータ」を右クリック→「プロパティ」で表示させます。）

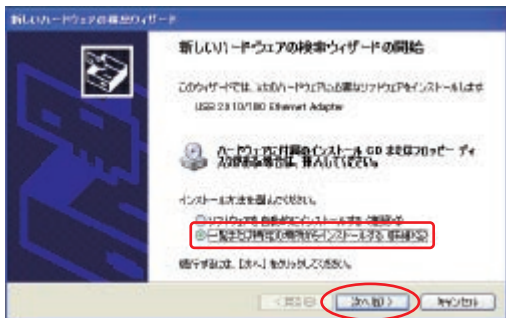
万が一、「?」「!」マークが付いている場合はドライバインストールに失敗していますので後述するデバイスドライバの再インストールを行って下さい。



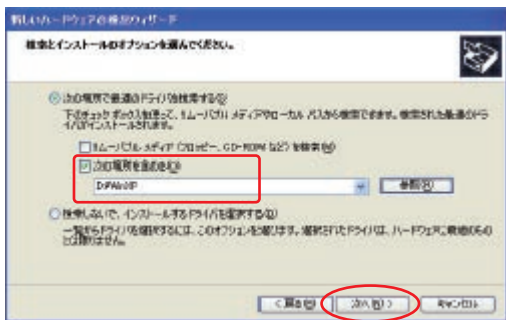
7. インターネット接続及び LAN 環境内でファイルの共有等を行うには適切な TCP/IP 設定が必要になります。詳しくはネットワーク管理者にお尋ねになるかプロバイダの提供資料に基づき設定を行ってご使用下さい。

## ドライバインストール (WindowsXP)

1. USB2.0 インターフェースに本製品を接続しますと下記の「新しいハードウェアの検出ウィザード」が表示されます。付属のドライバ CD-ROM を CD-ROM ドライブに挿入し、「一覧または特定の場所からインストールする (詳細)」を選択して「次へ」をクリックして下さい。

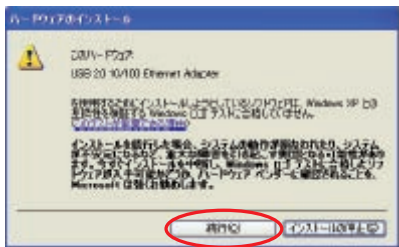


2. 「次の場所を含める」を選択して「D:¥WinXP」と入力し、「次へ」をクリックして下さい。  
※CD-ROM ドライブのドライブレター (D:¥) はお使いの環境によって変わります。



3. 下記のメッセージが出ますがそのまま「続行」をクリックして下さい。

※このとき「インストールの停止」を選択しないで下さい。インストール作業が中断します。

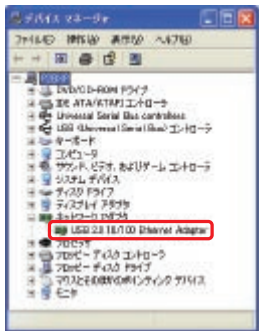


4. 必要なドライバファイルのコピーが終了するとインストール作業は完了となります。

「完了」をクリックして下さい。



5. 確認の為、「デバイスマネージャ」を開いて「ネットワークアダプタ」に「USB 2.0 10/100 Ethernet Adapter」と表示されていることを確認して下さい。（デスクトップアイコンの「マイコンピュータ」を右クリック → 「プロパティ」で表示させます。）万が一、「?」「!」マークが付いている場合はドライバインストールに失敗していますので後述するデバイスドライバの再インストールを行って下さい。



6. インターネット接続や LAN 内でファイルの共有等を行うには適切な TCP/IP 設定が必要になります。詳しくはネットワーク管理者にお尋ねになるかプロバイダの提供資料に基づき設定を行ってご使用下さい。



## ドライバインストールに失敗した場合の再インストール手順

Windows98SE,WindowsMe,Windows2000,WindowsXP 共通

デバイスマネージャに！や？マークが付いていて正常に動作しない場合下記の手順でドライバの削除を行ってから再インストールを行って下さい。

※お使いのパソコン機種、OS 種類によって多少表記が異なる場合があります。

1. お使いのパソコンを「セーフモード」で起動させて下さい。  
(セーフモードの起動方法についてはお使いのパソコンの取扱説明書を参照下さい。)
2. デスクトップの「マイコンピュータ」アイコンを右クリックして「プロパティ」を選択して「デバイスマネージャ」を開いて下さい。
3. 「デバイスマネージャ」内の「ネットワークアダプタ」もしくは「その他のデバイス」の中の「USB Device」を選択して「削除」ボタンをクリックします。
4. 再起動を促すメッセージが表示されますが「いいえ」を選択して再起動はせずに「スタート」-「設定」-「コントロールパネル」を選択します。
5. 「コントロールパネル」内の「ネットワーク」アイコンをダブルクリックして開きます。
6. ウィンド内に「PCI Fast Ethernet Adapter」や！、？マーク付きのものが表示されている場合、これを選択して「削除」ボタンをクリックします。
7. 再度、再起動を促すメッセージが出ますが必ず再起動はせずに 8 に続いて下さい。
8. エクスプローラの「ツール」-「フォルダオプション」-「表示」内の「すべてのファイルとフォルダを表示する」にチェックが入っていることを確認します。  
「登録されているファイルの拡張子は表示しない」のチェックを外します。  
これらがなされていないと下記 9 のファイル表示が出来ません。
9. 下表に従って、お使いの OS に対応するドライバファイルを削除します。

|              |  |
|--------------|--|
| Windows 98SE | C:\WINDOWS\SYSTEM\USB20L.sys<br>C:\WINDOWS\SYSTEM\USB20L.inf<br>C:\WINDOWS\INF\OTHER\USB20 LANUSB20L.inf |
| Windows Me   | C:\WINDOWS\INF\OTHER\USB20 LANUSB20L.inf<br>C:\WINDOWS\System32\drivers\USB20L.sys                       |
| Windows 2000 | C:\WINDOWS\System32\DRIVERS\USB20L.sys   |
| Windows XP   | C:\WINDOWS\System32\DRIVERS\USB20L.sys   |

10. 上記のドライバ削除手順が完了してパソコンを再起動させますと再度 GH-USB200R を認識してハードウェアウィザードが立ち上がりインストール作業に入りますので前述の手順に従って再度インストール作業を完了させて下さい。

## アダプタアドレス (MAC アドレス) の確認方法

TCP/IP プロトコルがインストールされている場合、以下の手順で確認ができます。

1. 「スタート」-「ファイル名を指定して実行」を選択します。
2. 「winipcfg」と入力して「OK」をクリックします。

Windows2000 及び WindowsXP の場合はコマンドプロンプトを起動し「ipconfig /all」と入力します。


注：アダプタアドレスは、個々の製品にそれぞれ独自の番号が割り当てられています。

Windows98SE での表示例



※画面は Windows98SE での表示の一例です。実際に表示されるアダプタアドレスはお客様の製品により異なります。

## WindowsXP での表示例



```
コマンドプロンプト
C:\Windows\system32>ipconfig /all

Windows IP Configuration

Host Name . . . . . : greenhouse
Primary Dns Suffix . . . . . :
Node Type . . . . . : Unknown
IP Routing Enabled. . . . . : No
WINS Proxy Enabled. . . . . : No

Ethernet adapter ローカル エリア接続:

Media State . . . . . : Media disconnected
Description . . . . . : USB 2.0 10/100 Ethernet Adapter
Physical Address. . . . . : 00-10-60-20-00-00

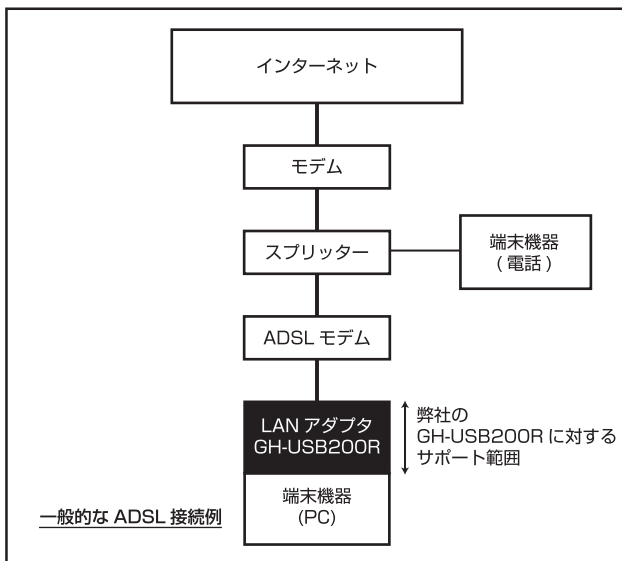
C:\Windows>
```

※画面は WindowsXP での表示の一例です。実際に表示されるアダプタアドレスはお客様の製品により異なります。

## 本製品の弊社サポートの範囲（ご注意）

本製品における弊社のサポートの範囲は本製品をパソコンに取り付けて OS 上にデバイスとして認識させるまでが責任の分界点となっております。

従いまして、ネットワーク環境の設定（具体的にはファイル共有設定や TCP/IP 設定や ADSL,CATV,FTTH 接続の設定等）につきましては御使用になるネットワークの管理者、プロバイダ、OS 等の問い合わせ窓口の方にお尋ね頂くようお願い申し上げます。



## 不具合調査依頼書

技術的な御質問はこのページをコピーして必要事項を漏れなく記入の上、当社へ FAX でお送り下さい。

(株) グリーンハウス テクニカルサポート行

FAX 03-5421-2266

御社名 \_\_\_\_\_

部署名 \_\_\_\_\_

ご担当者 \_\_\_\_\_ ふりがな \_\_\_\_\_

E-mail \_\_\_\_\_

ご連絡先住所 〒 \_\_\_\_\_

電話番号 \_\_\_\_\_

FAX 番号 \_\_\_\_\_

購入先 \_\_\_\_\_

購入年月日 \_\_\_\_\_

- ・ ご使用の製品種別

(該当の物に○を記入)

LAN カード    HUB    ケーブル    アダプタ

- ・ ご使用の製品型番

GH- \_\_\_\_\_

- ・ LAN カードならばバスの種類

PCI    ISA    PCMCIA    CARD BUS    USB

- ・ ご使用のドライバディスクの表示

\_\_\_\_\_ Ver. \_\_\_\_\_

- ・ ご使用のパソコンのメーカー

\_\_\_\_\_

- ・ ご使用のパソコンの型番

\_\_\_\_\_

(特に IBM 製や富士通製、NEC 製は正確に)

- ・ ご使用の OS

Windows 98SE

Windows Me

Windows 2000 SP

Windows XP SP

- ・ ご使用のプロトコル

NetBEUI

TCP/IP

IPX/SPX

- ・ その他に増設した機器のメーカーと型番 \_\_\_\_\_

ショップブランドや自作機をお使いの方は全パーツのリストを添付して下さい。  
なお PC メーカーやパーツメーカーが認めていない改造等（クロックアップを含む）をされている場合はその旨をお書き添え下さい。

#### 調査依頼書のご記入にあたって

調査依頼書は、お客様の環境で発生した様々な障害の原因を突き止めるためにご記入いただくものです。

迅速に障害の解決を行うためにも、弊社担当者が障害の発生した環境を理解できるよう、以下の点にそってご記入下さい。記入用紙に書き切れない場合は、プリントアウトなどを別途添付して下さい。

#### お問い合わせ内容について

○どのような症状が発生するのか、またそれはどのような状況で発生するのかをできる限り具体的に（再現できるように）記入して下さい。

○エラーメッセージやエラーコードが表示される場合には、表示されるメッセージ内容のプリントアウトなどを添付して下さい。

- ・お問い合わせ内容    別紙あり            別紙なし  
                                 設置中に起こっている障害  
                                 設置後、運用中に起こっている障害

以下に現象を記述願います。

現在のネットワーク構成図

## 最新ドライバをダウンロード

ホームページ <http://www.green-house.co.jp/> にて、グリーンハウス LAN 製品の最新 OS に対応したドライバをダウンロードできるようになっております。

|          |   |
|----------|---|
|          | 株式会社グリーンハウス テクニカルサポート   |
| TEL      | 03-5421-0580  |
| 受付時間     | 10:00~12:00/13:00~17:00<br>(土、日、祝日を除く弊社営業日のみ)   |
| FAX      | 03-5421-2266  |
| HomePage | <a href="http://www.green-house.co.jp/support/index.html">http://www.green-house.co.jp/support/index.html</a> |

- ※受付時間は予告なく変更する場合があります。ご確認は当社ホームページにてお願い致します。
- ※サポートを受ける為にはユーザー登録が必要になります。当社ホームページよりご登録お願い致します。
- ※ご使用上のご質問、お問い合わせは当社ホームページ内のお問い合わせフォームよりお願い致します。



株式会社グリーンハウス

〒150-0013

東京都渋谷区恵比寿 1-20-22 三富ビル 4F

TEL 03-5421-0580(テクニカルサポート)

FAX 03-5421-2266