

## USB光学式マウス 取扱説明書

GH-MUWAシリーズ Ver.1.0

この度は本製品をお買い上げいただき、誠にありがとうございます。本製品を正しくご利用いただくため、本取扱説明書をよくお読みください。

### 安全に正しくお使いいただくために

安全にお使いいただくために、ご使用前に必ずお読みください。

#### 警告 下記事項を守らないと、死亡したり、重症を負うおそれがあります

- 発煙、発熱、異臭、異音が発生したら、すぐにパソコンなどの電源を切り、パソコンなどから取り外してください。
- ふんだり、のったり、投げたり、落としたりしないでください。
- 落雷のおそれがある場合は触れないでください。
- 異物や液体を入れたり、付着させないでください。
- 高温多湿や直射日光を避けてください。
- 分解や改造をしないでください。
- 子供や乳幼児の手の届くところで使用しないでください。
- 航空機内での使用は、航空会社の指示に従ってください。
- 医療機器や人命に関わるシステムの近くで使用しないでください。
- ペースメーカーなど、医療機器を使用している場合は事前に医師に相談してください。

#### 注意 下記事項を守らないと、ケガをしたり、ものに損害を与えるおそれがあります

- 水分や静電気を帯びた手で触れないでください。
- 定期的にホコリやゴミを取り除いてください。
- お手入れの際はプラグを抜いてください。
- 汚れは、やわらかい布でふき取ってください。
- ひどい汚れは、やわらかい布を水にひたし、よくしぼってからふき取ってください。
- お手入れの際、ベンジンやシンナーなど溶剤、強力な洗剤などは使用しないでください。
- 光学式センサーに目を近づけたり、直接見たりしないでください。
- 目的外の使用はしないでください。

### 電波に関する注意

- 本製品では、2.4GHz帯域の電波を使用しています。(2.4GHz帯域では、無線LANなどの無線機器、電子レンジなどの産業機器や科学機器、医療機器のほか、工場の生産ラインで使用される免許を要する移動体識別用構内無線局、免許を要しない特定小電力無線局、アマチュア無線局などの無線局が運用されています。)
- 本製品は日本国内でのみ使用できます。
- 本製品を使用する前に、近くで2.4GHz帯域の電波を使用した無線局が運用されていないことを確認してください。
- 磁場や静電気、電波障害が発生するところや、2.4GHz帯域の電波を使用しているものの近くでは、本製品を使用しないでください。
- 万が一、本製品とほかの無線局との間に電波干渉が発生した場合には、速やかに、使用場所を変更するか、使用をやめてください。
- 電波干渉が発生した場合など、お困りの際はテクニカルサポートへお問い合わせください。

### 電池の取り扱いについて

- 指定の電池を使用してください。また、プラス(+)、マイナス(-)の極性に注意してください。
- 長時間使用しないときは、電池を取り外してください。
- 電池を加熱したり、分解したり、水や火の中に入れてください。
- 電池を、子供や乳幼児の手の届くところに置かないでください。
- 発煙、発熱、異臭、異音が発生したら、すぐに使用をやめてください。

### 制限事項

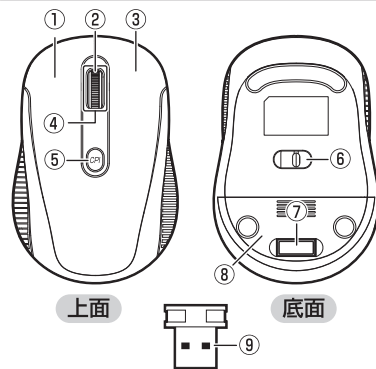
- 本製品の通信距離は最大7mですが、磁場や静電気、電波障害が発生するところや、2.4GHz帯域の電波を使用しているものの近く、壁や障害物の影響によって、通信が安定せず、接続が途切れたりする場合があります。
- 長時間の使用により、製品が暖かくなる場合があります。
- 磁場や静電気、電波障害によって、雑音が発生する場合があります。
- ガラスなどの透明な場所や鏡など強く反射をする場所で使用すると、センサーが正しく機能せず、マウスカーソルの動きが不安定になります。
- 日本国外では使用できません。

### 同梱品の確認

パッケージの中に以下のものがすべてそろっていることを確認してください。

- マウス本体
- レシーバーユニット
- 取扱説明書/6ヶ月保証書(本紙)

### 各部名称



- ① 左ボタン
- ② LEDインジケータ
- ③ 右ボタン
- ④ ホイール
- ⑤ DPI ボタン
- ⑥ 光学式センサー
- ⑦ レシーバーユニット収納部
- ⑧ 乾電池BOX
- ⑨ レシーバーユニット

### LEDインジケータの動作

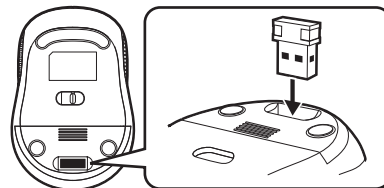
LEDインジケータは、以下の状態の時に点滅します。

状態	LEDインジケータの動作
DPI ボタンを押して分解能を切り替える	点滅
電池残量が残りが少ない	ゆっくり点滅
ペアリング中※	速い点滅

※パソコンに初めて接続する場合や乾電池を交換した場合に、マウス本体とレシーバーユニットが認識するために通信する状態を指します。

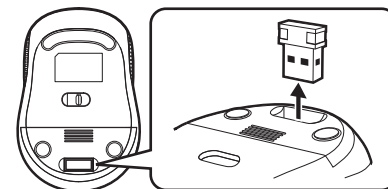
### レシーバーユニットを収納する

レシーバーユニット収納部にレシーバーユニットを挿入してください。



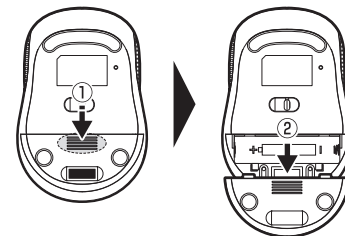
### レシーバーユニットを取り出す

レシーバーユニットの左右をつまみ、取り出ししてください。



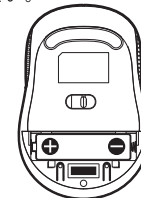
### 乾電池の交換方法

- レシーバーユニットを取り出す  
レシーバーユニット収納部にレシーバーユニットが収納されている場合は、レシーバーユニットを取り出してください。  
詳しくは「レシーバーユニットを取り出す」を参照してください。
- 乾電池BOXの蓋を取り外す  
の部分を指で押しながら①、蓋をスライドして取り外してください②。



### 3. 乾電池を装着する

下図のように単3形乾電池(別売り)を装着してください。



## パソコンに接続する

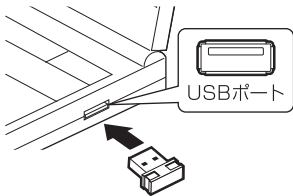
### 1. パソコンを起動する

パソコンの電源を入れ、OSを起動してください。

- 「コンピューターの管理者」権限を持っているアカウント(ユーザー)でログオンしてください。
- OSが起動し、操作可能な状態になるまで待ってください。

### 2. レシーバーユニットを接続する

レシーバーユニットをパソコンのUSBポートに挿入します。



自動的にドライバがインストールされ、使用可能になります。

- USBポートに挿入する時は、レシーバーユニットの向きに注意してください。
- USBハブの電源供給能力によっては、正常に動作しない場合があります。

### 3. 動作を確認する


左ボタン、右ボタン、ホイールが正常に動作しているかを確認します。

- スクロール機能に対応していないアプリケーションでは、ホイールを操作しても動作しない場合があります。

## スリープモード

電池の消耗をおさえるため、約8分間操作を行わないと、自動的にスリープモードになります。スリープモードから復帰するには、いずれかのボタンを押してください。

## 分解能を切り替える

 ボタンを押す毎に、分解能(マウスカーソルの速度)を3段階で切り替えることができます。

分解能 (dpi)	LEDインジケータの動作
1000	1回点滅
1500	2回点滅
2000	3回点滅

- 分解能の数字が大きくなるほど、マウスカーソルの移動速度が速くなります。

## トラブルシューティング

### マウスポインタが動かない

- マウスをレシーバーユニットに近づけてください。
- 電池のプラス(+)、マイナス(-)の向きを確認してください。
- 電池が消耗している場合は、新しいものと交換してください。
- レシーバーユニットをUSBポートから取り外し、再度接続してください。
- レシーバーユニットを、別のUSBポートへ接続してください。

### マウスポインタの動きが不安定

- 他のワイヤレス機器と同時に使用すると、電波が干渉する可能性があります。他のワイヤレス機器のチャンネルを変更してください。(本製品同士では自動でチャンネル回避機能が動作します)
- ガラス面や金属面など、センサーが読み取りにくい物の上で使用していないか確認してください。

### パソコンがマウスを認識しない/動作しない

- 他のマウスのドライバやユーティリティは削除してください。
- タッチパッドなどを同時に使用することで、本製品が正常に動作しない場合は、タッチパッドのドライバやユーティリティを削除するか、使用不可にしてください。詳しくは、パソコンなどのメーカーにお問い合わせください。
- 本製品がデバイスマネージャで、「不明なデバイス」として認識されていないか確認してください。「不明なデバイス」と表示されている場合は、「不明なデバイス」を右クリックし、「削除」を行ってから、パソコンを再起動して、再度レシーバーユニットを接続してください。

## 製品仕様

インターフェース	USB	動作温度範囲	0℃~45℃	対応OS	Windows 7 / Vista / XP(SP2以降) / Mac OS X(10.3以降)
分解能 (dpi)	1000/1500/2000 (切り替え可能)	動作湿度範囲	0%~85%(結露なきこと)		
読み取り方式	光学センサー方式	電源	単3形乾電池×1本 (付属していません)		
電波周波数	2.4GHz帯	連続動作時間	約347時間		
電波到達距離	約7m	連続待機日数	約400日		
外形寸法	W96.5 × D64 × H37.5 (mm)	想定使用可能日数	約200日※		
重量	約49g(本体のみ)				

※1日8時間使用のうち20%をマウス操作に当てた場合(計算値)

## 6ヶ月間保証書

品名	USBマウス	ご購入店、	販売店様へ お客様へお渡しの際は、ご購入年月日、貴店名、ご住所、お電話番号をご記入の上、ご捺印くださいますよう、お願いいたします。
型番	GH-MUWAシリーズ	ご購入年月日	
保証期間	ご購入より6ヶ月間	(販売店様捺印)	
お客様ご氏名			
お客様ご住所			

製品を安心してご使用いただくため、下記ホームページよりユーザー登録ください

<http://www.green-house.co.jp/>

## 保証規定

- この保証規定は、保証期間内の本製品に適用されます。
- 保証期間は、ご購入年月日から起算した保証期間内に限ります。
- 保証期間中に取扱説明書、パッケージ等の記載に従った使用で故障した場合、弊社にて無償修理いたします。
- 本保証書により、本製品の使用に伴う事業利益の逸失、記録媒体内データの損失、関連装置の故障、損傷等に対して弊社が責任を負うものではありません。
- 保証期間内であっても、次の場合は保証の対象外となります。
  - 保証書がない場合。
  - 保証書にご購入年月日、ご購入店による記入捺印がない場合。
  - 取扱説明書、パッケージ等の記載に従った使用でない場合。
  - 落渡、あるいは、再販された場合。
  - 落下、衝撃、圧力、負荷といった外的要因による故障、損傷の場合。
  - 火災、地震、落雷、風水害といった自然災害による故障、損傷の場合。
  - 消耗、劣化の場合。
  - 記録媒体内データ損失の場合。
  - 本製品が組み込まれた関連装置等の互換性による場合。
- 修理・輸送についての注意
  - 記録媒体内データは、一切の保証をいたしかねます。
  - 本製品と一緒に送りたいものは遠慮いただきかねますので、お客様がご購入後に取り付けた物品、装飾等は取り外してからお送りください。
  - 輸送により製品が破損した場合、弊社は責任を負いかねますので、梱包には十分に注意し、運送方法に配慮があり、運送記録が管理されている宅配便等をご利用ください。
  - 修理後も、保証期間はご購入年月日からの起算となります。
  - 修理のご依頼は、ご購入店、あるいは、弊社テクニカルサポートへご依頼の上、弊社指定住所へお送りください。出張修理は行っていません。
  - 弊社の判断により同等品と交換させていただく場合があります。なお、お送りいただいた旧製品はお返ししません。  
【次の場合は修理をいたしかねます。】
    - 修理用部材が調達できない場合。
    - 分解、改造が行われている場合。
    - 原型をとどめない損傷等、修理による回復が困難な場合。
  - この保証書は、日本国内においてのみ有効です。  
The warranty is valid only in JAPAN
  - 本保証書により、お客様の法律上の権利を制限するものではありません。

	株式会社グリーンハウス テクニカルサポート
TEL	03-5421-0580 受付時間 10:00~12:00 / 13:00~17:00(土、日、祝日をのぞく弊社営業日のみ)
FAX	03-5421-2266
ホームページ	<a href="http://www.green-house.co.jp/">http://www.green-house.co.jp/</a>

- 故障やご使用上のご質問は、テクニカルサポートダイヤルへお電話いただくか、弊社ホームページにあるサポート「各種お問い合わせ」やFAXでお問い合わせください。
- 弊社ホームページにあるサポート「各種お問い合わせ」からお問い合わせの場合、ユーザー登録が必要になります。
- お問い合わせの前に、取扱説明書や弊社ホームページにあるサポート「よくあるご質問」をご活用ください。
- テクニカルサポートダイヤルの受付時間は、予告なしに変更する場合があります。