

Penpad E-Manual

インストール / 使用ガイド

Ver.1.0

1. インストール	1
2. デバイスの接続	2
3. タブレットの設定	2
4. 電子ペン機能の設定	3
5. マッピング機能の設定	4
6. マクロキーの設定	5
7. 故障について	10

1. インストール

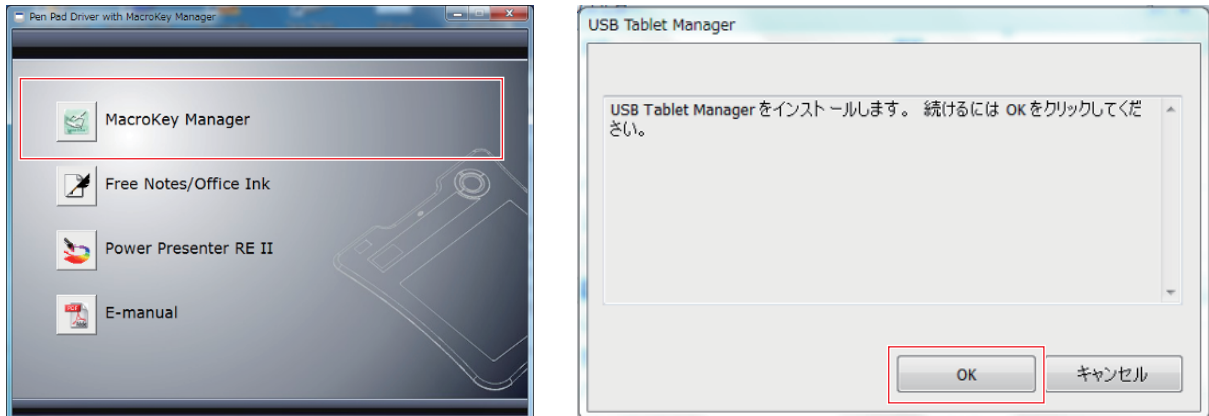
1.1. システム動作環境

対応OS : Windows 7(32bit/64bit) / Vista SP1(32bit/64bit) / XP SP3(32bit)

1.2. インストール方法

CD-ROM 内の [setup.exe] をダブルクリックするとインストール画面が表示されます。

[Macrokey Manager] を選択すると USB Tablet Manager のインストールが開始されます。画面の指示にしたがってインストールしてください。



1.3. アンインストール方法

パソコンから USB Tablet Manager をアンインストールするには、下記の操作を行ってください。

Windows 7 / Vista の場合

- ①[スタート]メニューの[コントロールパネル]を選択して[プログラムと機能]をクリックしてください。
- ②インストールされているプログラムの一覧から[USB Tablet Manager]を選択し[アンインストールと変更]をクリックしてください。
- ③アンインストーラーが起動しますので、画面の指示に従ってアンインストールを行ってください。

Windows XP の場合

- ①[スタート]メニューの[コントロールパネル]を選択して[プログラムの追加と削除]をクリックしてください。
- ②インストールされているプログラムの一覧から[USB Tablet Manager]を選択し[削除]ボタンをクリックしてください。
- ③アンインストーラーが起動しますので、画面の指示に従ってアンインストールを行ってください。

2. デバイスの接続


2.1. 接続する

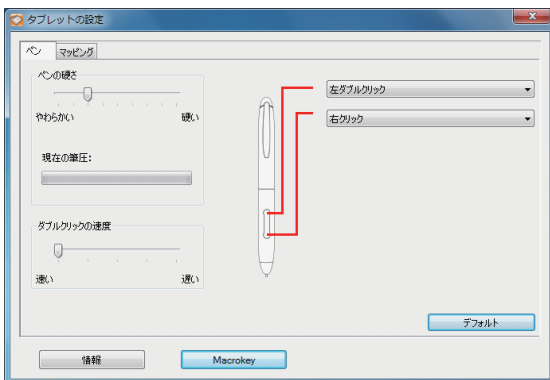
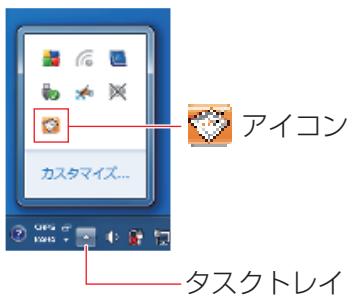
ソフトウェアをインストール後、パソコンのUSBポートにワイヤレスアダプタを接続します。自動的にドライバーがインストールされ、タスクバーに  アイコンが表示されます。

2.2. 取り外す

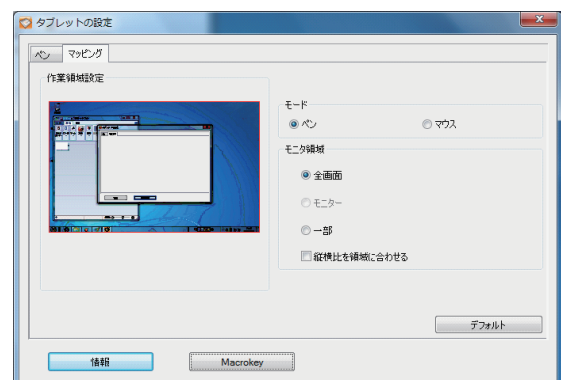
パソコンの電源をシャットダウンしてからワイヤレスアダプタを取り外してください。

3. タブレットの設定

ワイヤレスアダプタが接続されると、タスクトレイにアイコンが追加されます。タスクトレイ内の  アイコンをクリックすると、設定画面が表示されます。



電子ペン機能の設定



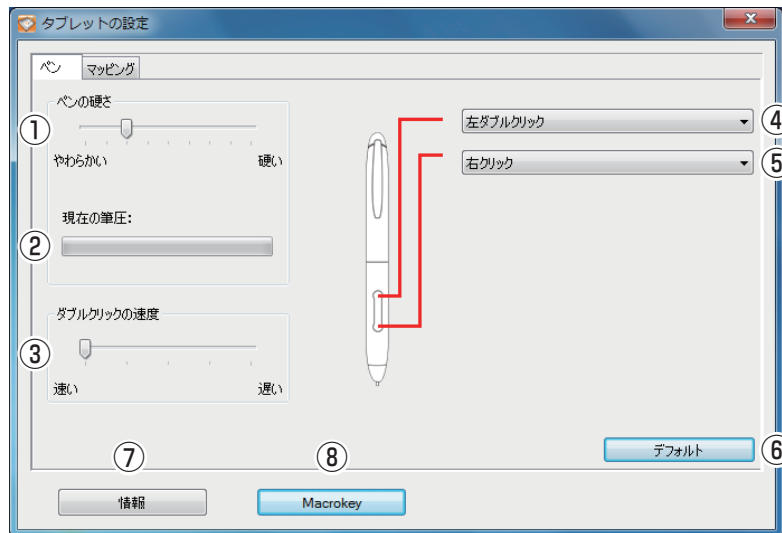
マッピング機能の設定

4. 電子ペン機能の設定

電子ペンの硬さやダブルクリックの速度、ボタンの機能を設定します。

4.1. 電子ペンの設定

画面上部の [ペン] のタブを選択します。



- ① **ペンの硬さ** : クリックやドラッグ操作する際に、ペンに加える筆圧を9段階で設定できます。
- ② **現在の筆圧** : 電子ペンをワイヤレスタブレットに押しつけると現在の筆圧が表示されます。
- ③ **ダブルクリックの速度** : ダブルクリックした際に、反応する速度を5段階で設定できます。
- ④ **サイドボタン(上) 設定** : サイドボタン(上) を押したときの機能を設定します。

・割り当てできる機能

- なし : 機能を割り当てません。
- 左クリック : 左クリックを行います。
- 左ダブルクリック : 左ダブルクリックを行います。
- 右クリック : 右クリックを行います。
- 右ダブルクリック : 右ダブルクリックを行います。
- スクロール : スクロールを行います。

- ⑤ **サイドボタン(下) 設定** : サイドボタン(下) を押したときの機能を設定します。

- ・ サイドボタン(上) と同じ機能を割り当てられます。

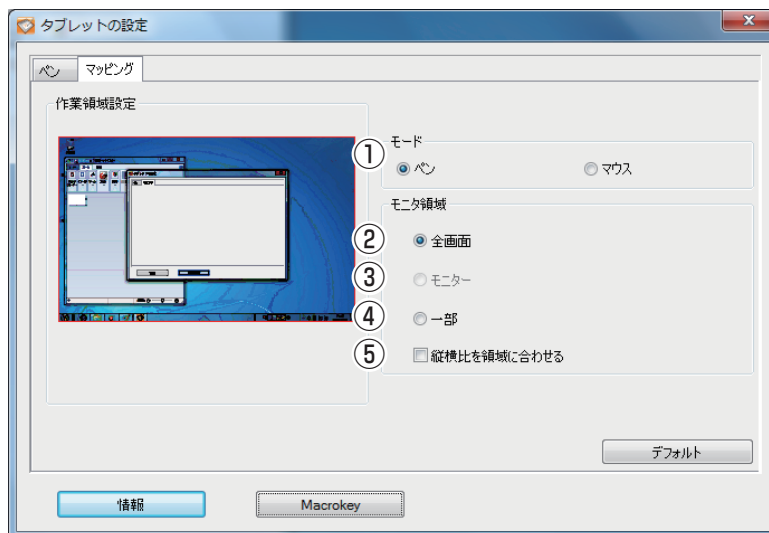
- ⑥ **デフォルト** : 初期設定に戻します。
- ⑦ **情報** : バージョンや座標の情報を表示します。
- ⑧ **Macrokey** : マクロキーを設定します。

5. マッピング機能の設定

電子ペンの動作や操作範囲を設定します。

5.1. 電子ペンモードの設定

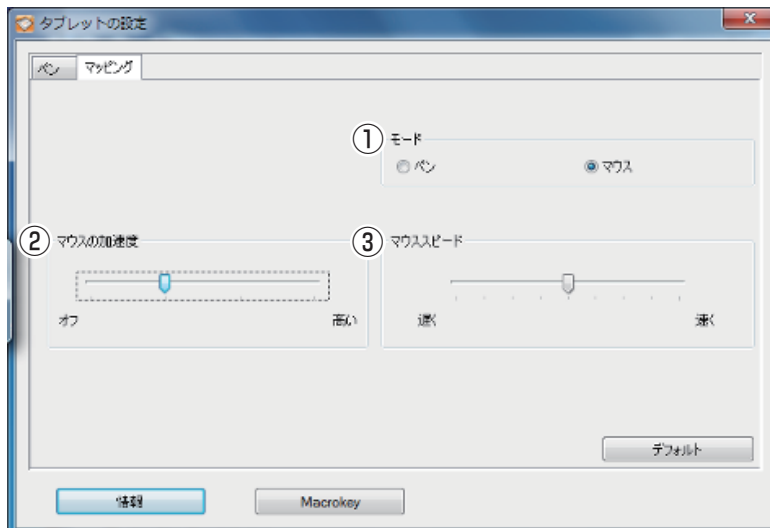
[マッピング] タブを選んでマッピングの機能を設定します。



- ①モード : タブレットで操作したときの動作を設定します。
- ②全画面 : デスクトップ全体を設定します。
- ③モニター : 指定したモニター画面を操作範囲として設定します。
- ④一部 : 作業領域設定で指定した範囲を操作範囲として設定します。
- ⑤縦横比を領域に合わせる : 作業領域設定をしている場合、タブレットの操作エリアの縦横比を画面の作業領域の縦横比に合わせます。

5.2. マウスモードの設定

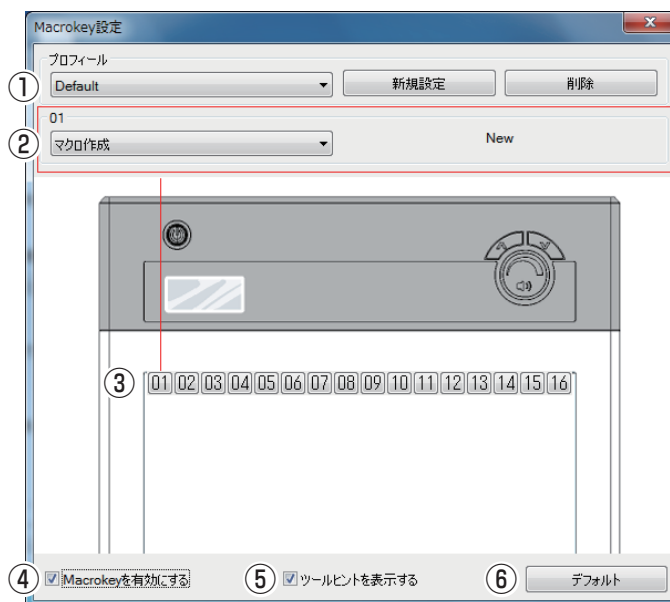
[マッピング]タブ内のモードをマウスに設定し、マウスモードの機能を設定します。



- ①モード : タブレットで操作したときの動作を設定します。
- ②マウスの加速度 : マウスカーソルの加速度を5段階で設定します。
- ③マウススピード : マウスカーソルの移動速度を5段階で設定します。

6. マクロキーの設定

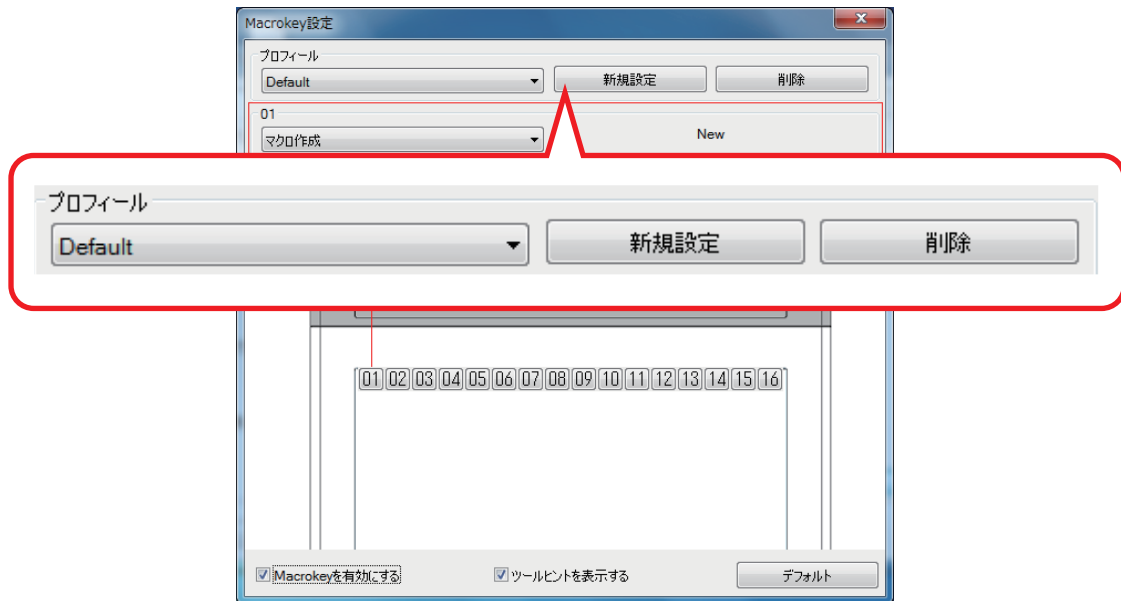
タブレットの設定から [Macrokey] をクリックすると下の画面が表示され、タブレットの [K1] から [K16] に Windows ショートカットキーや、ファイル、アプリケーションなどの機能を設定します。



- ①プロフィール : マクロキーのグループを選択、作成、変更します。
- ②マクロキー機能 : マクロキーに機能を設定します。
- ③マクロキーボタン : 機能を割り当てるボタンを設定します。
- ④Macrokey を有効にする : マクロキーの有効 / 無効を設定します。
- ⑤ツールヒントを表示する : 画面中央へのマクロ名表示を設定します。
- ⑥デフォルト : 初期設定に戻します。

6.1. プロフィール

マクロキーのグループを作成します。



■グループ作成

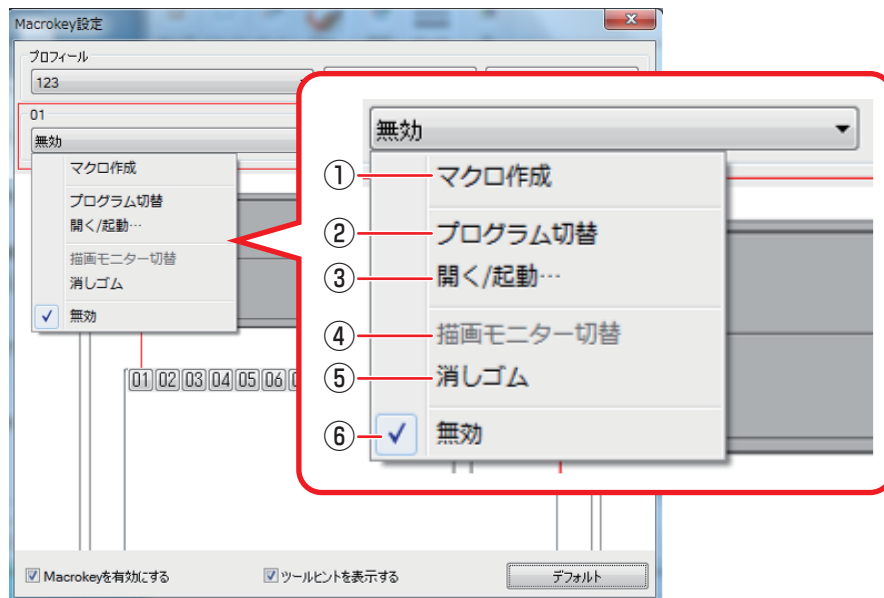
1. [新規設定] ボタンをクリックします。
2. グループ名を入力し、[OK] ボタンをクリックします。

■グループを削除する。

1. 削除したいグループを選択します。
2. [削除] ボタンをクリックします。

6.2. マクロキー機能の設定

マクロキーに機能を設定します。



- | | |
|-------------|--|
| ①マクロ作成 | : マクロキーにキーボード操作を登録します。 |
| ②プログラム切り替え | : 起動しているアプリケーションを切り替えます。 |
| ③開く / 起動 | : 登録したアプリケーション、ファイルを開きます。 |
| ④描画モニター切り替え | : 複数のモニターを接続している場合、操作範囲を切り替えます。 |
| ⑤消しゴム | : 対応アプリケーション（PhotoShop など）で消しゴム機能を使用することができます。 |
| ⑥無効 | : マクロ設定を割り当てません |

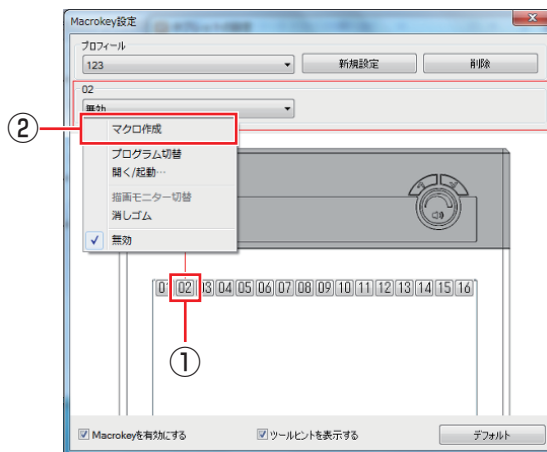
6.3. マクロ作成

キーボード操作を登録し、マクロキーを押すと動作するように設定します。

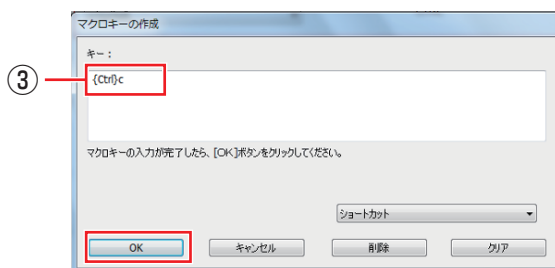
設定例) マクロエリアの [K2] に [Ctrl]キー + [c]キーの機能を割り当てる。

①マクロキーボタンの [02] をクリックします。

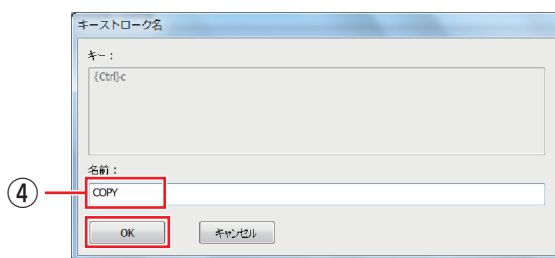
②機能設定から [マクロ作成] をクリックします。



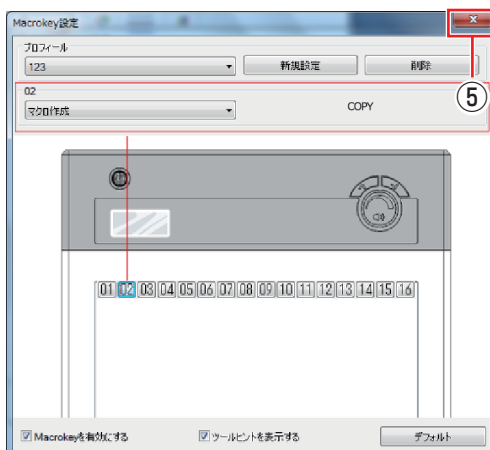
③キーボードの [Ctrl] キーを押しながら [c] キーを押し、[OK] ボタンをクリックします。



④名前の欄に [COPY] と入力し [OK] ボタンをクリックします。



⑤以上で [K2] にキーが割り当てられました。設定画面を閉じてから、ワイヤレスタブレットの [K2] をタップして機能を確認してください。



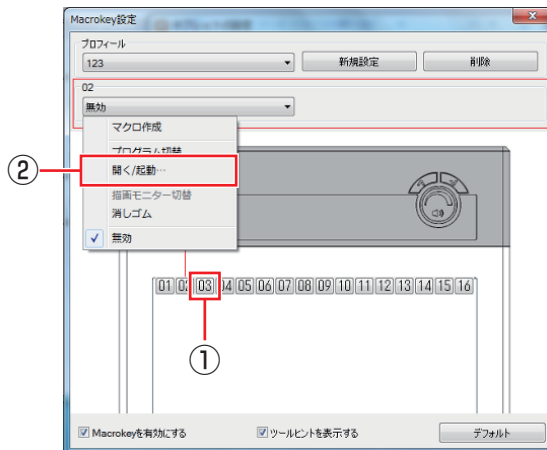
6.4. アプリケーション/ファイルを登録する

アプリケーション/ファイルを登録し、マクロキーを押すと起動するように設定します。

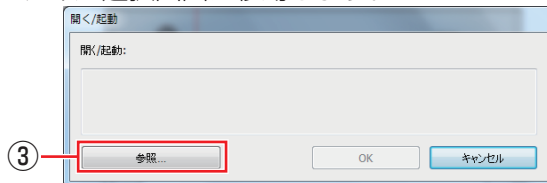
設定例) K3に「テキストファイル」の機能を割り当てる。

①マクロキーボタンの [03] をクリックします。

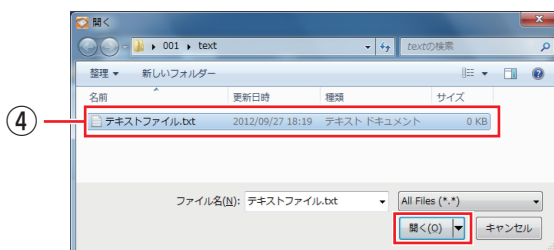
②機能設定から [開く/起動] をクリックします。



③[参照]ボタンをクリックし、ファイル選択画面に移動します。



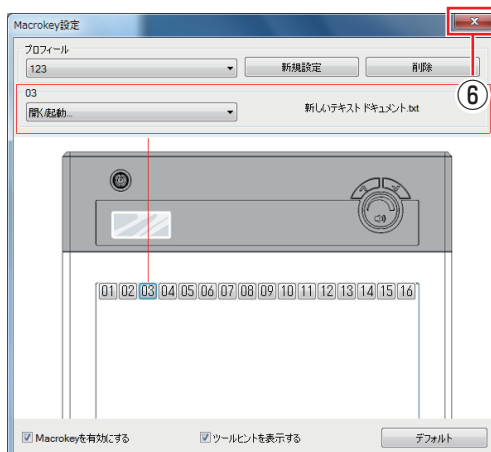
④対象ファイルを選択し、[開く]ボタンをクリックします。



⑤[OK] ボタンをクリックします。



⑥以上で [K3] に機能が割り当てられました。設定画面を閉じてから、ワイヤレスタブレットの [K3] をタップして機能を確認してください。



7. 故障について

故障については、下記のサポート窓口へご相談ください。

サポート窓口	グリーンハウス テクニカルサポート
テクニカルサポートダイヤル	03-5421-0580
受付時間	10:00 ~ 12:00 / 13:00 ~ 17:00(土日祝日を除く弊社営業日)
FAX	03-5421-2266 (24 時間受付)
住所	〒150-0013 東京都渋谷区恵比寿 1-19-15 ウノサワ東急ビル 5 階
ホームページ	http://www.green-house.co.jp/

- ・故障やご使用上のご質問は、テクニカルサポートダイヤルへお電話いただくか、弊社ホームページにあるサポート「各種お問い合わせ」や FAX でお問い合わせください。
- ・弊社ホームページにあるサポート「各種お問い合わせ」からお問い合わせの場合、ユーザー登録が必要になります。
- ・お問い合わせの前に、取扱説明書や弊社ホームページにあるサポート「よくあるご質問」をご活用ください。
- ・テクニカルサポートダイヤルの受付時間は、予告なしに変更する場合があります。

- ・本製品は、日本国内専用に製造および販売されています。
- ・本製品は、日本国外では使用できません。
- ・本製品を日本国外で使用することによるいかなる問題に対しても、責任を負いかねます。
- ・本製品は、日本国外での技術サポートおよびサービスは行っておりません。
- ・This product is manufactured and sold for Japanese domestic market only.
- ・This product can not be used outside Japan.
- ・We have not responsibility for any issues caused by the use of this product outside Japan.
- ・We also do not have any technical support and service for this product in other countries.

※本書の著作権は弊社に帰属し、内容の一部または全部を無断に転載することを禁じます。

※製品のデザイン、仕様は改良などにより、予告なしに変更する場合があります。

※本書の内容は、予告なしに変更することがありますので、あらかじめご了承ください。

※本書に記載の会社名や製品名は、各社の商標または登録商標です。

※本書について、お気づきの点がありましたら、弊社サポート窓口へお問い合わせください。