

PicoDrive **ACCESS**

法人管理者オペレーション説明書

Ver.1.0

改訂履歴

改訂番号	改訂日	変更内容
1.0	2010/09/01	新規作成

目次

改訂履歴	1
1. はじめに	3
1.1. はじめに	4
1.2. 用語の定義および略語	4
1.3. 管理サイトアクセス要件	4
2. 運用管理	5
2.1. パスワード再発行（ユーザー）	6
2.2. 一時休止設定	8
2.3. リモート PC 用エージェント失効	9
2.4. 認証キーリセット	10
2.5. 自席 PC 状況確認	11
2.6. ユーザーのタイプ確認	12
2.7. アクセスログ表示・出力（全体）	14
2.8. アクセスログ表示・出力（個別）	15
2.9. 操作ログ表示・出力（全体）	16
2.10. アカウント数の確認	17
3. 巻末資料	18
3.1 RDP 設定（詳細）	19
3.2 操作ログ一覧	21

1. はじめに

1.1 はじめに

1.2 用語の定義および略語

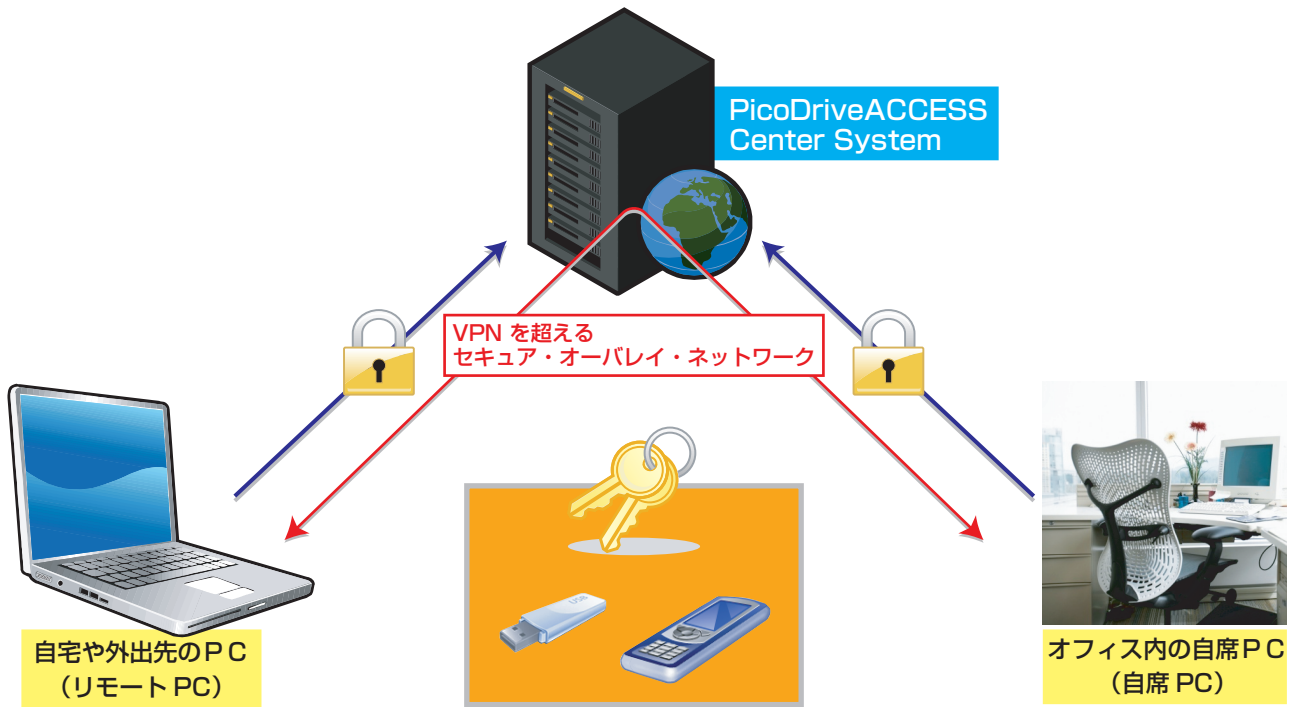
1.3 管理サイトアクセス要件

1.1. はじめに

このたびは、「PicoDriveACCESS」をご利用いただき、ありがとうございます。「PicoDriveACCESS」は社外の PC（以下、リモート PC）からモバイル、または固定のインターネットを経由してセキュリティを確保し、オフィスで使用する PC（以下、自席 PC）同等の業務環境を提供するサービスです。

本説明書は、「PicoDriveACCESS」の法人管理者用の説明書です。ユーザーの方は「PicoDriveACCESS」のユーザー説明書をご参照してください。また、WOL(WakeOnLAN)をご利用の方は、「WOL 利用説明書」をご参照してください。

本書に記載の会社名および商品名は、各社の商標または登録商標です。



1.2. 用語の定義および略語

本文書および本システムでは下記用語を使用します。

用語	意味
PicoDriveACCESS	本サービスの名称
リモートデスクトップ	Microsoft 社が提供するソフトウェアで、遠隔地からインターネットなどの通信回線を利用して外部の PC に接続する機能
RDP	リモートデスクトップで使用するプロトコル名
自席 PC	オフィスで使用する PC など本サービスの接続先となる PC
リモート PC	自席 PC へ接続する PC（自宅や外出先の PC）
エージェント	本サービスを利用するために PC あるいは USB にインストールするアプリケーション
USB キー	本サービスに必要な機能を有した USB メモリ
USB メモリタイプ	本サービスに必要な機能を USB メモリにインストールしてご利用するタイプ
アプリケーションインストールタイプ	本サービスに必要な機能を PC 本体にインストールしてご利用するタイプ
管理サイト	本サービスが提供する Web サイトの総称
WOL (WakeOnLAN) 機能	リモートから遠隔で自席 PC の電源 ON 操作を実現する機能

1.3. 管理サイトアクセス要件

- ・ Microsoft Internet Explorer 6.0/7.0/8.0
- ・ 管理サイトのセッション管理には、Cookie を使用しているため、Cookie を有効に設定してください。
- ・ Javascript を有効に設定してください。

2. 運用管理

- 2.1. パスワードの再発行（ユーザー）
- 2.2. 一時休止設定
- 2.3. リモート PC 用エージェント失効
- 2.4. 認証キーリセット
- 2.5. 自席 PC 状況確認
- 2.6. ユーザーのタイプ確認
- 2.7. アクセスログ表示・出力（全体）
- 2.8. アクセスログ表示・出力（個別）
- 2.9. 操作ログ表示・出力（全体）
- 2.10. アカウント数の確認

2.1. パスワード再発行 (ユーザー)

ユーザーにパスワードを再発行します。

1. 「トップ画面」より「ユーザー管理」をクリックしてください。



図 2-1-1 トップ画面

2. 「ユーザー管理画面」が表示されます。ユーザー一覧より対象の「ユーザー名」をクリックしてください。



図 2-1-2 ユーザー管理画面

3. 「ユーザー情報変更画面」が表示されます。「パスワード再発行」をクリックしてください。

PicoDrive ACCESS 法人管理者 GREEN HOUSE

ログアウト

ユーザーアカウントの変更を行います。

ユーザー名(全半角) : ユーザ1 *必須入力(最大60文字 / 「@」「」は使用できません。)

所属部署(全半角) : 営業部 (最大60文字)

PCメールアドレス(ログインID) : xxxx@green-house.co.jp

携帯メールアドレス :

ご利用タイプ(インストール情報) : 未登録

RDP設定 : RDP設定

戻る

Copyright© MOBISnet,All Rights Reserved.

図 2-1-3 ユーザー情報変更画面

4. ユーザーの PC アドレスに「件名:パスワード再発行しました」のメールが送信され「パスワード再発行(完了)画面」が表示されます。

PicoDrive ACCESS 法人管理者 GREEN HOUSE

ログアウト

ユーザーアカウントの変更が完了しました。

ユーザー名(全半角) : ユーザ1

所属部署(全半角) : 営業部

PCメールアドレス(ログインID) : xxxx@green-house.co.jp

携帯メールアドレス :

ご利用タイプ(インストール情報) : 未登録

戻る

Copyright© MOBISnet,All Rights Reserved.

図 2-1-4 パスワード再発行(完了)画面

2.2 一時休止設定

ユーザー個別に休止設定を行いません。

注意事項

- ・ 休止設定されている状態でも課金対象となります。
- ・ 休止設定されたユーザーは、管理サイトへログインできません。

1. 「トップ画面」より「ユーザー管理」をクリックしてください。

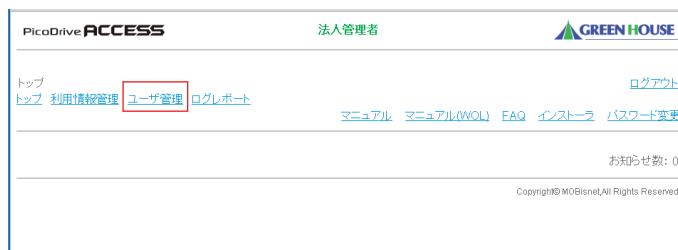


図 2-2-1 トップ画面

2. 「ユーザー管理画面」が表示されます。ユーザー一覧より対象ユーザーの「サービス状態」欄のリンクをクリックし、休止 / 再開を行なってください。



図 2-2-2 ユーザー管理画面

2.3 リモート PC 用エージェント失効

登録されているリモート PC 用エージェント情報の失効を行ないます。

注意事項

本手順は以下の場合に実施してください。

- ・ユーザーのご利用タイプを変更する場合
- ・ユーザーより、USB キーまたはリモート PC の紛失 / 破損により失効依頼が来た場合
- ・自席 / リモート PC 用エージェントの再インストールを実施する場合

1. 「トップ画面」より「ユーザー管理」をクリックしてください。

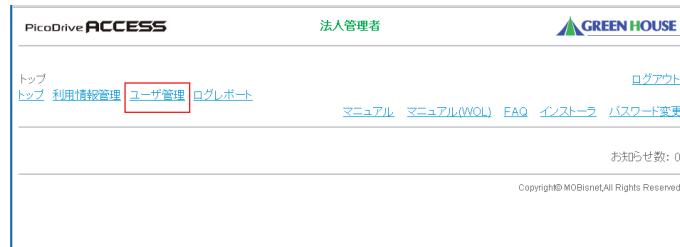


図 2-3-1 トップ画面

2. 「ユーザー管理画面」が表示されます。ユーザー一覧より対象ユーザーの「リモート PC 用エージェント欄が「失効する」となっていることを確認してください。「失効する」のリンクをクリックしてください。

「失効する」から「未登録」へ表示が変わります。



図 2-3-2 ユーザー管理画面

2.4 認証キーリセット

自席 / リモート PC 用エージェントの認証キーをリセットします。

注意事項

ユーザーより以下のエラー発生時、本対応を依頼されます。

- ・ PC の認証情報が無効でした (E11307)
- ・ PC の認証情報が無効でした (E12307)
- ・ USB の認証情報が無効でした (E12307)

1. 「トップ画面」より「ユーザー管理」をクリックしてください。



図 2-4-1 トップ画面

2. 「ユーザー管理画面」が表示されます。一覧より対象ユーザーの「認証キー」欄の「リセット」をクリックしてください。



図 2-4-2 ユーザー管理画面

3. リセット完了です。

リセット完了後、対象ユーザーの「自席 PC ステータス」が「未接続」となっている場合はユーザーに自席 PC の再起動を行なうように促してください。

2.5 自席 PC 状況確認

登録したユーザーの自席 PC の接続状態を確認します。

- 「ユーザー管理画面」にてユーザー一覧より対象の「自席 PC ステータス」に各ユーザーの自席 PC の状況が表示されます。



図 2-5-1 ユーザー管理画面

各状態の利用可否一覧

		自席 PC ステータス		
		接続中(待受中)	未接続(セットアップ済)	未接続(セットアップ未完)
リモート PC エージェント	失効する	利用可能	利用不可	利用不可
	未登録	利用不可	利用不可	利用不可

※ ここでのセットアップとは、セットアップ説明書に記載されている内容を指します。

各項目の詳細

リモートPCエージェント	状態
失効する	リモートPCエージェントのインストール・登録が完了している
未登録	リモートPCエージェントのインストール又は登録が完了していない

自席PCエージェント	状態
接続中(待受中)	自席エージェントがインストールされており、PicoDriveACCESSセンターサーバと接続状態になっている
未接続(セットアップ済)	リモートPCエージェントのインストールは完了しているが、PicoDriveACCESSセンターサーバと接続できていない
未接続(セットアップ未完)	リモートPCエージェントのインストールが完了していない

2.6 ユーザーのタイプ確認

お客様のご利用タイプを確認します。

1. 「トップ画面」より「ユーザー管理」をクリックしてください。

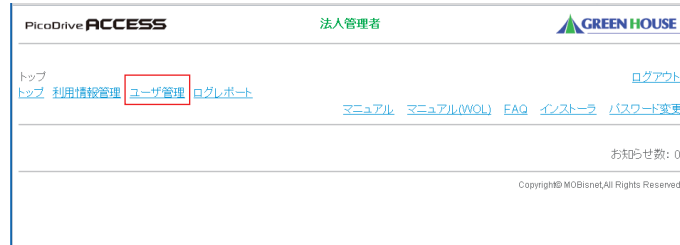


図 2-6-1 トップ画面

2. 「ユーザー管理画面」が表示されます。ユーザー一覧より対象ユーザーの「ユーザー名」欄のリンクをクリックしてください。



図 2-6-2 ユーザー管理画面

3. 「ユーザー情報変更画面」が表示されます。ユーザーのご利用タイプが表示されます。

図 2-6-3 ユーザー情報変更画面

ご利用タイプ一覧（インストール状態）

未インストール状態
未登録

USB メモリタイプ
USB タイプ（自席：通常版／リモート：通常版）
USB タイプ（自席：WebProxy 版／リモート：WebProxy 版）

アプリケーションインストールタイプ
アプリケーションインストールタイプ（自席：通常版／リモート：通常版）
アプリケーションインストールタイプ（自席：通常版／リモート：WebProxy 版）
アプリケーションインストールタイプ（自席：通常版／リモート：未登録）※ 1
アプリケーションインストールタイプ（自席：WebProxy 版／リモート：通常版）
アプリケーションインストールタイプ（自席：WebProxy 版／リモート：WebProxy 版）
アプリケーションインストールタイプ（自席：WebProxy 版／リモート：未登録）※ 1

※ 1 リモート PC 側にエージェントがインストールされていない状態です。

2.7 アクセスログ表示・出力（全体）

登録されている全ユーザーのアクセスログを表示・取得します。

※ アクセスログ=リモートデスクトップ開始から終了までのログ

注意事項

- ・ 抽出可能期間は検索日より3ヵ月となります。
- ・ アクセスログはリモートデスクトップ接続の終了後に生成されます。
- ・ ログの参照・取得は共に1000件までとなります。
1000件を超える場合には、抽出期間を狭めてください。

1. 「トップ画面」より「ログレポート」をクリックしてください。



図 2-7-1 トップ画面

2. 「ログレポート画面」が表示されます。検索したい日時を指定し、参照する場合は「アクセスログ表示」をクリックしてください。「アクセスログ出力」をクリックすると指定した日時のログを CSV 形式にて出力します。



図 2-7-2 ログレポート画面

アクセスログ表示例

法人名	接続時刻	切断時刻	ユーザー名
法人名	2018/01/14 17:24:49	2018/01/14 17:26:01	ユーザ1
法人名	2018/01/14 17:21:40	2018/01/14 17:23:12	ユーザ1
法人名	2018/01/14 14:21:46	2018/01/14 14:22:44	ユーザ1
法人名	2018/01/14 14:09:25	2018/01/14 14:09:23	ユーザ1
法人名	2018/01/14 13:40:06	2018/01/14 13:43:20	ユーザ1
法人名	2018/01/14 13:22:10	2018/01/14 13:23:27	ユーザ1

アクセスログ表示内容

項目詳細	内容
法人名	リモートデスクトップ接続したユーザーの法人名
接続時刻	リモートデスクトップ接続を開始した時刻
切断時刻	リモートデスクトップ接続を終了した時刻
ユーザー名	リモートデスクトップ接続したユーザー名

2.8 アクセスログ表示・出力（個別）

登録ユーザー個別にアクセスログを表示・出力します。

注意事項

- ・抽出可能期間は検索日より3ヵ月となります。
- ・アクセスログはリモートデスクトップ接続の終了後に生成されます
- ・ログの参照・取得は共に1000件までとなります。

1. 「トップ画面」より「ユーザー管理」をクリックしてください。

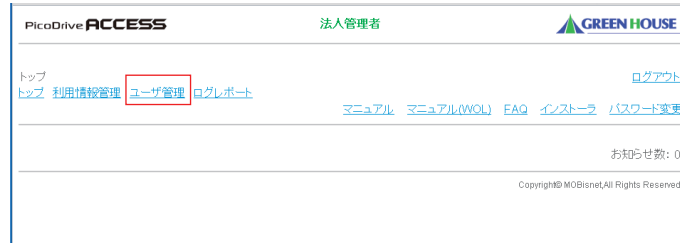


図 2-8-1 トップ画面

2. 「ユーザー管理画面」が表示されます。ユーザー一覧より対象ユーザーの「アクセスログ」欄のリンクをクリックしてください。

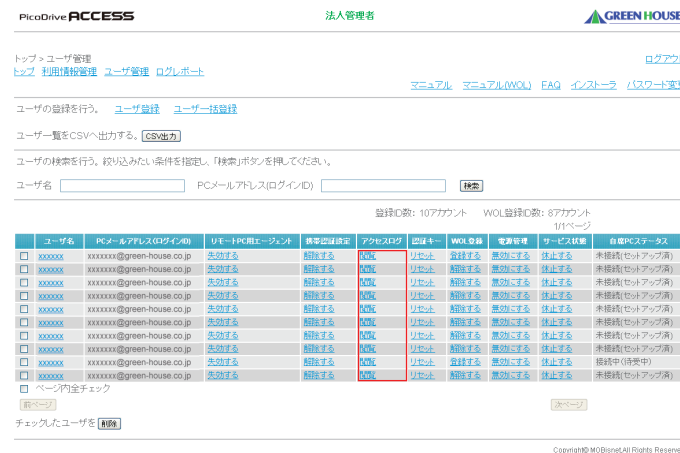


図 2-8-2 ユーザー管理画面

3. 選択したユーザーの「アクセスログ画面（個別）」が表示されます。

検索したい日時を指定し、参照する場合は「アクセスログ表示」をクリックしてください。
「アクセスログ出力」をクリックすると指定した日時のログをCSV形式にて出力します。



図 2-8-3 アクセスログ画面（個別）

2.9 操作ログ表示・出力（全体）

登録しているユーザーの操作ログ（管理サイト・自席エージェント・認証）を表示・出力します。

※ 操作ログ＝管理者・ユーザーの各操作ログ。（設定・エージェントインストール・認証）

注意事項

- ・ 抽出可能期間は検索日より3ヵ月となります。
- ・ ログの参照・取得は共に1000件までとなります。
1000件を超える場合には、抽出期間を狭めてください。

1. 「トップ画面」より「ログレポート」をクリックしてください。



図 2-9-1 トップ画面

2. 「ログレポート画面」が表示されます。

検索したい日時を指定し、参照する場合は「操作ログ表示」をクリックしてください。

「操作ログ出力」をクリックすると指定した日時のログを CSV 形式にて出力します。



図 2-8-2 ユーザー管理画面

操作ログ表示例

法人名	アクセス時刻	ログインID	イベント	内容
法人名	2010/01/18 09:02:36	houjin3@xx.xx	パスワード変更	PCメールアドレス: houjin3@xx.xx
法人名	2010/01/18 09:02:27	houjin3@xx.xx	ログイン	PCメールアドレス: houjin3@xx.xx
法人名	2010/01/18 09:02:15	houjin0001	利用情報変更	カスタマID:houjin0001 担当者メールアドレス:houjin1@xx.xx WOL利用設定:利用する 休止設定:休止しないご利用タイプ制限設定:無制限
法人名	2010/01/18 08:53:26	houjin0001	ユーザ管理登録	PCメールアドレス: houjin3@xx.xx
法人名	2010/01/18 08:52:51	houjin0001	ユーザ管理再除	PCメールアドレス: houjin2@xx.xx
法人名	2010/01/18 08:49:38	houjin0001	ユーザ管理登録	PCメールアドレス: houjin2@xx.xx
法人名	2010/01/18 08:46:16	houjin0001	パスワード変更	カスタマID:houjin0001
法人名	2010/01/18 08:46:10	houjin0001	ログイン	カスタマID:houjin0001

操作ログ表示内容

項目詳細	内容
法人名	操作したユーザーの法人名
アクセス時刻	操作した時刻
ログイン ID	操作した管理者・ユーザーのログイン ID
イベント	操作したイベント
内容	操作したイベントの内容

※ 操作ログのイベントと内容の一覧については、「3.2. 操作ログ一覧」をご参照してください。

2.10 アカウント数の確認

お客様のアカウント数を確認します。

1. 「トップ画面」より「ユーザー管理」をクリックしてください。

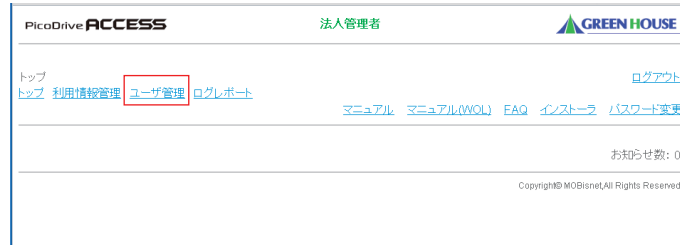


図 2-10-1 トップ画面

2. 「ユーザー管理画面」が表示されます。



図 2-10-2 ユーザー管理画面

①登録 ID 数

現在のアカウント数となります。

※ 利用開始時においても、登録数が表示されます。

②WOL 登録 ID 数

ユーザー管理画面にて WOL を「登録する」に設定した ID 数となります。

3. 巻末資料

3.1 RDP 設定 (詳細)

3.2 操作ログ一覧

3.1 RDP 設定 (詳細)

設定項目	内容
パフォーマンス	回線速度に合わせて描画データを調節する設定 ※ユーザーよりレスポンスが遅いと申告があった場合、設定項目を低くしてください

設定項目	内容
LAN(10Mbps以上)	「デスクトップの背景」 「フォントスムージング」 「デスクトップコンポジション」 「ドラッグ中にウインドウの内容を表示」 「メニューとウインドウ アニメーション」 「テーマ」 「ビットマップのキャッシュ」
ブロードバンド (128Kbps~1.5Mbps)	「デスクトップコンポジション」 「ドラッグ中にウインドウの内容を表示」 「メニューとウインドウ アニメーション」 「テーマ」 「ビットマップのキャッシュ」
モデム(56Kbps)	「テーマ」 「ビットマップのキャッシュ」
モデム(28.8Kbps)	「ビットマップのキャッシュ」

※ 有効になるデータ項目の詳細についてはWindowsのヘルプを参照してください。

設定項目	内容
プリンタ	リモートデスクトップ接続した自席 PC 上で、リモート PC 側のプリンタを利用する設定

※ 設定を「可」として、リモートデスクトップから自席PCのプリンタを参照した場合、以下の表示になります。

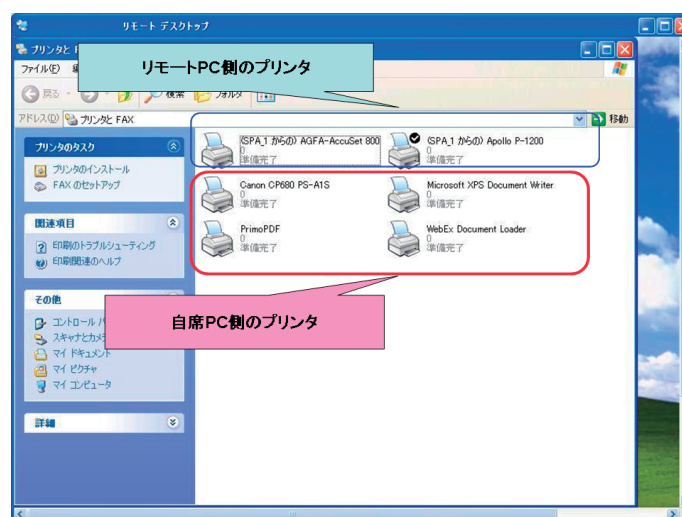


図3-1-1 「プリンタとFAX」画面

設定項目	内容
クリップボード	自席 PC とリモート PC のクリップボードを共有化する設定。 ※RDP Client の Ver によって設定が反映されない場合があります。

◆USB メモリタイプの場合

クリップボード共有 利用可否設定		自席 PC		
		RDP5.1	RDP6.0	RDP6.1
リモート PC	RDP5.1	設定不可	設定可	設定可
	RDP6.0	設定不可	設定可	設定可
	RDP6.1	設定不可	設定可	設定可

※USB メモリタイプの場合、自席 PC の RDP Client を使用するため
自席 PC の RDP Client が 5.1 の場合、クリップボードが常に有効 (使える) 状態になります。

◆アプリケーションインストールタイプの場合

クリップボード共有 利用可否設定		自席 PC		
		RDP5.1	RDP6.0	RDP6.1
リモート PC	RDP5.1	設定不可	設定不可	設定不可
	RDP6.0	設定可	設定可	設定可
	RDP6.1	設定可	設定可	設定可

※アプリケーションインストールタイプの場合、リモート PC の RDP Client を使用するため
RDP Client が 5.1 の場合、クリップボードが常に有効 (使える) 状態になります。

設定項目	内容
ドライブ	リモートデスクトップ接続した自席 PC 上で リモート PC のドライブを利用する設定。

※設定を「可」とした場合、リモートデスクトップから自席 PC ドライブを参照すると、以下の表示になります。

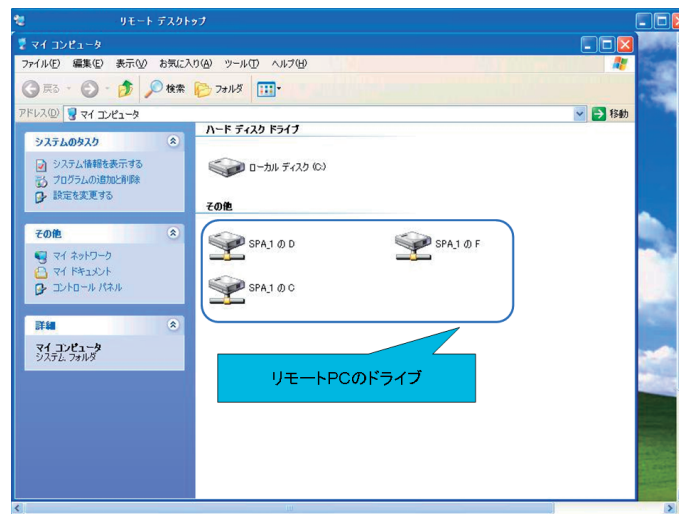


図 3-1-2 「マイコンピュータ」画面

3.2 操作ログ一覧

◆ 管理者ログ

イベント	内容	ログの説明
ログイン	カスタマ ID : XXXXXXXXX	ログイン画面にてログインIDとパスワードを入力し、ログインボタンをクリックする。
利用情報 変更	カスタマ ID : XXXXXXXXX 担当者名: XXXXX WOL 利用設定: 利用する/利用しない 休止設定: 休止する/休止しない	法人情報管理変更画面にて変更ボタンをクリックする。
利用情報変更 RDP 設定	カスタマ ID : XXXXXXXXX パフォーマンス: LAN クリップボード: 可/否 ドライブ: 可/否	RDP設定変更画面にて設定ボタンをクリックする。
ユーザー管理 登録	PC メールアドレス: XXXXXXX	ユーザーアカウント管理新規(登録)画面にて必須入力を記入し、登録ボタンをクリックする。
ユーザー管理 変更	PC メールアドレス: XXXXXXX	ユーザーアカウント管理変更画面にて必須入力を記入し、変更ボタンをクリックする。
ユーザー管理 削除	PC メールアドレス: XXXXXXX	ユーザーアカウント管理画面にて削除したいユーザーをチェックし、削除ボタンをクリックする。
ユーザー管理 RDP 設定	PC メールアドレス: XXXXXXX パフォーマンス: LAN クリップボード: 可/否 ドライブ: 可/否	ユーザーアカウントRDP設定変更画面にて設定ボタンをクリックする。
ユーザー管理 リモートPC用エージェント	PC メールアドレス: XXXXXXX 未登録	ユーザーアカウント管理画面にてリモートPC用エージェントの未登録をクリックする。
ユーザー管理 携帯認証設定	PC メールアドレス: XXXXXXX 設定する/解除する	ユーザーアカウント管理画面にて携帯認証設定の「設定する」/「解除する」をクリックする。
ユーザー管理 WOL 登録	PC メールアドレス: XXXXXXX 解除する/登録する	ユーザーアカウント管理画面にてWOL登録の「解除する」/「登録する」をクリックする。
ユーザー管理 認証キーリセット	PC メールアドレス: XXXXXXX リセットする	ユーザーアカウント管理画面にて認証キーのリセットをクリックする。
ユーザー管理 サービス状態	PC メールアドレス: XXXXXXX 休止する/再開する	ユーザーアカウント管理画面にてサービス状態の「休止する」/「再開する」をクリックする。
ユーザー管理 アクセスログ出力	PC メールアドレス: XXXXXXX	ユーザーアカウント管理アクセスログ画面にてアクセスログ出力ボタンをクリックする。
ユーザー管理 パスワード再発行	PC メールアドレス: XXXXXXX	ユーザーアカウント管理画面のユーザーアカウント管理変更画面にて、パスワード再発行ボタンをクリックする。
ユーザー管理 CSV 出力	PC メールアドレス: XXXXXXX	ユーザーアカウント管理画面にてユーザー一覧のCSV出力ボタンをクリックする。
ユーザー管理 一括登録	PC メールアドレス: XXXXXXX	ユーザーアカウント管理登録(一括)画面にて、一括処理シートを読み込後、一括登録ボタンをクリックする。
ログレポート アクセスログ出力	抽出期間: YYYY 年 MM 月 DD 日 HH 時~ YYYY 年 MM 月 DD 日 HH 時	ログレポート画面にてアクセスログ出力ボタンをクリックする。
ログレポート 操作ログ出力	抽出期間: YYYY 年 MM 月 DD 日 HH 時~ YYYY 年 MM 月 DD 日 HH 時	ログレポート画面にて操作ログ出力ボタンをクリックする。
パスワード変更	カスタマ ID : XXXXXXXXX	パスワード変更画面にて必須入力を記入後、変更ボタンをクリックする。
仮パスワード変更	カスタマ ID : XXXXXXXXX	仮パスワード変更画面にて必須入力を記入後、変更ボタンをクリックする。
ログアウト	カスタマ ID : XXXXXXXXX	ログアウトリンクが表示されている画面にてログアウトをクリックする。

◆ ユーザーログ

イベント	内容	ログの説明
ログイン	PC メールアドレス：XXXXXX	ログイン画面にてログインIDとパスワードを入力し、ログインボタンをクリックする。
アカウント管理 登録	PC メールアドレス：XXXXXX 携帯メールアドレス：XXXXXX	初回メールアドレス登録画面にて必須入力を入力し、登録ボタンをクリックする。
アカウント管理 変更	PC メールアドレス：XXXXXX 携帯メールアドレス：XXXXXX	ユーザーアカウント管理変更画面にて必須入力を入力し、変更ボタンをクリックする。
パスワード変更	PC メールアドレス：XXXXXX	パスワード変更画面にて必須入力を入力後、変更ボタンをクリックする。
仮パスワード変更	PC メールアドレス：XXXXXX	仮パスワード変更画面にて必須入力を入力後、変更ボタンをクリックする。
ログレポート アクセスログ出力	抽出期間：YYYY 年 MM 月 DD 日 HH 時～YYYY 年 MM 月 DD 日 HH 時	ログレポート画面にてアクセスログ出力ボタンをクリックする。
ログレポート 操作ログ出力	抽出期間：YYYY 年 MM 月 DD 日 HH 時～YYYY 年 MM 月 DD 日 HH 時	ログレポート画面にて操作ログ出力ボタンをクリックする。
ログアウト	PC メールアドレス：XXXXXX	ログアウトリンクが表示されている画面にてログアウトをクリックする。
エージェント登録 └ 自席 PC MAC 登録	PC メールアドレス：XXXXXX MAC：XXXXXXXXXX	自席PCエージェントのインストールを行ったとき。
エージェント登録 └ 自席 PC 登録	PC メールアドレス：XXXXXX	自席PCエージェントのインストールを行ったとき。
エージェント登録 └ USB 登録	PC メールアドレス：XXXXXX	自席PCエージェントのインストールを行ったとき。
エージェント登録 └ リモート PC 登録	PC メールアドレス：XXXXXX	リモートPCエージェントのインストールを行ったとき。
携帯認証 開始	-	携帯電話認証画面へアクセスしたとき。
携帯認証 完了	-	ワンタイムコード認証完了画面にてワンタイムコードを入力したとき。
携帯 サービス開始	-	モバイルサイトのサービス開始設定画面の完了ボタンをクリックする。
携帯 リモート PC用エージェント 有効・無効切替	リモート PC 用エージェント：有効にする／無効にする	利用設定画面の「有効にする」/「無効にする」ボタンをクリックする。
携帯 携帯情報登録完了	携帯メールアドレス： XXXXXXXXXXXXXXXXXX	携帯情報登録画面にて登録リンクをクリックする。
リモート認証 接続	-	リモートPCからエージェント起動後、サーバが認証プロセスでユーザーIDを確認したとき。
リモート認証 切断	認証エラーの場合のみ「認証失敗」を出力	リモート認証後、RDP接続が成立する直前にサーバが認証プロセスを終了するとき。

◆ WOL エージェントログ

イベント	内容	ログの説明
WOL エージェント MAC 登録	カスタマ ID：XXXXXXXXXX WOL 番号：XXX MAC：XXXXXXXXXX	WOLエージェントのインストールを行ったとき。
WOL エージェント 登録	カスタマ ID：XXXXXXXXXX WOL 番号：XXX 識別名：XXXXXXXXXX	WOLエージェントのインストールを行ったとき。
WOL エージェント 削除	カスタマ ID：XXXXXXXXXX WOL 番号：XXX	WOLエージェントのインストールを行ったとき。