

平成28年度診療報酬改定の概要

厚生労働省 保険局 医療課長

宮崎 雅則

平成28年度診療報酬改定の概要

- ・ 2025年(平成37)年に向けて、地域包括ケアシステムと効果的・効率的で質の高い医療提供体制の構築を図る。
- ・ 地域包括ケアシステムの推進と医療機能の機能分化・強化、連携に関する充実等に取り組む。

診療報酬(本体) +0.49%

}	医科	+0.56%
	歯科	+0.61%
	調剤	+0.17%

薬価改定 ▲1.22%

上記のほか、市場拡大再算定による薬価の見直しにより、▲0.19%

年間販売額が極めて大きい品目に対応する市場拡大再算定の特例の実施により、▲0.28%

材料価格改定 ▲0.11%

※ なお、別途、新規収載された後発医薬品の価格の引下げ、長期収載品の特例的引下げの置き換え率の基準の見直し、いわゆる大型門前薬局等に対する評価の適正化、入院医療において食事として提供される経腸栄養用製品に係る入院時食事療養費等の適正化、医薬品の適正使用等の観点等からの1処方当たりの湿布薬の枚数制限、費用対効果の低下した歯科材料の適正化の措置を講ずる。

28年度診療報酬改定の基本的考え方

- 26年度診療報酬改定の結果、「病床の機能分化・連携」は進展。今後、さらに推進を図る必要。「外来医療・在宅医療」については、「かかりつけ医機能」の一層の強化を図ることが必要。
- また、後発医薬品については、格段の使用促進や価格適正化に取り組むことが必要。
- こうした26年度改定の結果検証を踏まえ、28年度診療報酬改定について、以下の基本的視点をもって臨む。

改定の基本的視点

**「病床の機能分化・連携」や「かかりつけ医機能」等の充実を図りつつ、「イノベーション」、「アウトカム」等を重視。
⇒ 地域で暮らす国民を中心とした、質が高く効率的な医療を実現。**

視点1

「地域包括ケアシステム」の推進と、「病床の機能分化・連携」を含む医療機能の分化・強化・連携を一層進めること

- 「病床の機能分化・連携」の促進
- 多職種の活用による「チーム医療の評価」、「勤務環境の改善」
- 質の高い「在宅医療・訪問看護」の確保 等

視点2

「かかりつけ医等」のさらなる推進など、患者にとって安心・安全な医療を実現すること

- かかりつけ医、かかりつけ歯科医、かかりつけ薬剤師・薬局の評価 等

視点3

重点的な対応が求められる医療分野を充実すること

- 緩和ケアを含む質の高いがん医療の評価
- 認知症患者への適切な医療の評価
- イノベーションや医療技術の評価 等

視点4

効率化・適正化を通じて制度の持続可能性を高めること

- 後発医薬品の価格算定ルールの見直し
- 大型門前薬局の評価の適正化
- 費用対効果評価(アウトカム評価)の試行導入 等

平成28年度診療報酬改定の概要

I 地域包括ケアシステムの推進と医療機能の分化・強化、連携に関する視点

- 医療機能に応じた入院医療の評価
- チーム医療の推進、勤務環境の改善、業務効率化の取組等を通じた医療従事者の負担軽減・人材確保
- 地域包括ケアシステム推進のための取組の強化
- 質の高い在宅医療・訪問看護の確保
- 医療保険制度改革法も踏まえた外来医療の機能分化

II 患者にとって安心・安全で納得できる効果的・効率的で質が高い医療を実現する視点

- かかりつけ医の評価、かかりつけ歯科医の評価、かかりつけ薬剤師・薬局の評価
- 情報通信技術 (ICT) を活用した医療連携や医療に関するデータの収集・利活用の推進
- 質の高いリハビリテーションの評価等、患者の早期の機能回復の推進
- 明細書無料発行の推進

III 重点的な対応が求められる医療分野を充実する視点

- 緩和ケアを含む質の高いがん医療の評価
- 「認知症施策推進総合戦略」を踏まえた認知症患者への適切な医療の評価
- 地域移行・地域生活支援の充実を含めた質の高い精神医療の評価
- 難病法の施行を踏まえた難病患者への適切な医療の評価
- 小児医療、周産期医療の充実、高齢者の増加を踏まえた救急医療の充実
- 口腔疾患の重症化予防・口腔機能低下への対応、生活の質に配慮した医療の推進
- かかりつけ薬剤師・薬局による薬学管理や在宅医療等への貢献度による評価・適正化
- 医薬品、医療機器、検査等におけるイノベーションや医療技術の適切な評価
- DPC に基づく急性期医療の適切な評価

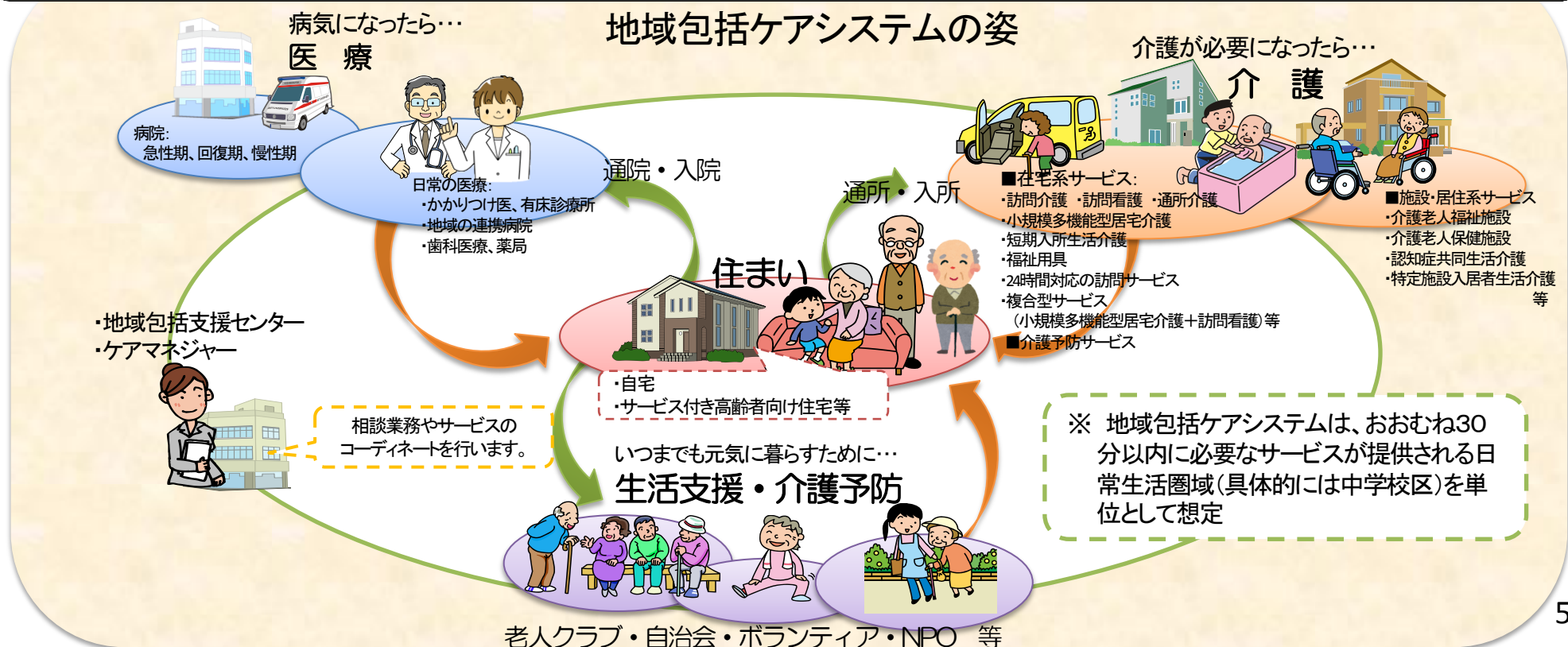
IV 効率化・適正化を通じて精度の持続可能性を高める視点

- 後発医薬品の使用促進・価格適正化、長期収載品の評価の仕組みの検討
- 退院支援等の取組による在宅復帰の推進
- 残薬や重複投薬、不適切な多剤投薬・長期投薬を減らすための取組など医薬品の適正使用の推進
- 患者本位の医薬分業を実現するための調剤報酬の見直し
- 重症化予防の取組の推進
- 医薬品、医療機器、検査等の適正な評価

地域包括ケアシステムの構築について

参考

- 団塊の世代が75歳以上となる2025年を目途に、重度な要介護状態となっても住み慣れた地域で自分らしい暮らしを人生の最後まで続けることができるよう、**医療・介護・予防・住まい・生活支援が包括的に確保される体制(地域包括ケアシステム)の構築を実現。**
- 今後、認知症高齢者の増加が見込まれることから、認知症高齢者の地域での生活を支えるためにも、地域包括ケアシステムの構築が重要。
- 人口が横ばいで75歳以上人口が急増する大都市部、75歳以上人口の増加は緩やかだが人口は減少する町村部等、**高齢化の進展状況には大きな地域差。**
- 地域包括ケアシステムは、**保険者である市町村や都道府県が、地域の自主性や主体性に基づき、地域の特性に応じて作り上げていくことが必要。**



入院医療の機能分化・強化

地域包括ケアシステムの推進と医療機能の分化・強化を図るため、入院医療について、機能に応じた適切な評価の推進と手厚い医療に対する評価の充実を実施。

医療機能ごとの患者像に応じた評価

- 特定集中治療室用の「重症度、医療・看護必要度」の見直し
- 総合入院体制加算について、「重症度、医療・看護必要度」(A、C項目)の基準を導入

- 一般病棟用の「重症度、医療・看護必要度」の見直し
- 重症患者を受け入れている10対1一般病棟を評価

- 地域包括ケア病棟入院料の包括範囲から、手術・麻酔に係る費用を除外

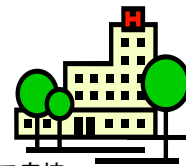
- 療養病棟入院基本料2について、医療区分2・3の患者受入れを要件化
- 療養病棟における医療区分2、3の患者像のよりきめ細かく適正な評価



特定集中治療室等



7対1病棟等



地域包括ケア病棟
回復期リハビリテーション病棟 等



療養病棟等

医療機能の強化のための評価

- 特定集中治療室等における薬剤師配置を評価
- 総合入院体制加算における、認知症・精神疾患患者の受入体制の評価

- 7対1病棟の在宅復帰率の基準の見直し
- 看護職員・看護補助者の手厚い夜間配置を実施している医療機関の評価

- 回復期リハビリテーション病棟における、リハビリテーションの効果に応じたリハビリテーション料の評価（アウトカム評価）

- 療養病棟において、急性期等から受け入れた患者の在宅復帰をより適切に評価するよう、在宅復帰機能強化加算の要件を見直し

一般病棟入院基本料の評価の見直しの概要

重症度、医療・看護必要度の見直し

- 急性期に密度の高い医療を必要とする状態が適切に評価されるよう、「重症度、医療・看護必要度」の見直しを行う。

- ① 手術
- ② 救命等に係る内科的治療
 - ・経皮的血管内治療
 - ・経皮的心筋焼灼術
 - ・侵襲的な消化器治療 等
- ③ 救急搬送
- ④ 認知症・せん妄の症状

等についての評価を拡充

7対1入院基本料の基準の見直し

- 「重症度、医療・看護必要度」の基準の見直し
 - ・「重症度、医療・看護必要度」の基準を満たす患者の割合を15%⇒25%(*※)に見直す
- 在宅復帰率の見直し
 - ・在宅復帰率の基準を75%⇒80%に見直す

※ 許可病床数が200床未満の保険医療機関であって、病棟群単位による届出を行わない保険医療機関にあっては、平成30年3月31日までに限り、基準を満たす患者が23%以上であることとする。

重症患者を受け入れている10対1病棟に対する評価

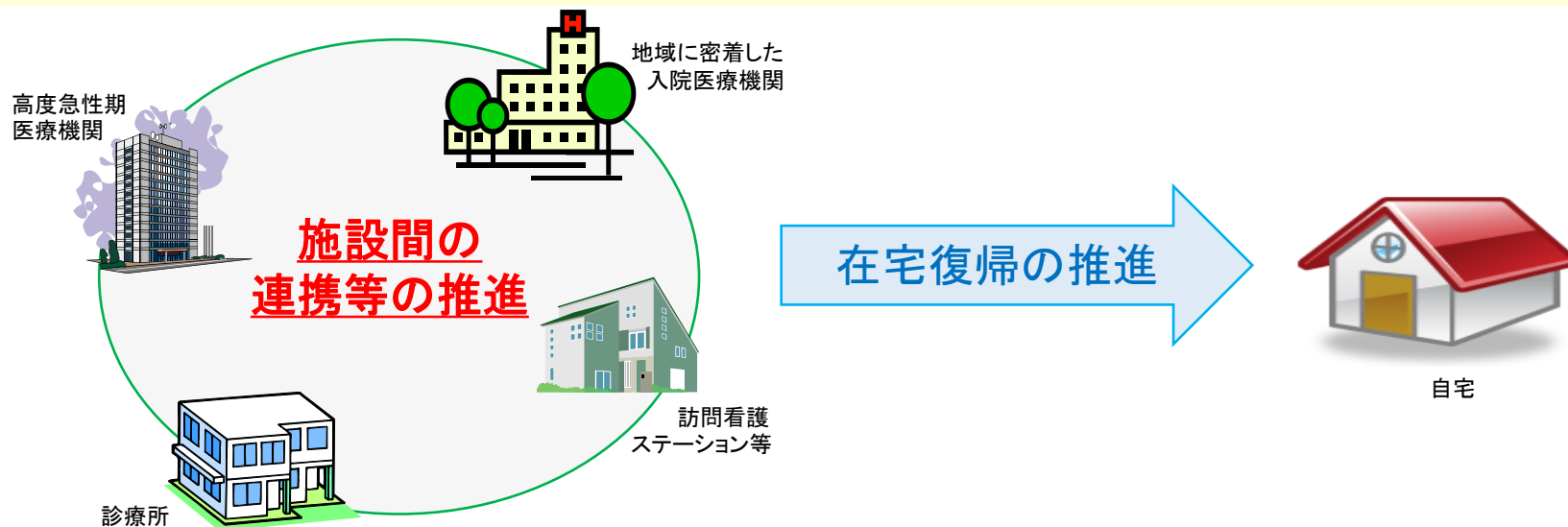
- 「重症度、医療・看護必要度」に該当する患者の受入れに対する評価の充実

病棟群単位による届出の評価

- 7対1入院基本料から10対1入院基本料に変更する際に限り、平成28年4月1日から2年間、7対1病棟と10対1病棟を病棟群単位で有することを可能とする。

患者が安心・納得して退院するための退院支援等の充実

患者が安心・納得して退院し、早期に住み慣れた地域で療養や生活を継続できるように、積極的な退院支援に対する評価の充実や在宅復帰機能が高い医療機関に対する評価の見直し等を実施。



退院支援の充実

- 退院支援に関する以下の取組みを評価
 - ・病棟への退院支援職員の配置
 - ・連携する施設の職員との定期的な面会
 - ・介護支援専門員との連携
 - ・多職種による早期のカンファレンス 等
- 在宅療養への円滑な移行を支援するための、退院直後の看護師等による訪問指導を評価

在宅復帰機能が高い医療機関の評価

- 高い在宅復帰機能を持つ有床診療所に対する評価の新設
- 7対1病棟等における在宅復帰率の基準の引上げと指標の見直し
- 療養病棟(在宅復帰機能強化加算算定病棟)における、急性期等からの在宅復帰を適切に評価するための指標の見直し

地域包括ケアシステム推進のための取組の強化

退院支援に関する評価の充実

- 患者が安心・納得して退院し、早期に住み慣れた地域で療養や生活を継続できるように、保険医療機関における退院支援の積極的な取組みや医療機関間の連携等を推進するための評価を新設する。

(新) 退院支援加算1

イ 一般病棟入院基本料等の場合	600点
ロ 療養病棟入院基本料等の場合	1,200点

(改) 退院支援加算2

イ 一般病棟入院基本料等の場合	190点
ロ 療養病棟入院基本料等の場合	635点



[算定要件・施設基準]

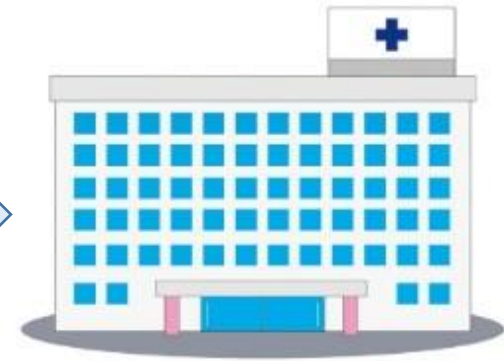
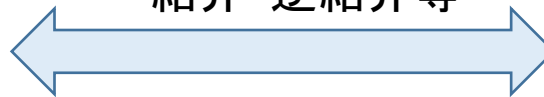
	退院支援加算 1	退院支援加算2 (現在の退院調整加算と同要件)
退院困難な患者の早期抽出	<u>3日以内</u> に退院困難な患者を抽出	7日以内に退院困難な患者を抽出
入院早期の患者・家族との面談	<u>7日以内</u> に患者・家族と面談	できるだけ早期に患者・家族と面談
多職種によるカンファレンスの実施	<u>7日以内</u> にカンファレンスを実施	カンファレンスを実施
退院調整部門の設置	専従 1名 (看護師又は社会福祉士)	専従 1名 (看護師又は社会福祉士)
病棟への退院支援職員の配置	<u>退院支援業務等に専従する職員を病棟に配置 (2病棟に1名以上)</u>	—
医療機関間の顔の見える連携の構築	<u>連携する医療機関等(20か所以上)の職員と 定期的な面会を実施(3回/年以上)</u>	—
介護保険サービスとの連携	<u>介護支援専門員との連携実績</u>	—

外来の機能分化・連携の推進

かかりつけ医の普及を図り、かかりつけ医が患者の状態や価値観も踏まえ、医療をサポートする「ゲートオープナー」機能を確立。



必要に応じて適切に
紹介・逆紹介等



患者がアクセスしやすい中小病院、診療所

- 認知症に対する主治医機能の評価
- 小児に対するかかりつけ医の評価
- 地域包括診療料、地域包括診療加算(※)の施設基準の緩和

(※)複数の慢性疾患を持つ患者に対する継続的で全人的な医療を評価

専門的な診療を提供する
地域の拠点となるような病院

- 紹介状なしで大病院を受診した場合の定額負担を導入

	対象疾患	診療内容	内服薬	主な施設基準	
新 認知症地域包括診療料 1,515点(1月につき※1)	認知症＋1疾患以上	担当医を決め、 ・療養上の指導 ・他の医療機関での受診状況等の把握 ・服薬管理 ・健康管理 ・介護保険に係る対応 ・在宅医療の提供 ・24時間の対応 等を実施	内服薬 5種類以下 うち向精神薬 3種類以下	○診療所又は200床未満の病院 ○研修の受講 ○病院の場合以下の全て(※2) ・地域包括ケア病棟の届出 ・在宅療養支援病院であること	
	地域包括診療料 1,503点(1月につき※1)		下記のうち2疾患以上 ・高血圧症 ・脂質異常症 ・糖尿病 ・認知症	(要件なし)	○診療所の場合以下の全て ・時間外対応加算1の届出 ・常勤医師が2人以上(※3) ・在宅療養支援診療所であること
新 認知症地域包括診療加算 30点(再診料に加算)	認知症＋1疾患以上		等を実施	内服薬 5種類以下 うち向精神薬 3種類以下	○診療所 ○研修の受講 ○以下のいずれか一つ ・時間外対応加算1又は2の届出 ・常勤医師が2人以上(※3) ・在宅療養支援診療所であること
	地域包括診療加算 20点(再診料に加算)			下記のうち2疾患以上 ・高血圧症 ・脂質異常症 ・糖尿病 ・認知症	(要件なし)

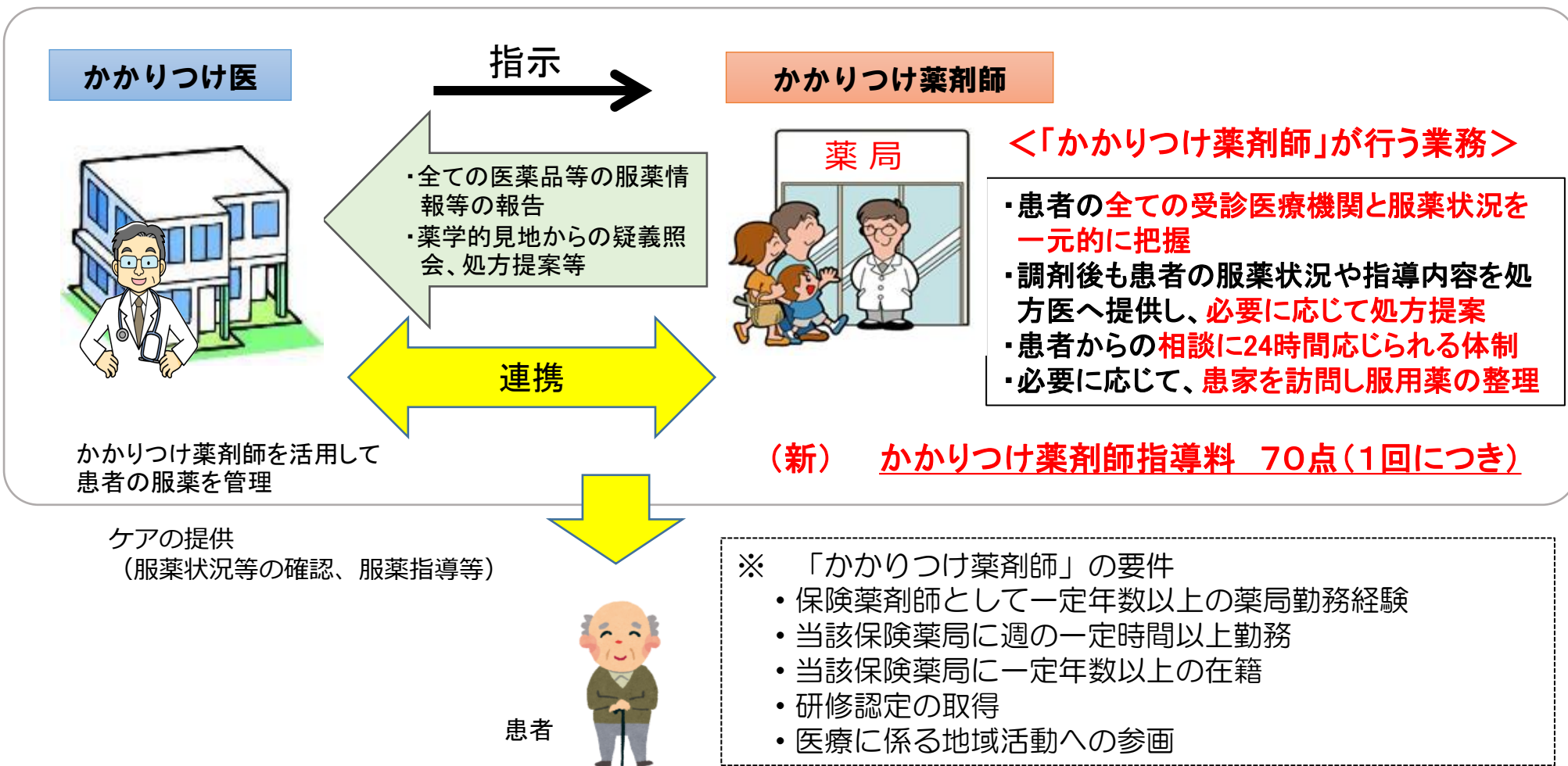
※1 当該月の薬剤料、550点以上の検査、画像診断、処置等以外の費用は、当該点数に含まれる。

※2 地域包括診療料に係る2次救急指定病院等の施設基準については、平成28年度改定で廃止し、要件を緩和。

※3 地域包括診療料・加算に係る常勤医師の施設基準については、平成28年度改定において3人から2人へ緩和。

かかりつけ医とかかりつけ薬剤師の連携

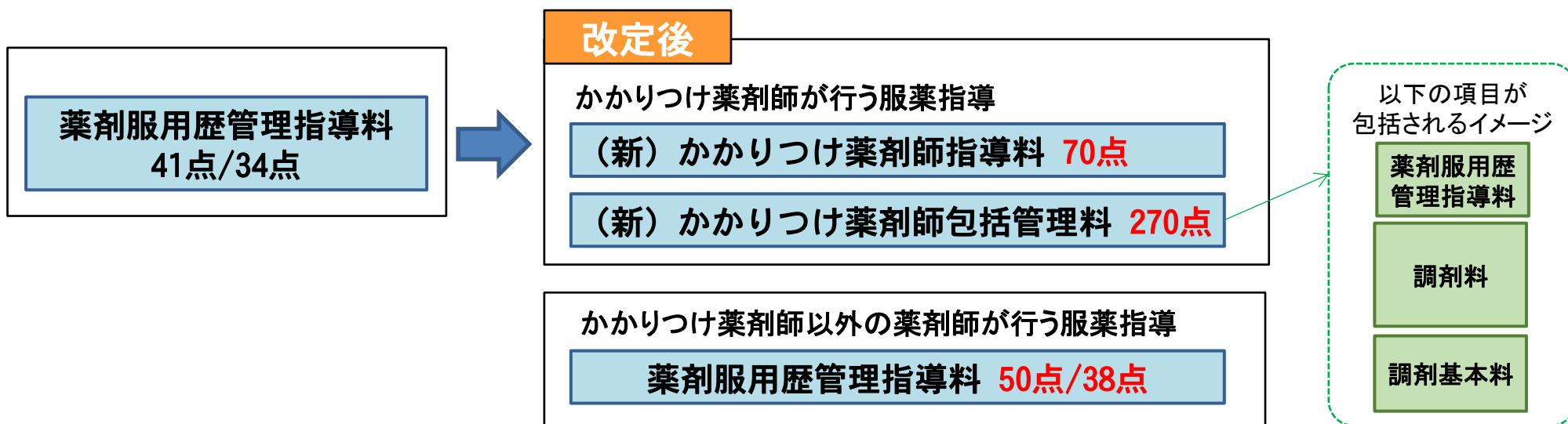
かかりつけ薬剤師は、患者の服薬状況を一元的・継続的に把握し、それに基づき患者へ指導等を行う。また、得られた患者情報に基づき、かかりつけ医に服薬情報等を報告するとともに、薬学的見地から処方内容の疑義照会や処方提案等を行う。



かかりつけ薬剤師・薬局の評価

1. かかりつけ薬剤師の評価

- 患者が選択した「かかりつけ薬剤師」が、処方医と連携して患者の服薬状況を一元的・継続的に把握した上で患者に対して服薬指導等を行う業務を薬学管理料として評価する。



2. かかりつけ薬剤師が役割を発揮できる薬局の体制及び機能の評価 (基準調剤加算の見直し)

- かかりつけ薬剤師が役割を発揮できる薬局の体制及び機能を評価するため、基準調剤加算を統合し、「患者のための薬局ビジョン」を踏まえ、在宅訪問の実施、開局時間、相談時のプライバシーへの配慮等の要件を見直す。