

平成28年中における自殺の状況

平成29年3月23日

厚生労働省自殺対策推進室
警察庁生活安全局生活安全企画課

平成28年中における自殺の状況 目次

第1章	平成28年中における自殺の概況	1
第2章	平成28年中における自殺の概要	21
第3章	平成28年における自殺の内訳	23
	自殺者の年次比較（表1～表4）	24
	年齢階級別、原因・動機別自殺者数（表5）	26
	職業別、原因・動機別自殺者数（表6）	27
	年齢階級別、職業別自殺者数（表7）	28
	都道府県別自殺者数（表8～表12）	29
	年次別自殺者数（補表1-1）	34
	年齢階級別自殺者数の推移（補表2-1）	35
	年齢階級別自殺死亡率（補表2-2）	36
	職業別自殺者数（補表3-1）	37

第1章

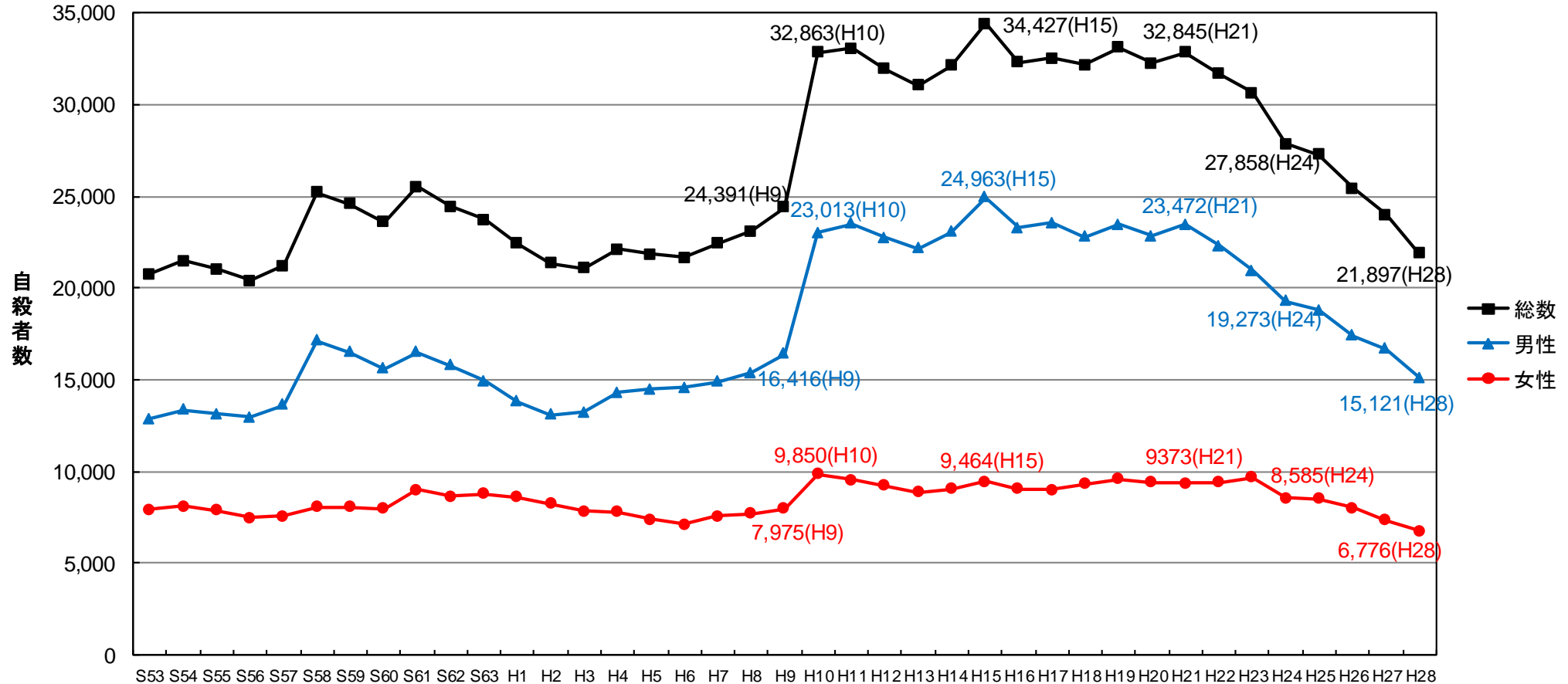
平成28年中における自殺の概況

自殺者数の年次推移

○平成28年の自殺者数は21,897人となり、対前年比2,128人(約8.9%)減。平成10年以來、14年連続して3万人を超える状況が続いていたが、22年ぶりに2万2,000人を下回った。

○男女別にみると、男性は7年連続、女性は5年連続で減少した。また、男性の自殺者は、女性の約2.2倍となっている。

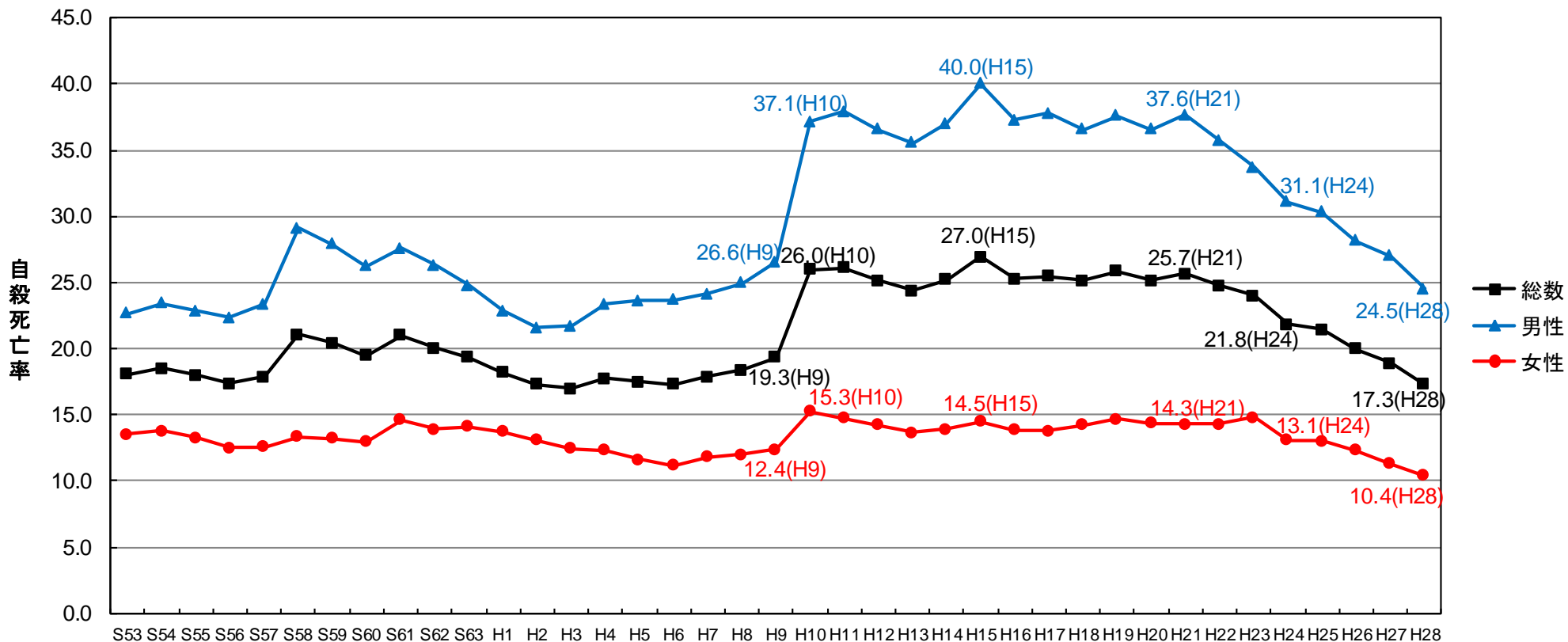
(単位: 人)



総数及び男女別自殺死亡率の年次推移

○平成21年以降低下が続いており、平成28年も前年より低下した。

○男女別にみると、男性は7年連続、女性は5年連続で低下した。男性は、女性の約2.4倍となっている。



注)「自殺死亡率」とは、人口10万人当たりの自殺者数をいう。

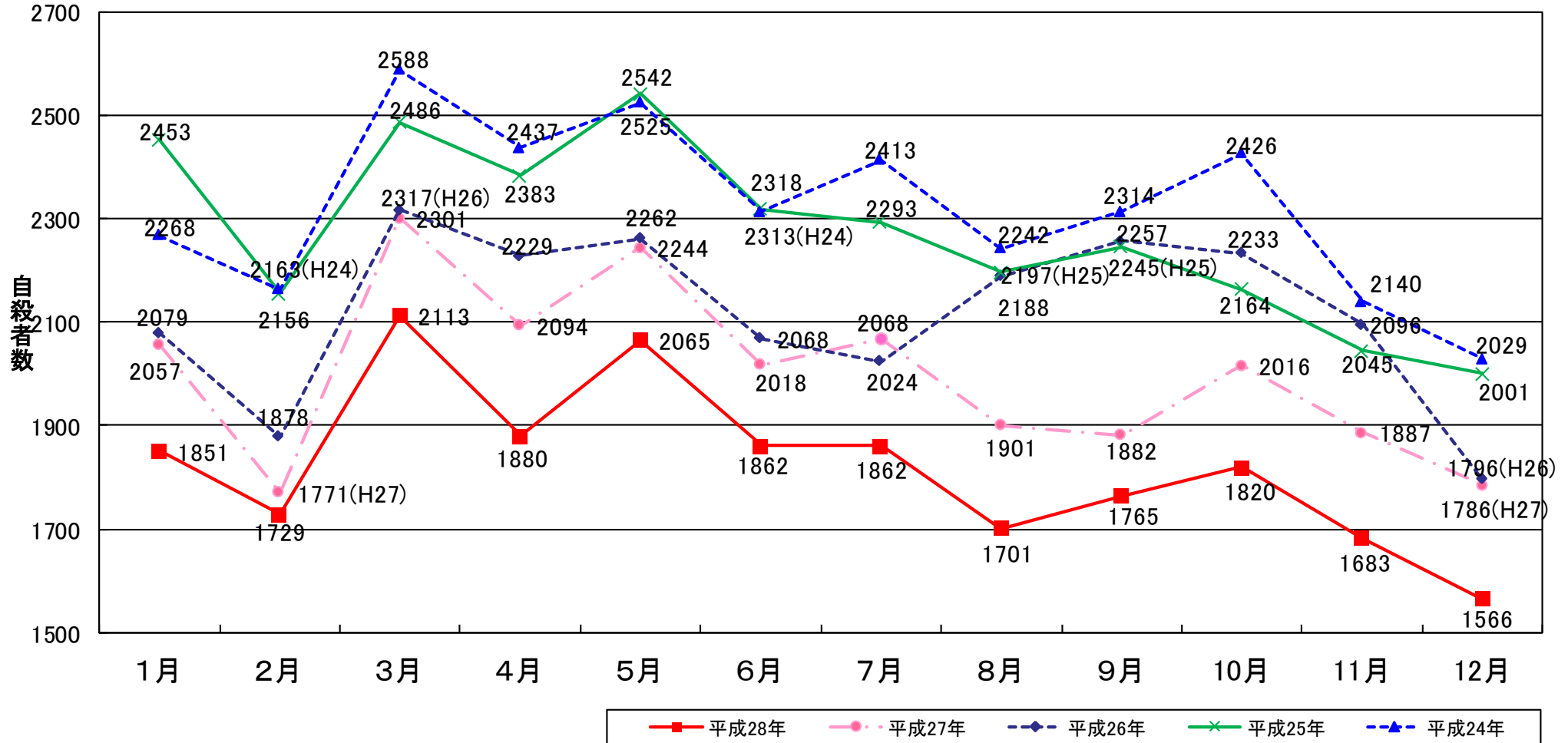
資料: 警察庁自殺統計原票データ、総務省「国勢調査」及び「人口推計」より厚生労働省作成

月別自殺者数の推移

○平成28年は、3月が最も多く、12月が最も少ない。

○平成28年は、各月で前年を下回った。

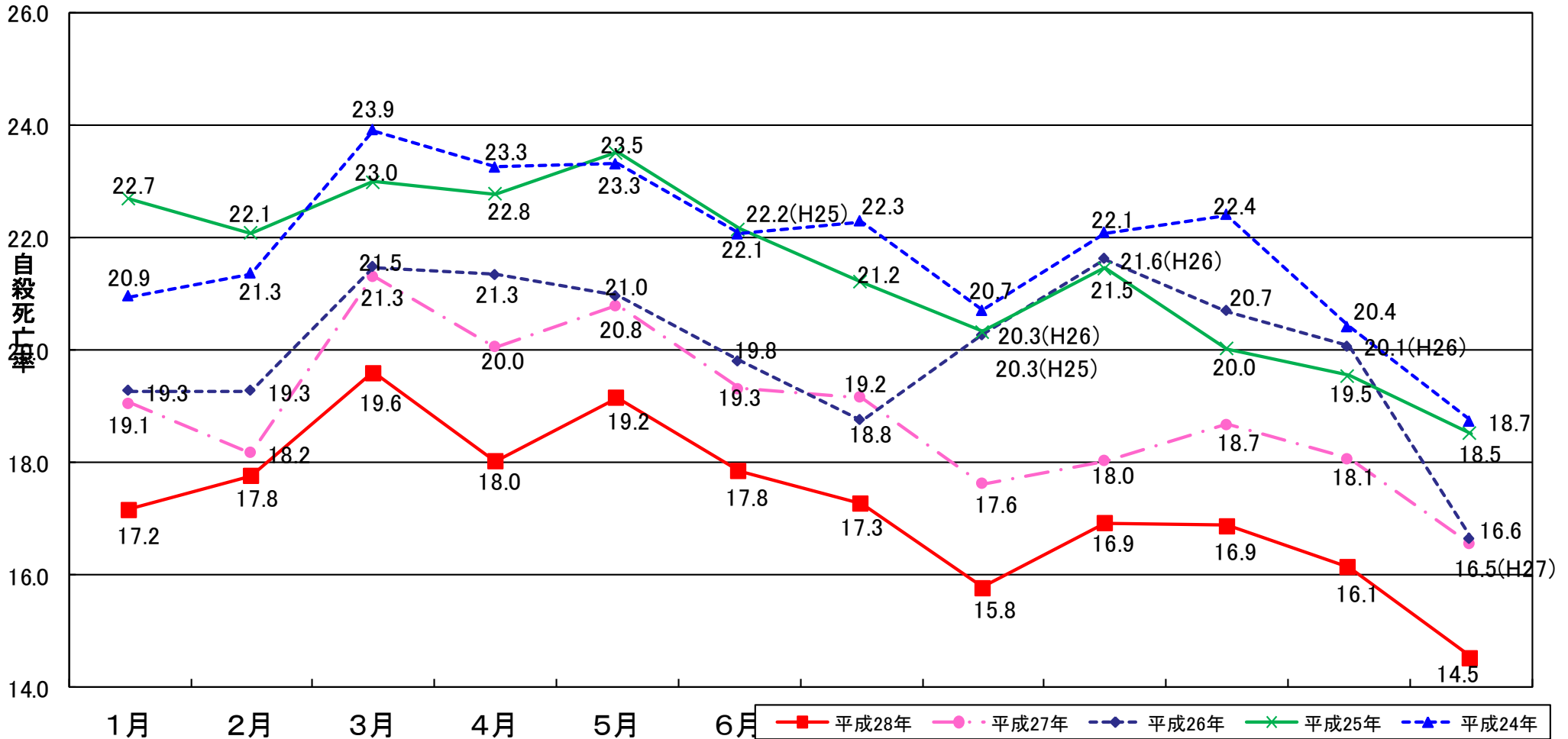
(単位:人)



月別自殺死亡率(年率換算)の推移

○平成28年は、3月が最も高く、12月が最も低い。

○平成28年は、各月で前年を下回った。

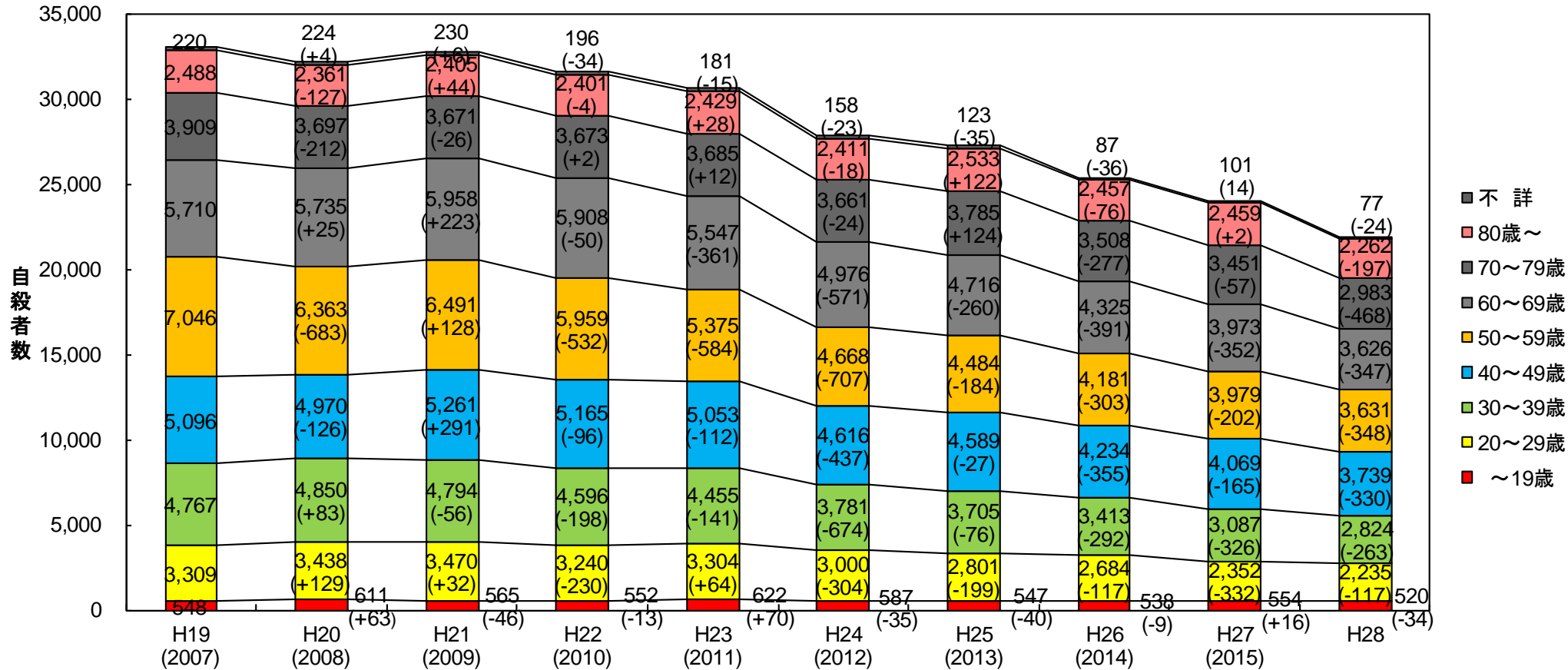


年齢階級別自殺者数の年次推移

○平成28年は27年と比較して、全ての年齢階級で減少した。30歳代は8年連続、40歳代、50歳代及び60歳代は7年連続で減少した。

○平成28年は27年と比較して、70歳代が最も大きく減少し、468人の減少となった。

(単位:人)

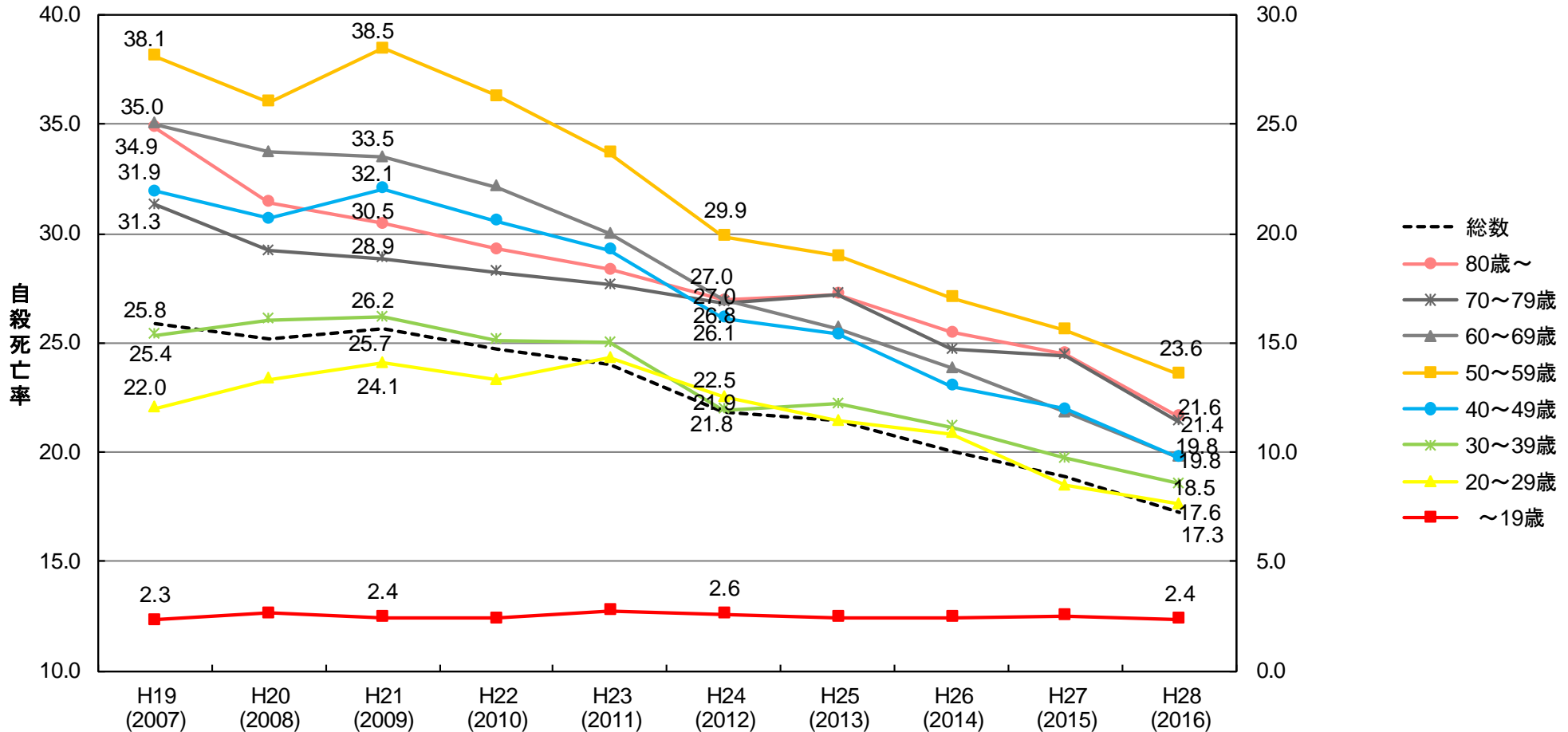


注1)平成18年までは「60歳以上」だが、19年の自殺統計原票改正以降は「60～69歳」「70～79歳」「80歳以上」に細分化された。

注2)グラフ中の値は、上段が自殺者数、下段が対前年差である。

年齢階級別自殺死亡率の年次推移

○60歳代は9年連続、40歳代及び50歳代は7年連続、20歳代は5年連続、30歳代、70歳代及び80歳以上は3年連続で低下した。
 去年微増した19歳以下は、今年も低下した。



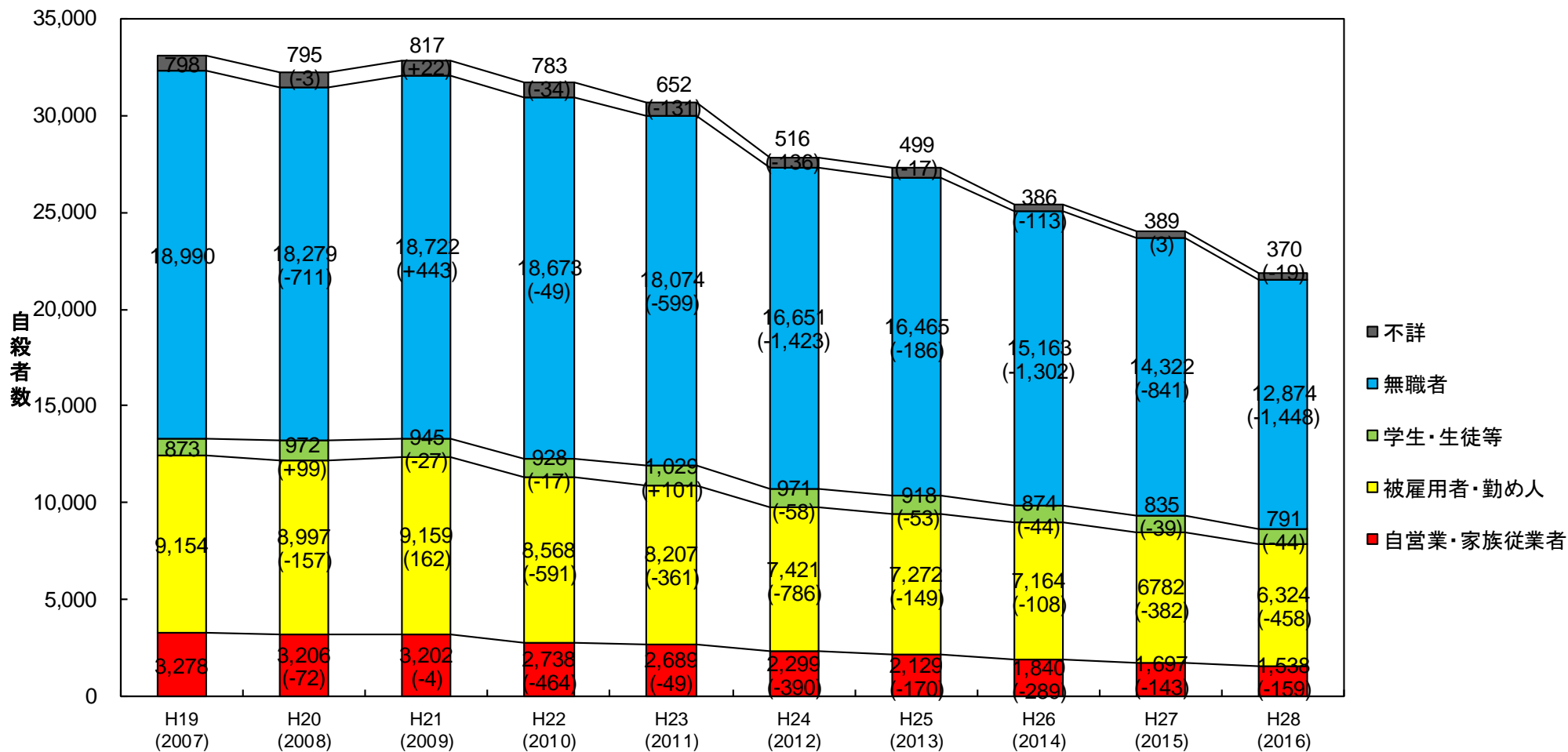
注)平成18年までは「60歳以上」だが、19年の自殺統計原票改正以降は「60～69歳」「70～79歳」「80歳以上」に細分化された。

職業別自殺者数の年次推移

○自営業・家族従業者は9年連続、被雇用者・勤め人及び無職者は7年連続、学生・生徒等は5年連続で減少した。

○平成28年は27年と比較して、無職者が最も大きく減少し、1,448人の減少となった。

(単位:人)

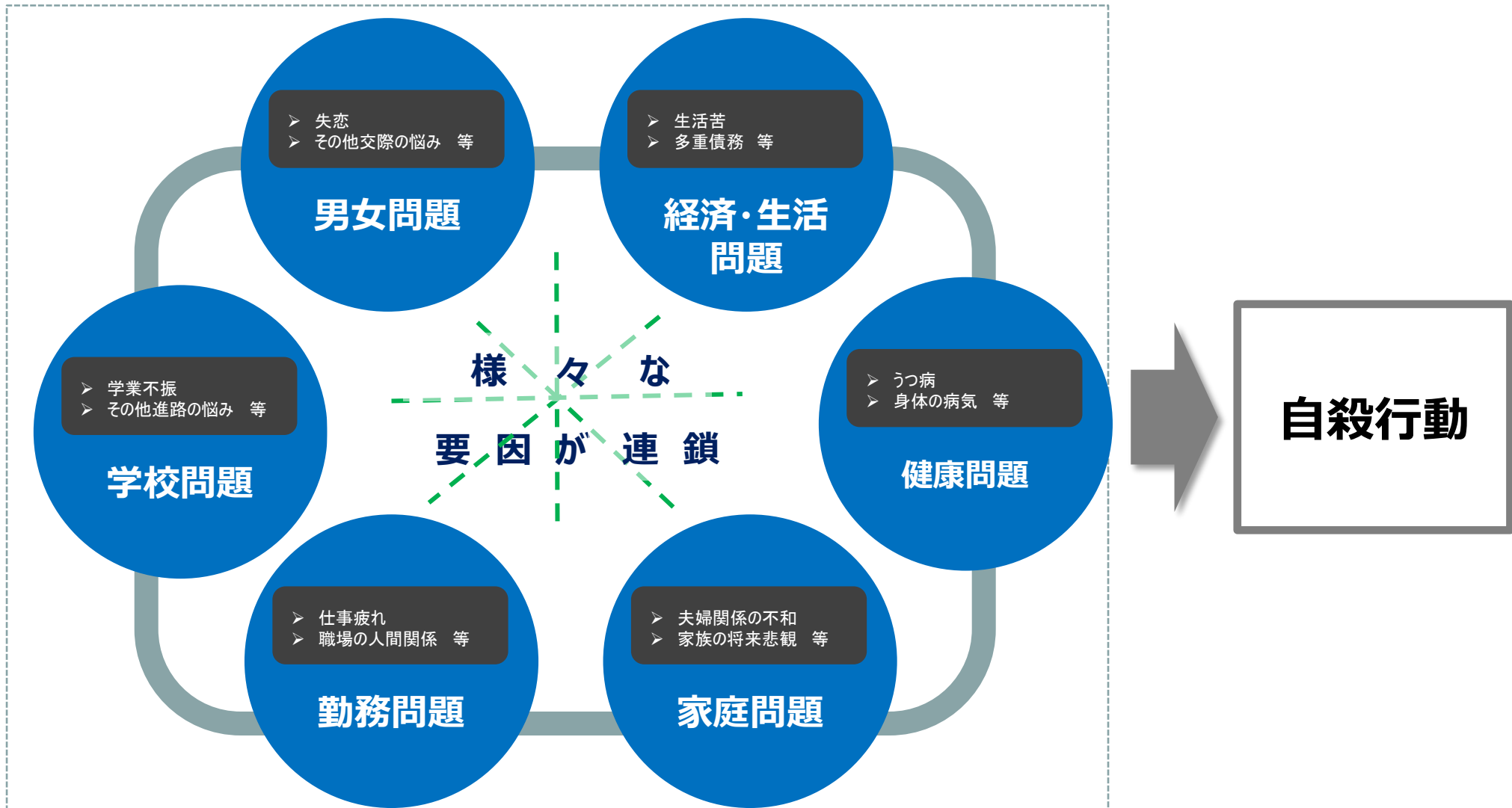


注1)平成19年に自殺統計原票を改正し、職業の分類が改められた。

注2)グラフ中の値は、上段が自殺者数、下段が対前年差である。

自殺の原因・背景について

➤ 自殺の多くは多様かつ複合的な原因及び背景を有しており、様々な要因が連鎖する中で起きている。

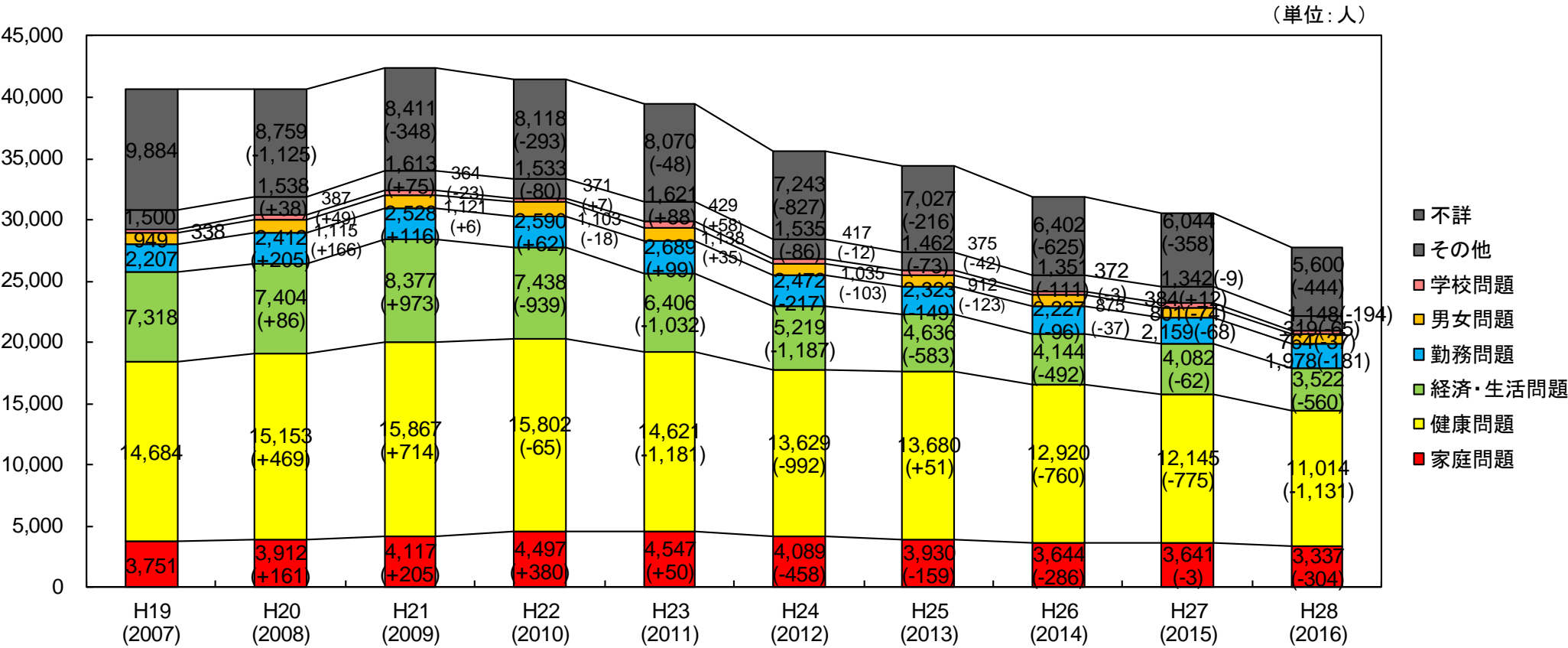


自殺の多くは多様かつ複合的な原因及び背景を有している

(出典) 警察庁自殺統計原票より厚生労働省作成

自殺の原因・動機別自殺者数の年次推移

- 自殺の多くは多様かつ複合的な原因及び背景を有しており、様々な要因が連鎖する中で起きている。
- 個々の要因別にみると、経済・生活問題は7年連続、家庭問題、勤務問題、男女問題及びその他は5年連続、健康問題は3年連続で減少した。
- 平成28年は27年と比較して、健康問題が最も大きく減少し、1,131人の減少となった。



注1) 平成19年に自殺統計原票を改正し、遺書等の自殺を裏付ける資料により明らかに推定できる原因・動機を自殺者一人につき3つまで計上することとした。

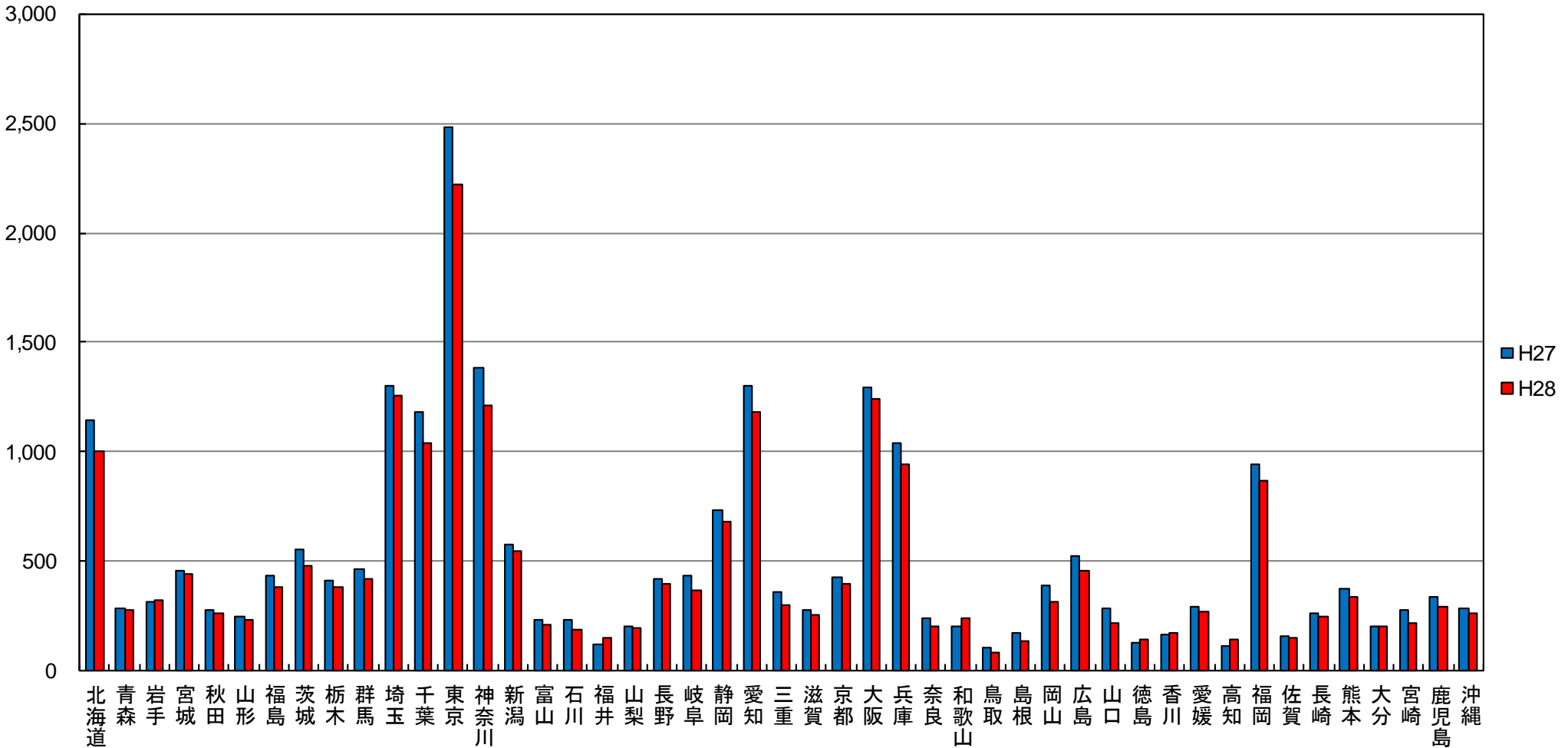
注2) グラフ中の値は、上段が自殺者数、下段が対前年差である。

平成27年及び28年における都道府県別の年間自殺者数

○平成28年は27年と比較して、40都道府県で減少、7県で増加となった。

○減少幅が最も大きかったのは東京都で263人、次いで神奈川県で169人、北海道143人の減少となった。

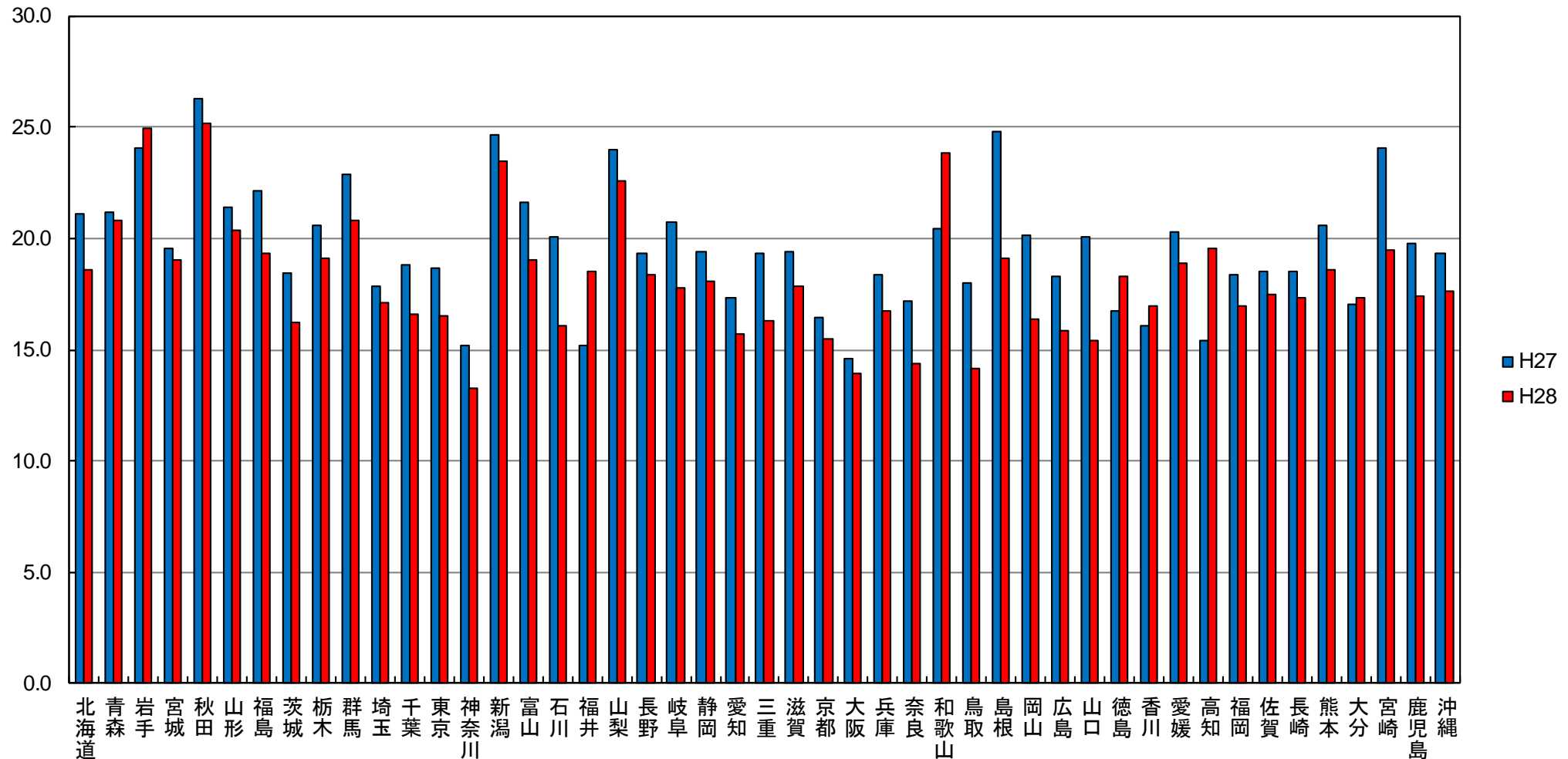
(単位:人)



平成27年及び28年における都道府県別の年間自殺死亡率

○平成28年は27年と比較して、40都道府県で低下、7県で上昇となった。

○自殺死亡率が最も低かったのは神奈川県で13.3、次いで大阪府で14.0、鳥取県で14.2の順となった。



資料: 警察庁自殺統計原票データ及び総務省「住民基本台帳に基づく人口、人口動態及び世帯数」より厚生労働省作成

東日本大震災に関連する自殺者数

1. 全国合計及び男女別

	合計	男	女	
平成23年	55	42	13	
平成24年	24	18	6	
平成25年	38	23	15	
平成26年	22	11	11	
平成27年	23	13	10	
平成28年	21	14	7	
平成28年	対前年比	-2	1	-3

2. 年齢（10歳階級）別

	20歳未満	20-29	30-39	40-49	50-59	60-69	70-79	80歳以上	不詳
平成23年	1	4	4	4	11	19	7	5	0
平成24年	0	2	4	3	5	5	2	3	0
平成25年	0	4	3	6	13	2	3	7	0
平成26年	1	1	1	4	5	7	2	1	0
平成27年	0	1	0	4	2	5	7	4	0
平成28年	0	1	4	4	4	5	2	1	0

3. 職業別

	自営業・ 家族従業者	被雇用・ 勤め人	無職							不詳
			計	学生・ 生徒等	無職者			その他の無職者		
					小計	主婦	失業者	利子・配当家賃等生活者	年金・雇用保険等生活者	
平成23年	10	13	32	1	31	3	6	0	14	8
平成24年	3	5	16	0	16	0	3	0	7	6
平成25年	1	10	27	0	27	6	3	0	7	11
平成26年	1	3	18	1	17	3	1	0	6	7
平成27年	2	3	18	1	17	1	0	2	10	4
平成28年	1	7	13	0	13	2	3	0	7	1

4. 原因・動機別（複数選択可のため、合計しても上記全国合計等と一致しない場合がある）

	家庭問題	健康問題	経済・生活問題	勤務問題	男女問題	学校問題	その他	不詳
平成23年	11	17	18	7	0	0	10	16
平成24年	5	11	5	2	0	0	4	5
平成25年	5	22	9	5	1	0	3	8
平成26年	5	11	3	2	1	0	1	6
平成27年	6	13	2	0	1	0	2	8
平成28年	5	13	4	4	1	0	3	4

5. 都道府県別

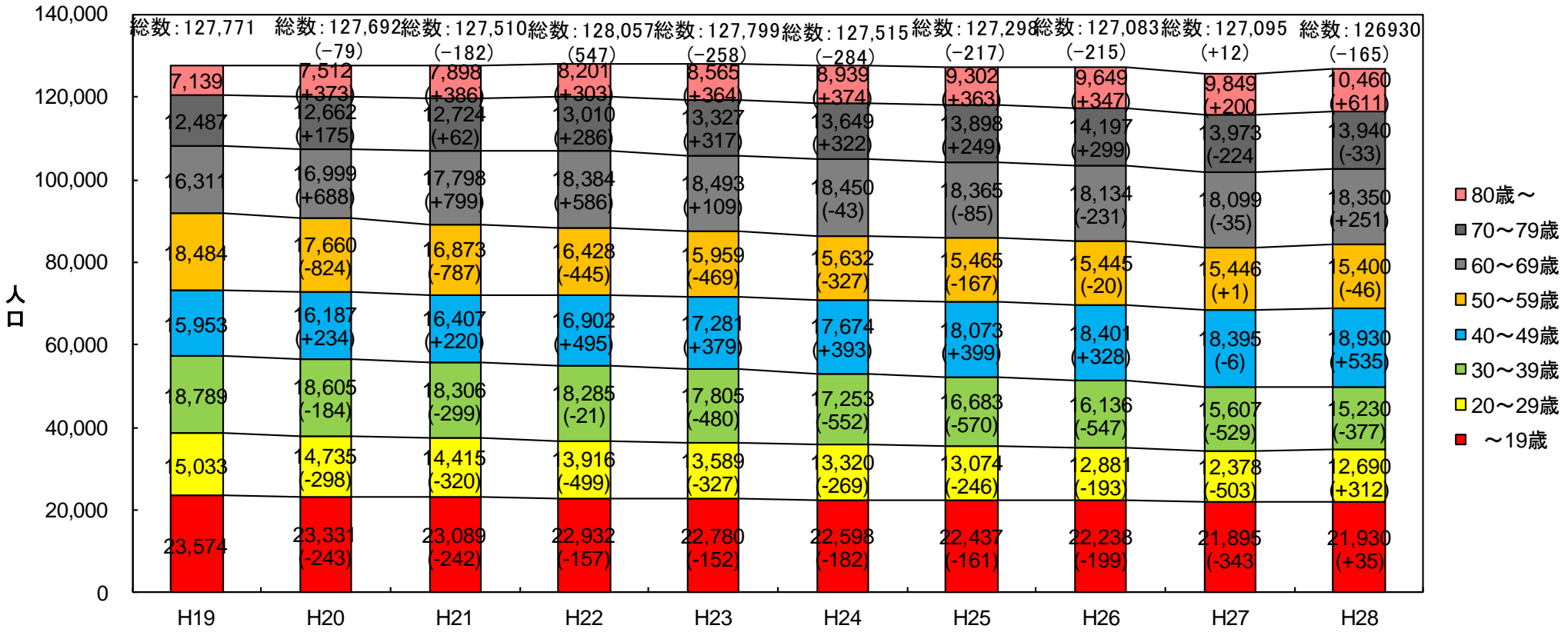
	3県			その他					
	岩手県	宮城県	福島県	茨城県	埼玉県	東京都	神奈川県	大阪府	京都府
平成23年	17	22	10	1	1	2	1	1	0
平成24年	8	3	13	0	0	0	0	0	0
平成25年	4	10	23	0	0	0	0	0	1
平成26年	3	4	15	0	0	0	0	0	0
平成27年	3	1	19	0	0	0	0	0	0
平成28年	6	8	7	0	0	0	0	0	0
平成28年	対前年比	3	7	-12	0	0	0	0	0

注) 平成23年の数字は、本自殺者数の計上を始めた6月から12月までを足しあげたもの。
また、平成24年から28年の数字は、1月から12月までを足しあげたもの。

(補表)

(単位:千人)

年齢階級別人口の年次推移



注) グラフ中の値は、上段が人口、下段が対前年差である。

第1章

平成28年中における自殺の概況

図表元データ

自殺者の年次推移(2ページ)

年次別	総数	男性	女性
S53	20,788	12,859	7,929
S54	21,503	13,386	8,117
S55	21,048	13,155	7,893
S56	20,434	12,942	7,492
S57	21,228	13,654	7,574
S58	25,202	17,116	8,086
S59	24,596	16,508	8,088
S60	23,599	15,624	7,975
S61	25,524	16,497	9,027
S62	24,460	15,802	8,658
S63	23,742	14,934	8,808
H1	22,436	13,818	8,618
H2	21,346	13,102	8,244
H3	21,084	13,242	7,842
H4	22,104	14,296	7,808
H5	21,851	14,468	7,383
H6	21,679	14,560	7,119
H7	22,445	14,874	7,571
H8	23,104	15,393	7,711
H9	24,391	16,416	7,975
H10	32,863	23,013	9,850
H11	33,048	23,512	9,536
H12	31,957	22,727	9,230
H13	31,042	22,144	8,898
H14	32,143	23,080	9,063
H15	34,427	24,963	9,464
H16	32,325	23,272	9,053
H17	32,552	23,540	9,012
H18	32,155	22,813	9,342
H19	33,093	23,478	9,615
H20	32,249	22,831	9,418
H21	32,845	23,472	9,373
H22	31,690	22,283	9,407
H23	30,651	20,955	9,696
H24	27,858	19,273	8,585
H25	27,283	18,787	8,496
H26	25,427	17,386	8,041
H27	24,025	16,681	7,344
H28	21,897	15,121	6,776

総数及び男女別自殺死亡率の年次推移(3ページ)

	総数	男性	女性
S53	18.0	22.7	13.6
S54	18.5	23.4	13.8
S55	18.0	22.8	13.3
S56	17.3	22.3	12.5
S57	17.9	23.4	12.6
S58	21.1	29.1	13.3
S59	20.4	27.9	13.2
S60	19.5	26.3	13.0
S61	21.0	27.6	14.6
S62	20.0	26.3	13.9
S63	19.3	24.8	14.1
H1	18.2	22.8	13.7
H2	17.3	21.6	13.1
H3	17.0	21.7	12.4
H4	17.7	23.4	12.3
H5	17.5	23.6	11.6
H6	17.3	23.7	11.2
H7	17.9	24.2	11.8
H8	18.4	24.9	12.0
H9	19.3	26.6	12.4
H10	26.0	37.1	15.3
H11	26.1	37.9	14.8
H12	25.2	36.6	14.2
H13	24.4	35.6	13.7
H14	25.2	37.0	13.9
H15	27.0	40.0	14.5
H16	25.3	37.3	13.8
H17	25.5	37.8	13.8
H18	25.1	36.6	14.3
H19	25.8	37.6	14.7
H20	25.2	36.6	14.3
H21	25.7	37.6	14.3
H22	24.7	35.8	14.3
H23	24.0	33.7	14.8
H24	21.8	31.0	13.1
H25	21.4	30.3	13.0
H26	20.0	28.1	12.3
H27	18.9	27.0	11.3
H28	17.3	24.5	10.4

月別自殺者数の推移(4ページ)

	1月	2月	3月	4月	5月	6月	7月	8月	9月	10月	11月	12月
平成28年	1,851	1,729	2,113	1,880	2,065	1,862	1,862	1,701	1,765	1,820	1,683	1,566
累計	—	3,580	5,693	7,573	9,638	11,500	13,362	15,063	16,828	18,648	20,331	21,897
平成27年	2,057	1,771	2,301	2,094	2,244	2,018	2,068	1,901	1,882	2,016	1,887	1,786
累計	—	3,828	6,129	8,223	10,467	12,485	14,553	16,454	18,336	20,352	22,239	24,025
平成26年	2,079	1,878	2,317	2,229	2,262	2,068	2,024	2,188	2,257	2,233	2,096	1,796
累計	—	3,957	6,274	8,503	10,765	12,833	14,857	17,045	19,302	21,535	23,631	25,427
平成25年	2,453	2,156	2,486	2,383	2,542	2,318	2,293	2,197	2,245	2,164	2,045	2,001
累計	—	4,609	7,095	9,478	12,020	14,338	16,631	18,828	21,073	23,237	25,282	27,283
平成24年	2,268	2,163	2,588	2,437	2,525	2,313	2,413	2,242	2,314	2,426	2,140	2,029
累計	—	4,431	7,019	9,456	11,981	14,294	16,707	18,949	21,263	23,689	25,829	27,858

月別自殺死亡率(年率換算)の推移(5ページ)

	1月	2月	3月	4月	5月	6月	7月	8月	9月	10月	11月	12月	人口データ
平成28年	1,851	1,729	2,113	1,880	2,065	1,862	1,862	1,701	1,765	1,820	1,683	1,566	人口推計(平成28年10月1日現在、概算値)
自殺死亡率(年率換算)	17.2	17.8	19.6	18.0	19.2	17.8	17.3	15.8	16.9	16.9	16.1	14.5	126,930,000
平成27年	2,057	1,771	2,301	2,094	2,244	2,018	2,068	1,901	1,882	2,016	1,887	1,786	国政調査(平成27年10月1日現在)
自殺死亡率(年率換算)	19.1	18.2	21.3	20.0	20.8	19.3	19.2	17.6	18.0	18.7	18.1	16.5	127,094,745
平成26年	2,079	1,878	2,317	2,229	2,262	2,068	2,024	2,188	2,257	2,233	2,096	1,796	人口推計(平成26年10月1日現在)
自殺死亡率(年率換算)	19.3	19.3	21.5	21.3	21.0	19.8	18.8	20.3	21.6	20.7	20.1	16.6	127,083,000
平成25年	2,453	2,156	2,486	2,383	2,542	2,318	2,293	2,197	2,245	2,164	2,045	2,001	人口推計(平成25年10月1日現在)
自殺死亡率(年率換算)	22.7	22.1	23.0	22.8	23.5	22.2	21.2	20.3	21.5	20.0	19.5	18.5	127,298,000
平成24年	2,268	2,163	2,588	2,437	2,525	2,313	2,413	2,242	2,314	2,426	2,140	2,029	人口推計(平成24年10月1日現在)
自殺死亡率(年率換算)	20.9	21.3	23.9	23.3	23.3	22.1	22.3	20.7	22.1	22.4	20.4	18.7	127,515,000

年齢階級別自殺者数の年次推移(6ページ)

		～19歳	20～29歳	30～39歳	40～49歳	50～59歳	60～69歳	70～79歳	80歳～	不詳	総数
H19	自殺者数	548	3,309	4,767	5,096	7,046	5,710	3,909	2,488	220	33,093
H20	自殺者数	611	3,438	4,850	4,970	6,363	5,735	3,697	2,361	224	32,249
	対前年差	63	129	83	-126	-683	25	-212	-127	4	-844
H21	自殺者数	565	3,470	4,794	5,261	6,491	5,958	3,671	2,405	230	32,845
	対前年差	-46	32	-56	291	128	223	-26	44	6	596
H22	自殺者数	552	3,240	4,596	5,165	5,959	5,908	3,673	2,401	196	31,690
	対前年差	-13	-230	-198	-96	-532	-50	2	-4	-34	-1,155
H23	自殺者数	622	3,304	4,455	5,053	5,375	5,547	3,685	2,429	181	30,651
	対前年差	70	64	-141	-112	-584	-361	12	28	-15	-1,039
H24	自殺者数	587	3,000	3,781	4,616	4,668	4,976	3,661	2,411	158	27,858
	対前年差	-35	-304	-674	-437	-707	-571	-24	-18	-23	-2,793
H25	自殺者数	547	2,801	3,705	4,589	4,484	4,716	3,785	2,533	123	27,283
	対前年差	-40	-199	-76	-27	-184	-260	124	122	-35	-575
H26	自殺者数	538	2,684	3,413	4,234	4,181	4,325	3,508	2,457	87	25,427
	対前年差	-9	-117	-292	-355	-303	-391	-277	-76	-36	-1,856
H27	自殺者数	554	2,352	3,087	4,069	3,979	3,973	3,451	2,459	101	24,025
	対前年差	16	-332	-326	-165	-202	-352	-57	2	14	-1,402
H28	自殺者数	520	2,235	2,824	3,739	3,631	3,626	2,983	2,262	77	21,897
	対前年差	-34	-117	-263	-330	-348	-347	-468	-197	-24	-2,128

年齢階級別自殺死亡率の年次推移(7ページ)

		～19歳	20～29歳	30～39歳	40～49歳	50～59歳	60～69歳	70～79歳	80歳～	総数
H19	自殺死亡率	2.3	22.0	25.4	31.9	38.1	35.0	31.3	34.9	25.8
H20	自殺死亡率	2.6	23.3	26.1	30.7	36.0	33.7	29.2	31.4	25.2
H21	自殺死亡率	2.4	24.1	26.2	32.1	38.5	33.5	28.9	30.5	25.7
H22	自殺死亡率	2.4	23.3	25.1	30.6	36.3	32.1	28.2	29.3	24.7
H23	自殺死亡率	2.7	24.3	25.0	29.2	33.7	30.0	27.7	28.4	24.0
H24	自殺死亡率	2.6	22.5	21.9	26.1	29.9	27.0	26.8	27.0	21.8
H25	自殺死亡率	2.4	21.4	22.2	25.4	29.0	25.7	27.2	27.2	21.4
H26	自殺死亡率	2.4	20.8	21.2	23.0	27.1	23.9	24.7	25.5	20.0
H27	自殺死亡率	2.5	19.0	19.8	22.1	25.8	22.0	24.7	25.0	18.9
H28	自殺死亡率	2.4	17.6	18.5	19.8	23.6	19.8	21.4	21.6	17.3

職業別自殺者数の年次推移(8ページ)

		自営業・家族従業者	被雇用者・勤め人	学生・生徒等	無職者	不詳	総数
H19	自殺者数	3,278	9,154	873	18,990	798	33,093
H20	自殺者数	3,206	8,997	972	18,279	795	32,249
	対前年差	-72	-157	99	-711	-3	-844
H21	自殺者数	3,202	9,159	945	18,722	817	32,845
	対前年差	-4	162	-27	443	22	596
H22	自殺者数	2,738	8,568	928	18,673	783	31,690
	対前年差	-464	-591	-17	-49	-34	-1,155
H23	自殺者数	2,689	8,207	1,029	18,074	652	30,651
	対前年差	-49	-361	101	-599	-131	-1,039
H24	自殺者数	2,299	7,421	971	16,651	516	27,858
	対前年差	-390	-786	-58	-1,423	-136	-2,793
H25	自殺者数	2,129	7,272	918	16,465	499	27,283
	対前年差	-170	-149	-53	-186	-17	-575
H26	自殺者数	1,840	7,164	874	15,163	386	25,427
	対前年差	-289	-108	-44	-1,302	-113	-1,856
H27	自殺者数	1,697	6,782	835	14,322	389	24,025
	対前年差	-143	-382	-39	-841	3	-1,402
H28	自殺者数	1,538	6,324	791	12,874	370	21,897
	対前年差	-159	-458	-44	-1,448	-19	-2,128

自殺の原因・動機別自殺者数の年次推移(10ページ)

		家庭問題	健康問題	経済・生活問題	勤務問題	男女問題	学校問題	その他	不詳
H19	自殺者数	3,751	14,684	7,318	2,207	949	338	1,500	9,884
H20	自殺者数	3,912	15,153	7,404	2,412	1,115	387	1,538	8,759
	対前年差	161	469	86	205	166	49	38	-1,125
H21	自殺者数	4,117	15,867	8,377	2,528	1,121	364	1,613	8,411
	対前年差	205	714	973	116	6	-23	75	-348
H22	自殺者数	4,497	15,802	7,438	2,590	1,103	371	1,533	8,118
	対前年差	380	-65	-939	62	-18	7	-80	-293
H23	自殺者数	4,547	14,621	6,406	2,689	1,138	429	1,621	8,070
	対前年差	50	-1,181	-1,032	99	35	58	88	-48
H24	自殺者数	4,089	13,629	5,219	2,472	1,035	417	1,535	7,243
	対前年差	-458	-992	-1,187	-217	-103	-12	-86	-827
H25	自殺者数	3,930	13,680	4,636	2,323	912	375	1,462	7,027
	対前年差	-159	51	-583	-149	-123	-42	-73	-216
H26	自殺者数	3,644	12,920	4,144	2,227	875	372	1,351	6,402
	対前年差	-286	-760	-492	-96	-37	-3	-111	-625
H27	自殺者数	3,641	12,145	4,082	2,159	801	384	1,342	6,044
	対前年差	-3	-775	-62	-68	-74	12	-9	-358
H28	自殺者数	3,337	11,014	3,522	1,978	764	319	1,148	5,600
	対前年差	-304	-1,131	-560	-181	-37	-65	-194	-444

平成27年及び28年における都道府県別の年間自殺者数(11ページ)

	H27	H28
北海道	1,147	1,004
青森	287	279
岩手	313	322
宮城	455	443
秋田	278	263
山形	244	230
福島	436	378
茨城	550	482
栃木	413	382
群馬	461	417
埼玉	1,303	1,254
千葉	1,179	1,038
東京	2,483	2,220
神奈川	1,382	1,213
新潟	576	545
富山	235	206
石川	233	186
福井	122	148
山梨	205	192
長野	415	393
岐阜	433	369
静岡	735	682
愛知	1,301	1,180
三重	359	302
滋賀	276	253
京都	424	399
大阪	1,295	1,238
兵庫	1,037	942
奈良	240	199
和歌山	205	237
鳥取	105	82
島根	175	134
岡山	391	316
広島	524	455
山口	287	219
徳島	130	141
香川	162	170
愛媛	289	268
高知	115	145
福岡	939	869
佐賀	157	147
長崎	262	243
熊本	375	336
大分	203	205
宮崎	273	220
鹿児島	335	293
沖縄	281	258

平成27年及び28年における都道府県別の年間自殺死亡率(12ページ)

	H27	H28
北海道	21.1	18.6
青森	21.2	20.8
岩手	24.1	25.0
宮城	19.5	19.1
秋田	26.3	25.2
山形	21.4	20.4
福島	22.2	19.3
茨城	18.4	16.2
栃木	20.6	19.1
群馬	22.9	20.8
埼玉	17.8	17.1
千葉	18.9	16.6
東京	18.7	16.5
神奈川	15.2	13.3
新潟	24.6	23.5
富山	21.6	19.1
石川	20.1	16.1
福井	15.2	18.5
山梨	24.0	22.6
長野	19.3	18.4
岐阜	20.7	17.8
静岡	19.4	18.1
愛知	17.4	15.7
三重	19.3	16.3
滋賀	19.4	17.8
京都	16.4	15.5
大阪	14.6	14.0
兵庫	18.4	16.8
奈良	17.2	14.3
和歌山	20.4	23.8
鳥取	18.0	14.2
島根	24.8	19.1
岡山	20.2	16.3
広島	18.3	15.9
山口	20.0	15.4
徳島	16.7	18.3
香川	16.1	17.0
愛媛	20.3	18.9
高知	15.4	19.6
福岡	18.3	17.0
佐賀	18.5	17.4
長崎	18.5	17.3
熊本	20.6	18.6
大分	17.0	17.3
宮崎	24.0	19.5
鹿児島	19.8	17.4
沖縄	19.3	17.7

年齢階級別人口の年次推移(14ページ)

		～19歳	20～29歳	30～39歳	40～49歳	50～59歳	60～69歳	70～79歳	80歳～	総数
H19	人口(千人)	23,574	15,033	18,789	15,953	18,484	16,311	12,487	7,139	127,771
H20	人口(千人)	23,331	14,735	18,605	16,187	17,660	16,999	12,662	7,512	127,692
	対前年差	-243	-298	-184	234	-824	688	175	373	-79
H21	人口(千人)	23,089	14,415	18,306	16,407	16,873	17,798	12,724	7,898	127,510
	対前年差	-242	-320	-299	220	-787	799	62	386	-182
H22	人口(千人)	22,932	13,916	18,285	16,902	16,428	18,384	13,010	8,201	128,057
	対前年差	-157	-499	-21	495	-445	586	286	303	547
H23	人口(千人)	22,780	13,589	17,805	17,281	15,959	18,493	13,327	8,565	127,799
	対前年差	-152	-327	-480	379	-469	109	317	364	-258
H24	人口(千人)	22,598	13,320	17,253	17,674	15,632	18,450	13,649	8,939	127,515
	対前年差	-182	-269	-552	393	-327	-43	322	374	-284
H25	人口(千人)	22,437	13,074	16,683	18,073	15,465	18,365	13,898	9,302	127,298
	対前年差	-161	-246	-570	399	-167	-85	249	363	-217
H26	人口(千人)	22,238	12,881	16,136	18,401	15,445	18,134	14,197	9,649	127,083
	対前年差	-199	-193	-547	328	-20	-231	299	347	-215
H27	人口(千人)	21,895	12,378	15,607	18,395	15,446	18,099	13,973	9,849	127,095
	対前年差	-343	-503	-529	-6	1	-35	-224	200	12
H28	人口(千人)	21,930	12,690	15,230	18,930	15,400	18,350	13,940	10,460	126,930
	対前年差	35	312	-377	535	-46	251	-33	611	-165

注)平成27年は総務省「国勢調査人口等基本集計」(平成28年10月26日公表)を使用。表では年齢不詳1,454千人を除いているため、年齢階級を足しあげても総数と一致しない。

第2章 平成28年中における自殺の概要

1 総数(表1関係)

平成28年中における自殺者の総数は21,897人で、前年に比べ2,128人(8.9%)減少した。
性別では、男性が15,121人で全体の69.1%を占めた。

2 年齢階級別自殺者数(表2関係)

「40歳代」が3,739人で全体の17.1%を占め、次いで「50歳代」(3,631人、16.6%)、「60歳代」(3,626人、16.6%)、「70歳代」(2,983人、13.6%)の順となっている。

3 職業別自殺者数(表3関係)

「無職者」が12,874人で全体の58.8%を占めて最も多く、次いで「被雇用者・勤め人」(6,324人、28.9%)、「自営業・家族従業者」(1,538人、7.0%)、「学生・生徒等」(791人、3.6%)の順となっており、この順位は前年と同じである。

4 原因・動機別自殺者数(表4関係)

原因・動機が明らかなもののうち、個々の要因別にみると、その原因・動機が「健康問題」にあるものが11,014人で最も多く、次いで「経済・生活問題」(3,522人)、「家庭問題」(3,337人)、「勤務問題」(1,978人)の順となっており、この順位は前年と同じである。

注)自殺の多くは多様かつ複合的な原因及び背景を有しており、様々な要因が連鎖する中で起きている。

注)平成19年に自殺統計原票を改正し、遺書等の自殺を裏付ける資料により明らかに推定できる原因・動機を3つまで計上することとしたため、原因・動機特定者の原因・動機別の和と原因・動機特定者数(16,297人)とは一致しない。

第3章

平成28年中における自殺の内訳

自殺者の年次比較

表1 総数

(単位：人)

	総数	成人		少年			不詳					
		男	女	男	女	少年	男	女	不詳	男	女	
平成28年	21,897	15,121	6,776	21,300	14,699	6,601	520	354	166	77	68	9
(構成比)	(100.0%)	(69.1%)	(30.9%)	(100.0%)	(69%)	(31%)	(100.0%)	(68.1%)	(31.9%)	(100.0%)	(88.3%)	(11.7%)
平成27年	24,025	16,681	7,344	23,370	16,203	7,167	554	385	169	101	93	8
(構成比)	(100.0%)	(69.4%)	(30.6%)	(100.0%)	(69.3%)	(30.7%)	(100.0%)	(69.5%)	(30.5%)	(100.0%)	(92.1%)	(7.9%)
増減数	-2,128	-1,560	-568	-2,070	-1,504	-566	-34	-31	-3	-24	-25	+1
(構成比)	-	(-0.3)	(0.3)	-	(-0.3)	(0.3)	-	(-1.4)	(1.4)	-	(-3.8)	(3.8)
増減率(%)	-8.9	-9.4	-7.7	-8.9	-9.3	-7.9	-6.1	-8.1	-1.8	-23.8	-26.9	12.5

表2 年齢階級別自殺者数

(単位：人)

	総数	成人								不詳
		少年 ～19歳	20～29歳	30～39歳	40～49歳	50～59歳	60～69歳	70～79歳	80歳～	
平成28年	21,897	520	2,235	2,824	3,739	3,631	3,626	2,983	2,262	77
(構成比)	(100.0%)	(2.4%)	(10.2%)	(12.9%)	(17.1%)	(16.6%)	(16.6%)	(13.6%)	(10.3%)	(0.4%)
平成27年	24,025	554	2,352	3,087	4,069	3,979	3,973	3,451	2,459	101
(構成比)	(100.0%)	(2.3%)	(9.8%)	(12.8%)	(16.9%)	(16.6%)	(16.5%)	(14.4%)	(10.2%)	(0.4%)
増減数	-2,128	-34	-117	-263	-330	-348	-347	-468	-197	-24
(構成比)	-	(0.1)	(0.4)	(0.1)	(0.2)	(0)	(0.1)	(-0.8)	(0.1)	(0)
増減率(%)	-8.9	-6.1	-5.0	-8.5	-8.1	-8.7	-8.7	-13.6	-8.0	-23.8

表3 職業別自殺者数

(単位：人)

	総数	自営業・ 家族従業者	被雇用者 ・勤め人	無職		不詳
				学生・生徒等	無職者	
平成28年	21,897	1,538	6,324	791	12,874	370
(構成比)	(100.0%)	(7%)	(28.9%)	(3.6%)	(58.8%)	(1.7%)
平成27年	24,025	1,697	6,782	835	14,322	389
(構成比)	(100.0%)	(7.1%)	(28.2%)	(3.5%)	(59.6%)	(1.6%)
増減数	-2,128	-159	-458	-44	-1,448	-19
(構成比)	-	(-0.1)	(0.7)	(0.1)	(-0.8)	(0.1)
増減率(%)	-8.9	-9.4	-6.8	-5.3	-10.1	-4.9

表4 原因・動機別自殺者数

(単位：人)

	総数	原因・動機 特定者	原因・動機 不特定者
平成28年 (構成比)	21,897 (100.0%)	16,297 (74.4%)	5,600 (25.6%)
平成27年 (構成比)	24,025 (100.0%)	17,981 (74.8%)	6,044 (25.2%)
増減数 (構成比)	-2,128 -	-1,684 (-0.4)	-444 (0.4)
増減率(%)	-8.9	-9.4	-7.3

(単位：人)

	原因・動機特定者の原因・動機別						
	家庭問題	健康問題	経済・ 生活問題	勤務問題	男女問題	学校問題	その他
平成28年	3,337	11,014	3,522	1,978	764	319	1,148
平成27年	3,641	12,145	4,082	2,159	801	384	1,342
増減数	-304	-1,131	-560	-181	-37	-65	-194
増減率(%)	-8.3	-9.3	-13.7	-8.4	-4.6	-16.9	-14.5

注) 自殺の多くは多様かつ複合的な原因及び背景を有しており、様々な要因が連鎖する中で起きている。

注) 遺書等の自殺を裏付ける資料により明らかに推定できる原因・動機を自殺者一人につき3つまで計上可能としているため、原因・動機特定者の原因・動機別の和と原因・動機特定者数(平成27年は17,981人、28年は16,297人)とは一致しない。

表5 年齢階級別、原因・動機別自殺者数

原因・動機別		年齢階級別									合計
		～19歳	20～29歳	30～39歳	40～49歳	50～59歳	60～69歳	70～79歳	80歳～	不詳	
合計	計	493	2,310	2,932	3,987	3,796	3,596	2,867	2,095	6	22,082
	男	319	1,665	2,070	2,920	2,696	2,391	1,760	1,169	5	14,995
	女	174	645	862	1,067	1,100	1,205	1,107	926	1	7,087
家庭問題	計	93	260	465	666	524	510	478	340	1	3,337
	男	52	175	314	455	331	289	293	201	1	2,111
	女	41	85	151	211	193	221	185	139		1,226
健康問題	計	109	748	1,145	1,723	1,718	2,074	1,962	1,531	4	11,014
	男	61	427	646	1,049	1,008	1,232	1,155	845	4	6,427
	女	48	321	499	674	710	842	807	686		4,587
経済・生活問題	計	11	345	494	774	914	679	237	67	1	3,522
	男	10	310	445	699	817	603	187	42		3,113
	女	1	35	49	75	97	76	50	25	1	409
勤務問題	計	29	389	448	511	436	140	22	3		1,978
	男	25	333	396	469	386	126	21	3		1,759
	女	4	56	52	42	50	14	1			219
男女問題	計	45	242	237	154	58	17	9	2		764
	男	30	159	163	107	43	12	7	1		522
	女	15	83	74	47	15	5	2	1		242
学校問題	計	151	164	4							319
	男	104	137	3							244
	女	47	27	1							75
その他	計	55	162	139	159	146	176	159	152		1,148
	男	37	124	103	141	111	129	97	77		819
	女	18	38	36	18	35	47	62	75		329

注) 自殺の多くは多様かつ複合的な原因及び背景を有しており、様々な要因が連鎖する中で起きている。
 注) 遺書等の自殺を裏付ける資料により明らかに推定できる原因・動機を自殺者一人につき3つまで計上可能としているため、原因・動機特定者の原因・動機別の和と原因・動機特定者数(16,297人)とは一致しない。

表6 職業別、原因・動機別自殺者数

原因・動機別	職業別	自営業・ 家族従業者	被雇用者 ・勤め人	無職					不詳	
				学生・ 生徒等	無職者	主婦	失業者	年金・ 雇用保険 等生活者		その他の 無職者
合計	計	1,667	6,646	785	12,834	1,446	1,037	5,505	4,772	150
	男	1,473	5,440	542	7,425		918	3,340	3,115	115
	女	194	1,206	243	5,409	1,446	119	2,165	1,657	35
家庭問題	計	230	1,019	122	1,946	336	121	859	621	20
	男	196	793	72	1,035		111	517	401	15
	女	34	226	50	911	336	10	342	220	5
健康問題	計	570	2,076	187	8,127	990	327	3,956	2,816	54
	男	468	1,509	111	4,302		260	2,353	1,664	37
	女	102	567	76	3,825	990	67	1,603	1,152	17
経済・ 生活問題	計	638	1,123	48	1,658	52	465	337	785	55
	男	598	1,039	42	1,385		438	265	667	49
	女	40	84	6	273	52	27	72	118	6
勤務問題	計	136	1,657	7	176	8	54	14	99	2
	男	127	1,486	4	141		49	13	78	1
	女	9	171	3	35	8	5	1	21	1
男女問題	計	40	450	58	208	14	24	27	143	8
	男	34	335	37	111		18	14	79	5
	女	6	115	21	97	14	6	13	64	3
学校問題	計		7	284	28				28	
	男		5	218	21				21	
	女		2	66	7				7	
その他	計	53	314	79	691	46	46	312	280	11
	男	50	273	58	430		42	178	205	8
	女	3	41	21	261	46	4	134	75	3

- 注) 自殺の多くは多様かつ複合的な原因及び背景を有しており、様々な要因が連鎖する中で起きている。
- 注) 遺書等の自殺を裏付ける資料により明らかに推定できる原因・動機を自殺者一人につき3つまで計上可能としているため、原因・動機特定者の原因・動機別の和と原因・動機特定者数(16,297人)とは一致しない。
- 注) 無職者のうち、主婦、失業者、年金・雇用保険等生活者、その他の無職者の4区分については当該区分の数値のみ無職者の内数として別立てで表記しているため、無職者の総数と上記4区分の数値の合計は一致しない。

表7 年齢階級別、職業別自殺者数

職業別		年齢階級別									合計
		～19歳	20～29歳	30～39歳	40～49歳	50～59歳	60～69歳	70～79歳	80歳～	不詳	
合計	計	520	2,235	2,824	3,739	3,631	3,626	2,983	2,262	77	21,897
	男	354	1,652	2,043	2,751	2,628	2,463	1,870	1,292	68	15,121
	女	166	583	781	988	1,003	1,163	1,113	970	9	6,776
自営業・ 家族従業者	計		34	148	270	372	423	213	78		1,538
	男		30	137	240	331	370	175	65		1,348
	女		4	11	30	41	53	38	13		190
被雇用者 ・勤め人	計	74	1,060	1,366	1,661	1,388	609	153	13		6,324
	男	64	848	1,096	1,409	1,173	511	126	12		5,239
	女	10	212	270	252	215	98	27	1		1,085
無職	学生・生徒等	計	399	372	17	2	1				791
		男	257	294	11	1	1				564
		女	142	78	6	1					227
無職者	計	47	739	1,247	1,739	1,799	2,532	2,603	2,168		12,874
	男	33	460	762	1,043	1,064	1,529	1,559	1,213		7,663
	女	14	279	485	696	735	1,003	1,044	955		5,211
主婦	計		31	124	273	359	339	162	52		1,340
	男										
	女		31	124	273	359	339	162	52		1,340
失業者	計	2	104	192	258	239	86	6	1		888
	男	2	83	159	227	224	84	6	1		786
	女		21	33	31	15	2				102
年金・雇用保 険等生活者	計		31	104	188	208	1,330	1,994	1,820		5,675
	男		13	65	114	128	890	1,271	1,035		3,516
	女		18	39	74	80	440	723	785		2,159
その他の無職者	計	45	573	823	1,005	983	751	424	283		4,887
	男	31	364	534	688	704	534	271	171		3,297
	女	14	209	289	317	279	217	153	112		1,590
不詳	計		30	46	67	71	62	14	3	77	370
	男		20	37	58	59	53	10	2	68	307
	女		10	9	9	12	9	4	1	9	63

注) 無職者のうち、主婦、失業者、年金・雇用保険等生活者、その他の無職者の4区分については当該区分の数値のみ無職者の内数として別立てで表記しているため、無職者の総数と上記4区分の数値の合計は一致しない。

表8 都道府県別自殺者数

都道府県	平成28年		平成27年		増減(28年-27年)	
	自殺者数	自殺死亡率	自殺者数	自殺死亡率	自殺者数	自殺死亡率
北海道	1,004	18.7	1,147	21.3	-143	-2.6
青森県	279	21.3	287	21.9	-8	-0.6
岩手県	322	25.2	313	24.5	+9	+0.7
宮城県	443	19.0	455	19.5	-12	-0.5
秋田県	263	25.7	278	27.2	-15	-1.5
山形県	230	20.5	244	21.7	-14	-1.2
福島県	378	19.7	436	22.8	-58	-3.1
茨城県	482	16.5	550	18.9	-68	-2.4
栃木県	382	19.3	413	20.9	-31	-1.6
群馬県	417	21.1	461	23.4	-44	-2.3
埼玉県	1,254	17.3	1,303	17.9	-49	-0.6
千葉県	1,038	16.7	1,179	18.9	-141	-2.2
東京都	2,220	16.4	2,483	18.4	-263	-2.0
神奈川県	1,213	13.3	1,382	15.1	-169	-1.8
新潟県	545	23.7	576	25.0	-31	-1.3
富山県	206	19.3	235	22.0	-29	-2.7
石川県	186	16.1	233	20.2	-47	-4.1
福井県	148	18.8	122	15.5	+26	+3.3
山梨県	192	23.0	205	24.6	-13	-1.6
長野県	393	18.7	415	19.8	-22	-1.1
岐阜県	369	18.2	433	21.3	-64	-3.1
静岡県	682	18.4	735	19.9	-53	-1.5
愛知県	1,180	15.8	1,301	17.4	-121	-1.6
三重県	302	16.6	359	19.8	-57	-3.2
滋賀県	253	17.9	276	19.5	-23	-1.6
京都府	399	15.3	424	16.2	-25	-0.9
大阪府	1,238	14.0	1,295	14.7	-57	-0.7
兵庫県	942	17.0	1,037	18.7	-95	-1.7
奈良県	199	14.6	240	17.6	-41	-3.0
和歌山県	237	24.6	205	21.3	+32	+3.3
鳥取県	82	14.3	105	18.3	-23	-4.0
島根県	134	19.3	175	25.2	-41	-5.9
岡山県	316	16.4	391	20.3	-75	-3.9
広島県	455	16.0	524	18.4	-69	-2.4
山口県	219	15.6	287	20.4	-68	-4.8
徳島県	141	18.7	130	17.2	+11	+1.5
香川県	170	17.4	162	16.6	+8	+0.8
愛媛県	268	19.3	289	20.9	-21	-1.6
高知県	145	19.9	115	15.8	+30	+4.1
福岡県	869	17.0	939	18.4	-70	-1.4
佐賀県	147	17.7	157	18.9	-10	-1.2
長崎県	243	17.6	262	19.0	-19	-1.4
熊本県	336	18.8	375	21.0	-39	-2.2
大分県	205	17.6	203	17.4	+2	+0.2
宮崎県	220	19.9	273	24.7	-53	-4.8
鹿児島県	293	17.8	335	20.3	-42	-2.5
沖縄県	258	18.2	281	19.8	-23	-1.6

※ 本統計は、自殺の発生地における計上であり、自殺者の居住地とは異なる。
 自殺死亡率は、人口10万人当たりの自殺者数を示す（自殺者数÷人口×100,000人）
 人口は、平成28年10月26日に公表された総務省「平成27年国勢調査人口等基本集計」に基づく。

表9 都道府県別、男女別、年齢階級別自殺者数

都道府県名	自殺者数	男性	女性	年齢階級別								
				20歳未満	20-29	30-39	40-49	50-59	60-69	70-79	80歳以上	不詳
北海道	1,004	714	290	21	113	132	171	175	153	129	104	6
青森県	279	195	84	3	17	33	39	47	47	52	41	0
岩手県	322	221	101	5	31	41	52	53	55	39	45	1
宮城県	443	309	134	15	44	65	90	71	67	51	38	2
秋田県	263	178	85	3	19	25	39	46	38	47	46	0
山形県	230	163	67	1	23	29	28	42	48	20	39	0
福島県	378	277	101	12	36	52	55	64	46	63	49	1
茨城県	482	347	135	13	53	82	87	66	76	56	48	1
栃木県	382	281	101	6	44	48	61	51	71	54	46	1
群馬県	417	275	142	11	43	43	77	59	73	58	53	0
埼玉県	1,254	882	372	36	142	148	231	223	199	169	97	9
千葉県	1,038	737	301	28	108	121	191	168	188	139	89	6
東京都	2,220	1,440	780	67	265	326	399	364	343	275	165	16
神奈川県	1,213	837	376	33	150	157	245	217	185	140	84	2
新潟県	545	380	165	12	39	56	82	98	95	81	82	0
富山県	206	142	64	4	18	22	47	27	30	30	28	0
石川県	186	134	52	11	21	22	26	21	33	30	22	0
福井県	148	110	38	3	13	20	23	22	30	27	10	0
山梨県	192	139	53	2	26	17	38	34	32	18	16	9
長野県	393	268	125	11	41	41	76	61	68	43	49	3
岐阜県	369	266	103	5	32	47	60	64	40	59	61	1
静岡県	682	474	208	12	65	85	124	117	122	94	62	1
愛知県	1,180	780	400	35	135	180	194	190	179	166	96	5
三重県	302	220	82	12	29	41	51	44	47	46	29	3
滋賀県	253	177	76	10	24	31	48	45	35	25	33	2
京都府	399	269	130	9	51	53	67	71	54	61	33	0
大阪府	1,238	814	424	20	124	170	220	186	224	181	113	0
兵庫県	942	659	283	13	101	116	150	145	149	163	105	0
奈良県	199	137	62	7	13	28	44	30	28	34	13	2
和歌山県	237	164	73	4	30	35	38	36	37	32	25	0
鳥取県	82	56	26	1	4	12	17	10	14	6	18	0
島根県	134	101	33	0	9	19	18	21	29	16	22	0
岡山県	316	221	95	5	26	46	56	54	52	40	37	0
広島県	455	302	153	9	55	50	73	84	74	60	49	1
山口県	219	148	71	5	18	24	36	29	36	42	29	0
徳島県	141	85	56	5	9	15	23	17	29	27	16	0
香川県	170	112	58	1	18	25	33	22	35	20	16	0
愛媛県	268	181	87	5	18	35	43	52	42	40	33	0
高知県	145	97	48	5	6	18	16	29	24	24	22	1
福岡県	869	610	259	20	84	120	133	163	157	106	85	1
佐賀県	147	112	35	3	14	19	23	25	32	14	17	0
長崎県	243	178	65	3	15	25	34	50	53	35	28	0
熊本県	336	223	113	7	27	39	39	60	63	48	53	0
大分県	205	145	60	4	16	24	39	32	42	32	16	0
宮崎県	220	149	71	7	21	26	27	35	47	18	38	1
鹿児島県	293	205	88	11	22	28	36	48	57	45	45	1
沖縄県	258	207	51	5	23	33	40	63	48	28	17	1

表10 都道府県別、職業別自殺者数

都道府県名	職業別								不詳	
	自営業・ 家族従業 者	被雇用 者・勤め 人	無職	学生・生 徒等	無職者	主婦	失業者	年金・雇 用保険等 生活者		その他の 無職者
北海道	82	293	610	32	578	63	45	239	230	19
青森県	28	80	169	5	164	8	11	101	43	2
岩手県	28	101	191	6	185	15	14	112	42	2
宮城県	32	137	269	21	248	27	31	89	100	5
秋田県	20	70	173	6	167	13	13	88	53	0
山形県	33	64	132	4	128	11	6	62	49	1
福島県	29	112	227	15	212	20	32	107	52	10
茨城県	31	149	292	15	277	42	42	100	92	10
栃木県	26	118	235	7	228	27	15	89	97	3
群馬県	35	115	266	18	248	23	18	43	163	1
埼玉県	66	364	792	52	740	77	38	329	291	32
千葉県	66	293	669	32	637	57	34	269	269	10
東京都	127	625	1,376	121	1,255	160	98	512	466	92
神奈川県	76	384	719	57	662	110	44	232	269	34
新潟県	52	173	316	15	301	13	28	218	42	4
富山県	17	74	115	6	109	5	8	65	31	0
石川県	15	42	127	19	108	6	6	62	34	2
福井県	13	51	81	5	76	11	20	42	2	3
山梨県	21	57	102	6	96	12	4	23	55	12
長野県	35	119	229	12	217	28	9	129	51	10
岐阜県	20	117	226	7	219	11	10	100	97	6
静岡県	41	233	396	17	379	46	22	81	228	12
愛知県	71	362	730	50	680	104	29	350	194	17
三重県	17	95	182	11	171	10	15	69	77	8
滋賀県	19	85	147	10	137	13	6	61	56	2
京都府	18	110	261	29	232	32	23	102	72	10
大阪府	78	294	859	40	819	75	43	458	237	7
兵庫県	64	218	649	32	617	45	33	290	247	11
奈良県	13	46	132	9	123	12	2	38	71	8
和歌山県	20	75	141	5	136	14	13	42	67	1
鳥取県	7	24	49	2	47	5	4	22	16	2
島根県	10	40	83	2	81	2	6	32	41	1
岡山県	20	102	190	7	183	20	22	79	62	4
広島県	25	145	282	13	269	29	21	151	67	3
山口県	10	59	148	4	144	17	8	52	67	2
徳島県	17	32	91	7	84	8	5	40	31	1
香川県	12	46	110	3	107	11	8	26	62	2
愛媛県	14	85	166	4	162	12	4	67	79	3
高知県	12	35	96	2	94	8	4	47	35	2
福岡県	71	238	553	31	522	49	26	180	260	7
佐賀県	13	47	87	5	82	4	8	45	24	0
長崎県	23	67	152	5	147	13	11	60	63	1
熊本県	29	79	228	10	218	16	7	142	53	0
大分県	10	64	130	5	125	17	7	46	55	1
宮崎県	15	65	139	5	134	15	4	47	68	1
鹿児島県	33	76	182	14	168	18	11	83	56	2
沖縄県	24	64	166	8	158	6	20	54	71	4

注) 無職者のうち、主婦、失業者、年金・雇用保険等生活者、その他の無職者の4区分については当該区分の数値のみ無職者の内数として別立てで表記しているため、無職者の総数と上記4区分の数値の合計は一致しない。

表11 都道府県別、原因・動機別自殺者数

都道府県名	原因・動機別						
	家庭問題	健康問題	経済・生活問題	勤務問題	男女問題	学校問題	その他
北海道	166	349	188	116	40	15	50
青森県	38	99	44	23	8	4	12
岩手県	34	99	30	25	7	1	7
宮城県	108	209	96	62	20	9	20
秋田県	27	118	34	15	3	2	16
山形県	26	138	57	19	4	4	12
福島県	60	201	69	36	6	5	19
茨城県	91	250	90	60	21	3	31
栃木県	65	215	75	40	20	5	20
群馬県	61	225	51	32	12	7	24
埼玉県	106	815	183	52	32	14	38
千葉県	148	508	177	83	28	21	48
東京都	242	984	286	180	93	40	73
神奈川県	176	432	181	94	37	15	103
新潟県	45	120	38	26	10	6	17
富山県	30	106	30	16	7	2	9
石川県	25	52	19	13	4	5	8
福井県	29	100	31	21	7	2	24
山梨県	17	58	31	17	3	7	10
長野県	69	228	70	49	14	9	31
岐阜県	65	164	52	33	11	1	11
静岡県	99	277	128	51	26	3	25
愛知県	197	705	202	169	47	23	56
三重県	33	130	44	22	12	6	10
滋賀県	68	164	57	38	7	11	20
京都府	51	181	39	30	2	15	24
大阪府	262	940	288	115	59	19	73
兵庫県	184	599	167	112	32	12	66
奈良県	45	127	42	17	5	4	12
和歌山県	29	98	39	14	7	1	10
鳥取県	18	29	10	11	3	3	8
島根県	23	68	11	10	4	0	9
岡山県	62	132	48	37	7	5	16
広島県	48	241	59	24	9	1	19
山口県	38	149	40	36	8	3	13
徳島県	25	54	11	8	2	5	11
香川県	25	77	31	11	7	2	4
愛媛県	36	79	40	19	11	2	13
高知県	23	78	14	11	5	1	8
福岡県	169	486	193	74	55	12	55
佐賀県	17	31	12	6	7	2	5
長崎県	29	119	33	22	7	2	45
熊本県	51	217	27	23	12	3	11
大分県	50	126	35	29	10	2	17
宮崎県	42	137	34	36	12	4	9
鹿児島県	50	172	51	29	7	1	14
沖縄県	35	128	35	12	14	0	12

注) 自殺の多くは多様かつ複合的な原因及び背景を有しており、様々な要因が連鎖する中で起きている。
 注) 遺書等の自殺を裏付ける資料により明らかに推定できる原因・動機を自殺者一人につき3つまで計上可能としているため、原因・動機特定者の原因・動機別の和と原因・動機特定者数(16,297人)とは一致しない。

表12 月別、都道府県別自殺者数

1 自殺者総数

	合計	1月	2月	3月	4月	5月	6月	7月	8月	9月	10月	11月	12月
総数	21,897	1,851	1,729	2,113	1,880	2,065	1,862	1,862	1,701	1,765	1,820	1,683	1,566
うち男	15,121	1,271	1,190	1,469	1,297	1,430	1,288	1,288	1,175	1,206	1,273	1,155	1,079
うち女	6,776	580	539	644	583	635	574	574	526	559	547	528	487

2 都道府県別自殺者数

都道府県	合計	1月	2月	3月	4月	5月	6月	7月	8月	9月	10月	11月	12月
北海道	1,004	90	74	73	99	83	88	96	74	91	86	81	69
青森県	279	20	25	23	25	22	28	24	24	22	22	23	21
岩手県	322	19	24	32	30	32	36	24	29	25	23	28	20
宮城県	443	36	36	33	50	55	30	33	30	22	43	37	38
秋田県	263	19	24	25	23	18	17	26	21	21	27	24	18
山形県	230	16	22	20	18	24	26	22	18	15	14	19	16
福島県	378	34	36	28	34	46	31	35	23	33	32	25	21
茨城県	482	38	56	33	50	41	38	43	44	41	42	33	23
栃木県	382	33	32	24	43	36	27	33	46	20	36	22	30
群馬県	417	41	31	50	32	37	34	45	27	27	28	28	37
埼玉県	1,254	123	94	105	98	127	107	101	103	103	107	90	96
千葉県	1,038	96	83	91	87	113	68	85	79	106	79	75	76
東京都	2,220	184	182	218	187	226	177	177	177	176	180	172	164
神奈川県	1,213	106	117	122	101	100	104	97	85	96	100	102	83
新潟県	545	38	46	52	59	45	46	47	48	43	38	35	48
富山県	206	22	13	22	21	14	17	14	18	15	18	17	15
石川県	186	8	11	21	13	23	18	21	14	10	21	16	10
福井県	148	13	15	8	18	17	12	16	11	6	14	9	9
山梨県	192	11	15	27	20	13	19	19	15	13	17	14	9
長野県	393	34	22	46	36	39	30	33	35	32	27	32	27
岐阜県	369	27	30	34	34	38	30	34	26	32	26	34	24
静岡県	682	54	50	80	56	59	68	53	57	60	61	39	45
愛知県	1,180	115	82	121	88	115	95	96	76	105	109	90	88
三重県	302	28	20	32	20	38	34	21	14	29	26	19	21
滋賀県	253	20	19	22	20	21	28	22	15	25	19	19	23
京都府	399	38	33	39	33	37	40	33	39	24	36	25	22
大阪府	1,238	104	89	123	91	139	104	108	96	110	109	92	73
兵庫県	942	79	60	86	90	85	90	86	77	81	63	79	66
奈良県	199	18	17	21	17	19	13	17	16	14	21	12	14
和歌山県	237	19	17	23	29	24	15	19	23	12	21	23	12
鳥取県	82	8	6	16	6	5	3	5	8	2	9	7	7
島根県	134	7	15	15	8	13	10	11	8	16	17	10	4
岡山県	316	26	12	37	25	30	40	27	21	19	27	30	22
広島県	455	33	38	55	40	42	30	49	29	29	39	42	29
山口県	219	18	22	17	18	14	29	18	11	13	20	21	18
徳島県	141	14	12	17	8	10	13	10	10	13	7	13	14
香川県	170	11	13	19	17	11	17	12	14	20	14	13	9
愛媛県	268	24	24	29	18	27	16	23	22	27	26	14	18
高知県	145	11	18	10	11	14	19	7	11	7	10	17	10
福岡県	869	71	68	83	72	73	79	77	72	71	69	67	67
佐賀県	147	8	12	18	9	14	9	10	7	17	11	16	16
長崎県	243	23	16	24	21	14	23	24	27	16	24	13	18
熊本県	336	26	31	41	25	28	22	28	24	30	28	28	25
大分県	205	22	11	32	12	20	18	15	15	14	10	17	19
宮崎県	220	18	18	24	14	18	23	20	18	13	16	20	18
鹿児島県	293	23	19	21	26	27	24	26	19	24	27	26	31
沖縄県	258	25	19	21	28	19	17	20	25	25	21	15	23

※ 自殺者数は、死体が発見された都道府県及び月に計上している。

補表 1 - 1 年次別自殺者数

区分 年次別	自殺者			自殺死亡率		
	総数	男	女	男女計	男	女
昭和53年	20,788	12,859	7,929	18.0	22.7	13.6
昭和54年	21,503	13,386	8,117	18.5	23.4	13.8
昭和55年	21,048	13,155	7,893	18.0	22.8	13.3
昭和56年	20,434	12,942	7,492	17.3	22.3	12.5
昭和57年	21,228	13,654	7,574	17.9	23.4	12.6
昭和58年	25,202	17,116	8,086	21.1	29.1	13.3
昭和59年	24,596	16,508	8,088	20.4	27.9	13.2
昭和60年	23,599	15,624	7,975	19.5	26.3	13.0
昭和61年	25,524	16,497	9,027	21.0	27.6	14.6
昭和62年	24,460	15,802	8,658	20.0	26.3	13.9
昭和63年	23,742	14,934	8,808	19.3	24.8	14.1
平成元年	22,436	13,818	8,618	18.2	22.8	13.7
平成2年	21,346	13,102	8,244	17.3	21.6	13.1
平成3年	21,084	13,242	7,842	17.0	21.7	12.4
平成4年	22,104	14,296	7,808	17.7	23.4	12.3
平成5年	21,851	14,468	7,383	17.5	23.6	11.6
平成6年	21,679	14,560	7,119	17.3	23.7	11.2
平成7年	22,445	14,874	7,571	17.9	24.2	11.8
平成8年	23,104	15,393	7,711	18.4	24.9	12.0
平成9年	24,391	16,416	7,975	19.3	26.6	12.4

区分 年次別	自殺者			自殺死亡率		
	総数	男	女	男女計	男	女
平成10年	32,863	23,013	9,850	26.0	37.1	15.3
平成11年	33,048	23,512	9,536	26.1	37.9	14.8
平成12年	31,957	22,727	9,230	25.2	36.6	14.2
平成13年	31,042	22,144	8,898	24.4	35.6	13.7
平成14年	32,143	23,080	9,063	25.2	37.0	13.9
平成15年	34,427	24,963	9,464	27.0	40.0	14.5
平成16年	32,325	23,272	9,053	25.3	37.3	13.8
平成17年	32,552	23,540	9,012	25.5	37.8	13.8
平成18年	32,155	22,813	9,342	25.1	36.6	14.3
平成19年	33,093	23,478	9,615	25.8	37.6	14.7
平成20年	32,249	22,831	9,418	25.2	36.6	14.3
平成21年	32,845	23,472	9,373	25.7	37.6	14.3
平成22年	31,690	22,283	9,407	24.7	35.8	14.3
平成23年	30,651	20,955	9,696	24.0	33.7	14.8
平成24年	27,858	19,273	8,585	21.8	31.0	13.1
平成25年	27,283	18,787	8,496	21.4	30.3	13.0
平成26年	25,427	17,386	8,041	20.0	28.1	12.3
平成27年	24,025	16,681	7,344	18.9	27.0	11.3
平成28年	21,897	15,121	6,776	17.3	24.5	10.4

注) 自殺死亡率は、人口10万人当たりの自殺者数を示す(自殺者数÷人口×100,000人)。
 人口は、総務省統計局の推計人口(10月1日現在)または国勢調査による基準人口(10月1日現在)の総人口に基づく(平成28年は概算値)。

補表 2 - 1 年齢階級別自殺者数の推移

年次	年齢階級別	～19歳	20～29歳	30～39歳	40～49歳	50～59歳	60～69歳	70～79歳	80歳～	不詳	合計
昭和53年		866	3,741	3,597	3,641	2,753	6,024			166	20,788
昭和54年		919	3,654	3,808	3,796	2,977	6,163			186	21,503
昭和55年		678	3,261	3,791	3,911	3,138	6,166			103	21,048
昭和56年		620	2,777	3,653	3,996	3,304	5,985			99	20,434
昭和57年		599	2,832	3,787	4,284	3,616	6,025			85	21,228
昭和58年		657	3,050	4,099	5,460	4,846	7,004			86	25,202
昭和59年		572	2,737	3,855	5,290	4,912	7,147			83	24,596
昭和60年		557	2,548	3,519	4,936	4,815	7,143			81	23,599
昭和61年		802	2,824	3,687	4,948	5,385	7,794			84	25,524
昭和62年		577	2,588	3,447	4,696	5,129	7,943			80	24,460
昭和63年		603	2,479	3,180	4,459	4,886	8,044			91	23,742
平成元年		534	2,357	2,865	4,202	4,296	8,075			107	22,436
平成2年		467	2,226	2,543	3,982	4,176	7,853			99	21,346
平成3年		454	2,215	2,391	3,953	4,423	7,576			72	21,084
平成4年		524	2,313	2,391	4,186	4,708	7,912			70	22,104
平成5年		446	2,251	2,473	4,146	4,846	7,525			164	21,851
平成6年		580	2,494	2,410	3,806	4,732	7,438			219	21,679
平成7年		515	2,509	2,467	3,999	5,031	7,739			185	22,445
平成8年		492	2,457	2,501	4,147	5,013	8,244			250	23,104
平成9年		469	2,534	2,767	4,200	5,422	8,747			252	24,391
平成10年		720	3,472	3,614	5,359	7,898	11,494			306	32,863
平成11年		674	3,475	3,797	5,363	8,288	11,123			328	33,048
平成12年		598	3,301	3,685	4,818	8,245	10,997			313	31,957
平成13年		586	3,095	3,622	4,643	7,883	10,891			322	31,042
平成14年		502	3,018	3,935	4,813	8,462	11,119			294	32,143
平成15年		613	3,353	4,603	5,419	8,614	11,529			296	34,427
平成16年		589	3,247	4,333	5,102	7,772	10,994			288	32,325
平成17年		608	3,409	4,606	5,208	7,586	10,894			241	32,552
平成18年		623	3,395	4,497	5,008	7,246	11,120			266	32,155
平成19年		548	3,309	4,767	5,096	7,046	5,710	3,909	2,488	220	33,093
平成20年		611	3,438	4,850	4,970	6,363	5,735	3,697	2,361	224	32,249
平成21年		565	3,470	4,794	5,261	6,491	5,958	3,671	2,405	230	32,845
平成22年		552	3,240	4,596	5,165	5,959	5,908	3,673	2,401	196	31,690
平成23年		622	3,304	4,455	5,053	5,375	5,547	3,685	2,429	181	30,651
平成24年		587	3,000	3,781	4,616	4,668	4,976	3,661	2,411	158	27,858
平成25年		547	2,801	3,705	4,589	4,484	4,716	3,785	2,533	123	27,283
平成26年		538	2,684	3,413	4,234	4,181	4,325	3,508	2,457	87	25,427
平成27年		554	2,352	3,087	4,069	3,979	3,973	3,451	2,459	101	24,025
平成28年		520	2,235	2,824	3,739	3,631	3,626	2,983	2,262	77	21,897

補表 2-2 年齢階級別自殺死亡率

年代	～19歳	20～29歳	30～39歳	40～49歳	50～59歳	60～69歳	70～79歳	80歳～	不詳	全体
自殺者数 (単位：人)	520	2,235	2,824	3,739	3,631	3,626	2,983	2,262	77	21,897
人口 (単位：万人)	2,193	1,269	1,523	1,893	1,540	1,835	1,394	1,046		12,693
自殺死亡率	2.4	17.6	18.5	19.8	23.6	19.8	21.4	21.6		17.3
自殺死亡率(平成27年)	2.5	19.0	19.8	22.1	25.8	22.0	24.7	25.0		18.9

注) 自殺死亡率は、人口10万人当たりの自殺者数を示す(自殺者数÷人口×100,000人)。

人口は、総務省統計局の人口推計(毎年10月1日現在)の総人口に基づく(平成27年は国勢調査人口等基本集計による)。

人口は、単位未満を四捨五入してあるため、合計の数字と年代別内訳の計が一致しない。

補表3-1 職業別自殺者数

職業別 男女別	総数	自営業・家族従業者							自営業・家族従業者合計
		農・林・漁業	販売店主	飲食店主	土木・建築業自営	不動産業自営	製造業自営	その他の自営業主	
計	21,897	381	120	134	240	59	87	517	1,538
構成比 (%)	100.0%	1.74%	0.55%	0.61%	1.10%	0.27%	0.40%	2.36%	7.02%
男	15,121	326	106	106	228	44	75	463	1,348
女	6,776	55	14	28	12	15	12	54	190

被雇用者・勤め人														
専門・技術職						管理的職業				事務職		販売従事者		
教員	医療・保健従事者	芸能人・プロスポーツ選手	弁護士	その他の専門・技術職	小計	議員・知事・課長以上の公務員	会社・公団等の役員	会社・公団等の部・課長	小計	事務員	販売店員	外交員・セールスマン	露店・行商・廃品回収	小計
101	309	6	10	339	765	25	238	126	389	518	282	176	7	465
0.46%	1.41%	0.03%	0.05%	1.55%	3.49%	0.11%	1.09%	0.58%	1.78%	2.37%	1.29%	0.80%	0.03%	2.12%
72	174	5	9	295	555	25	214	124	363	340	195	163	7	365
29	135	1	1	44	210	0	24	2	26	178	87	13	0	100

被雇用者・勤め人													
サービス従事者							技能工						
美容師・理容師	調理人・バーテンダー	飲食店店員	ホステス・ホスト	遊技場等店員	その他のサービス職	小計	建設職人・配管工	輸送・精密機械工	機械工(輸送・精密を除く)	金属加工工	食品・衣料品製造工	その他の技能工	小計
33	35	147	46	17	444	722	148	57	136	144	74	355	914
0.15%	0.16%	0.67%	0.21%	0.08%	2.03%	3.30%	0.68%	0.26%	0.62%	0.66%	0.34%	1.62%	4.17%
24	31	94	7	13	318	487	147	56	134	142	53	338	870
9	4	53	39	4	126	235	1	1	2	2	21	17	44

被雇用者・勤め人											
保安従事者			通信運輸従事者			労務作業				その他	被雇用者・勤め人合計
警察官・自衛官・消防士等	その他の保安従事者	小計	運輸従事者	通信従事者	小計	土木建設労務作業	運搬労務作業	その他の労務作業	小計		
116	86	202	241	31	272	293	130	707	1,130	947	6,324
0.53%	0.39%	0.92%	1.10%	0.14%	1.24%	1.34%	0.59%	3.23%	5.16%	4.32%	28.88%
112	84	196	232	30	262	292	129	638	1,059	742	5,239
4	2	6	9	1	10	1	1	69	71	205	1,085

無職																
学生・生徒等							無職者							無職者計	無職合計	不詳
未就学児童	小学生	中学生	高校生	大学生	専修学校生等	学生・生徒等計	主婦	失業者	利子・配当・家賃等生活者	年金・雇用保険等生活者	浮浪者	その他の無職者				
0	12	93	215	374	97	791	1,340	888	58	5,675	26	4,887	12,874	13,665	370	
0.00%	0.05%	0.42%	0.98%	1.71%	0.44%	3.61%	6.12%	4.06%	0.26%	25.92%	0.12%	22.32%	58.79%	62.41%	1.69%	
0	8	56	138	294	68	564	0	786	40	3,516	24	3,297	7,663	8,227	307	
0	4	37	77	80	29	227	1,340	102	18	2,159	2	1,590	5,211	5,438	63	