

# 平成29年中における自殺の状況

平成30年3月16日

厚生労働省自殺対策推進室  
警察庁生活安全局生活安全企画課

## 平成29年中における自殺の状況 目次

第1章	平成29年中における自殺の概況	1
第2章	平成29年中における自殺の概要	21
第3章	平成29年における自殺の内訳	23
	自殺者の年次比較（表1～表4）	24
	年齢階級別、原因・動機別自殺者数（表5）	26
	職業別、原因・動機別自殺者数（表6）	27
	年齢階級別、職業別自殺者数（表7）	28
	都道府県別自殺者数（表8～表12）	29
	年次別自殺者数（補表1-1）	34
	年齢階級別自殺者数の推移（補表2-1）	35
	年齢階級別自殺死亡率（補表2-2）	36
	職業別自殺者数（補表3-1）	37

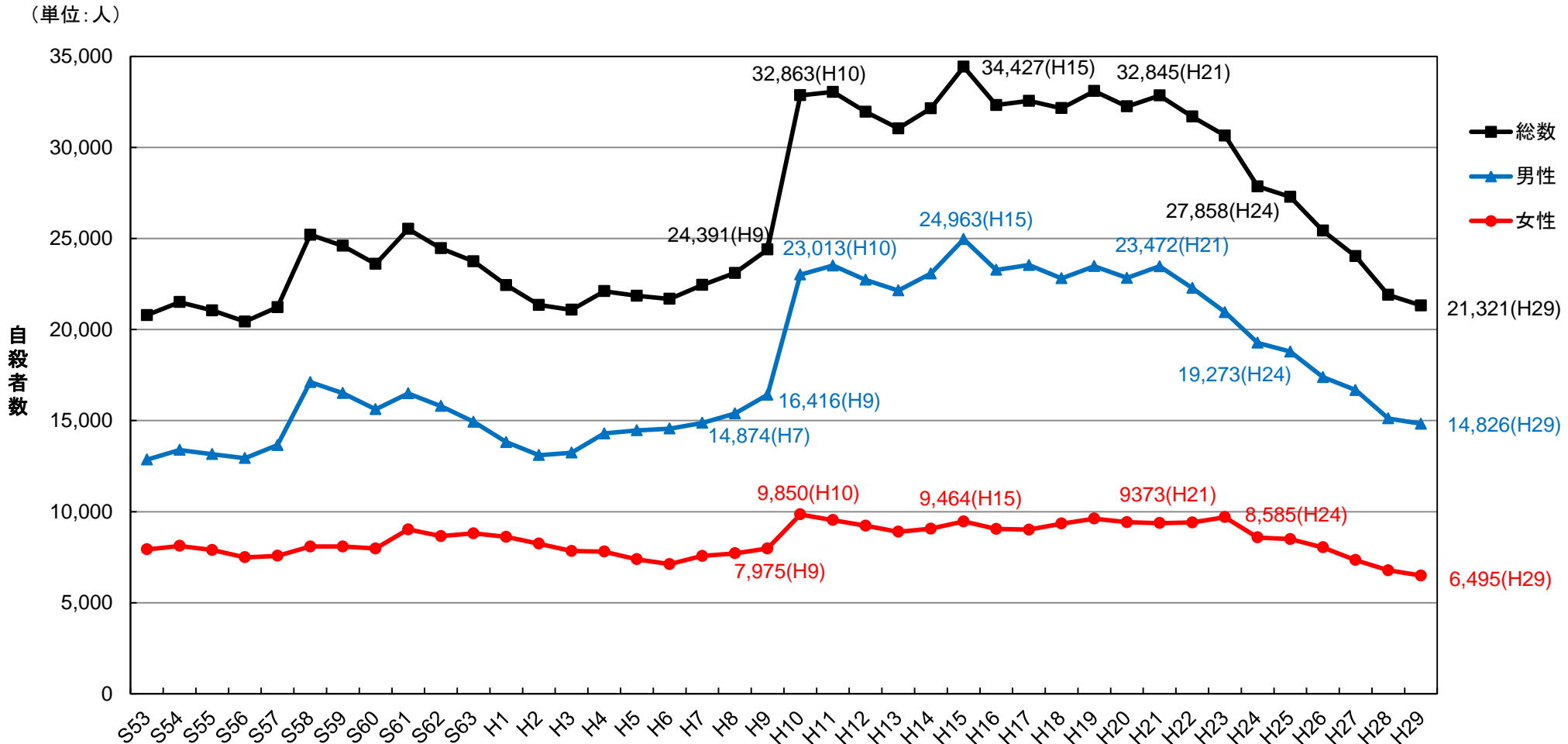
# 第1章

## 平成29年中における自殺の概況

# 自殺者数の年次推移

○平成29年の自殺者数は21,321人となり、対前年比576人(約2.6%)減。平成22年以降、8年連続の減少となっている。

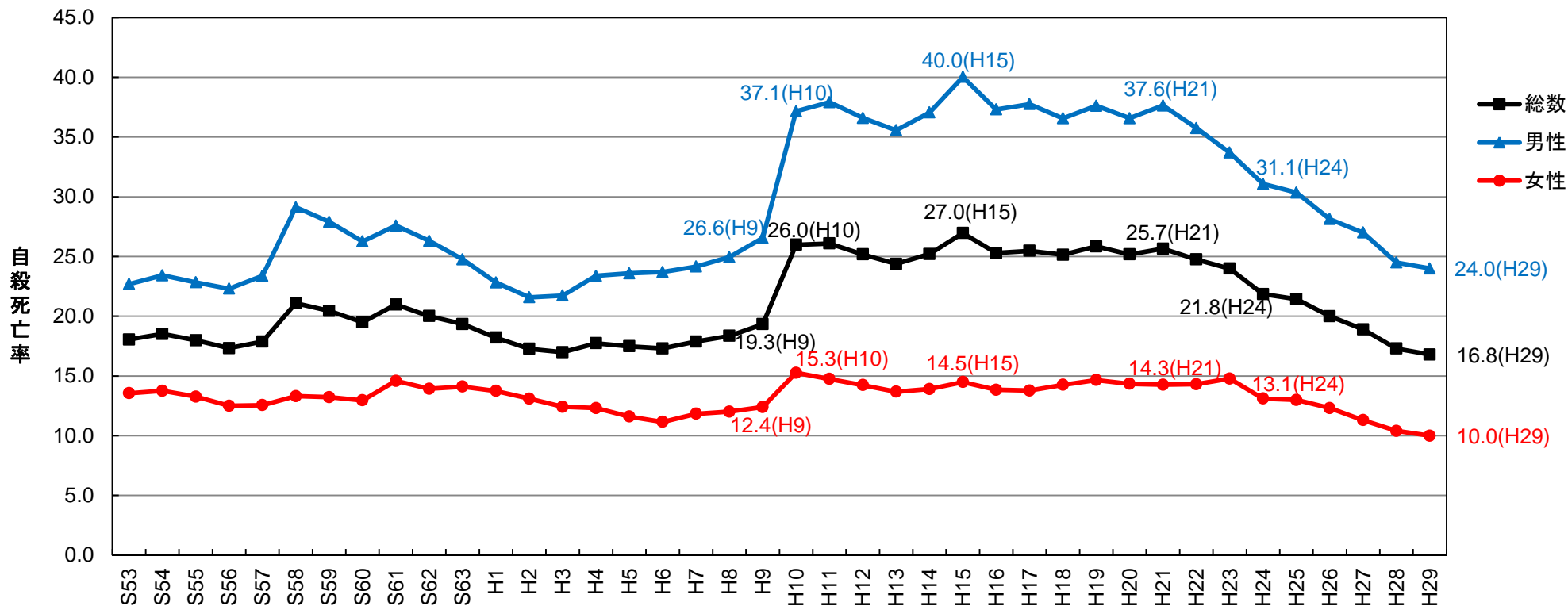
○男女別にみると、男性は8年連続の減少であり、平成7年以来、22年ぶりに1万5,000人を下回った。女性は6年連続で減少し、昭和53年から始めた自殺統計で過去最少となっている。また、男性の自殺者数は、女性の約2.3倍となっている。



# 総数及び男女別自殺死亡率の年次推移

○平成29年の自殺死亡率は16.8となり、平成22年以降、8年連続の低下となっている。また、昭和53年から始めた自殺統計で過去最小となっている。

○男女別にみると、男性は8年連続、女性は6年連続で低下した。女性は10.0となり、昭和53年から始めた自殺統計で過去最小となっている。また、男性は、女性の約2.4倍となっている。



注)「自殺死亡率」とは、人口10万人当たりの自殺者数をいう。

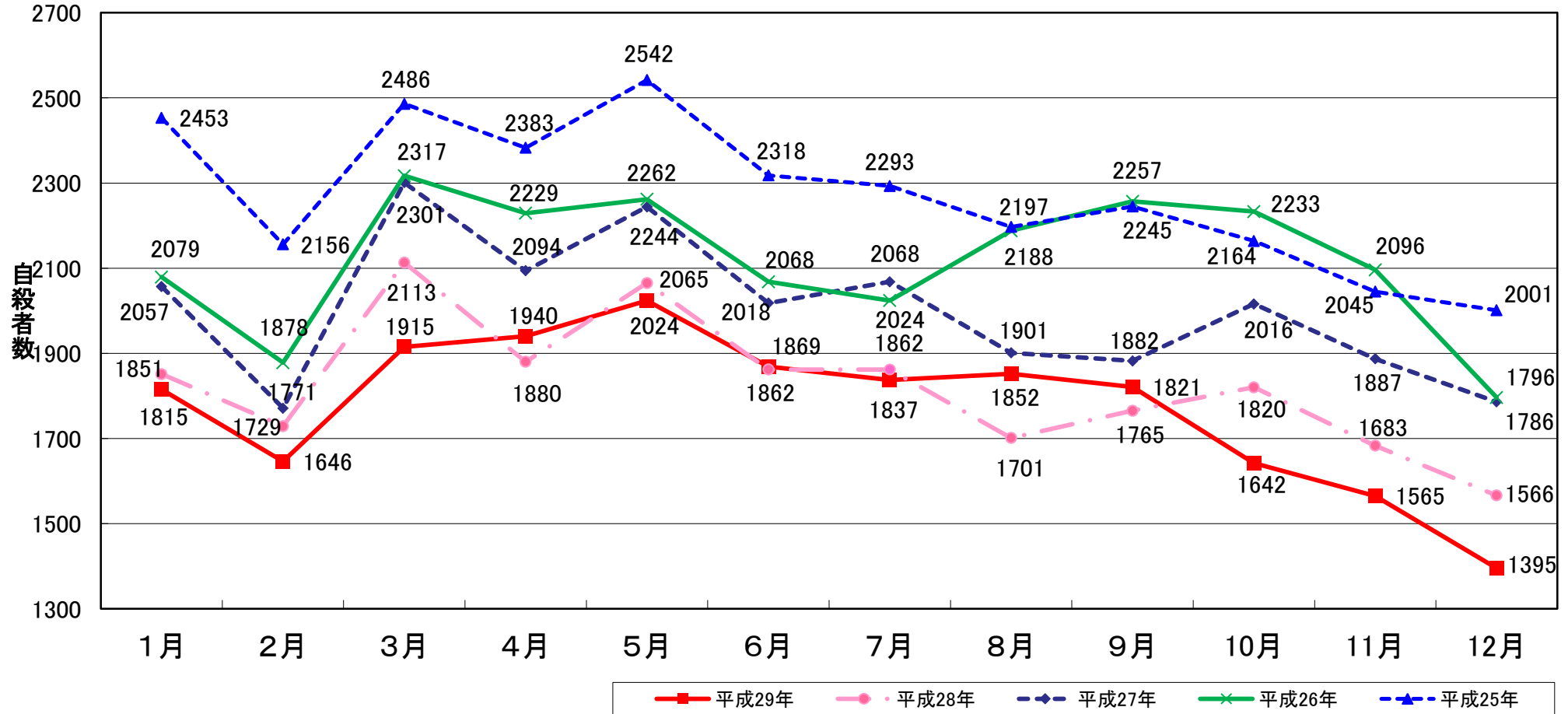
資料:警察庁自殺統計原票データ、総務省「国勢調査」及び「人口推計」より厚生労働省作成

# 月別自殺者数の推移

○平成29年は、5月が最も多く、12月が最も少ない。  
 12月の自殺者数は1,395人で、月別自殺者数を公表している平成20年以降の月の中で最も少ない。

○平成29年は、4、6、8、9月を除く各月で前年を下回った。

(単位:人)

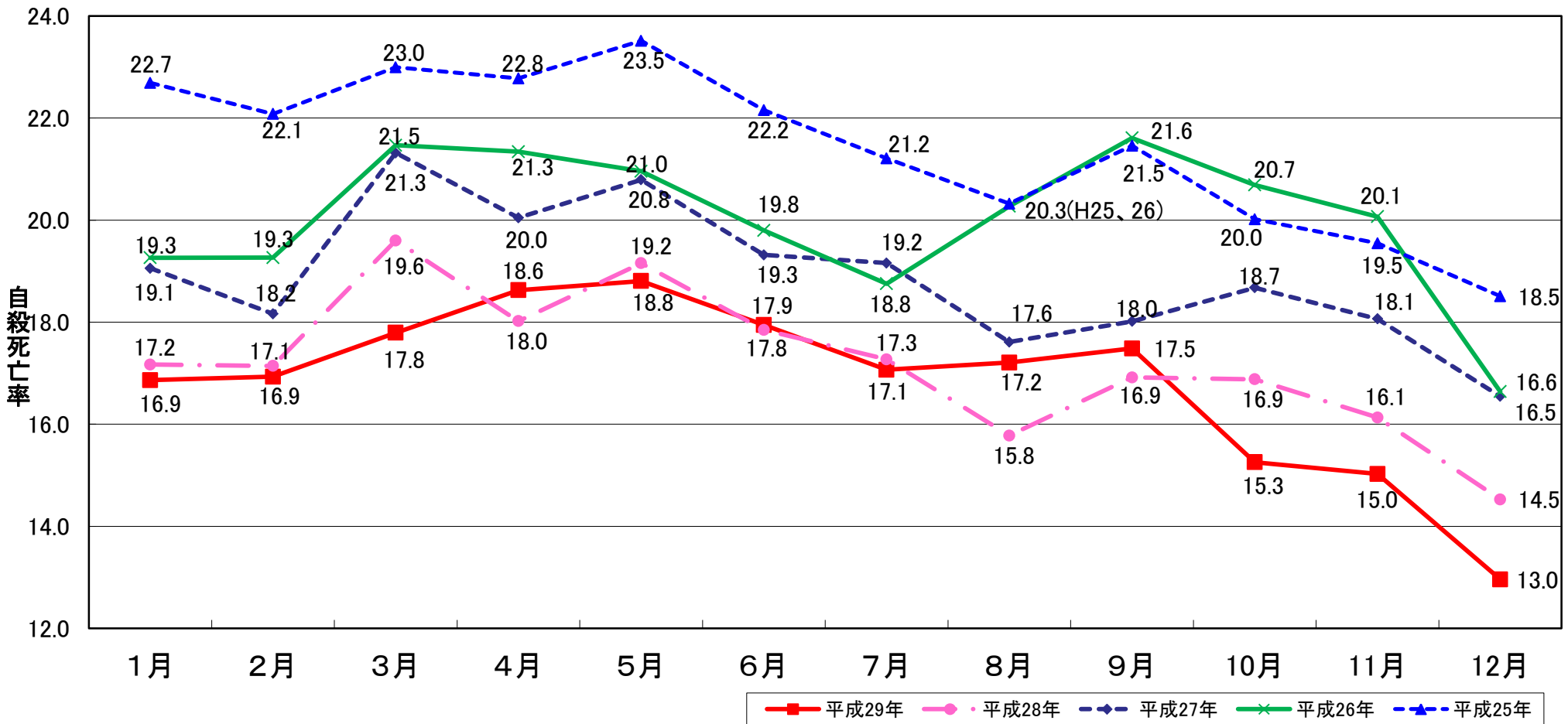


# 月別自殺死亡率(年率換算)の推移

○平成29年は、5月が最も高く、12月が最も低い。

12月の自殺死亡率は13.0で、月別自殺者数を公表している平成20年以降の月の中で最も小さい。

○平成29年は、4、6、8、9月を除く各月で前年を下回った。



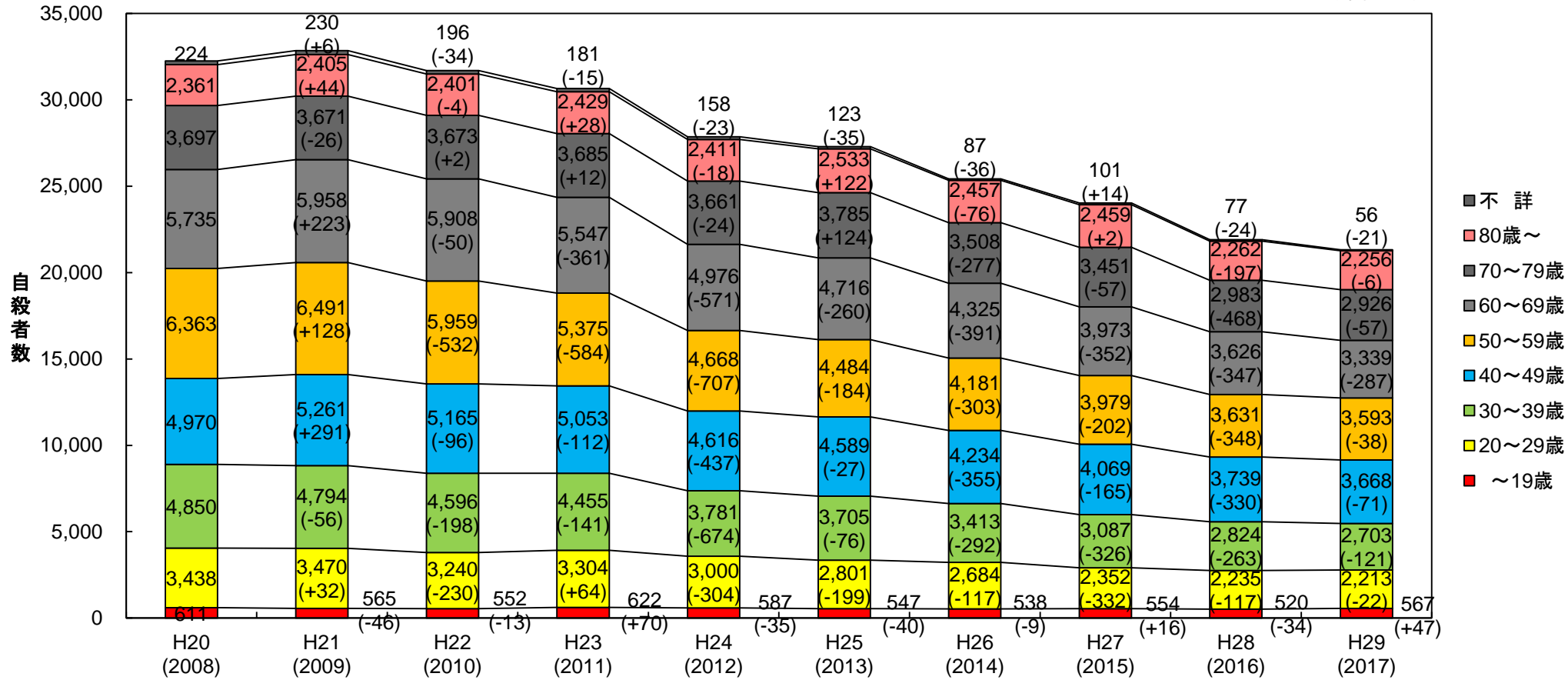
資料:警察庁自殺統計原票データ、総務省「国勢調査」及び「人口推計」より厚生労働省作成

# 年齢階級別自殺者数の年次推移

○平成29年は28年と比較して、20歳代以上の各年齢階級で減少した。30歳代は9年連続、40歳代、50歳代及び60歳代は8年連続で減少した。

○平成29年は28年と比較して、60歳代が最も大きく減少し、287人の減少となった。

(単位:人)



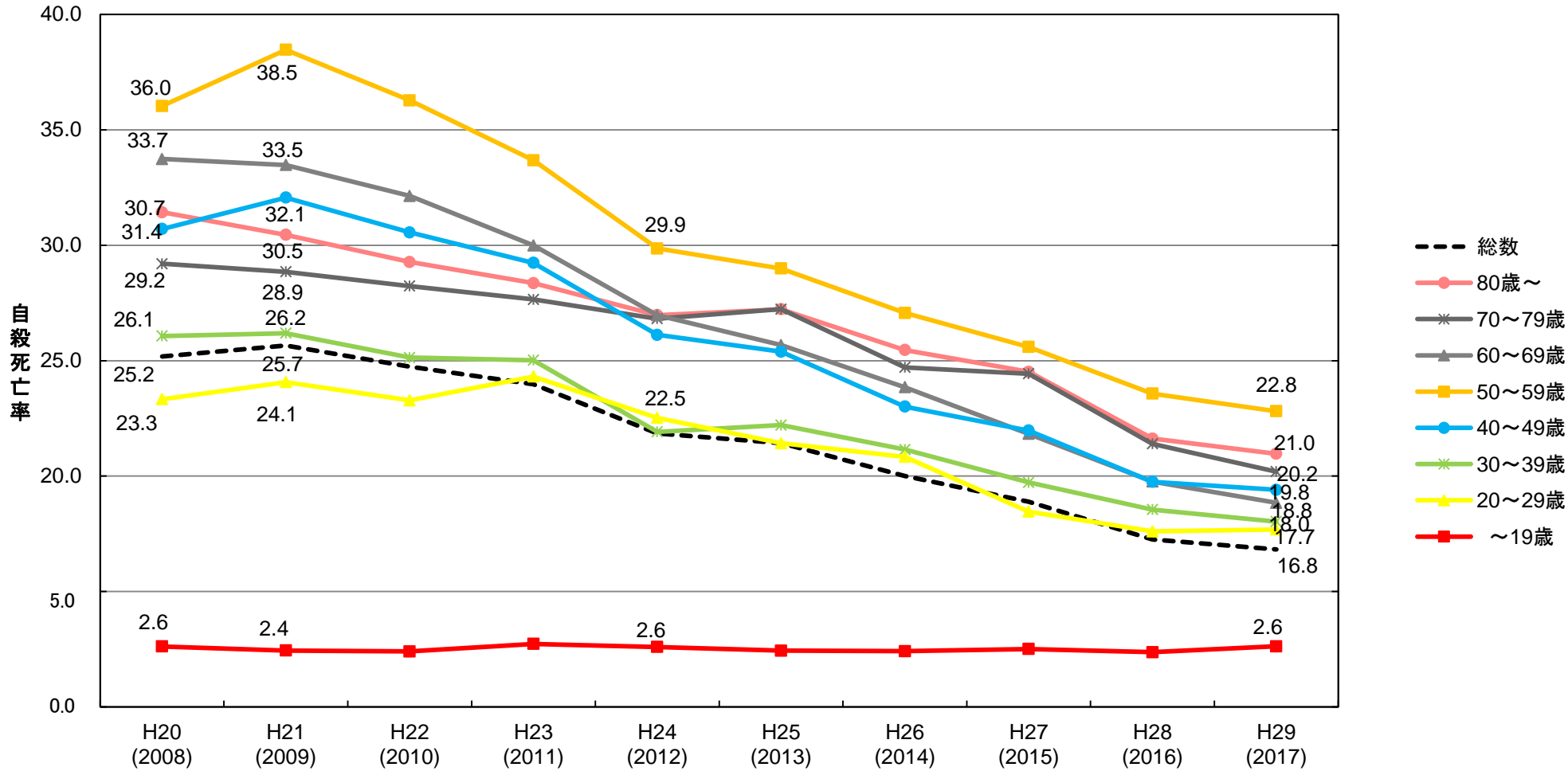
注1)平成18年までは「60歳以上」だが、19年の自殺統計原票改正以降は「60～69歳」「70～79歳」「80歳以上」に細分化された。

注2)グラフ中の値は、上段が自殺者数、下段が対前年差である。



# 年齢階級別自殺死亡率の年次推移

○60歳代は平成19年から10年連続、40歳代及び50歳代は8年連続、30歳代、70歳代及び80歳以上は4年連続で低下した。  
19歳以下及び20歳代は、前年より微増した。



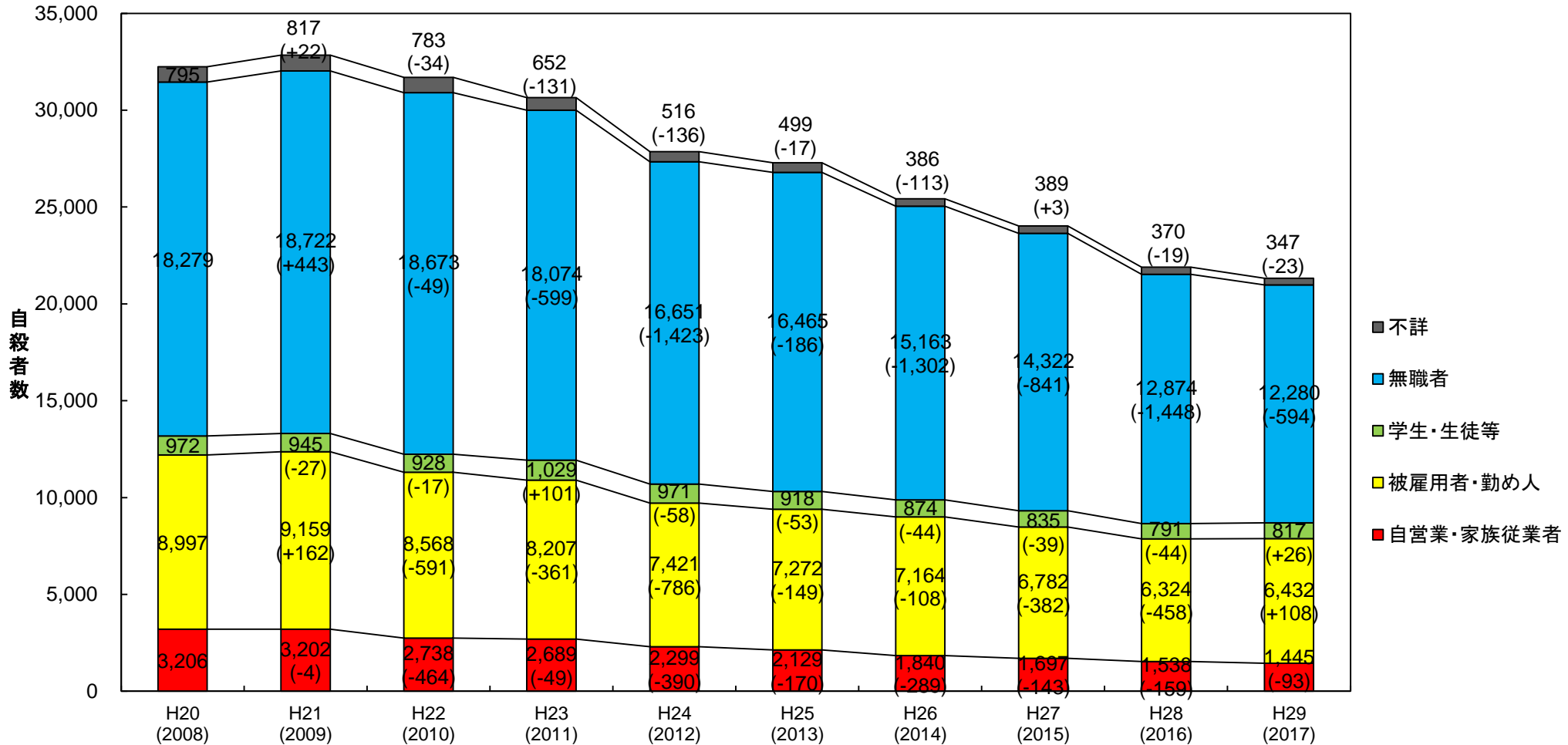
注)平成18年までは「60歳以上」だが、19年の自殺統計原票改正以降は「60～69歳」「70～79歳」「80歳以上」に細分化された。

# 職業別自殺者数の年次推移

○自営業・家族従業者は平成19年から10年連続、無職者は8年連続で減少した。

○平成29年は28年と比較して、無職者が最も大きく減少し、594人の減少となった。

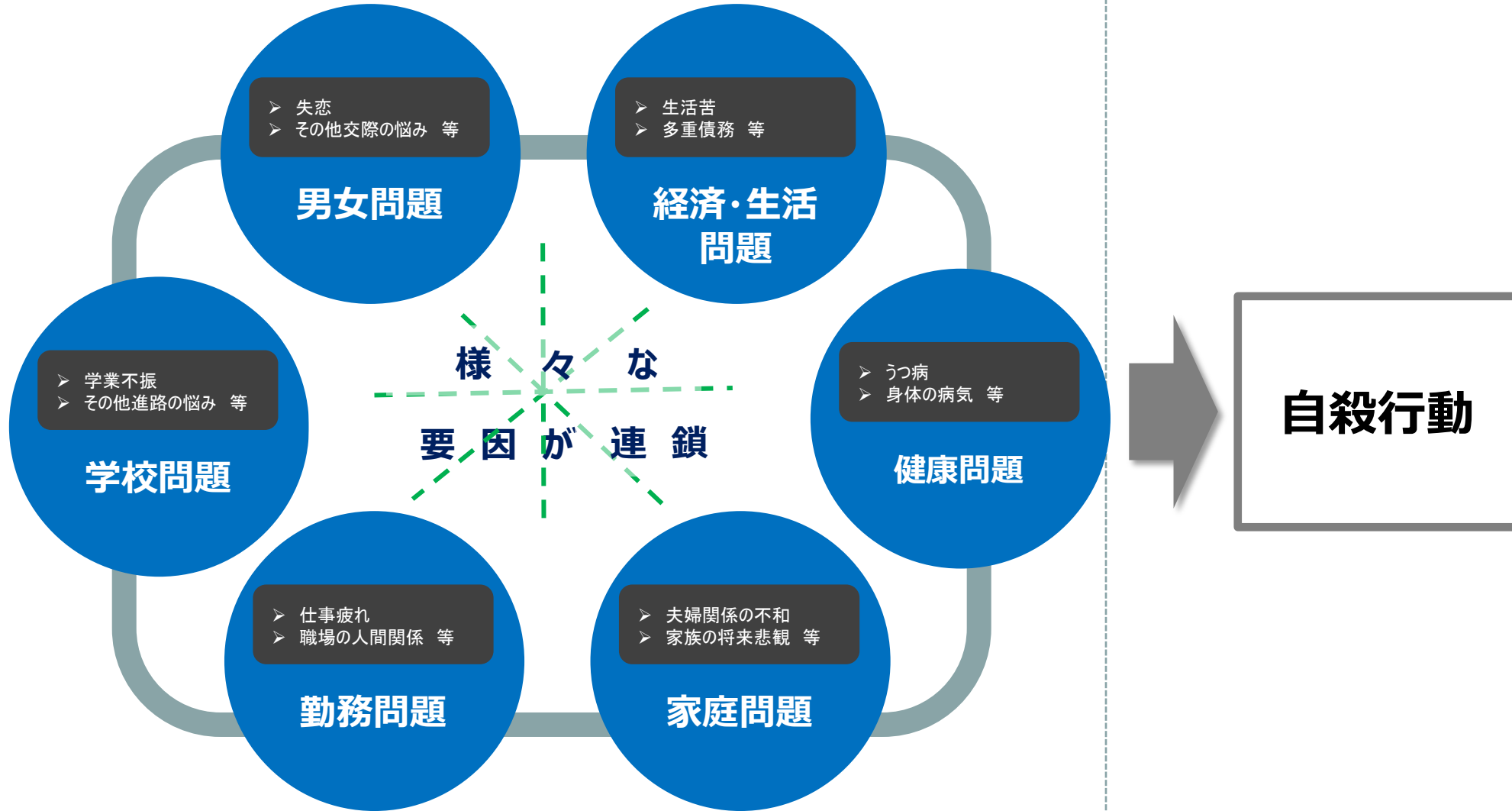
(単位:人)



注) グラフ中の値は、上段が自殺者数、下段が対前年差である。

# 自殺の原因・背景について

- 自殺の多くは多様かつ複合的な原因及び背景を有しており、様々な要因が連鎖する中で起きている。  
(「経済・生活問題」や「家庭問題」等、他の問題が深刻化する中で、これらと連鎖して、うつ病等の「健康問題」が生ずる等)



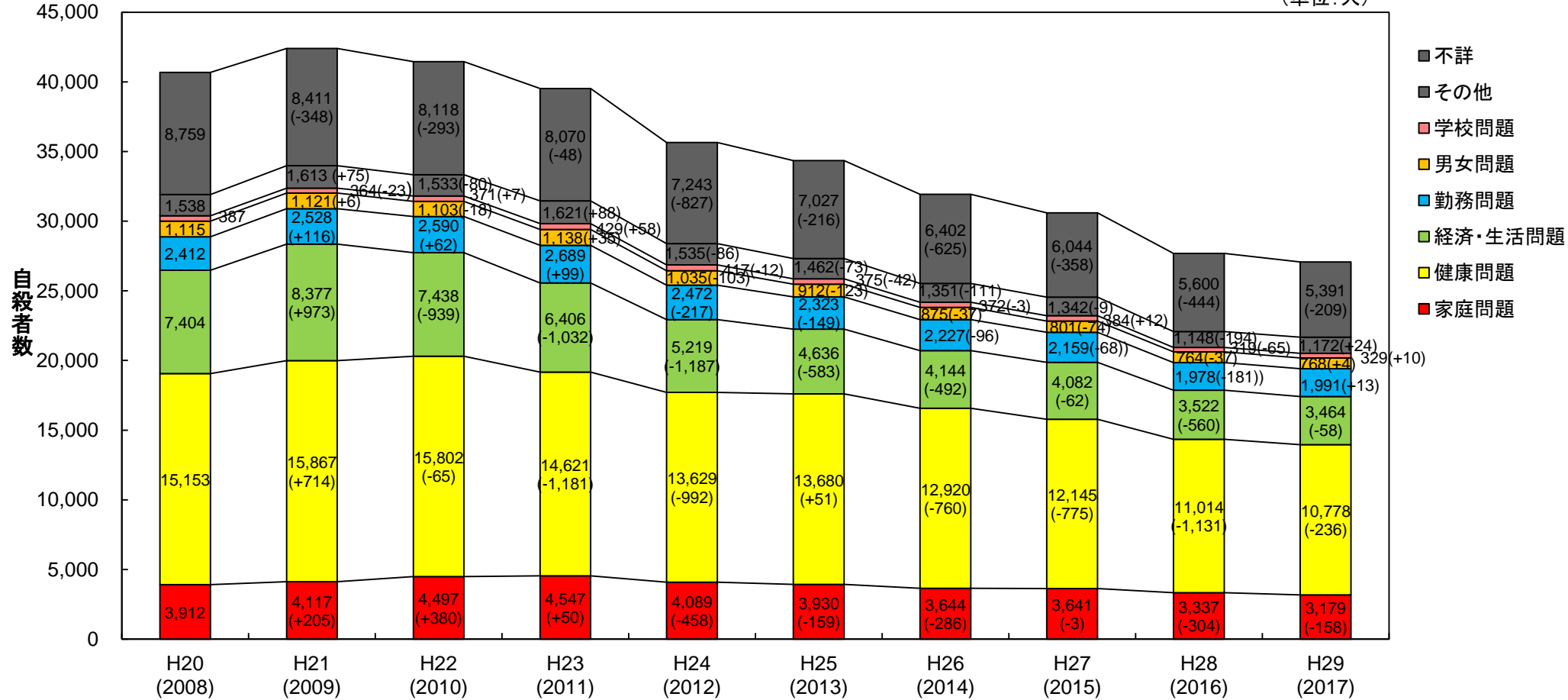
自殺の多くは多様かつ複合的な原因及び背景を有している

(出典) 警察庁自殺統計原票より厚生労働省作成

# 自殺の原因・動機別自殺者数の年次推移

- 自殺の多くは多様かつ複合的な原因及び背景を有しており、様々な要因が連鎖する中で起きている。
- 個々の要因別にみると、経済・生活問題は8年連続、家庭問題は6年連続、健康問題は4年連続で減少した。
- 平成29年は28年と比較して、健康問題が最も大きく減少し、236人の減少となった。

(単位:人)



注1)遺書等の自殺を裏付ける資料により明らかに推定できる原因・動機を自殺者一人につき3つまで計上できる。

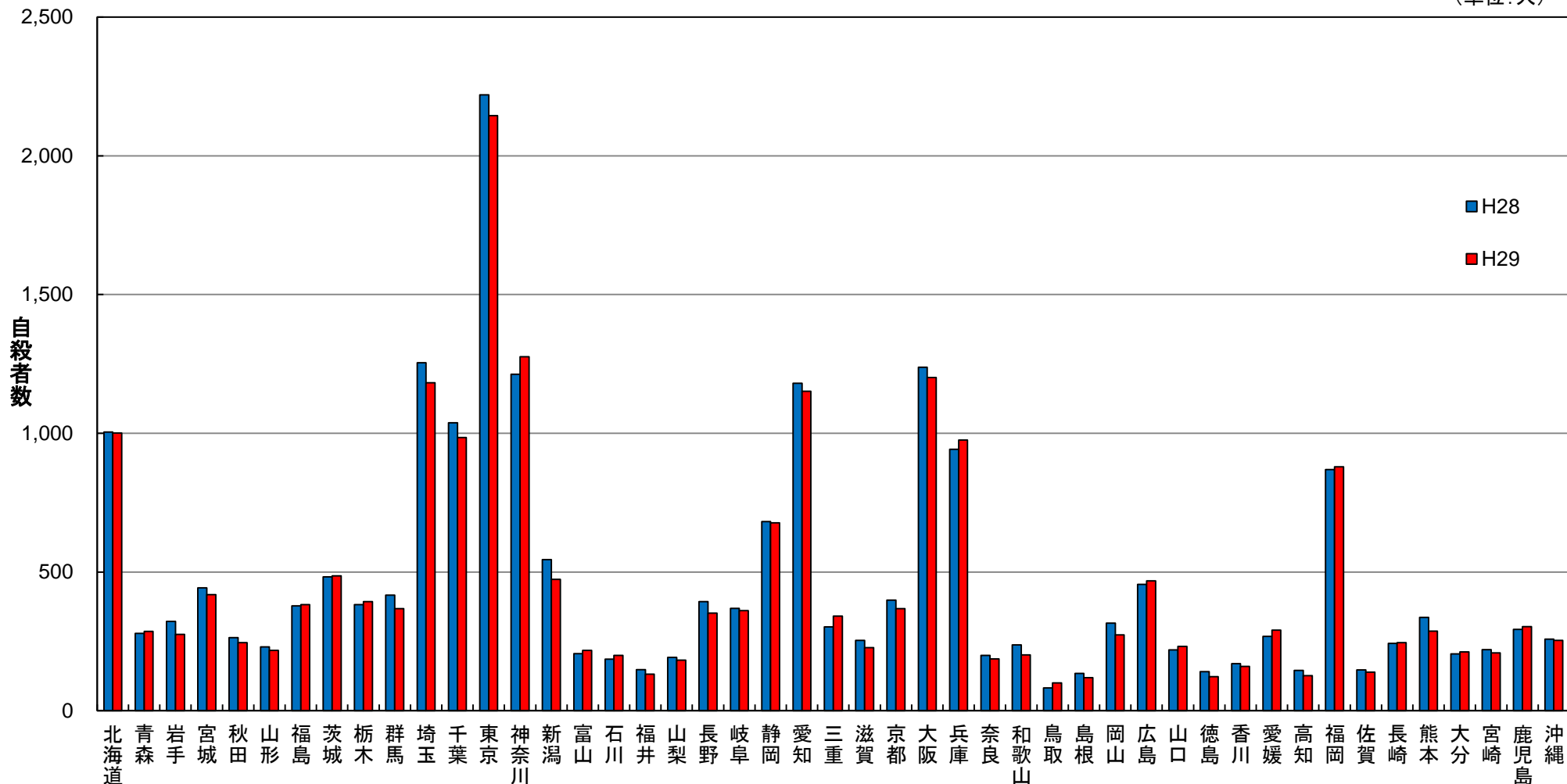
注2)グラフ中の値は、自殺者数であり、( )が対前年差である。

# 平成28年及び29年における都道府県別の年間自殺者数

○平成29年は28年と比較して、30都道府県で減少、17県で増加となった。

○減少幅が最も大きかったのは東京都で75人、次いで埼玉県及び新潟県で72人の減少となった。

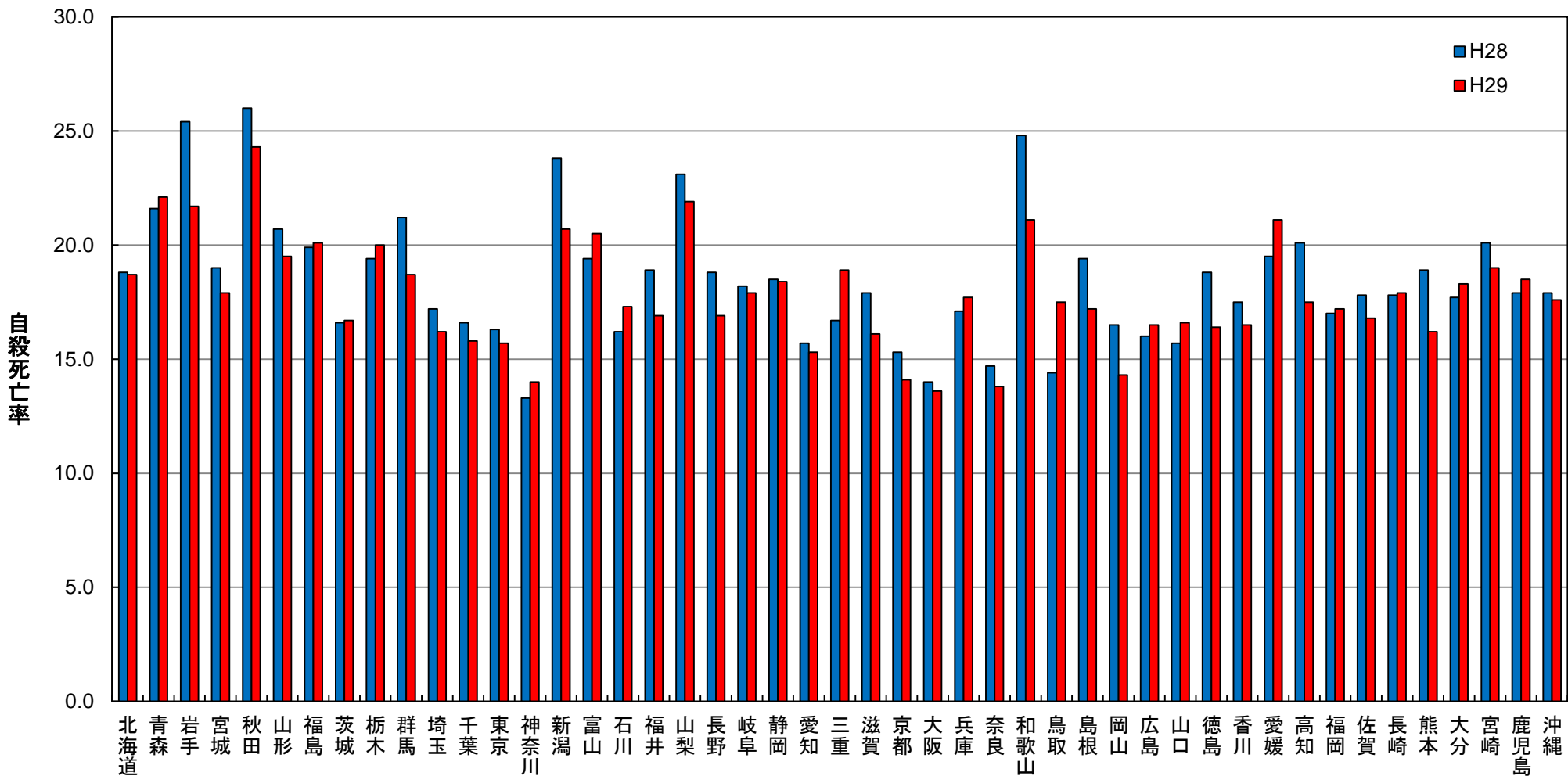
(単位:人)



# 平成28年及び29年における都道府県別の年間自殺死亡率

○平成29年は28年と比較して、30都道府県で低下、17県で上昇となった。

○自殺死亡率が最も低かったのは大阪府で13.6、次いで奈良県で13.8、神奈川県で14.0の順となった。



資料：警察庁自殺統計原票データ及び総務省「人口推計(平成28年10月1日現在)」より厚生労働省作成

# 東日本大震災に関連する自殺者数

## 1. 全国合計及び男女別

	合計	男	女
平成23年	55	42	13
平成24年	24	18	6
平成25年	38	23	15
平成26年	22	11	11
平成27年	23	13	10
平成28年	22	15	7
平成29年	26	17	9
平成29年	<b>対前年比</b>	<b>4</b>	<b>2</b>

## 2. 年齢（10歳階級）別

	20歳未満	20-29	30-39	40-49	50-59	60-69	70-79	80歳以上	不詳
平成23年	1	4	4	4	11	19	7	5	0
平成24年	0	2	4	3	5	5	2	3	0
平成25年	0	4	3	6	13	2	3	7	0
平成26年	1	1	1	4	5	7	2	1	0
平成27年	0	1	0	4	2	5	7	4	0
平成28年	0	1	4	4	4	5	2	1	0
平成29年	0	1	4	4	4	5	2	1	0

## 3. 職業別

	自営業・ 家族従業者	被雇用・ 勤め人	計	学生・ 生徒等	無職						不詳
					小計	主婦	失業者	無職者			
								利子・配当家賃 等生活者	年金・雇用保険 等生活者	その他の無職 者	
平成23年	10	13	32	1	31	3	6	0	14	8	0
平成24年	3	5	16	0	16	0	3	0	7	6	0
平成25年	1	10	27	0	27	6	3	0	7	11	0
平成26年	1	3	18	1	17	3	1	0	6	7	0
平成27年	2	3	18	1	17	1	0	2	10	4	0
平成28年	1	8	13	0	13	2	3	0	7	1	0
平成29年	2	4	19	1	18	3	1	0	5	9	1

## 4. 原因・動機別（複数選択可のため、合計しても上記全国合計等と一致しない場合がある）

	家庭問題	健康問題	経済・生活問題	勤務問題	男女問題	学校問題	その他	不詳
平成23年	11	17	18	7	0	0	10	16
平成24年	5	11	5	2	0	0	4	5
平成25年	5	22	9	5	1	0	3	8
平成26年	5	11	3	2	1	0	1	6
平成27年	6	13	2	0	1	0	2	8
平成28年	5	13	4	4	1	0	3	5
平成29年	10	10	3	1	0	0	4	10

## 5. 都道府県別

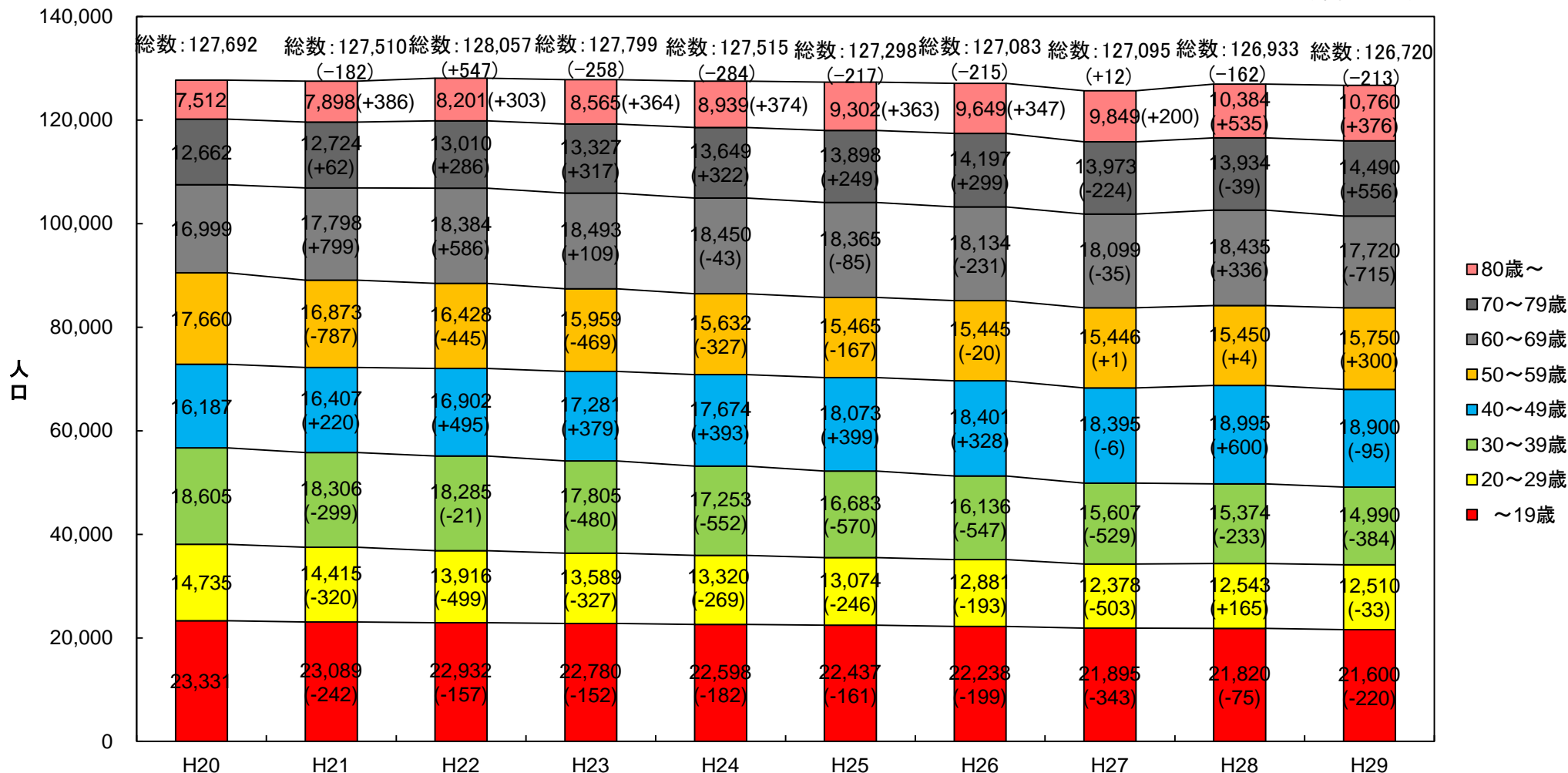
	3県			その他						
	岩手県	宮城県	福島県	茨城県	埼玉県	東京都	神奈川県	新潟県	大阪府	京都府
平成23年	17	22	10	1	1	2	1	0	1	0
平成24年	8	3	13	0	0	0	0	0	0	0
平成25年	4	10	23	0	0	0	0	0	0	1
平成26年	3	4	15	0	0	0	0	0	0	0
平成27年	3	1	19	0	0	0	0	0	0	0
平成28年	6	8	7	0	0	1	0	0	0	0
平成29年	7	5	12	0	0	0	1	1	0	0
平成29年	<b>対前年比</b>	<b>1</b>	<b>-3</b>	<b>5</b>	<b>0</b>	<b>0</b>	<b>-1</b>	<b>1</b>	<b>1</b>	<b>0</b>

注) 平成23年の数字は、本自殺者数の計上を始めた6月から12月までを足しあげたもの。  
また、平成24年から29年の数字は、1月から12月までを足しあげたもの。

# (補表)

## 年齢階級別人口の年次推移

(単位:千人)



注) グラフ中の値は、人口、( )が対前年差である。



# 第1章

## 平成29年中における自殺の概況

### 図表元データ

自殺者の年次推移(2ページ)

年次別	総数	男性	女性
S53	20,788	12,859	7,929
S54	21,503	13,386	8,117
S55	21,048	13,155	7,893
S56	20,434	12,942	7,492
S57	21,228	13,654	7,574
S58	25,202	17,116	8,086
S59	24,596	16,508	8,088
S60	23,599	15,624	7,975
S61	25,524	16,497	9,027
S62	24,460	15,802	8,658
S63	23,742	14,934	8,808
H1	22,436	13,818	8,618
H2	21,346	13,102	8,244
H3	21,084	13,242	7,842
H4	22,104	14,296	7,808
H5	21,851	14,468	7,383
H6	21,679	14,560	7,119
H7	22,445	14,874	7,571
H8	23,104	15,393	7,711
H9	24,391	16,416	7,975
H10	32,863	23,013	9,850
H11	33,048	23,512	9,536
H12	31,957	22,727	9,230
H13	31,042	22,144	8,898
H14	32,143	23,080	9,063
H15	34,427	24,963	9,464
H16	32,325	23,272	9,053
H17	32,552	23,540	9,012
H18	32,155	22,813	9,342
H19	33,093	23,478	9,615
H20	32,249	22,831	9,418
H21	32,845	23,472	9,373
H22	31,690	22,283	9,407
H23	30,651	20,955	9,696
H24	27,858	19,273	8,585
H25	27,283	18,787	8,496
H26	25,427	17,386	8,041
H27	24,025	16,681	7,344
H28	21,897	15,121	6,776
H29	21,321	14,826	6,495

総数及び男女別自殺死亡率の年次推移(3ページ)

	総数	男性	女性
S53	18.0	22.7	13.6
S54	18.5	23.4	13.8
S55	18.0	22.8	13.3
S56	17.3	22.3	12.5
S57	17.9	23.4	12.6
S58	21.1	29.1	13.3
S59	20.4	27.9	13.2
S60	19.5	26.3	13.0
S61	21.0	27.6	14.6
S62	20.0	26.3	13.9
S63	19.3	24.8	14.1
H1	18.2	22.8	13.7
H2	17.3	21.6	13.1
H3	17.0	21.7	12.4
H4	17.7	23.4	12.3
H5	17.5	23.6	11.6
H6	17.3	23.7	11.2
H7	17.9	24.2	11.8
H8	18.4	24.9	12.0
H9	19.3	26.6	12.4
H10	26.0	37.1	15.3
H11	26.1	37.9	14.8
H12	25.2	36.6	14.2
H13	24.4	35.6	13.7
H14	25.2	37.0	13.9
H15	27.0	40.0	14.5
H16	25.3	37.3	13.8
H17	25.5	37.8	13.8
H18	25.1	36.6	14.3
H19	25.8	37.6	14.7
H20	25.2	36.6	14.3
H21	25.7	37.6	14.3
H22	24.7	35.8	14.3
H23	24.0	33.7	14.8
H24	21.8	31.0	13.1
H25	21.4	30.3	13.0
H26	20.0	28.1	12.3
H27	18.9	27.0	11.3
H28	17.3	24.5	10.4
H29	16.8	24.0	10.0

月別自殺者数の推移(4ページ)

	1月	2月	3月	4月	5月	6月	7月	8月	9月	10月	11月	12月
平成29年	1,815	1,646	1,915	1,940	2,024	1,869	1,837	1,852	1,821	1,642	1,565	1,395
累計	—	3,461	5,376	7,316	9,340	11,209	13,046	14,898	16,719	18,361	19,926	21,321
平成28年	1,851	1,729	2,113	1,880	2,065	1,862	1,862	1,701	1,765	1,820	1,683	1,566
累計	—	3,580	5,693	7,573	9,638	11,500	13,362	15,063	16,828	18,648	20,331	21,897
平成27年	2,057	1,771	2,301	2,094	2,244	2,018	2,068	1,901	1,882	2,016	1,887	1,786
累計	—	3,828	6,129	8,223	10,467	12,485	14,553	16,454	18,336	20,352	22,239	24,025
平成26年	2,079	1,878	2,317	2,229	2,262	2,068	2,024	2,188	2,257	2,233	2,096	1,796
累計	—	3,957	6,274	8,503	10,765	12,833	14,857	17,045	19,302	21,535	23,631	25,427
平成25年	2,453	2,156	2,486	2,383	2,542	2,318	2,293	2,197	2,245	2,164	2,045	2,001
累計	—	4,609	7,095	9,478	12,020	14,338	16,631	18,828	21,073	23,237	25,282	27,283

月別自殺死亡率(年率換算)の推移(5ページ)

	1月	2月	3月	4月	5月	6月	7月	8月	9月	10月	11月	12月	人口データ
平成29年	1,815	1,646	1,915	1,940	2,024	1,869	1,837	1,852	1,821	1,642	1,565	1,395	人口推計(平成29年10月1日現在、概算値)
自殺死亡率(年率換算)	16.9	16.9	17.8	18.6	18.8	17.9	17.1	17.2	17.5	15.3	15.0	13.0	126,720,000
平成28年	1,851	1,729	2,113	1,880	2,065	1,862	1,862	1,701	1,765	1,820	1,683	1,566	人口推計(平成28年10月1日現在)
自殺死亡率(年率換算)	17.2	17.1	19.6	18.0	19.2	17.8	17.3	15.8	16.9	16.9	16.1	14.5	126,933,000
平成27年	2,057	1,771	2,301	2,094	2,244	2,018	2,068	1,901	1,882	2,016	1,887	1,786	国政調査(平成27年10月1日現在)
自殺死亡率(年率換算)	19.1	18.2	21.3	20.0	20.8	19.3	19.2	17.6	18.0	18.7	18.1	16.5	127,094,745
平成26年	2,079	1,878	2,317	2,229	2,262	2,068	2,024	2,188	2,257	2,233	2,096	1,796	人口推計(平成26年10月1日現在)
自殺死亡率(年率換算)	19.3	19.3	21.5	21.3	21.0	19.8	18.8	20.3	21.6	20.7	20.1	16.6	127,083,000
平成25年	2,453	2,156	2,486	2,383	2,542	2,318	2,293	2,197	2,245	2,164	2,045	2,001	人口推計(平成25年10月1日現在)
自殺死亡率(年率換算)	22.7	22.1	23.0	22.8	23.5	22.2	21.2	20.3	21.5	20.0	19.5	18.5	127,298,000

年齢階級別自殺者数の年次推移(6ページ)

		～19歳	20～29歳	30～39歳	40～49歳	50～59歳	60～69歳	70～79歳	80歳～	不詳	総数
H20	自殺者数	611	3,438	4,850	4,970	6,363	5,735	3,697	2,361	224	32,249
H21	自殺者数	565	3,470	4,794	5,261	6,491	5,958	3,671	2,405	230	32,845
	対前年差	-46	32	-56	291	128	223	-26	44	6	596
H22	自殺者数	552	3,240	4,596	5,165	5,959	5,908	3,673	2,401	196	31,690
	対前年差	-13	-230	-198	-96	-532	-50	2	-4	-34	-1,155
H23	自殺者数	622	3,304	4,455	5,053	5,375	5,547	3,685	2,429	181	30,651
	対前年差	70	64	-141	-112	-584	-361	12	28	-15	-1,039
H24	自殺者数	587	3,000	3,781	4,616	4,668	4,976	3,661	2,411	158	27,858
	対前年差	-35	-304	-674	-437	-707	-571	-24	-18	-23	-2,793
H25	自殺者数	547	2,801	3,705	4,589	4,484	4,716	3,785	2,533	123	27,283
	対前年差	-40	-199	-76	-27	-184	-260	124	122	-35	-575
H26	自殺者数	538	2,684	3,413	4,234	4,181	4,325	3,508	2,457	87	25,427
	対前年差	-9	-117	-292	-355	-303	-391	-277	-76	-36	-1,856
H27	自殺者数	554	2,352	3,087	4,069	3,979	3,973	3,451	2,459	101	24,025
	対前年差	16	-332	-326	-165	-202	-352	-57	2	14	-1,402
H28	自殺者数	520	2,235	2,824	3,739	3,631	3,626	2,983	2,262	77	21,897
	対前年差	-34	-117	-263	-330	-348	-347	-468	-197	-24	-2,128
H29	自殺者数	567	2,213	2,703	3,668	3,593	3,339	2,926	2,256	56	21,321
	対前年差	47	-22	-121	-71	-38	-287	-57	-6	-21	-576

年齢階級別自殺死亡率の年次推移(7ページ)

		～19歳	20～29歳	30～39歳	40～49歳	50～59歳	60～69歳	70～79歳	80歳～	総数
H20	自殺死亡率	2.6	23.3	26.1	30.7	36.0	33.7	29.2	31.4	25.2
H21	自殺死亡率	2.4	24.1	26.2	32.1	38.5	33.5	28.9	30.5	25.7
H22	自殺死亡率	2.4	23.3	25.1	30.6	36.3	32.1	28.2	29.3	24.7
H23	自殺死亡率	2.7	24.3	25.0	29.2	33.7	30.0	27.7	28.4	24.0
H24	自殺死亡率	2.6	22.5	21.9	26.1	29.9	27.0	26.8	27.0	21.8
H25	自殺死亡率	2.4	21.4	22.2	25.4	29.0	25.7	27.2	27.2	21.4
H26	自殺死亡率	2.4	20.8	21.2	23.0	27.1	23.9	24.7	25.5	20.0
H27	自殺死亡率	2.5	19.0	19.8	22.1	25.8	22.0	24.7	25.0	18.9
H28	自殺死亡率	2.4	17.6	18.5	19.8	23.6	19.8	21.4	21.6	17.3
H29	自殺死亡率	2.6	17.7	18.0	19.4	22.8	18.8	20.2	21.0	16.8

職業別自殺者数の年次推移(8ページ)

		自営業・家族従業者	被雇用者・勤め人	学生・生徒等	無職者	不詳	総数
H20	自殺者数	3,206	8,997	972	18,279	795	32,249
H21	自殺者数	3,202	9,159	945	18,722	817	32,845
	対前年差	-4	162	-27	443	22	596
H22	自殺者数	2,738	8,568	928	18,673	783	31,690
	対前年差	-464	-591	-17	-49	-34	-1,155
H23	自殺者数	2,689	8,207	1,029	18,074	652	30,651
	対前年差	-49	-361	101	-599	-131	-1,039
H24	自殺者数	2,299	7,421	971	16,651	516	27,858
	対前年差	-390	-786	-58	-1,423	-136	-2,793
H25	自殺者数	2,129	7,272	918	16,465	499	27,283
	対前年差	-170	-149	-53	-186	-17	-575
H26	自殺者数	1,840	7,164	874	15,163	386	25,427
	対前年差	-289	-108	-44	-1,302	-113	-1,856
H27	自殺者数	1,697	6,782	835	14,322	389	24,025
	対前年差	-143	-382	-39	-841	3	-1,402
H28	自殺者数	1,538	6,324	791	12,874	370	21,897
	対前年差	-159	-458	-44	-1,448	-19	-2,128
H29	自殺者数	1,445	6,432	817	12,280	347	21,321
	対前年差	-93	108	26	-594	-23	-576

自殺の原因・動機別自殺者数の年次推移(10ページ)

		家庭問題	健康問題	経済・生活問題	勤務問題	男女問題	学校問題	その他	不詳
H20	自殺者数	3,912	15,153	7,404	2,412	1,115	387	1,538	8,759
H21	自殺者数	4,117	15,867	8,377	2,528	1,121	364	1,613	8,411
	対前年差	205	714	973	116	6	-23	75	-348
H22	自殺者数	4,497	15,802	7,438	2,590	1,103	371	1,533	8,118
	対前年差	380	-65	-939	62	-18	7	-80	-293
H23	自殺者数	4,547	14,621	6,406	2,689	1,138	429	1,621	8,070
	対前年差	50	-1,181	-1,032	99	35	58	88	-48
H24	自殺者数	4,089	13,629	5,219	2,472	1,035	417	1,535	7,243
	対前年差	-458	-992	-1,187	-217	-103	-12	-86	-827
H25	自殺者数	3,930	13,680	4,636	2,323	912	375	1,462	7,027
	対前年差	-159	51	-583	-149	-123	-42	-73	-216
H26	自殺者数	3,644	12,920	4,144	2,227	875	372	1,351	6,402
	対前年差	-286	-760	-492	-96	-37	-3	-111	-625
H27	自殺者数	3,641	12,145	4,082	2,159	801	384	1,342	6,044
	対前年差	-3	-775	-62	-68	-74	12	-9	-358
H28	自殺者数	3,337	11,014	3,522	1,978	764	319	1,148	5,600
	対前年差	-304	-1,131	-560	-181	-37	-65	-194	-444
H29	自殺者数	3,179	10,778	3,464	1,991	768	329	1,172	5,391
	対前年差	-158	-236	-58	13	4	10	24	-209

平成28年及び29年における都道府県別の年間自殺者数(11ページ)

	H28	H29
北海道	1,004	1,001
青森	279	286
岩手	322	275
宮城	443	418
秋田	263	245
山形	230	217
福島	378	382
茨城	482	486
栃木	382	393
群馬	417	368
埼玉	1,254	1,182
千葉	1,038	985
東京	2,220	2,145
神奈川	1,213	1,276
新潟	545	473
富山	206	217
石川	186	199
福井	148	132
山梨	192	182
長野	393	352
岐阜	369	361
静岡	682	677
愛知	1,180	1,151
三重	302	341
滋賀	253	227
京都	399	368
大阪	1,238	1,201
兵庫	942	976
奈良	199	187
和歌山	237	201
鳥取	82	100
島根	134	119
岡山	316	273
広島	455	468
山口	219	232
徳島	141	123
香川	170	160
愛媛	268	290
高知	145	126
福岡	869	879
佐賀	147	139
長崎	243	245
熊本	336	287
大分	205	212
宮崎	220	208
鹿児島	293	303
沖縄	258	253

平成28年及び29年における都道府県別の年間自殺死亡率(12ページ)

	H28	H29
北海道	18.8	18.7
青森	21.6	22.1
岩手	25.4	21.7
宮城	19.0	17.9
秋田	26.0	24.3
山形	20.7	19.5
福島	19.9	20.1
茨城	16.6	16.7
栃木	19.4	20.0
群馬	21.2	18.7
埼玉	17.2	16.2
千葉	16.6	15.8
東京	16.3	15.7
神奈川	13.3	14.0
新潟	23.8	20.7
富山	19.4	20.5
石川	16.2	17.3
福井	18.9	16.9
山梨	23.1	21.9
長野	18.8	16.9
岐阜	18.2	17.9
静岡	18.5	18.4
愛知	15.7	15.3
三重	16.7	18.9
滋賀	17.9	16.1
京都	15.3	14.1
大阪	14.0	13.6
兵庫	17.1	17.7
奈良	14.7	13.8
和歌山	24.8	21.1
鳥取	14.4	17.5
島根	19.4	17.2
岡山	16.5	14.3
広島	16.0	16.5
山口	15.7	16.6
徳島	18.8	16.4
香川	17.5	16.5
愛媛	19.5	21.1
高知	20.1	17.5
福岡	17.0	17.2
佐賀	17.8	16.8
長崎	17.8	17.9
熊本	18.9	16.2
大分	17.7	18.3
宮崎	20.1	19.0
鹿児島	17.9	18.5
沖縄	17.9	17.6

年齢階級別人口の年次推移(14ページ)

		～19歳	20～29歳	30～39歳	40～49歳	50～59歳	60～69歳	70～79歳	80歳～	総数
H20	人口(千人)	23,331	14,735	18,605	16,187	17,660	16,999	12,662	7,512	127,692
H21	人口(千人)	23,089	14,415	18,306	16,407	16,873	17,798	12,724	7,898	127,510
	対前年差	-242	-320	-299	220	-787	799	62	386	-182
H22	人口(千人)	22,932	13,916	18,285	16,902	16,428	18,384	13,010	8,201	128,057
	対前年差	-157	-499	-21	495	-445	586	286	303	547
H23	人口(千人)	22,780	13,589	17,805	17,281	15,959	18,493	13,327	8,565	127,799
	対前年差	-152	-327	-480	379	-469	109	317	364	-258
H24	人口(千人)	22,598	13,320	17,253	17,674	15,632	18,450	13,649	8,939	127,515
	対前年差	-182	-269	-552	393	-327	-43	322	374	-284
H25	人口(千人)	22,437	13,074	16,683	18,073	15,465	18,365	13,898	9,302	127,298
	対前年差	-161	-246	-570	399	-167	-85	249	363	-217
H26	人口(千人)	22,238	12,881	16,136	18,401	15,445	18,134	14,197	9,649	127,083
	対前年差	-199	-193	-547	328	-20	-231	299	347	-215
H27	人口(千人)	21,895	12,378	15,607	18,395	15,446	18,099	13,973	9,849	127,095
	対前年差	-343	-503	-529	-6	1	-35	-224	200	12
H28	人口(千人)	21,820	12,543	15,374	18,995	15,450	18,435	13,934	10,384	126,933
	対前年差	-75	165	-233	600	4	336	-39	535	-162
H29	人口(千人)	21,600	12,510	14,990	18,900	15,750	17,720	14,490	10,760	126,720
	対前年差	-220	-33	-384	-95	300	-715	556	376	-213

注)平成27年は総務省「国勢調査人口等基本集計」(平成28年10月26日公表)を使用。表では年齢不詳1,454千人を除いているため、年齢階級を足しあげても総数と一致しない。

## 第2章 平成29年中における自殺の概要

#### 1 総数(表1関係)

平成29年中における自殺者の総数は21,321人で、前年に比べ576人(2.6%)減少した。  
性別では、男性が14,826人で全体の69.5%を占めた。

#### 2 年齢階級別自殺者数(表2関係)

「40歳代」が3,668人で全体の17.2%を占め、次いで「50歳代」(3,593人、16.9%)、「60歳代」(3,339人、15.7%)、「70歳代」(2,926人、13.7%)の順となっており、この順位は前年と同じである。

#### 3 職業別自殺者数(表3関係)

「無職者」が12,280人で全体の57.6%を占めて最も多く、次いで「被雇用者・勤め人」(6,432人、30.2%)、「自営業・家族従業者」(1,445人、6.8%)、「学生・生徒等」(817人、3.8%)の順となっており、この順位は前年と同じである。

#### 4 原因・動機別自殺者数(表4関係)

原因・動機が明らかなもののうち、個々の要因別にみると、その原因・動機が「健康問題」にあるものが10,778人で最も多く、次いで「経済・生活問題」(3,464人)、「家庭問題」(3,179人)、「勤務問題」(1,991人)の順となっており、この順位は前年と同じである。

注)自殺の多くは多様かつ複合的な原因及び背景を有しており、様々な要因が連鎖する中で起きている。

注)平成19年に自殺統計原票を改正し、遺書等の自殺を裏付ける資料により明らかに推定できる原因・動機を3つまで計上することとしたため、原因・動機特定者の原因・動機別の和と原因・動機特定者数(15,930人)とは一致しない。



## 第3章

# 平成29年中における自殺の内訳

## 自殺者の年次比較

表1 総数

(単位：人)

	総数			成人			少年			不詳		
	男	女		男	女		男	女		男	女	
平成29年 (構成比)	21,321 (100.0%)	14,826 (69.5%)	6,495 (30.5%)	20,698 (100.0%)	14,381 (69.5%)	6,317 (30.5%)	567 (100.0%)	396 (69.8%)	171 (30.2%)	56 (100.0%)	49 (87.5%)	7 (12.5%)
平成28年 (構成比)	21,897 (100.0%)	15,121 (69.1%)	6,776 (30.9%)	21,300 (100.0%)	14,699 (69%)	6,601 (31%)	520 (100.0%)	354 (68.1%)	166 (31.9%)	77 (100.0%)	68 (88.3%)	9 (11.7%)
増減数 (構成比)	-576 -	-295 (0.4)	-281 (-0.4)	-602 -	-318 (0.5)	-284 (-0.5)	+47 -	+42 (1.7)	+5 (-1.7)	-21 -	-19 (-0.8)	-2 (0.8)
増減率(%)	-2.6	-2.0	-4.1	-2.8	-2.2	-4.3	9.0	11.9	3.0	-27.3	-27.9	-22.2

表2 年齢階級別自殺者数

(単位：人)

	総数	少年	成人								不詳
		～19歳	20～29歳	30～39歳	40～49歳	50～59歳	60～69歳	70～79歳	80歳～		
平成29年 (構成比)	21,321 (100.0%)	567 (2.7%)	2,213 (10.4%)	2,703 (12.7%)	3,668 (17.2%)	3,593 (16.9%)	3,339 (15.7%)	2,926 (13.7%)	2,256 (10.6%)	56 (0.3%)	
平成28年 (構成比)	21,897 (100.0%)	520 (2.4%)	2,235 (10.2%)	2,824 (12.9%)	3,739 (17.1%)	3,631 (16.6%)	3,626 (16.6%)	2,983 (13.6%)	2,262 (10.3%)	77 (0.4%)	
増減数 (構成比)	-576 -	+47 (0.3)	-22 (0.2)	-121 (-0.2)	-71 (0.1)	-38 (0.3)	-287 (-0.9)	-57 (0.1)	-6 (0.3)	-21 (-0.1)	
増減率(%)	-2.6	9.0	-1.0	-4.3	-1.9	-1.0	-7.9	-1.9	-0.3	-27.3	

表3 職業別自殺者数

(単位：人)

	総数	自営業・ 家族従業者	被雇用者 ・勤め人	無職		不詳
				学生・生徒等	無職者	
平成29年 (構成比)	21,321 (100.0%)	1,445 (6.8%)	6,432 (30.2%)	817 (3.8%)	12,280 (57.6%)	347 (1.6%)
平成28年 (構成比)	21,897 (100.0%)	1,538 (7%)	6,324 (28.9%)	791 (3.6%)	12,874 (58.8%)	370 (1.7%)
増減数 (構成比)	-576 -	-93 (-0.2)	+108 (1.3)	+26 (0.2)	-594 (-1.2)	-23 (-0.1)
増減率(%)	-2.6	-6.0	1.7	3.3	-4.6	-6.2

表4 原因・動機別自殺者数

(単位：人)

	総数	原因・動機 特定者	原因・動機 不特定者
平成29年 (構成比)	21,321 (100.0%)	15,930 (74.7%)	5,391 (25.3%)
平成28年 (構成比)	21,897 (100.0%)	16,297 (74.4%)	5,600 (25.6%)
増減数 (構成比)	-576 -	-367 (0.3)	-209 (-0.3)
増減率(%)	-2.6	-2.3	-3.7

(単位：人)

	原因・動機特定者の原因・動機別						
	家庭問題	健康問題	経済・ 生活問題	勤務問題	男女問題	学校問題	その他
平成29年	3,179	10,778	3,464	1,991	768	329	1,172
平成28年	3,337	11,014	3,522	1,978	764	319	1,148
増減数	-158	-236	-58	13	4	10	24
増減率(%)	-4.7	-2.1	-1.6	0.7	0.5	3.1	2.1

注) 自殺の多くは多様かつ複合的な原因及び背景を有しており、様々な要因が連鎖する中で起きている。

注) 遺書等の自殺を裏付ける資料により明らかに推定できる原因・動機を自殺者一人につき3つまで計上可能としているため、原因・動機特定者の原因・動機別の和と原因・動機特定者数(平成28年は16,297人、29年は15,930人)とは一致しない。

表5 年齢階級別、原因・動機別自殺者数

原因・動機別		年齢階級別									合計
		～19歳	20～29歳	30～39歳	40～49歳	50～59歳	60～69歳	70～79歳	80歳～	不詳	
合計	計	488	2,262	2,836	3,950	3,827	3,361	2,872	2,079	6	21,681
	男	317	1,573	2,092	2,866	2,770	2,287	1,742	1,173	4	14,824
	女	171	689	744	1,084	1,057	1,074	1,130	906	2	6,857
家庭問題	計	91	231	439	635	572	432	419	360		3,179
	男	49	146	300	433	391	267	238	206		2,030
	女	42	85	139	202	181	165	181	154		1,149
健康問題	計	93	783	1,113	1,636	1,759	1,931	1,977	1,482	4	10,778
	男	49	448	689	982	1,061	1,166	1,130	831	2	6,358
	女	44	335	424	654	698	765	847	651	2	4,420
経済・生活問題	計	14	308	523	761	859	665	270	63	1	3,464
	男	11	275	480	691	770	590	216	44	1	3,078
	女	3	33	43	70	89	75	54	19		386
勤務問題	計	24	403	420	563	433	116	27	5		1,991
	男	21	339	370	510	397	100	27	4		1,768
	女	3	64	50	53	36	16		1		223
男女問題	計	47	242	195	177	63	27	16	1		768
	男	26	139	139	110	39	18	15			486
	女	21	103	56	67	24	9	1	1		282
学校問題	計	169	156	2	2						329
	男	124	121	2	2						249
	女	45	35								80
その他	計	50	139	144	176	141	190	163	168	1	1,172
	男	37	105	112	138	112	146	116	88	1	855
	女	13	34	32	38	29	44	47	80		317

注) 自殺の多くは多様かつ複合的な原因及び背景を有しており、様々な要因が連鎖する中で起きている。  
 注) 遺書等の自殺を裏付ける資料により明らかに推定できる原因・動機を自殺者一人につき3つまで計上可能としているため、原因・動機特定者の原因・動機別の和と原因・動機特定者数(15,930人)とは一致しない。

表6 職業別、原因・動機別自殺者数

職業別 原因・動機別		自営業・ 家族従業者	被雇用者 ・勤め人	無職					不詳	
				学生・ 生徒等	無職者	主婦	失業者	年金・ 雇用保険 等生活者		その他の 無職者
合計	計	1,608	6,905	759	12,229	1,274	808	5,439	4,650	180
	男	1,402	5,636	515	7,135		712	3,273	3,107	136
	女	206	1,269	244	5,094	1,274	96	2,166	1,543	44
家庭問題	計	234	1,053	113	1,761	260	79	788	626	18
	男	193	815	69	943		72	455	410	10
	女	41	238	44	818	260	7	333	216	8
健康問題	計	513	2,207	154	7,838	921	271	3,888	2,730	66
	男	411	1,640	88	4,176		221	2,278	1,658	43
	女	102	567	66	3,662	921	50	1,610	1,072	23
経済・ 生活問題	計	625	1,176	52	1,546	37	347	370	773	65
	男	591	1,085	40	1,301		322	283	679	61
	女	34	91	12	245	37	25	87	94	4
勤務問題	計	130	1,685	7	164	4	48	20	92	5
	男	119	1,507	5	133		43	18	72	4
	女	11	178	2	31	4	5	2	20	1
男女問題	計	48	440	67	201	19	23	35	123	12
	男	40	305	41	92		16	17	59	8
	女	8	135	26	109	19	7	18	64	4
学校問題	計		3	303	23				23	
	男		3	228	18				18	
	女			75	5				5	
その他	計	58	341	63	696	33	40	338	283	14
	男	48	281	44	472		38	222	211	10
	女	10	60	19	224	33	2	116	72	4

- 注) 自殺の多くは多様かつ複合的な原因及び背景を有しており、様々な要因が連鎖する中で起きている。  
注) 遺書等の自殺を裏付ける資料により明らかに推定できる原因・動機を自殺者一人につき3つまで計上可能としているため、原因・動機特定者の原因・動機別の和と原因・動機特定者数(15,930人)とは一致しない。  
注) 無職者のうち、主婦、失業者、年金・雇用保険等生活者、その他の無職者の4区分については当該区分の数値のみ無職者の内数として別立てで表記しているため、無職者の総数と上記4区分の数値の合計は一致しない。

表7 年齢階級別、職業別自殺者数

職業別		年齢階級別									合計	
		～19歳	20～29歳	30～39歳	40～49歳	50～59歳	60～69歳	70～79歳	80歳～	不詳		
合計	計	567	2,213	2,703	3,668	3,593	3,339	2,926	2,256	56	21,321	
	男	396	1,607	2,010	2,691	2,593	2,319	1,841	1,320	49	14,826	
	女	171	606	693	977	1,000	1,020	1,085	936	7	6,495	
自営業・ 家族従業者	計		37	149	271	336	376	207	69		1,445	
	男		33	134	243	299	325	175	65		1,274	
	女		4	15	28	37	51	32	4		171	
被雇用者 ・勤め人	計	60	1,106	1,351	1,725	1,420	617	137	16		6,432	
	男	46	860	1,122	1,425	1,206	527	115	14		5,315	
	女	14	246	229	300	214	90	22	2		1,117	
無職	学生・生徒等	計	456	350	9	2						817
		男	310	257	8	2						577
		女	146	93	1							240
	無職者	計	49	694	1,140	1,603	1,769	2,296	2,562	2,166	1	12,280
		男	38	437	704	965	1,031	1,424	1,535	1,238		7,372
		女	11	257	436	638	738	872	1,027	928	1	4,908
	主婦	計		28	113	242	347	293	144	48		1,215
		女		28	113	242	347	293	144	48		1,215
	失業者	計		73	136	195	212	55	6	1		678
		女		10	22	23	21	1	1			78
	年金・雇用保 険等生活者	計		38	84	187	227	1,242	1,978	1,778		5,534
		女		19	35	75	84	404	730	740		2,087
	その他の無職者	計	49	553	805	969	964	691	423	335	1	4,790
		女	11	200	265	298	283	171	148	138	1	1,515
	不詳	計	2	26	54	67	68	50	20	5	55	347
男		2	20	42	56	57	43	16	3	49	288	
女			6	12	11	11	7	4	2	6	59	

注) 無職者のうち、主婦、失業者、年金・雇用保険等生活者、その他の無職者の4区分については当該区分の数値のみ無職者の内数として別立てで表記しているため、無職者の総数と上記4区分の数値の合計は一致しない。

表8 都道府県別自殺者数

都道府県	平成29年		平成28年		増減(29年-28年)	
	自殺者数	自殺死亡率	自殺者数	自殺死亡率	自殺者数	自殺死亡率
北海道	1,001	18.7	1,004	18.8	- 3	- 0.1
青森県	286	22.1	279	21.6	+ 7	+ 0.5
岩手県	275	21.7	322	25.4	- 47	- 3.7
宮城県	418	17.9	443	19.0	- 25	- 1.1
秋田県	245	24.3	263	26.0	- 18	- 1.7
山形県	217	19.5	230	20.7	- 13	- 1.2
福島県	382	20.1	378	19.9	+ 4	+ 0.2
茨城県	486	16.7	482	16.6	+ 4	+ 0.1
栃木県	393	20.0	382	19.4	+ 11	+ 0.6
群馬県	368	18.7	417	21.2	- 49	- 2.5
埼玉県	1,182	16.2	1,254	17.2	- 72	- 1.0
千葉県	985	15.8	1,038	16.6	- 53	- 0.8
東京都	2,145	15.7	2,220	16.3	- 75	- 0.6
神奈川県	1,276	14.0	1,213	13.3	+ 63	+ 0.7
新潟県	473	20.7	545	23.8	- 72	- 3.1
富山県	217	20.5	206	19.4	+ 11	+ 1.1
石川県	199	17.3	186	16.2	+ 13	+ 1.1
福井県	132	16.9	148	18.9	- 16	- 2.0
山梨県	182	21.9	192	23.1	- 10	- 1.2
長野県	352	16.9	393	18.8	- 41	- 1.9
岐阜県	361	17.9	369	18.2	- 8	- 0.3
静岡県	677	18.4	682	18.5	- 5	- 0.1
愛知県	1,151	15.3	1,180	15.7	- 29	- 0.4
三重県	341	18.9	302	16.7	+ 39	+ 2.2
滋賀県	227	16.1	253	17.9	- 26	- 1.8
京都府	368	14.1	399	15.3	- 31	- 1.2
大阪府	1,201	13.6	1,238	14.0	- 37	- 0.4
兵庫県	976	17.7	942	17.1	+ 34	+ 0.6
奈良県	187	13.8	199	14.7	- 12	- 0.9
和歌山県	201	21.1	237	24.8	- 36	- 3.7
鳥取県	100	17.5	82	14.4	+ 18	+ 3.1
島根県	119	17.2	134	19.4	- 15	- 2.2
岡山県	273	14.3	316	16.5	- 43	- 2.2
広島県	468	16.5	455	16.0	+ 13	+ 0.5
山口県	232	16.6	219	15.7	+ 13	+ 0.9
徳島県	123	16.4	141	18.8	- 18	- 2.4
香川県	160	16.5	170	17.5	- 10	- 1.0
愛媛県	290	21.1	268	19.5	+ 22	+ 1.6
高知県	126	17.5	145	20.1	- 19	- 2.6
福岡県	879	17.2	869	17.0	+ 10	+ 0.2
佐賀県	139	16.8	147	17.8	- 8	- 1.0
長崎県	245	17.9	243	17.8	+ 2	+ 0.1
熊本県	287	16.2	336	18.9	- 49	- 2.7
大分県	212	18.3	205	17.7	+ 7	+ 0.6
宮崎県	208	19.0	220	20.1	- 12	- 1.1
鹿児島県	303	18.5	293	17.9	+ 10	+ 0.6
沖縄県	253	17.6	258	17.9	- 5	- 0.3

※ 本統計は、自殺の発生地における計上であり、自殺者の居住地とは異なる。  
 自殺死亡率は、人口10万人当たりの自殺者数を示す（自殺者数÷人口×100,000人）  
 人口は、総務省「人口推計（平成28年10月1日現在）」（平成29年4月14日公表）に基づく。

表9 都道府県別、男女別、年齢階級別自殺者数

都道府県名	自殺者数	男性	女性	年齢階級別								
				20歳未満	20-29	30-39	40-49	50-59	60-69	70-79	80歳以上	不詳
北海道	1,001	679	322	29	100	120	178	159	159	142	112	2
青森県	286	212	74	5	25	30	39	46	43	41	57	0
岩手県	275	183	92	7	22	28	38	44	39	42	55	0
宮城県	418	298	120	9	37	77	72	76	59	49	39	0
秋田県	245	173	72	6	16	20	41	42	53	35	32	0
山形県	217	148	69	3	16	21	42	25	43	31	36	0
福島県	382	260	122	11	33	45	63	60	65	55	50	0
茨城県	486	364	122	8	60	57	89	66	75	81	49	1
栃木県	393	275	118	14	47	50	70	63	53	42	52	2
群馬県	368	254	114	12	36	45	56	58	62	51	48	0
埼玉県	1,182	821	361	31	124	169	216	192	166	181	95	8
千葉県	985	668	317	28	110	132	184	133	164	136	92	6
東京都	2,145	1,418	727	69	303	327	362	380	302	231	155	16
神奈川県	1,276	888	388	32	141	155	234	246	191	174	101	2
新潟県	473	310	163	18	35	53	67	72	88	69	70	1
富山県	217	159	58	9	22	26	34	38	28	37	23	0
石川県	199	142	57	5	23	22	27	43	31	24	24	0
福井県	132	90	42	2	16	11	21	19	27	19	17	0
山梨県	182	135	47	4	27	18	17	31	35	30	17	3
長野県	352	258	94	12	43	42	55	59	55	43	43	0
岐阜県	361	252	109	7	32	41	56	61	55	63	46	0
静岡県	677	510	167	21	59	73	138	130	109	84	63	0
愛知県	1,151	796	355	38	130	149	207	187	150	160	124	6
三重県	341	256	85	8	33	53	69	46	49	43	40	0
滋賀県	227	163	64	9	32	31	39	38	30	30	18	0
京都府	368	253	115	19	43	41	72	62	50	49	32	0
大阪府	1,201	789	412	22	118	156	218	197	181	195	114	0
兵庫県	976	673	303	21	106	123	171	174	156	127	98	0
奈良県	187	135	52	2	20	23	35	34	27	26	19	1
和歌山県	201	135	66	5	19	22	30	34	27	36	27	1
鳥取県	100	74	26	4	11	17	18	17	16	7	10	0
島根県	119	84	35	3	10	13	14	16	22	23	18	0
岡山県	273	201	72	9	30	38	44	41	49	35	25	2
広島県	468	326	142	16	41	80	85	62	68	62	53	1
山口県	232	164	68	4	21	22	31	36	48	38	32	0
徳島県	123	85	38	2	13	13	11	27	22	19	16	0
香川県	160	115	45	6	16	10	26	25	33	21	23	0
愛媛県	290	203	87	7	29	41	53	45	44	40	31	0
高知県	126	82	44	1	9	10	30	14	26	16	19	1
福岡県	879	595	284	23	74	97	175	158	153	124	74	1
佐賀県	139	98	41	5	9	14	17	34	26	22	12	0
長崎県	245	177	68	6	15	33	48	34	43	30	36	0
熊本県	287	191	96	3	29	27	47	62	48	41	30	0
大分県	212	154	58	2	21	25	31	48	27	32	25	1
宮崎県	208	152	56	2	9	24	32	38	38	30	35	0
鹿児島県	303	232	71	5	25	47	27	55	55	38	50	1
沖縄県	253	196	57	3	23	32	39	66	49	22	19	0



表10 都道府県別、職業別自殺者数

都道府県名	職業別									不詳
	自営業・ 家族従業者	被雇用 者・勤め 人	無職	学生・生 徒等	無職者	主婦	失業者	年金・雇 用保険等 生活者	その他の 無職者	
北海道	73	309	608	36	572	55	33	261	219	11
青森県	38	74	173	8	165	9	15	102	38	1
岩手県	22	69	182	8	174	18	2	117	36	2
宮城県	40	130	241	15	226	37	25	80	81	7
秋田県	20	66	157	7	150	4	12	82	52	2
山形県	20	61	135	6	129	12	4	63	50	1
福島県	25	115	240	8	232	21	32	118	61	2
茨城県	35	156	286	15	271	38	17	148	67	9
栃木県	23	134	225	14	211	28	19	65	96	11
群馬県	23	101	244	17	227	23	9	30	164	0
埼玉県	59	353	747	42	705	62	27	342	273	23
千葉県	51	314	610	39	571	70	25	254	221	10
東京都	129	652	1,270	124	1,146	162	88	349	537	94
神奈川県	64	377	811	48	763	93	49	312	301	24
新潟県	27	134	304	24	280	19	14	193	53	8
富山県	11	68	135	10	125	6	7	73	39	3
石川県	12	66	114	14	100	8	5	52	34	7
福井県	8	44	79	4	75	5	8	52	10	1
山梨県	12	57	104	7	97	6	6	30	55	9
長野県	19	133	195	11	184	13	5	93	72	5
岐阜県	33	104	217	12	205	14	5	81	104	7
静岡県	48	254	371	27	344	24	16	98	204	4
愛知県	68	377	684	52	632	59	29	359	183	22
三重県	18	126	194	10	184	17	16	59	91	3
滋賀県	17	77	133	14	119	15	3	50	50	0
京都府	27	98	238	28	210	17	16	100	75	5
大阪府	69	306	821	40	781	48	46	460	225	5
兵庫県	71	274	615	36	579	43	10	284	236	16
奈良県	9	66	105	2	103	5	3	39	56	7
和歌山県	18	54	125	6	119	11	3	42	63	4
鳥取県	6	34	59	5	54	4	4	21	25	1
島根県	8	39	69	3	66	7	2	33	24	3
岡山県	16	74	178	14	164	24	12	56	72	5
広島県	34	156	275	18	257	35	16	141	64	3
山口県	18	81	133	10	123	11	3	63	46	0
徳島県	15	28	79	5	74	3	3	38	30	1
香川県	8	47	105	7	98	10	3	53	32	0
愛媛県	22	84	182	10	172	13	6	59	93	2
高知県	14	32	79	1	78	10	7	28	33	1
福岡県	59	241	572	27	545	72	25	190	256	7
佐賀県	17	44	77	5	72	4	6	40	22	1
長崎県	24	67	151	7	144	12	8	63	60	3
熊本県	27	86	172	5	167	19	0	96	51	2
大分県	15	64	126	4	122	12	7	43	59	7
宮崎県	22	60	125	2	123	6	6	76	34	1
鹿児島県	28	76	192	8	184	16	9	77	82	7
沖縄県	23	70	160	2	158	15	12	69	61	0

注) 無職者のうち、主婦、失業者、年金・雇用保険等生活者、その他の無職者の4区分については当該区分の数値のみ無職者の内数として別立てで表記しているため、無職者の総数と上記4区分の数値の合計は一致しない。

表11 都道府県別、原因・動機別自殺者数

都道府県名	原因・動機別						
	家庭問題	健康問題	経済・生活問題	勤務問題	男女問題	学校問題	その他
北海道	194	361	168	109	52	11	54
青森県	38	148	56	25	6	5	18
岩手県	25	96	25	16	6	1	10
宮城県	90	203	118	83	6	6	21
秋田県	26	119	46	19	2	4	12
山形県	41	113	37	30	3	7	24
福島県	70	175	70	37	10	4	14
茨城県	70	229	86	45	16	1	23
栃木県	50	241	77	43	15	12	19
群馬県	49	187	53	21	10	6	29
埼玉県	75	814	141	55	28	16	46
千葉県	134	415	167	93	39	20	52
東京都	222	975	282	195	96	36	69
神奈川県	154	483	183	88	36	21	87
新潟県	26	113	29	18	2	4	12
富山県	37	118	41	28	8	3	15
石川県	36	62	33	20	6	7	8
福井県	32	97	20	16	6	7	15
山梨県	28	68	32	20	13	3	12
長野県	73	179	56	36	14	9	18
岐阜県	46	127	64	27	9	1	16
静岡県	116	260	113	81	32	7	47
愛知県	178	698	185	166	41	28	79
三重県	44	128	31	27	15	0	17
滋賀県	56	133	54	21	12	7	21
京都府	67	178	57	29	14	18	23
大阪府	243	880	274	109	67	22	76
兵庫県	185	584	160	134	36	17	63
奈良県	38	136	51	34	13	2	10
和歌山県	38	72	27	14	9	4	8
鳥取県	32	43	19	12	5	3	9
島根県	18	35	7	8	2	0	7
岡山県	47	127	52	31	6	4	17
広島県	57	271	62	28	13	5	15
山口県	41	165	50	27	10	5	10
徳島県	10	54	11	7	3	2	7
香川県	17	76	18	14	7	1	11
愛媛県	39	84	42	10	6	3	15
高知県	25	58	19	7	2	0	7
福岡県	160	521	167	87	39	9	47
佐賀県	17	59	27	10	5	5	8
長崎県	22	126	41	13	6	1	35
熊本県	41	205	49	25	4	1	10
大分県	44	89	38	19	9	0	15
宮崎県	44	169	52	18	11	0	15
鹿児島県	61	181	52	28	7	1	15
沖縄県	23	123	22	8	11	0	11

注) 自殺の多くは多様かつ複合的な原因及び背景を有しており、様々な要因が連鎖する中で起きている。

注) 遺書等の自殺を裏付ける資料により明らかに推定できる原因・動機を自殺者一人につき3つまで計上可能としているため、原因・動機特定者の原因・動機別の和と原因・動機特定者数(15,930人)とは一致しない。

表12 月別、都道府県別自殺者数

1 自殺者総数

	合計	1月	2月	3月	4月	5月	6月	7月	8月	9月	10月	11月	12月
総数	21,321	1,815	1,646	1,915	1,940	2,024	1,869	1,837	1,852	1,821	1,642	1,565	1,395
うち男	14,826	1,299	1,143	1,316	1,335	1,387	1,287	1,262	1,291	1,291	1,150	1,072	993
うち女	6,495	516	503	599	605	637	582	575	561	530	492	493	402

2 都道府県別自殺者数

都道府県	合計	1月	2月	3月	4月	5月	6月	7月	8月	9月	10月	11月	12月
北海道	1,001	85	78	86	79	104	95	95	87	80	83	71	58
青森県	286	16	16	29	34	24	33	20	32	26	21	21	14
岩手県	275	25	16	26	28	25	27	21	27	23	19	23	16
宮城県	418	39	32	36	38	46	34	38	35	34	31	25	30
秋田県	245	22	14	24	20	30	21	23	22	21	19	18	11
山形県	217	12	16	25	15	25	17	14	14	17	28	18	16
福島県	382	40	33	28	27	28	44	28	32	33	34	32	23
茨城県	486	46	40	45	37	43	48	46	37	47	38	36	23
栃木県	393	32	36	34	37	29	35	21	33	34	32	28	42
群馬県	368	31	26	35	41	36	36	26	31	33	23	28	22
埼玉県	1,182	98	111	98	95	124	93	109	107	107	87	82	71
千葉県	985	99	57	101	94	98	86	80	80	85	87	60	58
東京都	2,145	180	167	195	184	220	191	188	171	198	159	149	143
神奈川県	1,276	115	83	107	128	119	115	116	110	106	101	104	72
新潟県	473	38	36	53	48	51	46	45	35	31	33	28	29
富山県	217	21	19	20	21	17	26	9	21	12	27	13	11
石川県	199	21	16	18	16	17	15	10	24	16	17	19	10
福井県	132	11	7	17	16	7	13	10	17	8	12	10	4
山梨県	182	11	10	18	17	19	17	20	10	13	15	16	16
長野県	352	29	26	28	34	36	31	33	28	30	25	17	35
岐阜県	361	26	33	31	28	35	29	41	32	36	18	22	30
静岡県	677	54	65	49	53	67	56	57	54	66	61	48	47
愛知県	1,151	101	88	90	102	110	104	97	100	96	91	83	89
三重県	341	34	23	35	30	26	30	34	27	28	22	28	24
滋賀県	227	23	12	25	17	22	16	25	21	21	17	18	10
京都府	368	22	34	40	37	25	32	35	32	23	32	31	25
大阪府	1,201	90	102	95	102	99	114	107	119	128	87	79	79
兵庫県	976	89	81	84	86	103	77	73	67	82	68	96	70
奈良県	187	10	12	17	23	19	20	24	14	8	14	12	14
和歌山県	201	15	17	13	28	18	20	29	13	13	13	13	9
鳥取県	100	10	5	6	14	16	6	6	10	6	5	10	6
島根県	119	13	7	12	11	11	9	7	14	7	9	8	11
岡山県	273	19	18	25	24	22	22	24	32	23	21	20	23
広島県	468	44	35	37	45	48	31	37	49	36	35	42	29
山口県	232	18	20	23	28	15	16	26	14	25	12	20	15
徳島県	123	12	13	15	12	8	11	10	10	6	10	8	8
香川県	160	9	13	16	14	13	17	17	12	13	17	9	10
愛媛県	290	25	28	21	26	23	29	23	24	25	23	22	21
高知県	126	9	14	7	13	9	9	17	10	17	13	6	2
福岡県	879	83	60	113	92	81	62	59	76	66	69	66	52
佐賀県	139	11	14	14	10	14	15	9	10	12	8	12	10
長崎県	245	18	21	20	21	17	18	24	25	22	15	16	28
熊本県	287	22	27	15	32	32	17	27	23	25	21	24	22
大分県	212	19	13	26	19	16	15	20	22	15	10	19	18
宮崎県	208	22	14	16	13	24	19	13	25	16	23	11	12
鹿児島県	303	26	27	25	32	32	28	24	30	30	15	23	11
沖縄県	253	20	11	22	19	19	27	20	34	22	22	21	16

※ 自殺者数は、死体が発見された都道府県及び月に計上している。

補表 1 - 1 年次別自殺者数

区分 年次別	自殺者			自殺死亡率		
	総数	男	女	男女計	男	女
昭和53年	20,788	12,859	7,929	18.0	22.7	13.6
昭和54年	21,503	13,386	8,117	18.5	23.4	13.8
昭和55年	21,048	13,155	7,893	18.0	22.8	13.3
昭和56年	20,434	12,942	7,492	17.3	22.3	12.5
昭和57年	21,228	13,654	7,574	17.9	23.4	12.6
昭和58年	25,202	17,116	8,086	21.1	29.1	13.3
昭和59年	24,596	16,508	8,088	20.4	27.9	13.2
昭和60年	23,599	15,624	7,975	19.5	26.3	13.0
昭和61年	25,524	16,497	9,027	21.0	27.6	14.6
昭和62年	24,460	15,802	8,658	20.0	26.3	13.9
昭和63年	23,742	14,934	8,808	19.3	24.8	14.1
平成元年	22,436	13,818	8,618	18.2	22.8	13.7
平成2年	21,346	13,102	8,244	17.3	21.6	13.1
平成3年	21,084	13,242	7,842	17.0	21.7	12.4
平成4年	22,104	14,296	7,808	17.7	23.4	12.3
平成5年	21,851	14,468	7,383	17.5	23.6	11.6
平成6年	21,679	14,560	7,119	17.3	23.7	11.2
平成7年	22,445	14,874	7,571	17.9	24.2	11.8
平成8年	23,104	15,393	7,711	18.4	24.9	12.0
平成9年	24,391	16,416	7,975	19.3	26.6	12.4

区分 年次別	自殺者			自殺死亡率		
	総数	男	女	男女計	男	女
平成10年	32,863	23,013	9,850	26.0	37.1	15.3
平成11年	33,048	23,512	9,536	26.1	37.9	14.8
平成12年	31,957	22,727	9,230	25.2	36.6	14.2
平成13年	31,042	22,144	8,898	24.4	35.6	13.7
平成14年	32,143	23,080	9,063	25.2	37.0	13.9
平成15年	34,427	24,963	9,464	27.0	40.0	14.5
平成16年	32,325	23,272	9,053	25.3	37.3	13.8
平成17年	32,552	23,540	9,012	25.5	37.8	13.8
平成18年	32,155	22,813	9,342	25.1	36.6	14.3
平成19年	33,093	23,478	9,615	25.8	37.6	14.7
平成20年	32,249	22,831	9,418	25.2	36.6	14.3
平成21年	32,845	23,472	9,373	25.7	37.6	14.3
平成22年	31,690	22,283	9,407	24.7	35.8	14.3
平成23年	30,651	20,955	9,696	24.0	33.7	14.8
平成24年	27,858	19,273	8,585	21.8	31.0	13.1
平成25年	27,283	18,787	8,496	21.4	30.3	13.0
平成26年	25,427	17,386	8,041	20.0	28.1	12.3
平成27年	24,025	16,681	7,344	18.9	27.0	11.3
平成28年	21,897	15,121	6,776	17.3	24.5	10.4
平成29年	21,321	14,826	6,495	16.8	24.0	10.0

注) 自殺死亡率は、人口10万人当たりの自殺者数を示す(自殺者数÷人口×100,000人)。  
 人口は、総務省統計局の推計人口(10月1日現在)または国勢調査による基準人口(10月1日現在)の総人口に基づく(平成29年は概算値)。

補表 2 - 1 年齢階級別自殺者数の推移

年次	年齢階級別	～19歳	20～29歳	30～39歳	40～49歳	50～59歳	60～69歳	70～79歳	80歳～	不詳	合計
昭和53年		866	3,741	3,597	3,641	2,753	6,024			166	20,788
昭和54年		919	3,654	3,808	3,796	2,977	6,163			186	21,503
昭和55年		678	3,261	3,791	3,911	3,138	6,166			103	21,048
昭和56年		620	2,777	3,653	3,996	3,304	5,985			99	20,434
昭和57年		599	2,832	3,787	4,284	3,616	6,025			85	21,228
昭和58年		657	3,050	4,099	5,460	4,846	7,004			86	25,202
昭和59年		572	2,737	3,855	5,290	4,912	7,147			83	24,596
昭和60年		557	2,548	3,519	4,936	4,815	7,143			81	23,599
昭和61年		802	2,824	3,687	4,948	5,385	7,794			84	25,524
昭和62年		577	2,588	3,447	4,696	5,129	7,943			80	24,460
昭和63年		603	2,479	3,180	4,459	4,886	8,044			91	23,742
平成元年		534	2,357	2,865	4,202	4,296	8,075			107	22,436
平成2年		467	2,226	2,543	3,982	4,176	7,853			99	21,346
平成3年		454	2,215	2,391	3,953	4,423	7,576			72	21,084
平成4年		524	2,313	2,391	4,186	4,708	7,912			70	22,104
平成5年		446	2,251	2,473	4,146	4,846	7,525			164	21,851
平成6年		580	2,494	2,410	3,806	4,732	7,438			219	21,679
平成7年		515	2,509	2,467	3,999	5,031	7,739			185	22,445
平成8年		492	2,457	2,501	4,147	5,013	8,244			250	23,104
平成9年		469	2,534	2,767	4,200	5,422	8,747			252	24,391
平成10年		720	3,472	3,614	5,359	7,898	11,494			306	32,863
平成11年		674	3,475	3,797	5,363	8,288	11,123			328	33,048
平成12年		598	3,301	3,685	4,818	8,245	10,997			313	31,957
平成13年		586	3,095	3,622	4,643	7,883	10,891			322	31,042
平成14年		502	3,018	3,935	4,813	8,462	11,119			294	32,143
平成15年		613	3,353	4,603	5,419	8,614	11,529			296	34,427
平成16年		589	3,247	4,333	5,102	7,772	10,994			288	32,325
平成17年		608	3,409	4,606	5,208	7,586	10,894			241	32,552
平成18年		623	3,395	4,497	5,008	7,246	11,120			266	32,155
平成19年		548	3,309	4,767	5,096	7,046	5,710	3,909	2,488	220	33,093
平成20年		611	3,438	4,850	4,970	6,363	5,735	3,697	2,361	224	32,249
平成21年		565	3,470	4,794	5,261	6,491	5,958	3,671	2,405	230	32,845
平成22年		552	3,240	4,596	5,165	5,959	5,908	3,673	2,401	196	31,690
平成23年		622	3,304	4,455	5,053	5,375	5,547	3,685	2,429	181	30,651
平成24年		587	3,000	3,781	4,616	4,668	4,976	3,661	2,411	158	27,858
平成25年		547	2,801	3,705	4,589	4,484	4,716	3,785	2,533	123	27,283
平成26年		538	2,684	3,413	4,234	4,181	4,325	3,508	2,457	87	25,427
平成27年		554	2,352	3,087	4,069	3,979	3,973	3,451	2,459	101	24,025
平成28年		520	2,235	2,824	3,739	3,631	3,626	2,983	2,262	77	21,897
平成29年		567	2,213	2,703	3,668	3,593	3,339	2,926	2,256	56	21,321

## 補表 2-2 年齢階級別自殺死亡率

年代	～19歳	20～29歳	30～39歳	40～49歳	50～59歳	60～69歳	70～79歳	80歳～	不詳	全体
自殺者数 (単位：人)	567	2,213	2,703	3,668	3,593	3,339	2,926	2,256	56	21,321
人口 (単位：万人)	2,160	1,251	1,499	1,890	1,575	1,772	1,449	1,076		12,672
自殺死亡率	2.6	17.7	18.0	19.4	22.8	18.8	20.2	21.0		16.8
自殺死亡率(平成28年)	2.4	17.6	18.5	19.8	23.6	19.8	21.4	21.6		17.3

注) 自殺死亡率は、人口10万人当たりの自殺者数を示す(自殺者数÷人口×100,000人)。

人口は、総務省統計局の人口推計(毎年10月1日現在)の総人口に基づく。

人口は、単位未満を四捨五入してあるため、合計の数字と年代別内訳の計が一致しない。

補表3-1 職業別自殺者数

職業別 男女別		総数	自営業・家族従業者							自営業・ 家族従業者 合計
			農・林・ 漁業	販売 店主	飲食 店主	土木・ 建築業 自営	不動産 業自営	製造業 自営	その他 の自営 業主	
計		21,321	340	108	130	218	58	84	507	1,445
構成比 (%)		100.0%	1.59%	0.51%	0.61%	1.02%	0.27%	0.39%	2.38%	6.78%
男		14,826	291	96	99	210	50	77	451	1,274
女		6,495	49	12	31	8	8	7	56	171

被雇用者・勤め人														
専門・技術職						管理的職業				事務職	販売従事者			
教員	医療・ 保健 従事者	芸能人・ プロスポ ーツ選手	弁護士	その他の 専門・ 技術職	小計	議員・知 事・課長 以上の 公務員	会社・公 団等 の役員	会社・公 団等 の部・課長	小計	事務員	販売 店員	外交員 ・ セール スマン	露店・ 行商・ 廃品回 収	小計
103	323	8	8	309	751	28	215	106	349	560	277	174	6	457
0.48%	1.51%	0.04%	0.04%	1.45%	3.52%	0.13%	1.01%	0.50%	1.64%	2.63%	1.30%	0.82%	0.03%	2.14%
78	182	7	8	258	533	28	195	103	326	373	194	157	6	357
25	141	1	0	51	218	0	20	3	23	187	83	17	0	100

被雇用者・勤め人													
サービス業従事者							技能工						
美容師・ 理容師	調理人・ バー テン ダー	飲食店 店員	ホステ ス・ホ スト	遊技場 等店員	その他 のサー ビス職	小計	建設職 人・配 管工	輸送・ 精密機 械工	機械工 (輸送・ 精密を 除く)	金属加 工工	食品・ 衣料品 製造工	その他 の技能 工	小計
37	51	147	41	38	434	748	197	53	139	102	88	325	904
0.17%	0.24%	0.69%	0.19%	0.18%	2.04%	3.51%	0.92%	0.25%	0.65%	0.48%	0.41%	1.52%	4.24%
23	45	102	5	30	312	517	196	53	138	101	70	315	873
14	6	45	36	8	122	231	1	0	1	1	18	10	31

被雇用者・勤め人											
保安従事者			通信運輸従事者			労務作業				その他	被雇用 者・ 勤め人 合計
警察官・ 自衛官・ 消防士等	その他 の保安 従事者	小計	運輸従 事者	通信従 事者	小計	土木建 設労務 作業	運搬労 務作業 者	その他 の労務 作業	小計		
110	50	160	249	25	274	314	122	737	1,173	1,056	6,432
0.52%	0.23%	0.75%	1.17%	0.12%	1.29%	1.47%	0.57%	3.46%	5.50%	4.95%	30.17%
108	48	156	242	22	264	311	121	656	1,088	828	5,315
2	2	4	7	3	10	3	1	81	85	228	1,117

無職																
学生・生徒等							無職者							無職者 計	無職 合計	不詳
未就学 児童	小学生	中学生	高校生	大学生	専修学 校生等	学生・ 生徒等 計	主婦	失業者	利子・ 配当・ 家賃等 生活者	年金・ 雇用保 険等生 活者	浮浪者	その他 の無職 者				
0	11	108	238	356	104	817	1,215	678	39	5,534	24	4,790	12,280	13,097	347	
0.00%	0.05%	0.51%	1.12%	1.67%	0.49%	3.83%	5.70%	3.18%	0.18%	25.96%	0.11%	22.47%	57.60%	61.43%	1.63%	
0	6	69	166	265	71	577	0	600	27	3,447	23	3,275	7,372	7,949	288	
0	5	39	72	91	33	240	1,215	78	12	2,087	1	1,515	4,908	5,148	59	