

令和元年中における自殺の状況

令和2年3月17日

厚生労働省自殺対策推進室
警察庁生活安全局生活安全企画課

令和元年中における自殺の状況 目次

第1章	令和元年中における自殺の概況	1
第2章	令和元年中における自殺の概要	19
第3章	令和元年における自殺の内訳	21
	自殺者の年次比較（表1～表4）	22
	年齢階級別、原因・動機別自殺者数（表5）	24
	職業別、原因・動機別自殺者数（表6）	25
	年齢階級別、職業別自殺者数（表7）	26
	都道府県別自殺者数（表8～表12）	27
	年次別自殺者数（補表1-1）	32
	年齢階級別自殺者数の推移（補表2-1）	33
	年齢階級別自殺死亡率（補表2-2）	34
	職業別自殺者数（補表3-1）	35

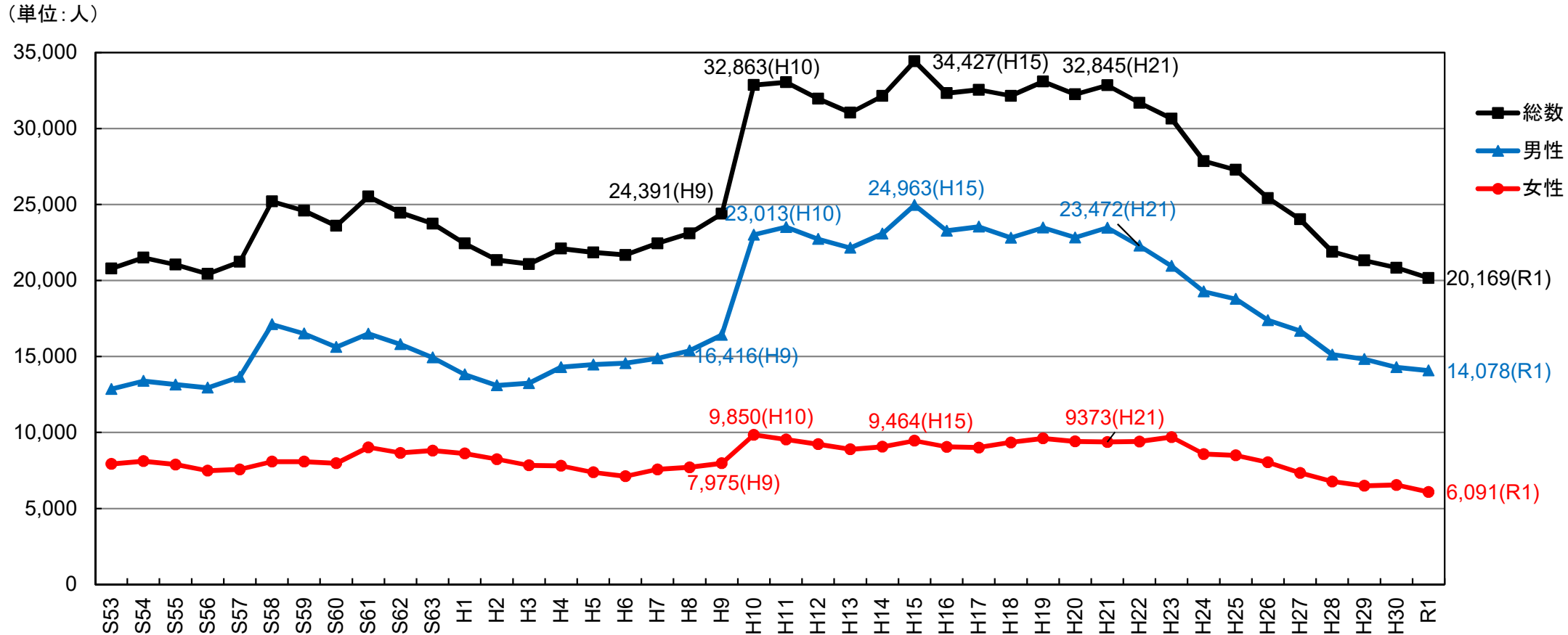
第1章

令和元年中における自殺の概況

自殺者数の年次推移

○令和元年の自殺者数は20,169人となり、対前年比671人(約3.2%)減。平成22年以降、10年連続の減少となり、昭和53年から始めた自殺統計で過去最少となっている。

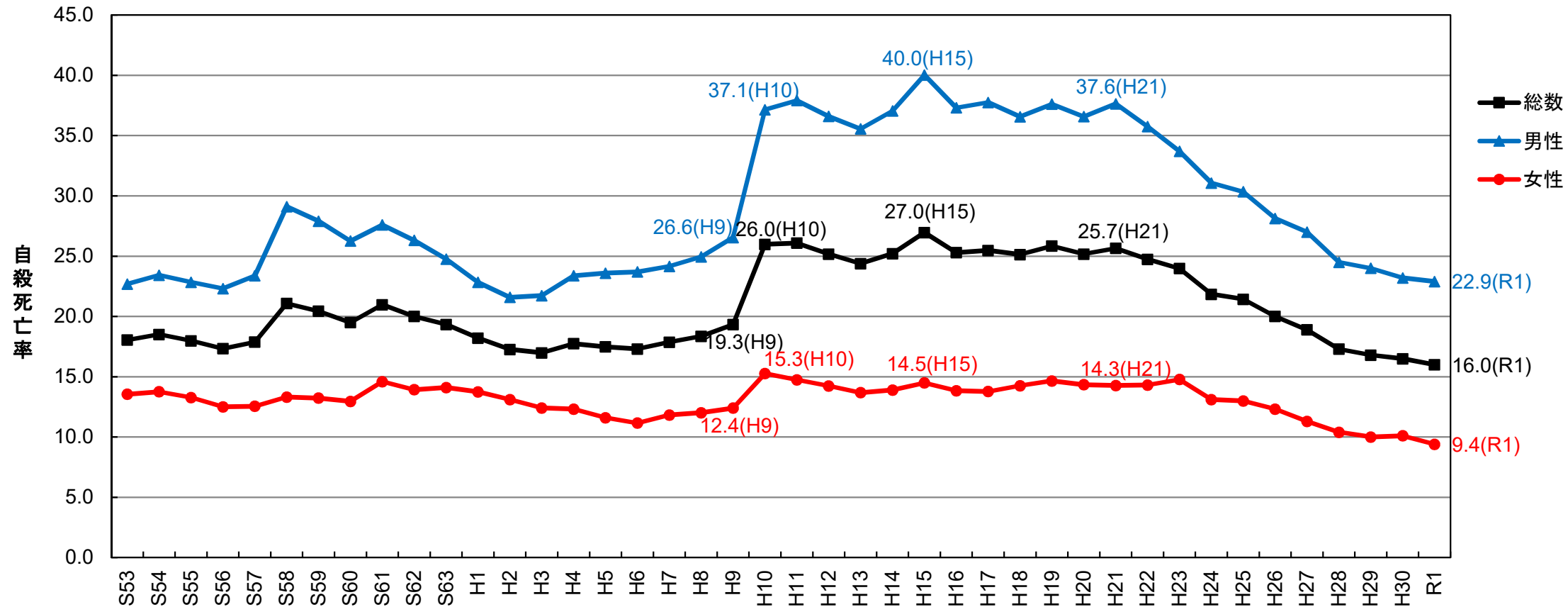
○男女別にみると、男性は10年連続の減少となっている。また、男性の自殺者数は、女性の約2.3倍となっている。



総数及び男女別自殺死亡率の年次推移

○令和元年の自殺死亡率は16.0となり、平成22年以降、10年連続の低下となっている。また、昨年に続き、過去最小を更新している。

○男女別にみると、男性は10年連続で低下した。また、男性は、女性の約2.4倍となっている。



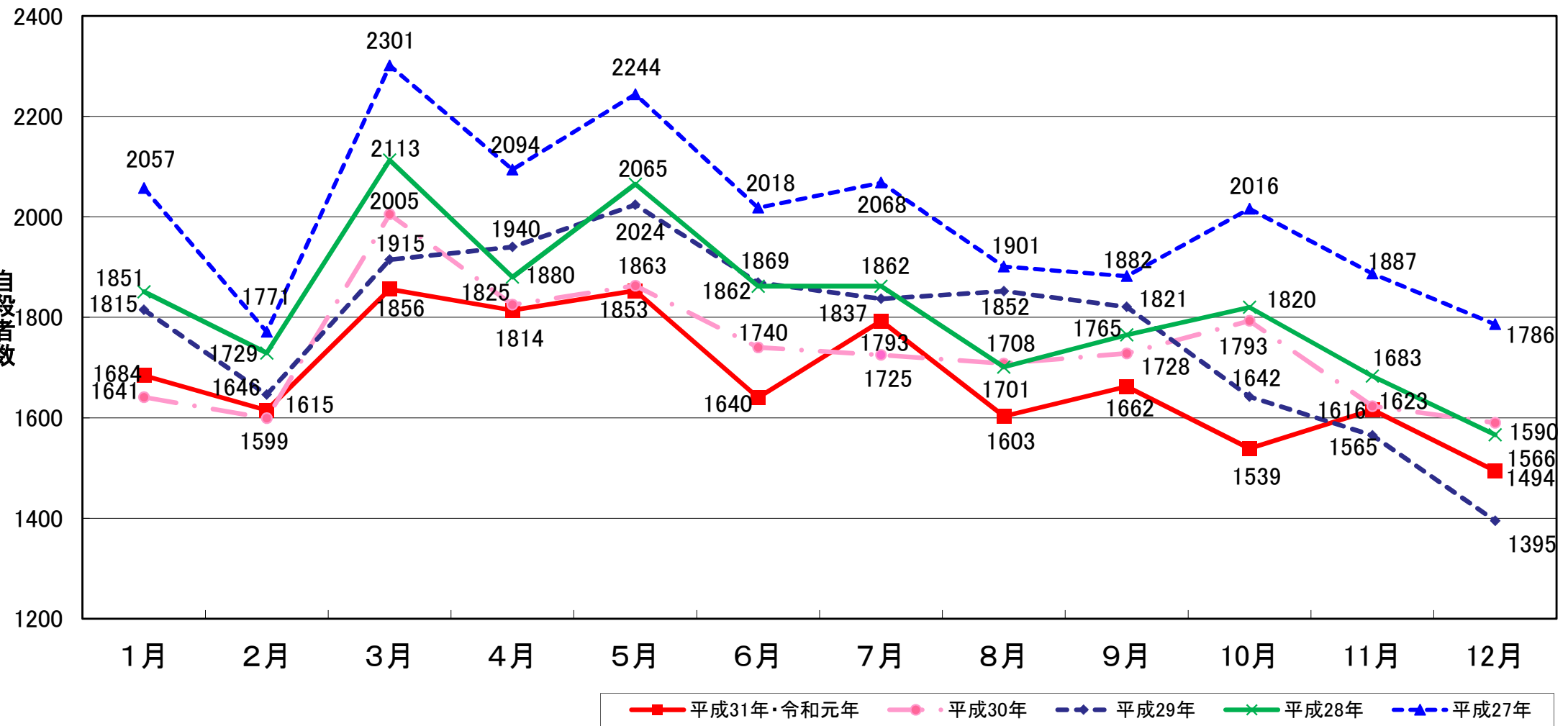
注)「自殺死亡率」とは、人口10万人当たりの自殺者数をいう。

資料: 警察庁自殺統計原票データ、総務省「国勢調査」及び「人口推計」より厚生労働省作成

月別自殺者数の推移

○令和元年は、3月が最も多く、12月が最も少ない。
 ○令和元年は、1、2、7月を除く各月で前年を下回った。

(単位:人)

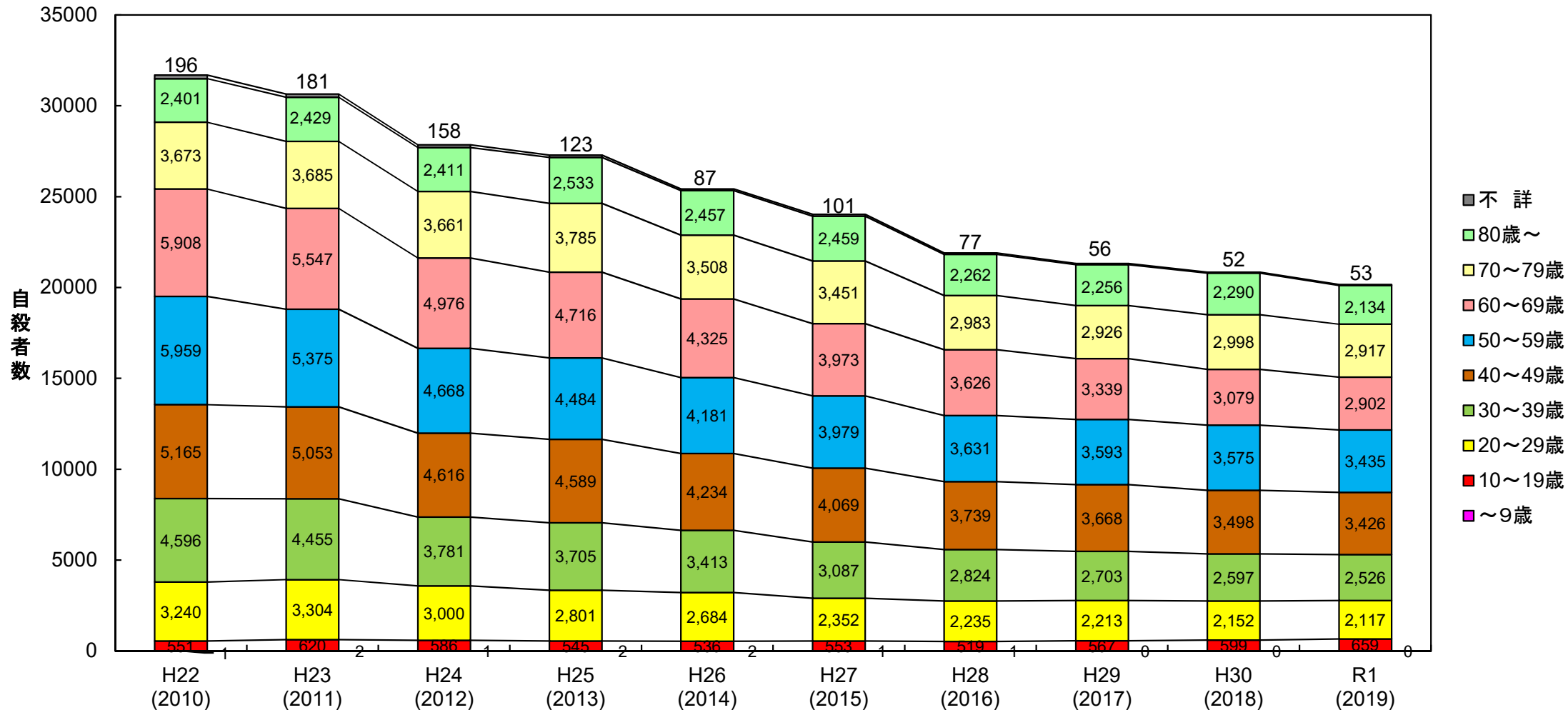


年齢階級別自殺者数の年次推移

○令和元年は平成30年と比較して、20歳代以上の各年齢階級で減少した。30歳代は11年連続、40歳代、50歳代及び60歳代は10年連続で減少した。

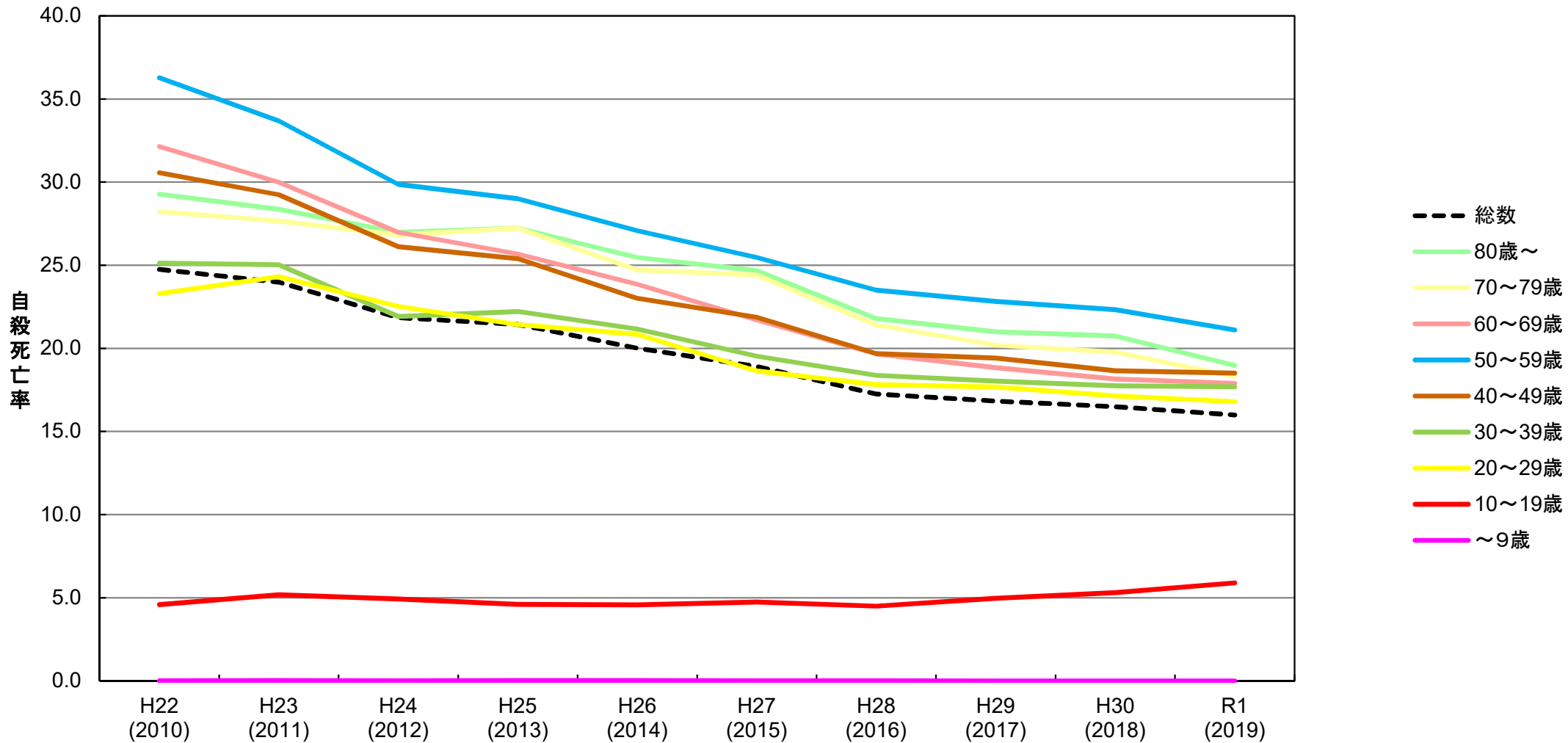
○令和元年は平成30年と比較して、60歳代が最も大きく減少し、177人の減少となった。

(単位:人)



年齢階級別自殺死亡率の年次推移

○60歳代は12年連続、40歳代及び50歳代は10年連続、20歳代は8年連続、30歳代、70歳代及び80歳以上は6年連続で低下した。
10～19歳以下は、前年より微増した。

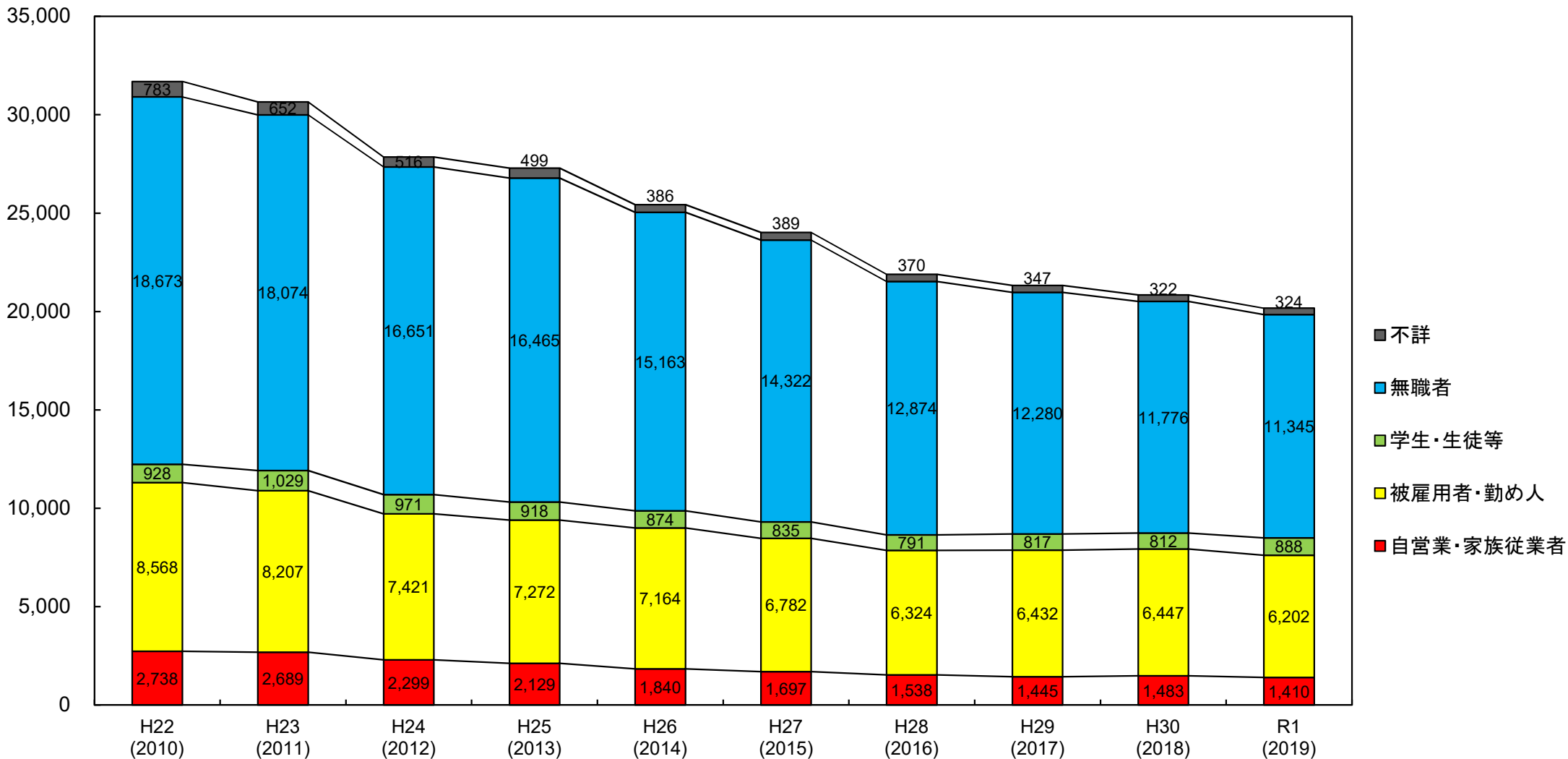


職業別自殺者数の年次推移

○無職者は10年連続で減少した。

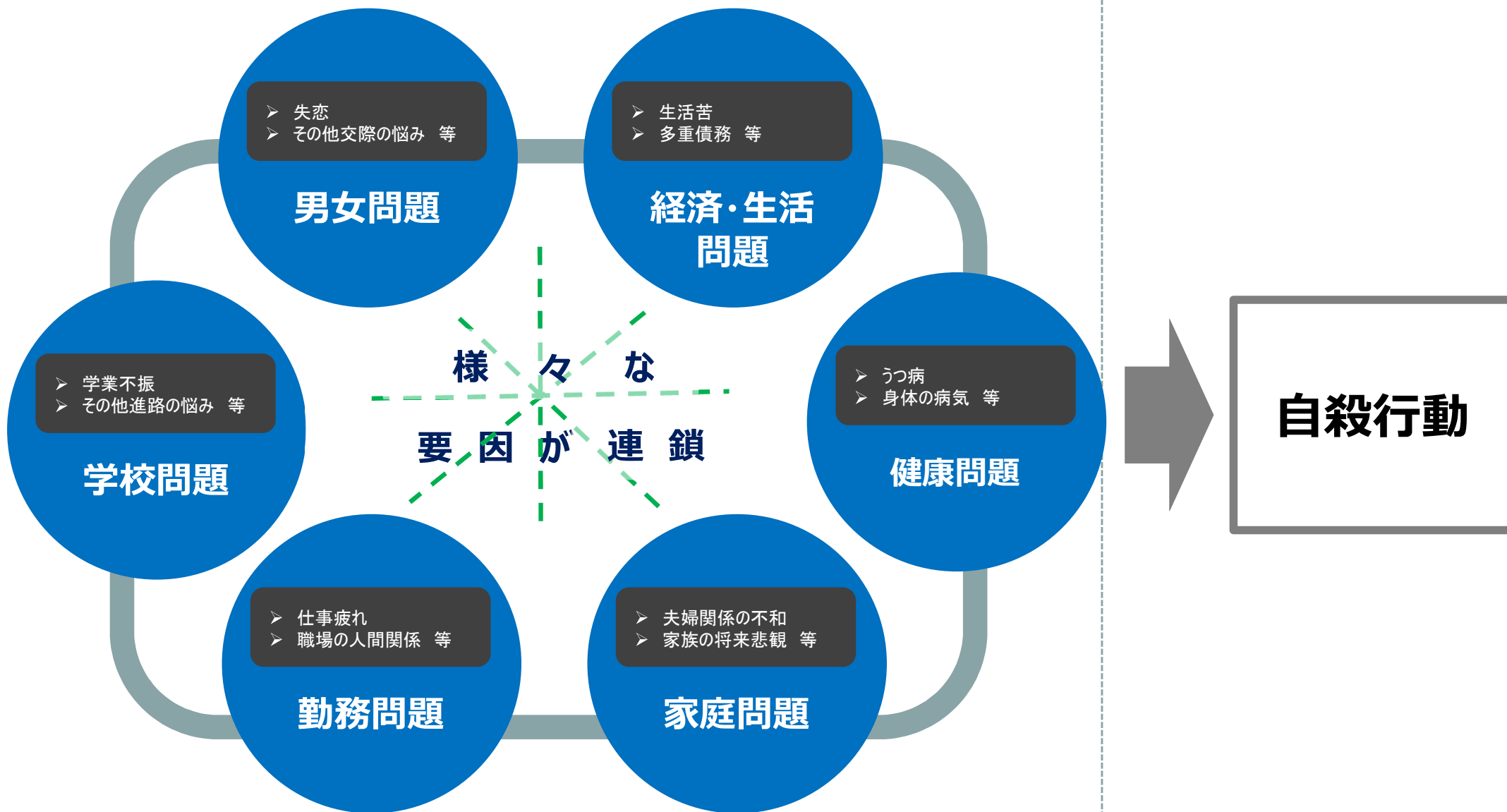
○令和元年は平成30年と比較して、無職者が最も大きく減少し、431人の減少となった。

(単位:人)



自殺の原因・背景について

- 自殺の多くは多様かつ複合的な原因及び背景を有しており、様々な要因が連鎖する中で起きている。
(「経済・生活問題」や「家庭問題」等、他の問題が深刻化する中で、これらと連鎖して、うつ病等の「健康問題」が生ずる等)



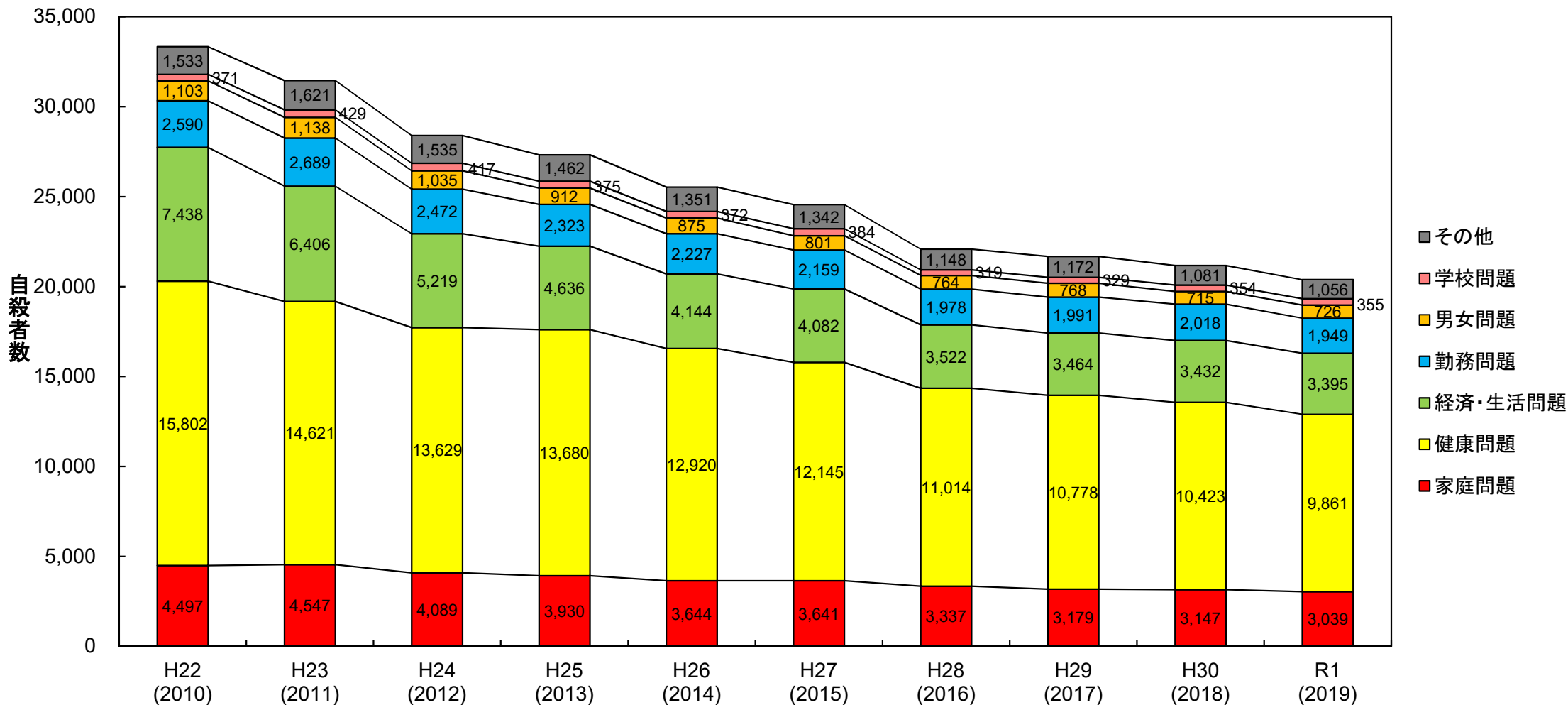
自殺の多くは多様かつ複合的な原因及び背景を有している

(出典) 警察庁自殺統計原票より厚生労働省作成

自殺の原因・動機別自殺者数の年次推移

- 自殺の多くは多様かつ複合的な原因及び背景を有しており、様々な要因が連鎖する中で起きている。
- 個々の要因別にみると、経済・生活問題は10年連続、家庭問題は8年連続、健康問題は6年連続で減少した。
- 令和元年は平成30年と比較して、健康問題が最も大きく減少し、562人の減少となった。

(単位:人)

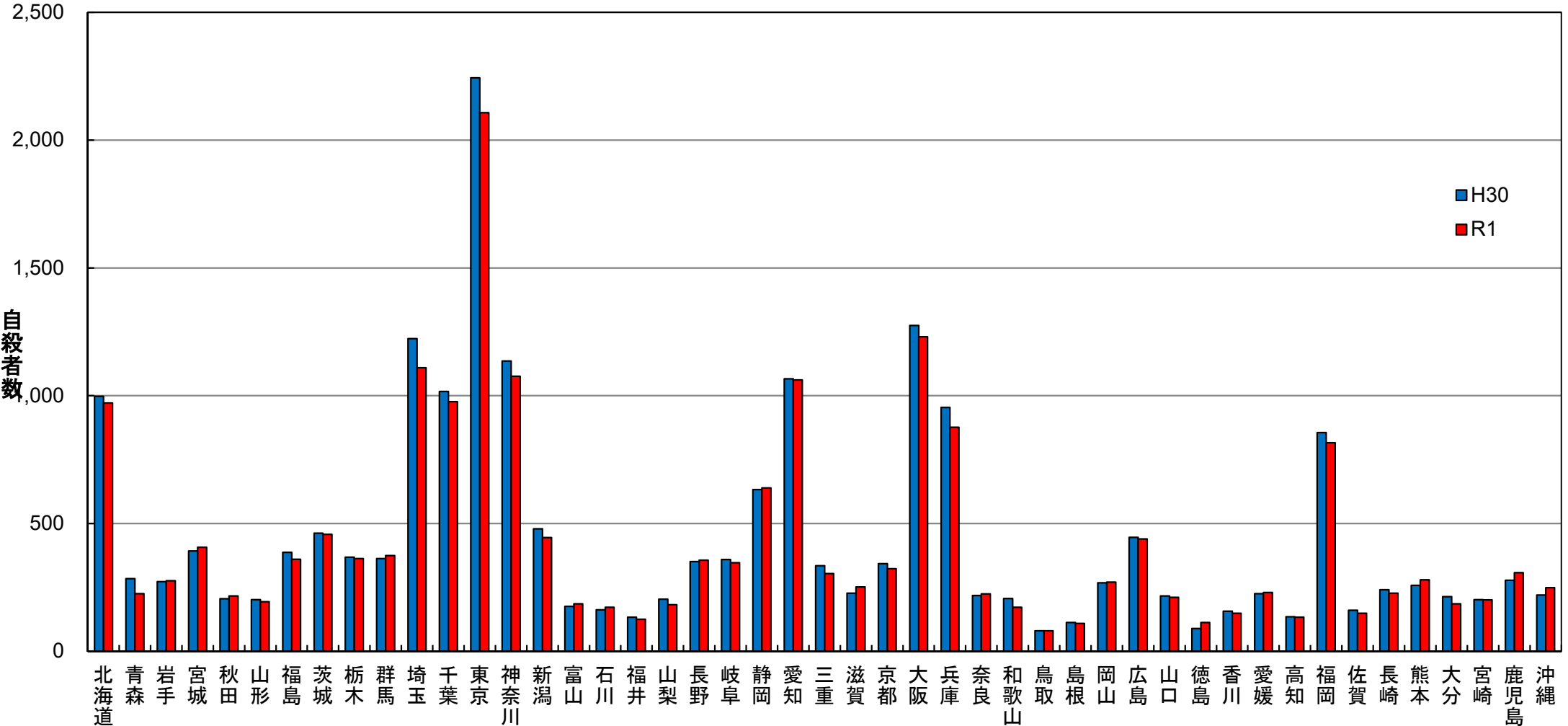


平成30年及び令和元年における都道府県別の年間自殺者数

○令和元年は平成30年と比較して、30都道府県で減少、16県で増加となった。

○減少幅が最も大きかったのは東京都で137人、次いで埼玉県で113人、兵庫県で77人の減少となった。

(単位:人)

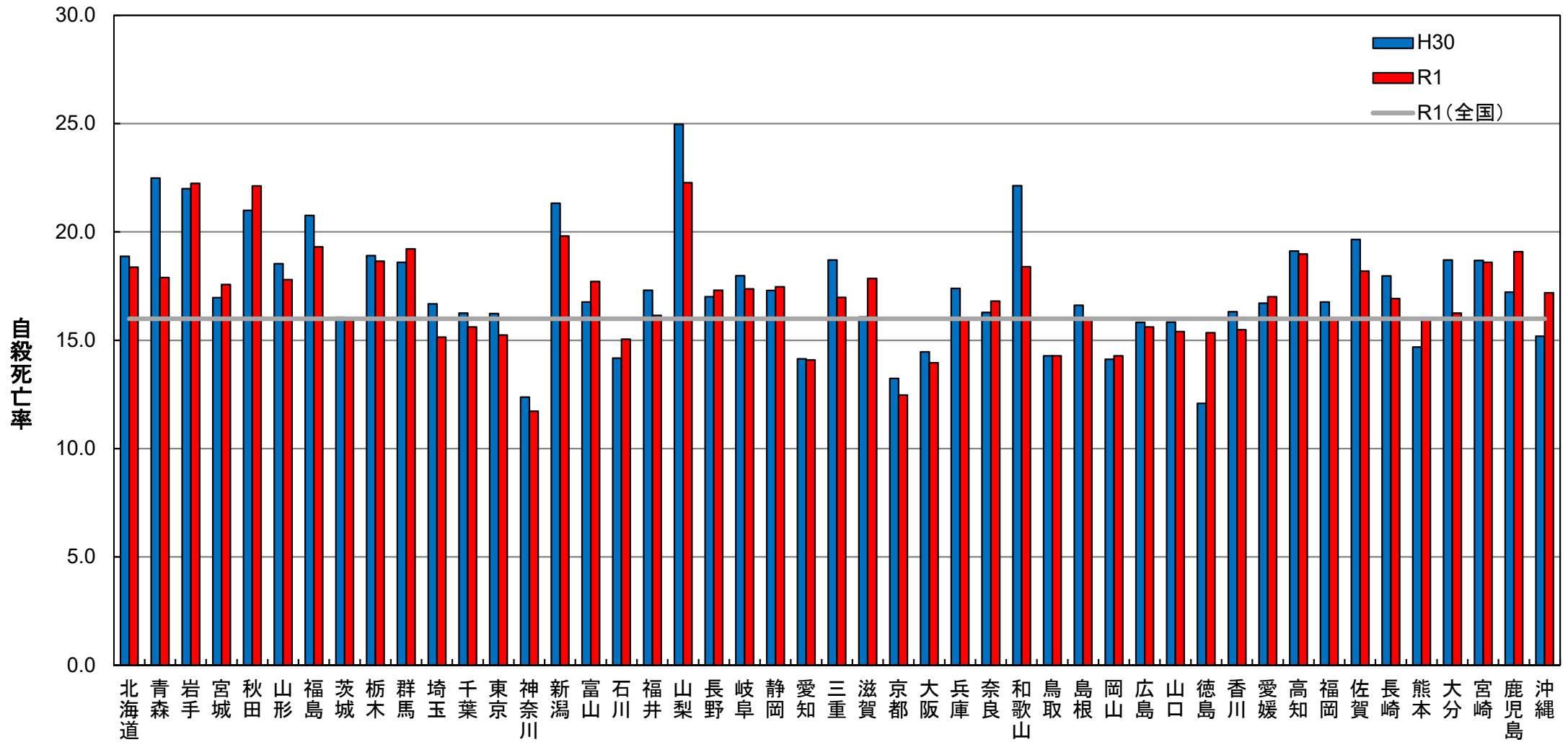


注:本統計は、自殺の発生地における計上であり、自殺者の居住地とは異なる。

平成30年及び令和元年における都道府県別の年間自殺死亡率

○令和元年は平成30年と比較して、30都道府県で低下、16県で上昇となった。

○自殺死亡率が最も低かったのは神奈川県で11.7、次いで京都府で12.5、大阪府で14.0の順となった。



注: 本統計は、自殺の発生地における計上であり、自殺者の居住地とは異なる。

資料: 警察庁自殺統計原票データ及び総務省「人口推計(平成30年10月1日現在)」(平成31年4月12日公表)より厚生労働省作成

東日本大震災に関連する自殺者数

1. 全国合計及び男女別

	合計	男	女
平成23年	55	42	13
平成24年	24	18	6
平成25年	38	23	15
平成26年	22	11	11
平成27年	23	13	10
平成28年	22	15	7
平成29年	26	17	9
平成30年	9	8	1
令和元年	16	10	6
対前年差	7	2	5

2. 年齢（10歳階級）別

	20歳未満	20-29	30-39	40-49	50-59	60-69	70-79	80歳以上	不詳
平成23年	1	4	4	4	11	19	7	5	0
平成24年	0	2	4	3	5	5	2	3	0
平成25年	0	4	3	6	13	2	3	7	0
平成26年	1	1	1	4	5	7	2	1	0
平成27年	0	1	0	4	2	5	7	4	0
平成28年	0	1	5	4	4	5	2	1	0
平成29年	2	2	2	2	12	3	2	1	0
平成30年	0	1	1	1	1	0	3	2	0
令和元年	1	1	2	0	3	6	3	0	0

3. 職業別

	自営業・ 家族従業者	被雇用・ 勤め人	計	学生・ 生徒等	無職						不詳
					小計	主婦	失業者	利子・配当家賃 等生活者	年金・雇用保険 等生活者	その他の無職 者	
平成23年	10	13	32	1	31	3	6	0	14	8	0
平成24年	3	5	16	0	16	0	3	0	7	6	0
平成25年	1	10	27	0	27	6	3	0	7	11	0
平成26年	1	3	18	1	17	3	1	0	6	7	0
平成27年	2	3	18	1	17	1	0	2	10	4	0
平成28年	1	8	13	0	13	2	3	0	7	1	0
平成29年	2	4	19	1	18	3	1	0	5	9	1
平成30年	0	2	7	0	7	0	0	0	4	3	0
令和元年	2	5	9	0	9	1	0	0	1	7	0

4. 原因・動機別（複数選択可のため、合計しても上記全国合計等と一致しない場合がある）

	家庭問題	健康問題	経済・生活問題	勤務問題	男女問題	学校問題	その他	不詳
平成23年	11	17	18	7	0	0	10	16
平成24年	5	11	5	2	0	0	4	5
平成25年	5	22	9	5	1	0	3	8
平成26年	5	11	3	2	1	0	1	6
平成27年	6	13	2	0	1	0	2	8
平成28年	5	13	4	4	1	0	3	5
平成29年	10	10	3	1	0	0	4	10
平成30年	1	5	3	2	0	0	1	3
令和元年	4	9	3	3	1	0	1	1

5. 都道府県別

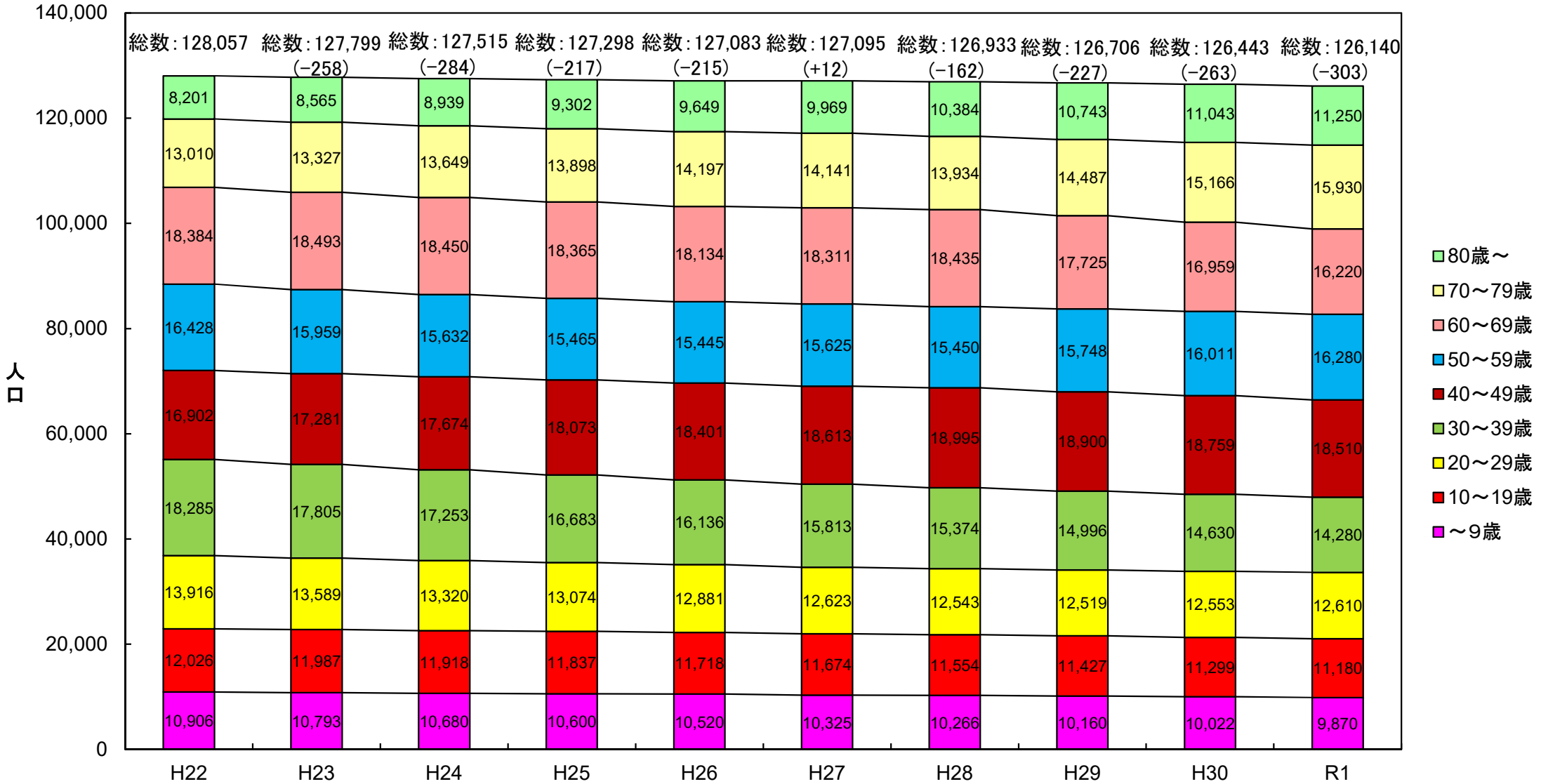
	3県			その他						
	岩手県	宮城県	福島県	茨城県	埼玉県	東京都	神奈川県	新潟県	大阪府	京都府
平成23年	17	22	10	1	1	2	1	0	1	0
平成24年	8	3	13	0	0	0	0	0	0	0
平成25年	4	10	23	0	0	0	0	0	0	1
平成26年	3	4	15	0	0	0	0	0	0	0
平成27年	3	1	19	0	0	0	0	0	0	0
平成28年	6	8	7	0	0	1	0	0	0	0
平成29年	7	5	12	0	0	0	1	1	0	0
平成30年	2	3	4	0	0	0	0	0	0	0
令和元年	3	1	12	0	0	0	0	0	0	0
対前年差	1	-2	8	0	0	0	0	0	0	0

注) 平成23年の数字は、本自殺者数の計上を始めた6月から12月までを足しあげたもの。
また、平成24年から令和元年の数字は、1月から12月までを足しあげたもの。

(補表)

年齢階級別人口の年次推移

(単位:千人)



資料: 総務省「人口推計」及び「国勢調査」より厚生労働省作成

第1章 令和元年中における自殺の概況 図表元データ

自殺者の年次推移(2ページ)

年次別	総数	男性	女性
S53	20,788	12,859	7,929
S54	21,503	13,386	8,117
S55	21,048	13,155	7,893
S56	20,434	12,942	7,492
S57	21,228	13,654	7,574
S58	25,202	17,116	8,086
S59	24,596	16,508	8,088
S60	23,599	15,624	7,975
S61	25,524	16,497	9,027
S62	24,460	15,802	8,658
S63	23,742	14,934	8,808
H1	22,436	13,818	8,618
H2	21,346	13,102	8,244
H3	21,084	13,242	7,842
H4	22,104	14,296	7,808
H5	21,851	14,468	7,383
H6	21,679	14,560	7,119
H7	22,445	14,874	7,571
H8	23,104	15,393	7,711
H9	24,391	16,416	7,975
H10	32,863	23,013	9,850
H11	33,048	23,512	9,536
H12	31,957	22,727	9,230
H13	31,042	22,144	8,898
H14	32,143	23,080	9,063
H15	34,427	24,963	9,464
H16	32,325	23,272	9,053
H17	32,552	23,540	9,012
H18	32,155	22,813	9,342
H19	33,093	23,478	9,615
H20	32,249	22,831	9,418
H21	32,845	23,472	9,373
H22	31,690	22,283	9,407
H23	30,651	20,955	9,696
H24	27,858	19,273	8,585
H25	27,283	18,787	8,496
H26	25,427	17,386	8,041
H27	24,025	16,681	7,344
H28	21,897	15,121	6,776
H29	21,321	14,826	6,495
H30	20,840	14,290	6,550
R1	20,169	14,078	6,091

総数及び男女別自殺死亡率の年次推移(3ページ)

	総数	男性	女性
S53	18.0	22.7	13.6
S54	18.5	23.4	13.8
S55	18.0	22.8	13.3
S56	17.3	22.3	12.5
S57	17.9	23.4	12.6
S58	21.1	29.1	13.3
S59	20.4	27.9	13.2
S60	19.5	26.3	13.0
S61	21.0	27.6	14.6
S62	20.0	26.3	13.9
S63	19.3	24.8	14.1
H1	18.2	22.8	13.7
H2	17.3	21.6	13.1
H3	17.0	21.7	12.4
H4	17.7	23.4	12.3
H5	17.5	23.6	11.6
H6	17.3	23.7	11.2
H7	17.9	24.2	11.8
H8	18.4	24.9	12.0
H9	19.3	26.6	12.4
H10	26.0	37.1	15.3
H11	26.1	37.9	14.8
H12	25.2	36.6	14.2
H13	24.4	35.6	13.7
H14	25.2	37.0	13.9
H15	27.0	40.0	14.5
H16	25.3	37.3	13.8
H17	25.5	37.8	13.8
H18	25.1	36.6	14.3
H19	25.8	37.6	14.7
H20	25.2	36.6	14.3
H21	25.7	37.6	14.3
H22	24.7	35.8	14.3
H23	24.0	33.7	14.8
H24	21.8	31.0	13.1
H25	21.4	30.3	13.0
H26	20.0	28.1	12.3
H27	18.9	27.0	11.3
H28	17.3	24.5	10.4
H29	16.8	24.0	10.0
H30	16.5	23.2	10.1
R1	16.0	22.9	9.4

月別自殺者数の推移(4ページ)

	1月	2月	3月	4月	5月	6月	7月	8月	9月	10月	11月	12月
平成31年・令和元年	1,684	1,615	1,856	1,814	1,853	1,640	1,793	1,603	1,662	1,539	1,616	1,494
累計	—	3,299	5,155	6,969	8,822	10,462	12,255	13,858	15,520	17,059	18,675	20,169
平成30年	1,641	1,599	2,005	1,825	1,863	1,740	1,725	1,708	1,728	1,793	1,623	1,590
累計	—	3,240	5,245	7,070	8,933	10,673	12,398	14,106	15,834	17,627	19,250	20,840
平成29年	1,815	1,646	1,915	1,940	2,024	1,869	1,837	1,852	1,821	1,642	1,565	1,395
累計	—	3,461	5,376	7,316	9,340	11,209	13,046	14,898	16,719	18,361	19,926	21,321
平成28年	1,851	1,729	2,113	1,880	2,065	1,862	1,862	1,701	1,765	1,820	1,683	1,566
累計	—	3,580	5,693	7,573	9,638	11,500	13,362	15,063	16,828	18,648	20,331	21,897
平成27年	2,057	1,771	2,301	2,094	2,244	2,018	2,068	1,901	1,882	2,016	1,887	1,786
累計	—	3,828	6,129	8,223	10,467	12,485	14,553	16,454	18,336	20,352	22,239	24,025

年齢階級別自殺者数の年次推移(5ページ)

		～9歳	10～19歳	20～29歳	30～39歳	40～49歳	50～59歳	60～69歳	70～79歳	80歳～	不詳	総数
H22	自殺者数	1	551	3,240	4,596	5,165	5,959	5,908	3,673	2,401	196	31,690
H23	自殺者数	2	620	3,304	4,455	5,053	5,375	5,547	3,685	2,429	181	30,651
	対前年差	1	69	64	-141	-112	-584	-361	12	28	-15	-1,039
H24	自殺者数	1	586	3,000	3,781	4,616	4,668	4,976	3,661	2,411	158	27,858
	対前年差	-1	-34	-304	-674	-437	-707	-571	-24	-18	-23	-2,793
H25	自殺者数	2	545	2,801	3,705	4,589	4,484	4,716	3,785	2,533	123	27,283
	対前年差	1	-41	-199	-76	-27	-184	-260	124	122	-35	-575
H26	自殺者数	2	536	2,684	3,413	4,234	4,181	4,325	3,508	2,457	87	25,427
	対前年差	0	-9	-117	-292	-355	-303	-391	-277	-76	-36	-1,856
H27	自殺者数	1	553	2,352	3,087	4,069	3,979	3,973	3,451	2,459	101	24,025
	対前年差	-1	17	-332	-326	-165	-202	-352	-57	2	14	-1,402
H28	自殺者数	1	519	2,235	2,824	3,739	3,631	3,626	2,983	2,262	77	21,897
	対前年差	0	-34	-117	-263	-330	-348	-347	-468	-197	-24	-2,128
H29	自殺者数	0	567	2,213	2,703	3,668	3,593	3,339	2,926	2,256	56	21,321
	対前年差	-1	48	-22	-121	-71	-38	-287	-57	-6	-21	-576
H30	自殺者数	0	599	2,152	2,597	3,498	3,575	3,079	2,998	2,290	52	20,840
	対前年差	0	32	-61	-106	-170	-18	-260	72	34	-4	-481
R1	自殺者数	0	659	2,117	2,526	3,426	3,435	2,902	2,917	2,134	53	20,169
	対前年差	0	60	-35	-71	-72	-140	-177	-81	-156	1	-671

年齢階級別自殺死亡率の年次推移(6ページ)

		～9歳	10～19歳	20～29歳	30～39歳	40～49歳	50～59歳	60～69歳	70～79歳	80歳～	総数
H22	自殺死亡率	0.0	4.6	23.3	25.1	30.6	36.3	32.1	28.2	29.3	24.7
H23	自殺死亡率	0.0	5.2	24.3	25.0	29.2	33.7	30.0	27.7	28.4	24.0
H24	自殺死亡率	0.0	4.9	22.5	21.9	26.1	29.9	27.0	26.8	27.0	21.8
H25	自殺死亡率	0.0	4.6	21.4	22.2	25.4	29.0	25.7	27.2	27.2	21.4
H26	自殺死亡率	0.0	4.6	20.8	21.2	23.0	27.1	23.9	24.7	25.5	20.0
H27	自殺死亡率	0.0	4.7	18.6	19.5	21.9	25.5	21.7	24.4	24.7	18.9
H28	自殺死亡率	0.0	4.5	17.8	18.4	19.7	23.5	19.7	21.4	21.8	17.3
H29	自殺死亡率	0.0	5.0	17.7	18.0	19.4	22.8	18.8	20.2	21.0	16.8
H30	自殺死亡率	0.0	5.3	17.1	17.8	18.6	22.3	18.2	19.8	20.7	16.5
R1	自殺死亡率	0.0	5.9	16.8	17.7	18.5	21.1	17.9	18.3	19.0	16.0

職業別自殺者数の年次推移(7ページ)

		自営業・家族従業者	被雇用者・勤め人	学生・生徒等	無職者	不詳	総数
H22	自殺者数	2,738	8,568	928	18,673	783	31,690
H23	自殺者数	2,689	8,207	1,029	18,074	652	30,651
	対前年差	-49	-361	101	-599	-131	-1,039
H24	自殺者数	2,299	7,421	971	16,651	516	27,858
	対前年差	-390	-786	-58	-1,423	-136	-2,793
H25	自殺者数	2,129	7,272	918	16,465	499	27,283
	対前年差	-170	-149	-53	-186	-17	-575
H26	自殺者数	1,840	7,164	874	15,163	386	25,427
	対前年差	-289	-108	-44	-1,302	-113	-1,856
H27	自殺者数	1,697	6,782	835	14,322	389	24,025
	対前年差	-143	-382	-39	-841	3	-1,402
H28	自殺者数	1,538	6,324	791	12,874	370	21,897
	対前年差	-159	-458	-44	-1,448	-19	-2,128
H29	自殺者数	1,445	6,432	817	12,280	347	21,321
	対前年差	-93	108	26	-594	-23	-576
H30	自殺者数	1,483	6,447	812	11,776	322	20,840
	対前年差	38	15	-5	-504	-25	-481
R1	自殺者数	1,410	6,202	888	11,345	324	20,169
	対前年差	-73	-245	76	-431	2	-671

自殺の原因・動機別自殺者数の年次推移(9ページ)

		家庭問題	健康問題	経済・生活問題	勤務問題	男女問題	学校問題	その他
H22	自殺者数	4,497	15,802	7,438	2,590	1,103	371	1,533
H23	自殺者数	4,547	14,621	6,406	2,689	1,138	429	1,621
	対前年差	50	-1,181	-1,032	99	35	58	88
H24	自殺者数	4,089	13,629	5,219	2,472	1,035	417	1,535
	対前年差	-458	-992	-1,187	-217	-103	-12	-86
H25	自殺者数	3,930	13,680	4,636	2,323	912	375	1,462
	対前年差	-159	51	-583	-149	-123	-42	-73
H26	自殺者数	3,644	12,920	4,144	2,227	875	372	1,351
	対前年差	-286	-760	-492	-96	-37	-3	-111
H27	自殺者数	3,641	12,145	4,082	2,159	801	384	1,342
	対前年差	-3	-775	-62	-68	-74	12	-9
H28	自殺者数	3,337	11,014	3,522	1,978	764	319	1,148
	対前年差	-304	-1,131	-560	-181	-37	-65	-194
H29	自殺者数	3,179	10,778	3,464	1,991	768	329	1,172
	対前年差	-158	-236	-58	13	4	10	24
H30	自殺者数	3,147	10,423	3,432	2,018	715	354	1,081
	対前年差	-32	-355	-32	27	-53	25	-91
R1	自殺者数	3,039	9,861	3,395	1,949	726	355	1,056
	対前年差	-108	-562	-37	-69	11	1	-25

平成30年及び令和元年における都道府県別の年間自殺者数(10ページ)

	H30	R1
北海道	998	971
青森	284	226
岩手	273	276
宮城	393	407
秋田	206	217
山形	202	194
福島	387	360
茨城	462	458
栃木	368	363
群馬	363	375
埼玉	1,223	1,110
千葉	1,017	977
東京	2,244	2,107
神奈川	1,136	1,076
新潟	479	445
富山	176	186
石川	162	172
福井	134	125
山梨	204	182
長野	351	357
岐阜	359	347
静岡	633	639
愛知	1,066	1,062
三重	335	304
滋賀	227	252
京都	343	323
大阪	1,275	1,231
兵庫	954	877
奈良	218	225
和歌山	207	172
鳥取	80	80
島根	113	109
岡山	268	271
広島	446	440
山口	217	211
徳島	89	113
香川	157	149
愛媛	226	230
高知	135	134
福岡	856	816
佐賀	161	149
長崎	241	227
熊本	258	280
大分	214	186
宮崎	202	201
鹿児島	278	308
沖縄	220	249

※本統計は、自殺の発生地における計上であり、自殺者の居住地とは異なる。

平成30年及び令和元年における都道府県別の年間自殺死亡率(11ページ)

	H30	R1
北海道	18.9	18.4
青森	22.5	17.9
岩手	22.0	22.2
宮城	17.0	17.6
秋田	21.0	22.1
山形	18.5	17.8
福島	20.8	19.3
茨城	16.1	15.9
栃木	18.9	18.7
群馬	18.6	19.2
埼玉	16.7	15.1
千葉	16.3	15.6
東京	16.2	15.2
神奈川	12.4	11.7
新潟	21.3	19.8
富山	16.8	17.7
石川	14.2	15.0
福井	17.3	16.1
山梨	25.0	22.3
長野	17.0	17.3
岐阜	18.0	17.4
静岡	17.3	17.5
愛知	14.1	14.1
三重	18.7	17.0
滋賀	16.1	17.8
京都	13.2	12.5
大阪	14.5	14.0
兵庫	17.4	16.0
奈良	16.3	16.8
和歌山	22.1	18.4
鳥取	14.3	14.3
島根	16.6	16.0
岡山	14.1	14.3
広島	15.8	15.6
山口	15.8	15.4
徳島	12.1	15.4
香川	16.3	15.5
愛媛	16.7	17.0
高知	19.1	19.0
福岡	16.8	16.0
佐賀	19.7	18.2
長崎	18.0	16.9
熊本	14.7	15.9
大分	18.7	16.3
宮崎	18.7	18.6
鹿児島	17.2	19.1
沖縄	15.2	17.2

年齢階級別人口の年次推移(13ページ)

		～9歳	10～19歳	20～29歳	30～39歳	40～49歳	50～59歳	60～69歳	70～79歳	80歳～	総数
H22	人口(千人)	10,906	12,026	13,916	18,285	16,902	16,428	18,384	13,010	8,201	128,057
H23	人口(千人)	10,793	11,987	13,589	17,805	17,281	15,959	18,493	13,327	8,565	127,799
	対前年差	-113	-39	-327	-480	379	-469	109	317	364	-258
H24	人口(千人)	10,680	11,918	13,320	17,253	17,674	15,632	18,450	13,649	8,939	127,515
	対前年差	-113	-69	-269	-552	393	-327	-43	322	374	-284
H25	人口(千人)	10,600	11,837	13,074	16,683	18,073	15,465	18,365	13,898	9,302	127,298
	対前年差	-80	-81	-246	-570	399	-167	-85	249	363	-217
H26	人口(千人)	10,520	11,718	12,881	16,136	18,401	15,445	18,134	14,197	9,649	127,083
	対前年差	-80	-119	-193	-547	328	-20	-231	299	347	-215
H27	人口(千人)	10,325	11,674	12,623	15,813	18,613	15,625	18,311	14,141	9,969	127,095
	対前年差	-195	-44	-258	-323	212	180	177	-56	320	12
H28	人口(千人)	10,266	11,554	12,543	15,374	18,995	15,450	18,435	13,934	10,384	126,933
	対前年差	-59	-120	-80	-439	382	-175	124	-207	415	-162
H29	人口(千人)	10,160	11,427	12,519	14,996	18,900	15,748	17,725	14,487	10,743	126,706
	対前年差	-106	-127	-24	-378	-95	298	-710	553	359	-227
H30	人口(千人)	10,022	11,299	12,553	14,630	18,759	16,011	16,959	15,166	11,043	126,443
	対前年差	-138	-128	34	-366	-141	263	-766	679	300	-263
R1	人口(千人)	9,870	11,180	12,610	14,280	18,510	16,280	16,220	15,930	11,250	126,140
	対前年差	-152	-119	57	-350	-249	269	-739	764	207	-303

※本統計は、自殺の発生地における計上であり、自殺者の居住地とは異なる。

第2章 令和元年中における自殺の概要

1 総数(表1関係)

令和元年中における自殺者の総数は20,169人で、前年に比べ671人(3.2%)減少した。
性別では、男性が14,078人で全体の69.8%を占めた。

2 年齢階級別自殺者数(表2関係)

「50歳代」が3,435人で全体の17.0%を占め、次いで「40歳代」(3,426人、17.0%)、「70歳代」(2,917人、14.5%)、「60歳代」(2,902人、14.4%)の順となっている。

3 職業別自殺者数(表3関係)

「無職者」が11,345人で全体の56.2%を占めて最も多く、次いで「被雇用者・勤め人」(6,202人、30.8%)、「自営業・家族従業者」(1,410人、7.0%)、「学生・生徒等」(888人、4.4%)の順となっており、この順位は前年と同じである。

4 原因・動機別自殺者数(表4関係)

原因・動機が明らかなもののうち、個々の要因別にみると、その原因・動機が「健康問題」にあるものが9,861人で最も多く、次いで「経済・生活問題」(3,395人)、「家庭問題」(3,039人)、「勤務問題」(1,949人)の順となっており、この順位は前年と同じである。

注)自殺の多くは多様かつ複合的な原因及び背景を有しており、様々な要因が連鎖する中で起きている。

注)遺書等の自殺を裏付ける資料により明らかに推定できる原因・動機を3つまで可能としているため、原因・動機特定者の原因・動機別の和と原因・動機特定者数(14,922人)とは一致しない。

第3章

令和元年中における自殺の内訳

自殺者の年次比較

表1 総数

(単位：人)

	総数			成人			少年			不詳		
	男	女		男	女		男	女		男	女	
令和元年 (構成比)	20,169 (100.0%)	14,078 (69.8%)	6,091 (30.2%)	19,457 (100.0%)	13,590 (69.8%)	5,867 (30.2%)	659 (100.0%)	443 (67.2%)	216 (32.8%)	53 (100.0%)	45 (84.9%)	8 (15.1%)
平成30年 (構成比)	20,840 (100.0%)	14,290 (68.6%)	6,550 (31.4%)	20,189 (100.0%)	13,876 (68.7%)	6,313 (31.3%)	599 (100.0%)	366 (61.1%)	233 (38.9%)	52 (100.0%)	48 (92.3%)	4 (7.7%)
増減数 (構成比)	-671 -	-212 (1.2)	-459 (-1.2)	-732 -	-286 (1.1)	-446 (-1.1)	+60 -	+77 (6.1)	-17 (-6.1)	+1 -	-3 (-7.4)	+4 (7.4)
増減率(%)	-3.2	-1.5	-7.0	-3.6	-2.1	-7.1	10.0	21.0	-7.3	1.9	-6.3	100.0

表2 年齢階級別自殺者数

(単位：人)

	総数	少年		成人						不詳	
		～9歳	10～19歳	20～29歳	30～39歳	40～49歳	50～59歳	60～69歳	70～79歳		80歳～
令和元年 (構成比)	20,169 (100.0%)	0 (0%)	659 (3.3%)	2,117 (10.5%)	2,526 (12.5%)	3,426 (17%)	3,435 (17%)	2,902 (14.4%)	2,917 (14.5%)	2,134 (10.6%)	53 (0.3%)
平成30年 (構成比)	20,840 (100.0%)	0 (0%)	599 (2.9%)	2,152 (10.3%)	2,597 (12.5%)	3,498 (16.8%)	3,575 (17.2%)	3,079 (14.8%)	2,998 (14.4%)	2,290 (11%)	52 (0.2%)
増減数 (構成比)	-671 -	0 (0.0)	+60 (0.4)	-35 (0.2)	-71 (0.0)	-72 (0.2)	-140 (-0.2)	-177 (-0.4)	-81 (0.1)	-156 (-0.4)	+1 (0.1)
増減率(%)	-3.2	-	10.0	-1.6	-2.7	-2.1	-3.9	-5.7	-2.7	-6.8	1.9

表3 職業別自殺者数

(単位：人)

	総数	自営業・ 家族従業者	被雇用者 ・勤め人	無職		不詳
				学生・生徒等	無職者	
令和元年 (構成比)	20,169 (100.0%)	1,410 (7%)	6,202 (30.8%)	888 (4.4%)	11,345 (56.2%)	324 (1.6%)
平成30年 (構成比)	20,840 (100.0%)	1,483 (7.1%)	6,447 (30.9%)	812 (3.9%)	11,776 (56.5%)	322 (1.5%)
増減数 (構成比)	-671 -	-73 (-0.1)	-245 (-0.1)	+76 (0.5)	-431 (-0.3)	+2 (0.1)
増減率(%)	-3.2	-4.9	-3.8	9.4	-3.7	0.6

表4 原因・動機別自殺者数

(単位：人)

	総数	原因・動機 特定者	原因・動機 不特定者
令和元年 (構成比)	20,169 (100.0%)	14,922 (74%)	5,247 (26%)
平成30年 (構成比)	20,840 (100.0%)	15,551 (74.6%)	5,289 (25.4%)
増減数 (構成比)	-671 -	-629 (-0.6)	-42 (0.6)
増減率(%)	-3.2	-4.0	-0.8

(単位：人)

	原因・動機特定者の原因・動機別						
	家庭問題	健康問題	経済・ 生活問題	勤務問題	男女問題	学校問題	その他
令和元年	3,039	9,861	3,395	1,949	726	355	1,056
平成30年	3,147	10,423	3,432	2,018	715	354	1,081
増減数	-108	-562	-37	-69	11	1	-25
増減率(%)	-3.4	-5.4	-1.1	-3.4	1.5	0.3	-2.3

注) 自殺の多くは多様かつ複合的な原因及び背景を有しており、様々な要因が連鎖する中で起きている。

注) 遺書等の自殺を裏付ける資料により明らかに推定できる原因・動機を自殺者一人につき3つまで計上可能としているため、原因・動機特定者の原因・動機別の和と原因・動機特定者数(平成30年は15,551人、令和元年は14,922人)とは一致しない。

表5 年齢階級別、原因・動機別自殺者数

原因・動機別		年齢階級別									合計
		～19歳	20～29歳	30～39歳	40～49歳	50～59歳	60～69歳	70～79歳	80歳～	不詳	
合計	計	618	2,130	2,612	3,669	3,678	2,840	2,880	1,949	5	20,381
	男	385	1,438	1,894	2,649	2,632	1,990	1,789	1,118	5	13,900
	女	233	692	718	1,020	1,046	850	1,091	831	0	6,481
家庭問題	計	116	224	435	590	528	393	434	319	0	3,039
	男	70	137	267	389	325	254	242	186	0	1,870
	女	46	87	168	201	203	139	192	133	0	1,169
健康問題	計	138	679	979	1,490	1,587	1,596	1,960	1,430	2	9,861
	男	66	362	605	887	942	987	1,181	821	2	5,853
	女	72	317	374	603	645	609	779	609	0	4,008
経済・生活問題	計	11	341	474	750	880	577	302	57	3	3,395
	男	6	303	440	660	778	509	238	43	3	2,980
	女	5	38	34	90	102	68	64	14	0	415
勤務問題	計	26	367	385	513	464	148	40	6	0	1,949
	男	19	283	343	464	426	136	37	3	0	1,711
	女	7	84	42	49	38	12	3	3	0	238
男女問題	計	63	237	187	153	64	14	7	1	0	726
	男	32	130	121	108	49	9	5	0	0	454
	女	31	107	66	45	15	5	2	1	0	272
学校問題	計	202	144	8	1	0	0	0	0	0	355
	男	146	117	5	1	0	0	0	0	0	269
	女	56	27	3	0	0	0	0	0	0	86
その他	計	62	138	144	172	155	112	137	136	0	1,056
	男	46	106	113	140	112	95	86	65	0	763
	女	16	32	31	32	43	17	51	71	0	293

注) 自殺の多くは多様かつ複合的な原因及び背景を有しており、様々な要因が連鎖する中で起きている。
 注) 遺書等の自殺を裏付ける資料により明らかに推定できる原因・動機を自殺者一人につき3つまで計上可能としているため、原因・動機特定者の原因・動機別の和と原因・動機特定者数(14,922人)とは一致しない。

表6 職業別、原因・動機別自殺者数

職業別 原因・動機別		自営業・ 家族従業者	被雇用者 ・勤め人	無職					不詳	
				学生・ 生徒等	無職者	主婦	失業者	年金・ 雇用保険 等生活者		その他
合計	計	1,550	6,542	856	11,294	1,095	843	5,051	4,305	139
	男	1,370	5,293	579	6,547	0	721	3,095	2,731	111
	女	180	1,249	277	4,747	1,095	122	1,956	1,574	28
家庭問題	計	205	979	120	1,715	262	97	757	599	20
	男	164	733	75	881	0	84	450	347	17
	女	41	246	45	834	262	13	307	252	3
健康問題	計	467	2,035	205	7,114	744	266	3,638	2,466	40
	男	385	1,478	120	3,843	0	216	2,192	1,435	27
	女	82	557	85	3,271	744	50	1,446	1,031	13
経済・ 生活問題	計	628	1,173	48	1,501	36	371	367	727	45
	男	595	1,084	40	1,220	0	334	278	608	41
	女	33	89	8	281	36	37	89	119	4
勤務問題	計	145	1,596	12	190	11	51	21	107	6
	男	132	1,413	6	154	0	42	19	93	6
	女	13	183	6	36	11	9	2	14	0
男女問題	計	41	427	79	175	16	25	19	115	4
	男	35	303	44	71	0	17	7	47	1
	女	6	124	35	104	16	8	12	68	3
学校問題	計	0	8	323	24	0	0	0	24	0
	男	0	7	241	21	0	0	0	21	0
	女	0	1	82	3	0	0	0	3	0
その他	計	64	324	69	575	26	33	249	267	24
	男	59	275	53	357	0	28	149	180	19
	女	5	49	16	218	26	5	100	87	5

- 注) 自殺の多くは多様かつ複合的な原因及び背景を有しており、様々な要因が連鎖する中で起きている。
 注) 遺書等の自殺を裏付ける資料により明らかに推定できる原因・動機を自殺者一人につき3つまで計上可能
 としているため、原因・動機特定者の原因・動機別の和と原因・動機特定者数(14,922人)とは一致しない。
 注) 「その他」は、「利子・配当・家賃等生活者」、「浮浪者」及び「その他の無職者」を足し合わせたもの。

表7 年齢階級別、職業別自殺者数

職業別		年齢階級別									合計	
		～19歳	20～29歳	30～39歳	40～49歳	50～59歳	60～69歳	70～79歳	80歳～	不詳		
合計	計	659	2,117	2,526	3,426	3,435	2,902	2,917	2,134	53	20,169	
	男	443	1,483	1,878	2,511	2,497	2,045	1,882	1,294	45	14,078	
	女	216	634	648	915	938	857	1,035	840	8	6,091	
自営業・ 家族従業者	計	0	38	153	281	330	311	230	67	0	1,410	
	男	0	35	143	256	295	279	194	57	0	1,259	
	女	0	3	10	25	35	32	36	10	0	151	
被雇用者 ・勤め人	計	74	1,041	1,276	1,579	1,409	611	185	27	0	6,202	
	男	55	764	1,065	1,291	1,188	517	153	24	0	5,057	
	女	19	277	211	288	221	94	32	3	0	1,145	
無職	学生・生徒等	計	516	354	11	6	1	0	0	0	0	888
		男	346	262	7	3	1	0	0	0	0	619
		女	170	92	4	3	0	0	0	0	0	269
無職者	計	68	647	1,049	1,488	1,628	1,942	2,485	2,038	0	11,345	
	男	42	398	633	900	949	1,216	1,525	1,211	0	6,874	
	女	26	249	416	588	679	726	960	827	0	4,471	
主婦	計	0	31	117	203	288	222	122	42	0	1,025	
	男	0	0	0	0	0	0	0	0	0	0	
	女	0	31	117	203	288	222	122	42	0	1,025	
失業者	計	4	80	121	192	214	62	11	0	0	684	
	男	2	54	111	174	190	57	9	0	0	597	
	女	2	26	10	18	24	5	2	0	0	87	
年金・雇用保 険等生活者	計	1	31	85	161	182	1,020	1,920	1,681	0	5,081	
	男	1	14	47	92	111	679	1,230	1,031	0	3,205	
	女	0	17	38	69	71	341	690	650	0	1,876	
その他	計	63	505	726	932	944	638	432	315	0	4,555	
	男	39	330	475	634	648	480	286	180	0	3,072	
	女	24	175	251	298	296	158	146	135	0	1,483	
不詳	計	1	37	37	72	67	38	17	2	53	324	
	男	0	24	30	61	64	33	10	2	45	269	
	女	1	13	7	11	3	5	7	0	8	55	

注) 「その他」は、「利子・配当・家賃等生活者」、「浮浪者」及び「その他の無職者」を足し合わせたもの。

表8 都道府県別自殺者数

都道府県	令和元年		平成30年		増減(元年-30年)	
	自殺者数	自殺死亡率	自殺者数	自殺死亡率	自殺者数	自殺死亡率
北海道	971	18.4	998	18.9	- 27	- 0.5
青森県	226	17.9	284	22.5	- 58	- 4.6
岩手県	276	22.2	273	22.0	+ 3	+ 0.2
宮城県	407	17.6	393	17.0	+ 14	+ 0.6
秋田県	217	22.1	206	21.0	+ 11	+ 1.1
山形県	194	17.8	202	18.5	- 8	- 0.7
福島県	360	19.3	387	20.8	- 27	- 1.5
茨城県	458	15.9	462	16.1	- 4	- 0.2
栃木県	363	18.7	368	18.9	- 5	- 0.2
群馬県	375	19.2	363	18.6	+ 12	+ 0.6
埼玉県	1,110	15.1	1,223	16.7	- 113	- 1.6
千葉県	977	15.6	1,017	16.3	- 40	- 0.7
東京都	2,107	15.2	2,244	16.2	- 137	- 1.0
神奈川県	1,076	11.7	1,136	12.4	- 60	- 0.7
新潟県	445	19.8	479	21.3	- 34	- 1.5
富山県	186	17.7	176	16.8	+ 10	+ 0.9
石川県	172	15.0	162	14.2	+ 10	+ 0.8
福井県	125	16.1	134	17.3	- 9	- 1.2
山梨県	182	22.3	204	25.0	- 22	- 2.7
長野県	357	17.3	351	17.0	+ 6	+ 0.3
岐阜県	347	17.4	359	18.0	- 12	- 0.6
静岡県	639	17.5	633	17.3	+ 6	+ 0.2
愛知県	1,062	14.1	1,066	14.1	- 4	+ 0.0
三重県	304	17.0	335	18.7	- 31	- 1.7
滋賀県	252	17.8	227	16.1	+ 25	1.7
京都府	323	12.5	343	13.2	- 20	- 0.7
大阪府	1,231	14.0	1,275	14.5	- 44	- 0.5
兵庫県	877	16.0	954	17.4	- 77	- 1.4
奈良県	225	16.8	218	16.3	+ 7	+ 0.5
和歌山県	172	18.4	207	22.1	- 35	- 3.7
鳥取県	80	14.3	80	14.3	+ 0	+ 0.0
島根県	109	16.0	113	16.6	- 4	- 0.6
岡山県	271	14.3	268	14.1	+ 3	+ 0.2
広島県	440	15.6	446	15.8	- 6	- 0.2
山口県	211	15.4	217	15.8	- 6	- 0.4
徳島県	113	15.4	89	12.1	+ 24	+ 3.3
香川県	149	15.5	157	16.3	- 8	- 0.8
愛媛県	230	17.0	226	16.7	+ 4	+ 0.3
高知県	134	19.0	135	19.1	- 1	- 0.1
福岡県	816	16.0	856	16.8	- 40	- 0.8
佐賀県	149	18.2	161	19.7	- 12	- 1.5
長崎県	227	16.9	241	18.0	- 14	- 1.1
熊本県	280	15.9	258	14.7	+ 22	+ 1.2
大分県	186	16.3	214	18.7	- 28	- 2.4
宮崎県	201	18.6	202	18.7	- 1	- 0.1
鹿児島県	308	19.1	278	17.2	+ 30	+ 1.9
沖縄県	249	17.2	220	15.2	+ 29	+ 2.0

※ 本統計は、自殺の発生地における計上であり、自殺者の居住地とは異なる。
 自殺死亡率は、人口10万人当たりの自殺者数を示す（自殺者数÷人口×100,000人）
 人口は、総務省「人口推計（平成30年10月1日現在）」（平成31年4月12日公表）に基づく。

表9 都道府県別、男女別、年齢階級別自殺者数

都道府県名	自殺者数	男性	女性	年齢階級別								
				20歳未満	20-29	30-39	40-49	50-59	60-69	70-79	80歳以上	不詳
北海道	971	678	293	27	102	157	155	180	122	132	96	0
青森県	226	159	67	9	11	26	36	35	42	45	22	0
岩手県	276	196	80	12	26	24	42	40	42	37	53	0
宮城県	407	291	116	12	43	63	78	71	54	45	41	0
秋田県	217	159	58	2	8	19	28	32	39	41	48	0
山形県	194	141	53	8	17	25	15	26	39	25	39	0
福島県	360	264	96	12	30	50	41	70	63	38	56	0
茨城県	458	341	117	14	49	49	79	77	74	64	52	0
栃木県	363	256	107	13	34	55	65	61	51	49	34	1
群馬県	375	254	121	9	35	32	74	58	56	60	50	1
埼玉県	1,110	762	348	39	116	142	203	187	152	175	86	10
千葉県	977	682	295	31	111	124	190	157	128	141	93	2
東京都	2,107	1,386	721	88	314	300	366	376	234	268	147	14
神奈川県	1,076	732	344	42	118	155	182	212	139	151	76	1
新潟県	445	306	139	12	33	48	73	72	72	53	82	0
富山県	186	136	50	3	14	18	31	32	32	34	22	0
石川県	172	120	52	6	19	18	37	32	27	23	10	0
福井県	125	90	35	4	12	17	24	17	21	14	16	0
山梨県	182	140	42	10	24	20	28	28	30	25	15	2
長野県	357	256	101	10	39	35	60	65	54	54	40	0
岐阜県	347	257	90	8	33	35	72	60	49	48	42	0
静岡県	639	481	158	23	65	79	103	109	87	99	64	10
愛知県	1,062	741	321	48	125	145	186	173	132	137	116	0
三重県	304	213	91	11	27	25	47	52	59	47	36	0
滋賀県	252	169	83	5	27	36	50	43	26	33	29	3
京都府	323	218	105	7	45	44	58	53	40	43	33	0
大阪府	1,231	804	427	41	130	136	222	223	165	204	110	0
兵庫県	877	596	281	30	75	116	146	133	146	136	95	0
奈良県	225	148	77	9	19	33	35	40	34	42	13	0
和歌山県	172	122	50	4	12	18	29	32	33	23	21	0
鳥取県	80	62	18	0	10	13	16	13	12	11	5	0
島根県	109	81	28	5	4	11	22	13	23	14	17	0
岡山県	271	197	74	9	35	44	52	35	40	37	19	0
広島県	440	308	132	16	50	53	69	74	68	73	35	2
山口県	211	160	51	3	12	21	43	33	32	45	22	0
徳島県	113	79	34	2	10	15	19	15	20	15	17	0
香川県	149	103	46	4	14	14	32	15	18	31	21	0
愛媛県	230	164	66	5	20	26	41	39	45	33	21	0
高知県	134	98	36	4	11	12	18	22	17	29	18	3
福岡県	816	565	251	21	105	101	124	149	113	106	95	2
佐賀県	149	107	42	3	19	19	25	20	28	22	13	0
長崎県	227	161	66	5	15	20	29	45	45	37	31	0
熊本県	280	198	82	7	22	27	54	45	44	34	47	0
大分県	186	126	60	7	20	23	26	37	22	21	30	0
宮崎県	201	148	53	3	11	18	34	25	30	38	42	0
鹿児島県	308	233	75	14	27	33	30	59	53	48	43	1
沖縄県	249	190	59	2	19	32	37	50	50	37	21	1

※ 本統計は、自殺の発生地における計上であり、自殺者の居住地とは異なる。

表10 都道府県別、職業別自殺者数

都道府県名	職業別					不詳
	自営業・ 家族従業者	被雇用 者・勤め 人	無職	学生・生 徒等	無職者	
北海道	84	309	566	30	536	12
青森県	32	60	132	6	126	2
岩手県	25	73	175	11	164	3
宮城県	29	144	232	21	211	2
秋田県	15	59	142	3	139	1
山形県	14	60	118	10	108	2
福島県	40	112	206	11	195	2
茨城県	47	145	257	17	240	9
栃木県	23	111	224	16	208	5
群馬県	25	107	239	14	225	4
埼玉県	57	327	708	57	651	18
千葉県	49	293	630	46	584	5
東京都	114	656	1,243	140	1,103	94
神奈川県	69	339	652	55	597	16
新潟県	33	136	273	13	260	3
富山県	18	60	107	3	104	1
石川県	13	62	89	6	83	8
福井県	7	41	77	7	70	0
山梨県	11	55	102	13	89	14
長野県	29	138	186	18	168	4
岐阜県	17	129	192	10	182	9
静岡県	40	198	387	20	367	14
愛知県	43	375	632	56	576	12
三重県	20	90	186	13	173	8
滋賀県	16	81	151	13	138	4
京都府	20	84	214	23	191	5
大阪府	69	323	838	62	776	1
兵庫県	60	248	552	37	515	17
奈良県	10	65	142	11	131	8
和歌山県	17	53	101	4	97	1
鳥取県	4	35	40	2	38	1
島根県	7	39	62	6	56	1
岡山県	22	94	150	12	138	5
広島県	25	128	284	19	265	3
山口県	15	70	126	4	122	0
徳島県	4	41	68	3	65	0
香川県	5	55	88	5	83	1
愛媛県	25	69	133	5	128	3
高知県	8	29	92	7	85	5
福岡県	64	257	488	30	458	7
佐賀県	22	50	77	7	70	0
長崎県	30	55	142	4	138	0
熊本県	35	74	166	11	155	5
大分県	18	67	101	5	96	0
宮崎県	24	50	127	5	122	0
鹿児島県	22	93	188	13	175	5
沖縄県	34	63	148	4	144	4

※ 本統計は、自殺の発生地における計上であり、自殺者の居住地とは異なる。

表11 都道府県別、原因・動機別自殺者数

都道府県名	原因・動機別						
	家庭問題	健康問題	経済・生活問題	勤務問題	男女問題	学校問題	その他
北海道	164	343	190	112	46	9	64
青森県	48	117	63	28	9	1	9
岩手県	54	121	55	27	6	8	22
宮城県	130	243	111	78	25	17	28
秋田県	19	91	30	12	3	0	3
山形県	41	92	39	23	4	3	14
福島県	61	148	68	42	14	6	21
茨城県	82	203	89	63	11	7	21
栃木県	48	183	72	33	13	11	21
群馬県	51	215	52	35	6	6	25
埼玉県	65	704	154	59	26	25	60
千葉県	134	362	141	69	21	12	34
東京都	222	780	227	162	73	42	72
神奈川県	150	394	164	96	47	20	84
新潟県	30	106	29	21	15	2	15
富山県	31	104	31	32	3	1	16
石川県	21	62	25	18	6	1	9
福井県	21	56	28	13	7	1	10
山梨県	22	66	24	13	3	5	10
長野県	63	196	64	53	12	7	34
岐阜県	47	148	51	35	8	5	16
静岡県	95	243	130	73	16	10	38
愛知県	191	638	220	146	39	34	73
三重県	40	110	31	16	9	3	11
滋賀県	69	174	74	30	6	10	27
京都府	43	125	43	30	13	8	20
大阪府	268	946	261	135	70	31	49
兵庫県	153	682	149	112	36	13	34
奈良県	63	158	56	29	12	4	21
和歌山県	22	57	22	14	7	0	13
鳥取県	11	26	8	5	8	3	2
島根県	10	43	7	5	1	1	7
岡山県	26	75	38	23	11	3	4
広島県	50	239	57	15	9	1	25
山口県	49	142	52	31	4	3	11
徳島県	5	36	9	4	5	2	2
香川県	28	75	25	18	11	2	3
愛媛県	26	77	29	23	9	3	5
高知県	16	63	16	5	5	4	3
福岡県	128	392	191	89	43	18	46
佐賀県	21	81	25	14	9	3	3
長崎県	27	136	35	11	7	3	14
熊本県	50	117	39	18	6	2	14
大分県	40	79	48	30	9	0	14
宮崎県	37	132	44	21	5	2	12
鹿児島県	28	166	31	18	10	3	7
沖縄県	39	115	48	10	8	0	10

注) 自殺の多くは多様かつ複合的な原因及び背景を有しており、様々な要因が連鎖する中で起きている。
 注) 遺書等の自殺を裏付ける資料により明らかに推定できる原因・動機を自殺者一人につき3つまで計上可能としているため、原因・動機特定者の原因・動機別の和と原因・動機特定者数(14,922人)とは一致しない。
 注) 本統計は、自殺の発生地における計上であり、自殺者の居住地とは異なる。

表12 月別、都道府県別自殺者数

1 自殺者総数

	合計	1月	2月	3月	4月	5月	6月	7月	8月	9月	10月	11月	12月
総数	20,169	1,684	1,615	1,856	1,814	1,853	1,640	1,793	1,603	1,662	1,539	1,616	1,494
うち男	14,078	1,176	1,122	1,324	1,289	1,298	1,145	1,230	1,139	1,161	1,073	1,086	1,035
うち女	6,091	508	493	532	525	555	495	563	464	501	466	530	459

2 都道府県別自殺者数

都道府県	合計	1月	2月	3月	4月	5月	6月	7月	8月	9月	10月	11月	12月
北海道	971	77	85	82	91	96	72	76	95	84	63	83	67
青森県	226	19	13	17	20	24	23	20	18	16	25	18	13
岩手県	276	25	18	32	17	28	12	26	33	26	21	18	20
宮城県	407	32	28	40	43	37	36	27	43	27	29	32	33
秋田県	217	17	16	23	21	18	14	26	22	22	10	17	11
山形県	194	16	11	22	24	12	14	15	25	18	10	16	11
福島県	360	41	19	42	44	29	21	40	30	24	15	28	27
茨城県	458	37	36	33	54	46	35	38	36	36	42	42	23
栃木県	363	39	24	33	28	29	30	29	29	37	27	26	32
群馬県	375	24	33	34	34	40	25	29	36	30	40	26	24
埼玉県	1,110	84	96	112	109	95	99	97	64	87	83	89	95
千葉県	977	86	81	85	82	87	80	90	60	79	74	80	93
東京都	2,107	177	192	180	180	202	146	194	145	207	170	175	139
神奈川県	1,076	75	94	84	107	104	86	100	82	83	89	86	86
新潟県	445	38	26	42	47	43	42	40	38	28	38	35	28
富山県	186	14	21	16	17	20	12	25	13	11	7	7	23
石川県	172	21	9	17	10	16	14	12	17	16	11	18	11
福井県	125	7	11	11	6	9	8	18	7	8	9	17	14
山梨県	182	16	16	20	17	13	19	11	13	22	15	10	10
長野県	357	28	27	34	30	26	31	32	41	33	26	27	22
岐阜県	347	30	22	29	27	27	27	28	29	35	34	28	31
静岡県	639	39	55	73	50	68	64	45	45	50	46	58	46
愛知県	1,062	92	84	125	96	72	90	104	73	73	84	82	87
三重県	304	28	28	22	22	23	32	19	35	20	17	29	29
滋賀県	252	16	20	19	23	23	21	23	22	25	18	19	23
京都府	323	23	19	28	19	34	27	26	33	29	23	34	28
大阪府	1,231	104	101	118	102	123	132	112	92	101	106	77	63
兵庫県	877	64	61	80	85	82	65	81	70	76	64	66	83
奈良県	225	13	16	20	26	24	18	22	17	17	9	22	21
和歌山県	172	18	11	14	16	24	13	20	13	11	12	8	12
鳥取県	80	13	5	5	10	7	1	9	6	1	4	11	8
島根県	109	9	3	13	10	10	8	10	11	5	10	10	10
岡山県	271	26	26	37	22	21	22	29	23	12	24	14	15
広島県	440	36	39	32	28	38	48	43	38	36	32	37	33
山口県	211	14	21	20	16	19	20	17	16	18	23	14	13
徳島県	113	18	10	7	7	13	8	13	5	9	9	5	9
香川県	149	14	14	10	14	5	19	10	12	14	11	15	11
愛媛県	230	17	16	20	35	23	17	22	10	24	13	19	14
高知県	134	15	10	13	10	10	15	11	7	9	9	14	11
福岡県	816	80	66	66	72	76	53	76	54	80	62	70	61
佐賀県	149	17	14	12	10	22	16	9	17	9	7	11	5
長崎県	227	25	20	17	25	22	13	16	25	18	16	17	13
熊本県	280	17	20	26	34	21	22	23	24	32	19	26	16
大分県	186	15	16	16	16	17	11	20	12	13	21	15	14
宮崎県	201	24	11	26	14	17	15	17	18	18	16	15	10
鹿児島県	308	22	27	25	20	36	24	23	30	16	22	33	30
沖縄県	249	22	24	24	24	22	20	20	19	17	24	17	16

※ 自殺者数は、死体が発見された都道府県及び月に計上している。

補表 1 - 1 年次別自殺者数

区分 年次別	自殺者			自殺死亡率		
	総数	男	女	男女計	男	女
昭和53年	20,788	12,859	7,929	18.0	22.7	13.6
昭和54年	21,503	13,386	8,117	18.5	23.4	13.8
昭和55年	21,048	13,155	7,893	18.0	22.8	13.3
昭和56年	20,434	12,942	7,492	17.3	22.3	12.5
昭和57年	21,228	13,654	7,574	17.9	23.4	12.6
昭和58年	25,202	17,116	8,086	21.1	29.1	13.3
昭和59年	24,596	16,508	8,088	20.4	27.9	13.2
昭和60年	23,599	15,624	7,975	19.5	26.3	13.0
昭和61年	25,524	16,497	9,027	21.0	27.6	14.6
昭和62年	24,460	15,802	8,658	20.0	26.3	13.9
昭和63年	23,742	14,934	8,808	19.3	24.8	14.1
平成元年	22,436	13,818	8,618	18.2	22.8	13.7
平成2年	21,346	13,102	8,244	17.3	21.6	13.1
平成3年	21,084	13,242	7,842	17.0	21.7	12.4
平成4年	22,104	14,296	7,808	17.7	23.4	12.3
平成5年	21,851	14,468	7,383	17.5	23.6	11.6
平成6年	21,679	14,560	7,119	17.3	23.7	11.2
平成7年	22,445	14,874	7,571	17.9	24.2	11.8
平成8年	23,104	15,393	7,711	18.4	24.9	12.0
平成9年	24,391	16,416	7,975	19.3	26.6	12.4
平成10年	32,863	23,013	9,850	26.0	37.1	15.3

区分 年次別	自殺者			自殺死亡率		
	総数	男	女	男女計	男	女
平成11年	33,048	23,512	9,536	26.1	37.9	14.8
平成12年	31,957	22,727	9,230	25.2	36.6	14.2
平成13年	31,042	22,144	8,898	24.4	35.6	13.7
平成14年	32,143	23,080	9,063	25.2	37.0	13.9
平成15年	34,427	24,963	9,464	27.0	40.0	14.5
平成16年	32,325	23,272	9,053	25.3	37.3	13.8
平成17年	32,552	23,540	9,012	25.5	37.8	13.8
平成18年	32,155	22,813	9,342	25.1	36.6	14.3
平成19年	33,093	23,478	9,615	25.8	37.6	14.7
平成20年	32,249	22,831	9,418	25.2	36.6	14.3
平成21年	32,845	23,472	9,373	25.7	37.6	14.3
平成22年	31,690	22,283	9,407	24.7	35.8	14.3
平成23年	30,651	20,955	9,696	24.0	33.7	14.8
平成24年	27,858	19,273	8,585	21.8	31.0	13.1
平成25年	27,283	18,787	8,496	21.4	30.3	13.0
平成26年	25,427	17,386	8,041	20.0	28.1	12.3
平成27年	24,025	16,681	7,344	18.9	27.0	11.3
平成28年	21,897	15,121	6,776	17.3	24.5	10.4
平成29年	21,321	14,826	6,495	16.8	24.0	10.0
平成30年	20,840	14,290	6,550	16.5	23.2	10.1
令和元年	20,169	14,078	6,091	16.0	22.9	9.4

注) 自殺死亡率は、人口10万人当たりの自殺者数を示す(自殺者数÷人口×100,000人)。
 人口は、総務省統計局の推計人口(10月1日現在)または国勢調査による基準人口(10月1日現在)の総人口に基づく(令和元年は概算値)。

補表 2-1 年齢階級別自殺者数の推移

年次	年齢階級別									不詳	合計
	～9歳	10～19歳	20～29歳	30～39歳	40～49歳	50～59歳	60～69歳	70～79歳	80歳～		
昭和53年	866		3,741	3,597	3,641	2,753		6,024		166	20,788
昭和54年	919		3,654	3,808	3,796	2,977		6,163		186	21,503
昭和55年	678		3,261	3,791	3,911	3,138		6,166		103	21,048
昭和56年	620		2,777	3,653	3,996	3,304		5,985		99	20,434
昭和57年	599		2,832	3,787	4,284	3,616		6,025		85	21,228
昭和58年	657		3,050	4,099	5,460	4,846		7,004		86	25,202
昭和59年	572		2,737	3,855	5,290	4,912		7,147		83	24,596
昭和60年	557		2,548	3,519	4,936	4,815		7,143		81	23,599
昭和61年	802		2,824	3,687	4,948	5,385		7,794		84	25,524
昭和62年	577		2,588	3,447	4,696	5,129		7,943		80	24,460
昭和63年	603		2,479	3,180	4,459	4,886		8,044		91	23,742
平成元年	534		2,357	2,865	4,202	4,296		8,075		107	22,436
平成2年	467		2,226	2,543	3,982	4,176		7,853		99	21,346
平成3年	454		2,215	2,391	3,953	4,423		7,576		72	21,084
平成4年	524		2,313	2,391	4,186	4,708		7,912		70	22,104
平成5年	446		2,251	2,473	4,146	4,846		7,525		164	21,851
平成6年	580		2,494	2,410	3,806	4,732		7,438		219	21,679
平成7年	515		2,509	2,467	3,999	5,031		7,739		185	22,445
平成8年	492		2,457	2,501	4,147	5,013		8,244		250	23,104
平成9年	469		2,534	2,767	4,200	5,422		8,747		252	24,391
平成10年	720		3,472	3,614	5,359	7,898		11,494		306	32,863
平成11年	674		3,475	3,797	5,363	8,288		11,123		328	33,048
平成12年	598		3,301	3,685	4,818	8,245		10,997		313	31,957
平成13年	586		3,095	3,622	4,643	7,883		10,891		322	31,042
平成14年	502		3,018	3,935	4,813	8,462		11,119		294	32,143
平成15年	613		3,353	4,603	5,419	8,614		11,529		296	34,427
平成16年	589		3,247	4,333	5,102	7,772		10,994		288	32,325
平成17年	608		3,409	4,606	5,208	7,586		10,894		241	32,552
平成18年	623		3,395	4,497	5,008	7,246		11,120		266	32,155
平成19年	548		3,309	4,767	5,096	7,046	5,710	3,909	2,488	220	33,093
平成20年	611		3,438	4,850	4,970	6,363	5,735	3,697	2,361	224	32,249
平成21年	0	565	3,470	4,794	5,261	6,491	5,958	3,671	2,405	230	32,845
平成22年	1	551	3,240	4,596	5,165	5,959	5,908	3,673	2,401	196	31,690
平成23年	2	620	3,304	4,455	5,053	5,375	5,547	3,685	2,429	181	30,651
平成24年	1	586	3,000	3,781	4,616	4,668	4,976	3,661	2,411	158	27,858
平成25年	2	545	2,801	3,705	4,589	4,484	4,716	3,785	2,533	123	27,283
平成26年	2	536	2,684	3,413	4,234	4,181	4,325	3,508	2,457	87	25,427
平成27年	1	553	2,352	3,087	4,069	3,979	3,973	3,451	2,459	101	24,025
平成28年	1	519	2,235	2,824	3,739	3,631	3,626	2,983	2,262	77	21,897
平成29年	0	567	2,213	2,703	3,668	3,593	3,339	2,926	2,256	56	21,321
平成30年	0	599	2,152	2,597	3,498	3,575	3,079	2,998	2,290	52	20,840
令和元年	0	659	2,117	2,526	3,426	3,435	2,902	2,917	2,134	53	20,169

補表 2-2 年齢階級別自殺死亡率

年代	～9歳	10～19歳	20～29歳	30～39歳	40～49歳	50～59歳	60～69歳	70～79歳	80歳～	不詳	全体
自殺者数 (単位：人)	0	659	2,117	2,526	3,426	3,435	2,902	2,917	2,134	53	20,169
人口 (単位：万人)	987	1,118	1,261	1,428	1,851	1,628	1,622	1,593	1,125		12,614
自殺死亡率	0.0	5.9	16.8	17.7	18.5	21.1	17.9	18.3	19.0		16.0
自殺死亡率(平成30年)	0.0	5.3	17.1	17.8	18.6	22.3	18.2	19.8	20.7		16.5

注) 自殺死亡率は、人口10万人当たりの自殺者数を示す(自殺者数÷人口×100,000人)。

人口は、総務省統計局の人口推計(毎年10月1日現在)の総人口に基づく。

人口は、単位未満を四捨五入してあるため、合計の数字と年代別内訳の計が一致しない。

補表3-1 職業別自殺者数

職業別 男女別	総数	自営業・家族従業者						自営業・家族従業者合計	
		農・林・漁業	販売店主	飲食店主	土木・建築業自営	不動産業自営	製造業自営		その他の自営業主
計	20,169	304	94	134	253	60	77	488	1,410
構成比(%)	100.0%	1.51%	0.47%	0.66%	1.25%	0.30%	0.38%	2.42%	6.99%
男	14,078	262	82	110	243	51	75	436	1,259
女	6,091	42	12	24	10	9	2	52	151

被雇用者・勤め人														
専門・技術職						管理的職業				事務職	販売従事者			
教員	医療・保健従事者	芸能人・プロスポーツ選手	弁護士	その他の専門・技術職	小計	議員・知事・課長以上の公務員	会社・公団等の役員	会社・公団等の部・課長	小計	事務員	販売店員	外交員・セールスマン	露店・行商・廃品回収	小計
96	289	6	9	277	677	26	164	96	286	544	274	152	3	429
0.48%	1.43%	0.03%	0.04%	1.37%	3.36%	0.13%	0.81%	0.48%	1.42%	2.70%	1.36%	0.75%	0.01%	2.13%
70	156	6	9	242	483	25	148	95	268	335	183	139	3	325
26	133	0	0	35	194	1	16	1	18	209	91	13	0	104

被雇用者・勤め人													
サービス従事者							技能工						
美容師・理容師	調理人・バーテンダー	飲食店店員	ホステス・ホスト	遊技場等店員	その他のサービス職	小計	建設職人・配管工	輸送・精密機械工	機械工(輸送・精密を除く)	金属加工工	食品・衣料品製造工	その他の技能工	小計
41	37	149	33	26	453	739	198	64	119	135	75	348	939
0.20%	0.18%	0.74%	0.16%	0.13%	2.25%	3.66%	0.98%	0.32%	0.59%	0.67%	0.37%	1.73%	4.66%
32	30	93	3	24	312	494	194	62	115	134	58	335	898
9	7	56	30	2	141	245	4	2	4	1	17	13	41

被雇用者・勤め人											
保安従事者			通信運輸従事者			労務作業従事者			その他	被雇用者・勤め人合計	
警察官・自衛官・消防士等	その他の保安従事者	小計	運輸従事者	通信従事者	小計	土木建設労務作業従事者	運搬労務作業従事者	その他の労務作業従事者			小計
118	62	180	219	30	249	241	138	805	1,184	975	6,202
0.59%	0.31%	0.89%	1.09%	0.15%	1.23%	1.19%	0.68%	3.99%	5.87%	4.83%	30.75%
116	61	177	214	27	241	235	133	708	1,076	760	5,057
2	1	3	5	3	8	6	5	97	108	215	1,145

無職															
学生・生徒等						無職者						無職者計	無職合計	不詳	
未就学児童	小学生	中学生	高校生	大学生	専修学校生等	学生・生徒等計	主婦	失業者	利子・配当・家賃等生活者	年金・雇用保険等生活者	浮浪者				その他の無職者
0	8	112	279	390	99	888	1,025	684	44	5,081	22	4,489	11,345	12,233	324
0.00%	0.04%	0.56%	1.38%	1.93%	0.49%	4.40%	5.08%	3.39%	0.22%	25.19%	0.11%	22.26%	56.25%	60.65%	1.61%
0	3	65	199	283	69	619	0	597	29	3,205	20	3,023	6,874	7,493	269
0	5	47	80	107	30	269	1,025	87	15	1,876	2	1,466	4,471	4,740	55