

# 令和2年中における自殺の状況

令和3年3月16日

厚生労働省自殺対策推進室  
警察庁生活安全局生活安全企画課

## 令和2年中における自殺の状況 目次

第1章	令和2年中における自殺の概況	1
第2章	令和2年中における自殺の概要	19
第3章	令和2年における自殺の内訳	21
	自殺者の年次比較（表1～表4）	22
	年齢階級別、原因・動機別自殺者数（表5）	24
	職業別、原因・動機別自殺者数（表6）	25
	年齢階級別、職業別自殺者数（表7）	26
	都道府県別自殺者数（表8～表12）	27
	年次別自殺者数（補表1-1）	32
	年齢階級別自殺者数の推移（補表2-1）	33
	年齢階級別自殺死亡率（補表2-2）	34
	職業別自殺者数（補表3-1）	35

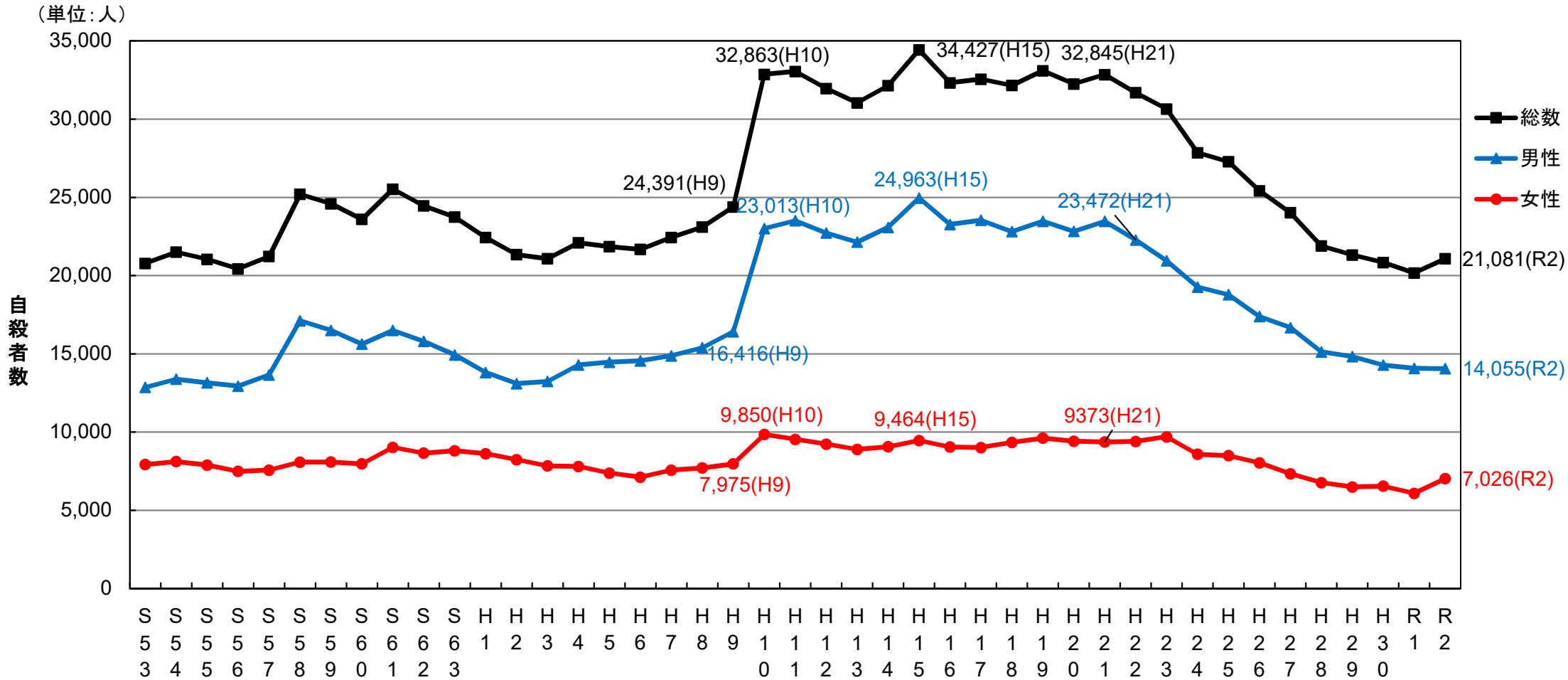
# 第1章

## 令和2年中における自殺の概況

# 自殺者数の年次推移

○令和2年の自殺者数は21,081人となり、対前年比912人(約4.5%)増。

○男女別にみると、男性は11年連続の減少、女性は2年ぶりの増加となっている。また、男性の自殺者数は、女性の約2.0倍となっている。

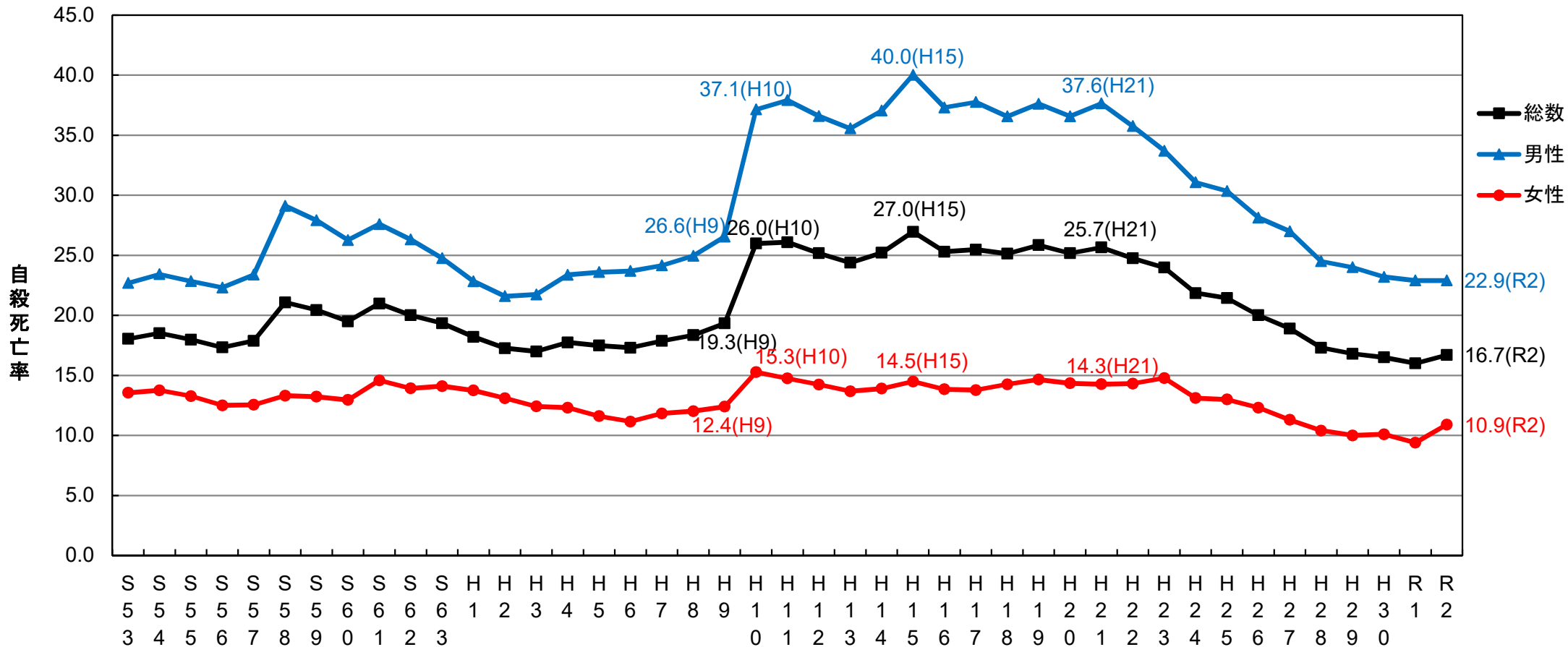


資料:警察庁自殺統計原票データより厚生労働省作成

# 総数及び男女別自殺死亡率の年次推移

○令和2年の自殺死亡率は16.7となっている。

○男女別にみると、女性は10.9で1.5ポイントの上昇となっている。また、男性は、女性の約2.1倍となっている。



注)「自殺死亡率」とは、人口10万人当たりの自殺者数をいう。

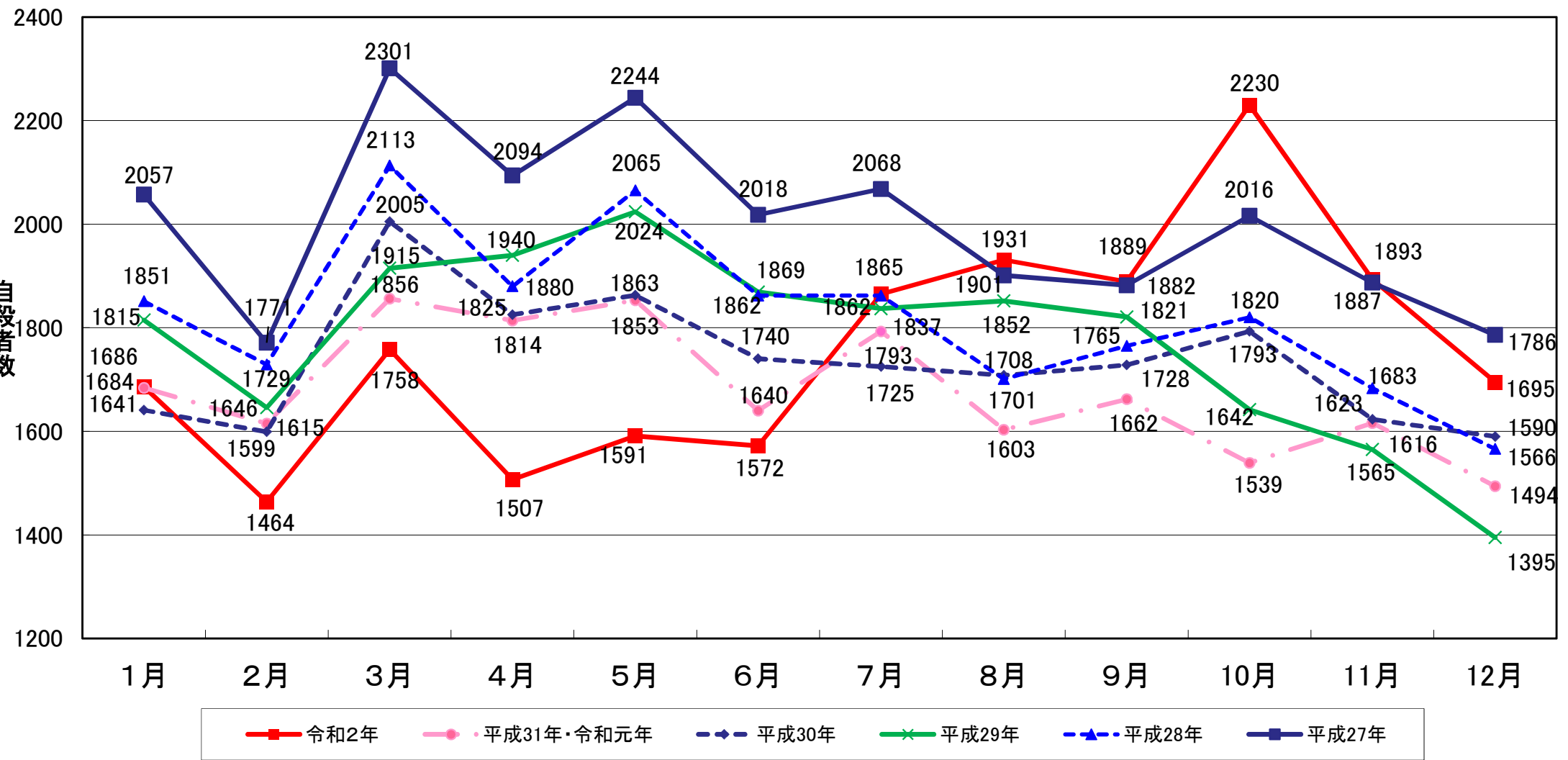
資料: 警察庁自殺統計原票データ、総務省「国勢調査」及び「人口推計」より厚生労働省作成

# 月別自殺者数の推移

○令和2年は、10月が最も多く、2月が最も少ない。

○令和2年は、2～6月で前年を下回り、1月、7～12月で前年を上回った。

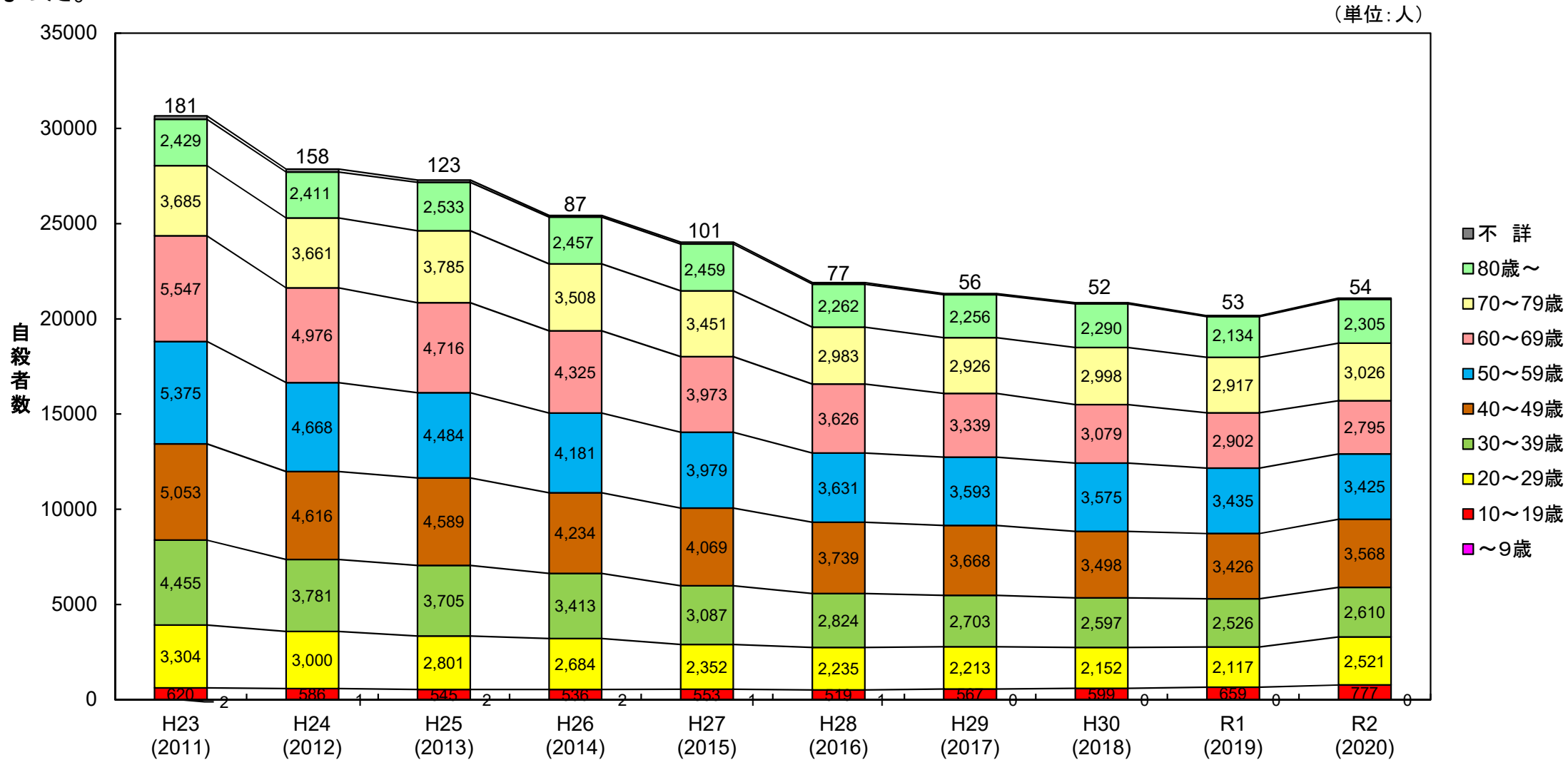
(単位:人)



# 年齢階級別自殺者数の年次推移

○令和2年は元年と比較して、50歳代及び60歳代以外の各年齢階級で増加した。

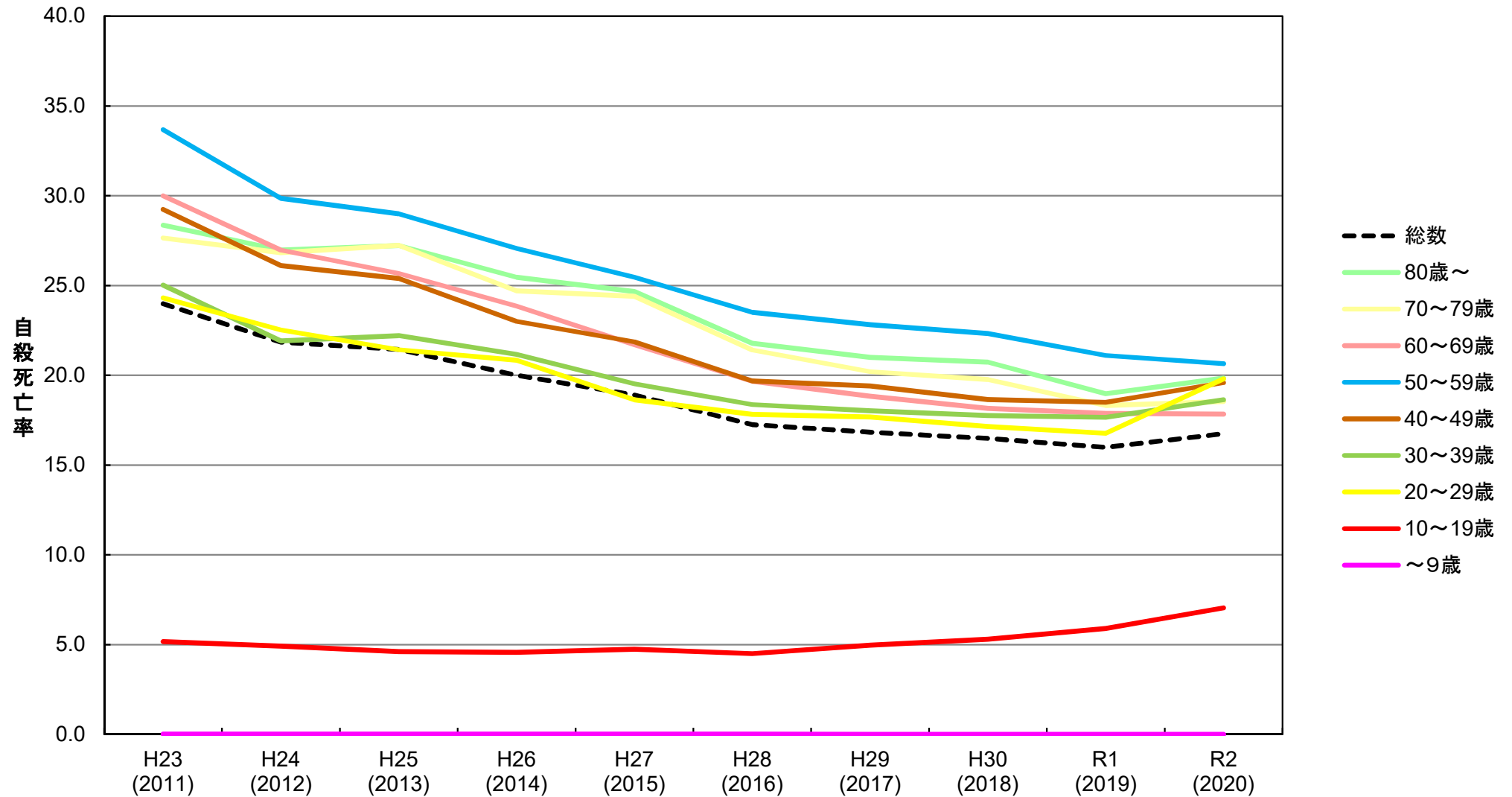
○令和2年は元年と比較して、60歳代が最も大きく減少し、107人の減少となる一方、20歳代が最も大きく増加し、404人の増加となった。



# 年齢階級別自殺死亡率の年次推移

○令和2年は元年と比較して、50歳代及び60歳代以外の各年齢階級で上昇した。

○令和2年は元年と比較して、20歳代及び10歳代で大きく上昇し、それぞれ3.0、1.1ポイントの上昇となった。

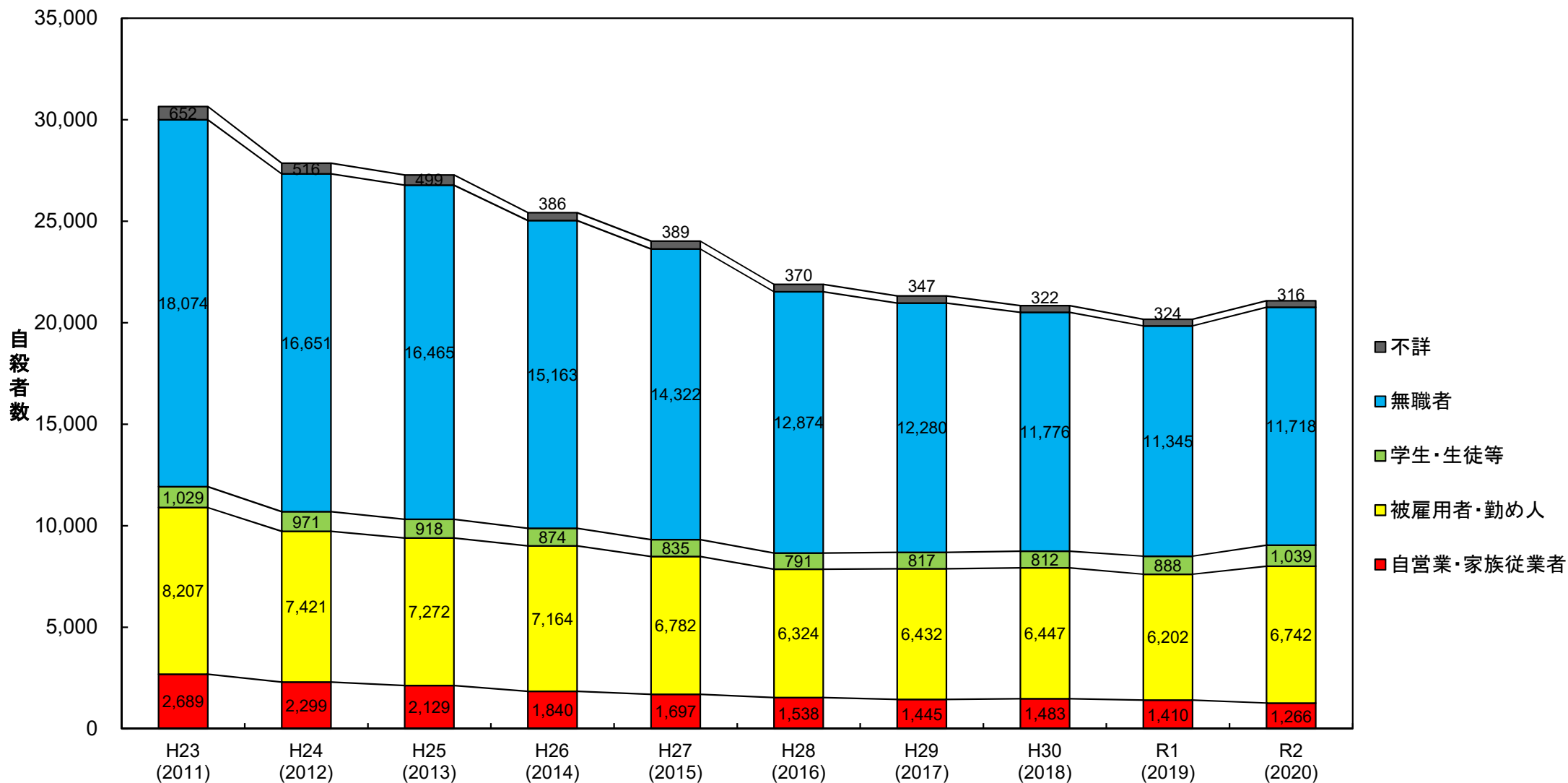




# 職業別自殺者数の年次推移

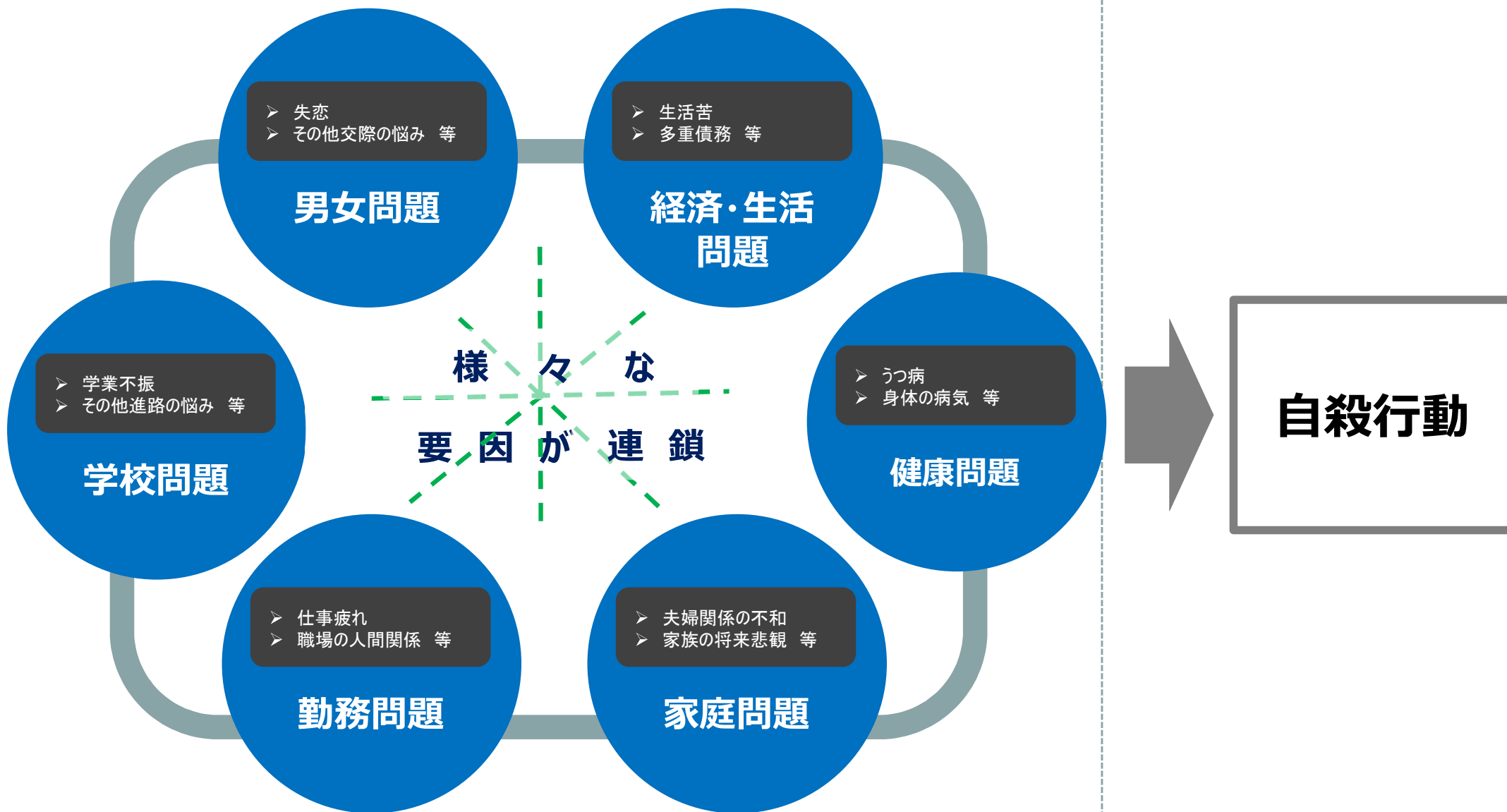
○令和2年は元年と比較して、自営業・家族従業者が最も大きく減少し、144人の減少となる一方、被雇用者・勤め人が最も大きく増加し、540人の増加となった。

(単位:人)



# 自殺の原因・背景について

- 自殺の多くは多様かつ複合的な原因及び背景を有しており、様々な要因が連鎖する中で起きている。  
(「経済・生活問題」や「家庭問題」等、他の問題が深刻化する中で、これらと連鎖して、うつ病等の「健康問題」が生ずる等)



自殺の多くは多様かつ複合的な原因及び背景を有している

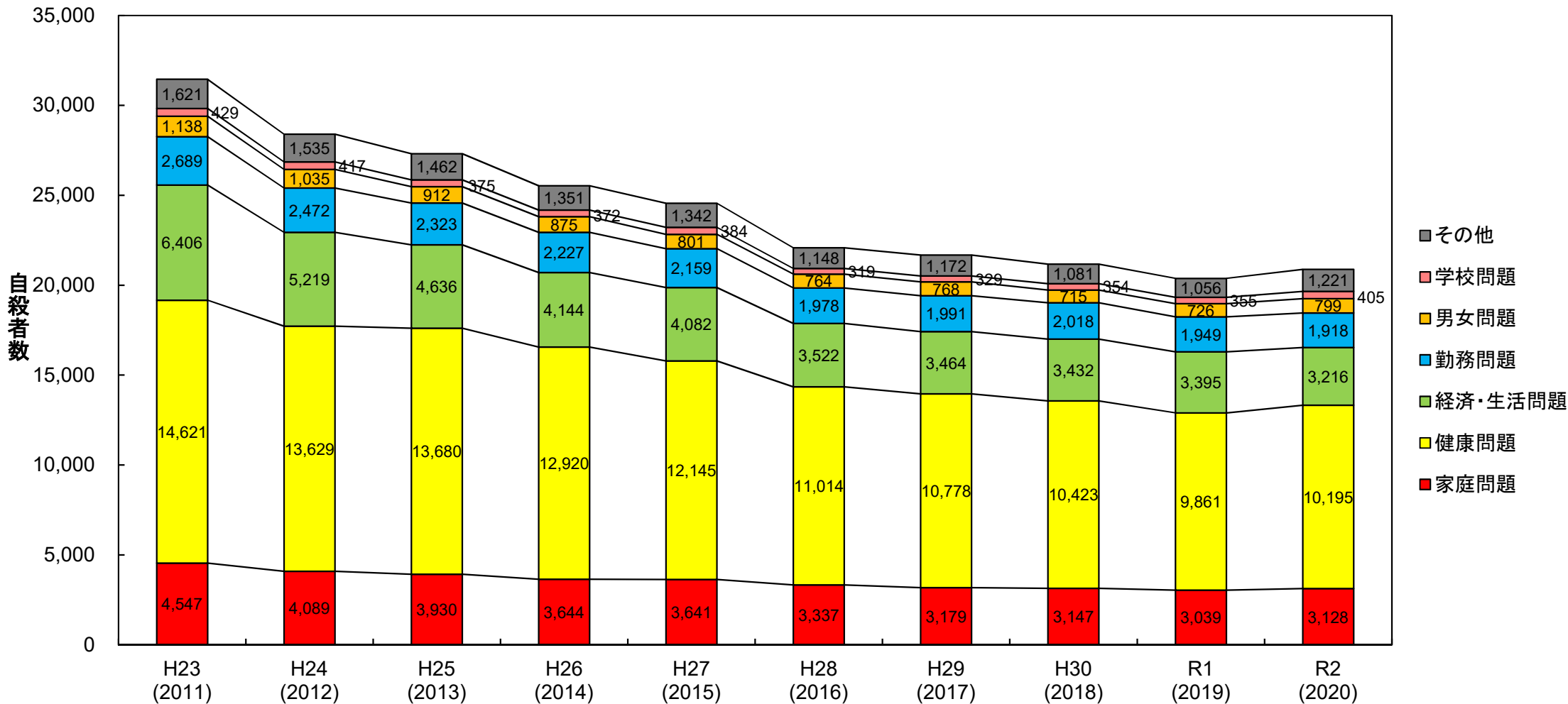
(出典) 警察庁自殺統計原票より厚生労働省作成

# 自殺の原因・動機別自殺者数の年次推移

○自殺の多くは多様かつ複合的な原因及び背景を有しており、様々な要因が連鎖する中で起きている。

○令和2年は元年と比較して、経済・生活問題が最も大きく減少し、179人の減少となる一方、健康問題が最も大きく増加し、334人の増加となった。

(単位:人)

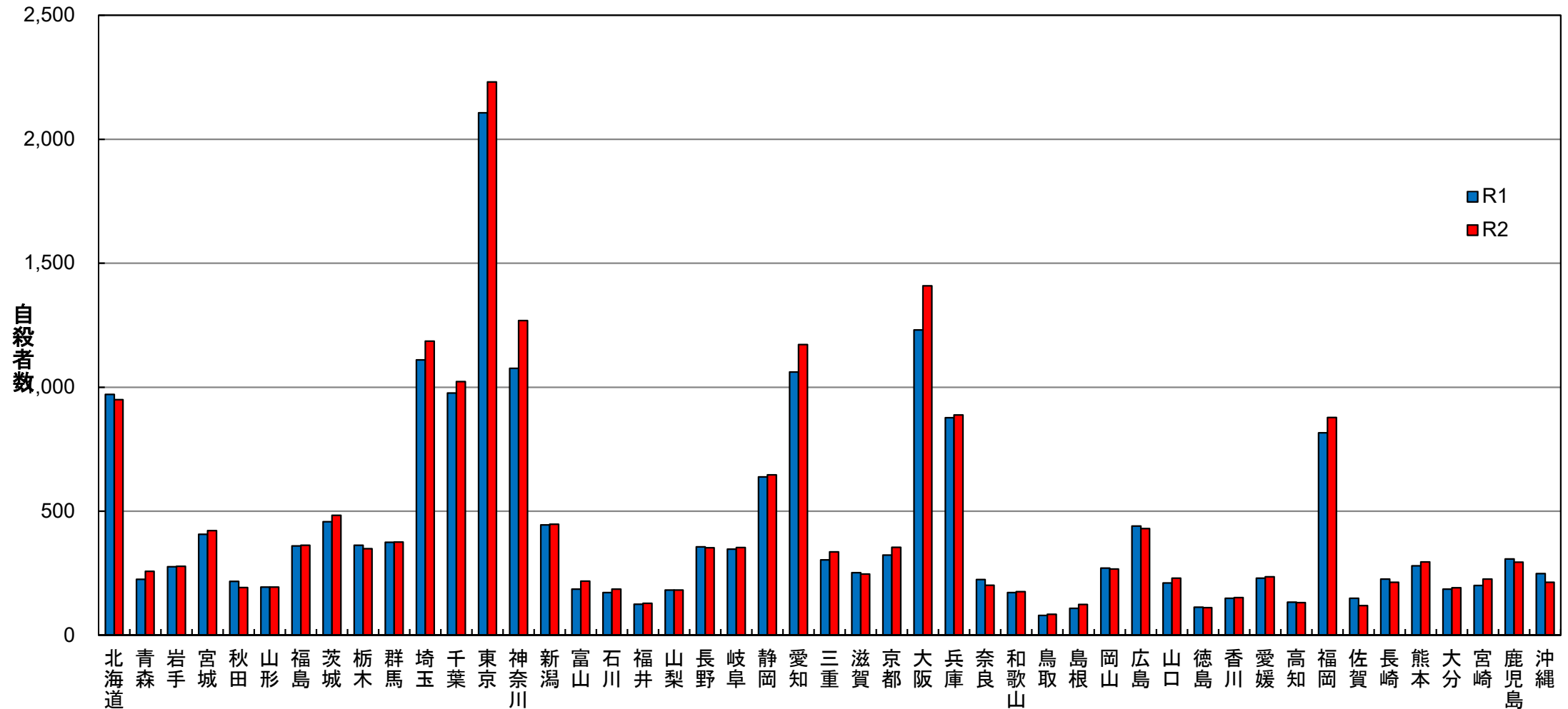


# 令和元年及び令和2年における都道府県別の年間自殺者数

○令和2年は令和元年と比較して、14道県で減少、31都府県で増加、2県で増減なしとなった。

○増加幅が最も大きかったのは神奈川県で193人、次いで大阪府で178人、東京都で124人となった。

(単位:人)

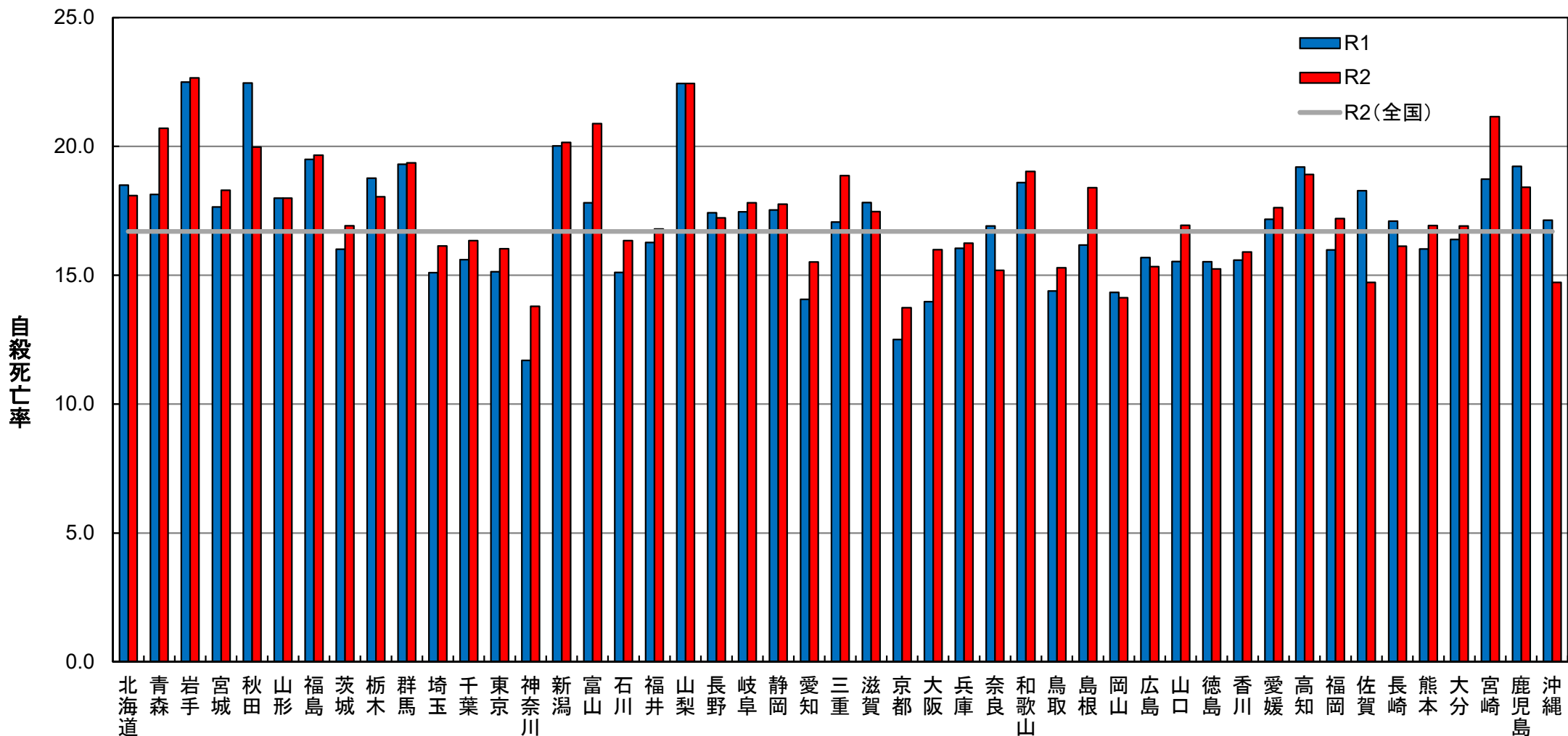


注:本統計は、自殺の発生地における計上であり、自殺者の居住地とは異なる。

# 令和元年及び令和2年における都道府県別の年間自殺死亡率

○令和2年は令和元年と比較して、14道県で低下、31都府県で上昇、2県で変わらずとなった。

○自殺死亡率が最も低かったのは京都府で13.7、次いで神奈川県で13.8、岡山県で14.1の順となった。



注: 本統計は、自殺の発生地における計上であり、自殺者の居住地とは異なる。

資料: 警察庁自殺統計原票データ及び総務省「人口推計(令和元年10月1日現在)」「令和2年4月14日公表」より厚生労働省作成

# 東日本大震災に関連する自殺者数

## 1. 全国合計及び男女別

	合計	男	女	
平成23年	55	42	13	
平成24年	24	18	6	
平成25年	38	23	15	
平成26年	22	11	11	
平成27年	23	13	10	
平成28年	22	15	7	
平成29年	26	17	9	
平成30年	9	8	1	
令和元年	16	10	6	
令和2年	5	2	3	
令和2年	対前年差	-11	-8	-3

## 2. 年齢（10歳階級）別

	20歳未満	20-29	30-39	40-49	50-59	60-69	70-79	80歳以上	不詳
平成23年	1	4	4	4	11	19	7	5	0
平成24年	0	2	4	3	5	5	2	3	0
平成25年	0	4	3	6	13	2	3	7	0
平成26年	1	1	1	4	5	7	2	1	0
平成27年	0	1	0	4	2	5	7	4	0
平成28年	0	1	5	4	4	5	2	1	0
平成29年	2	2	2	2	12	3	2	1	0
平成30年	0	1	1	1	1	0	3	2	0
令和元年	1	1	2	0	3	6	3	0	0
令和2年	0	0	0	1	0	1	2	1	0

## 3. 職業別

	自営業・ 家族従業者	被雇用・ 勤め人	無職							不詳	
			計	学生・ 生徒等	無職者						
					小計	主婦	失業者	利子・配当家賃 等生活者	年金・雇用保険 等生活者		その他の無職 者
平成23年	10	13	32	1	31	3	6	0	14	8	0
平成24年	3	5	16	0	16	0	3	0	7	6	0
平成25年	1	10	27	0	27	6	3	0	7	11	0
平成26年	1	3	18	1	17	3	1	0	6	7	0
平成27年	2	3	18	1	17	1	0	2	10	4	0
平成28年	1	8	13	0	13	2	3	0	7	1	0
平成29年	2	4	19	1	18	3	1	0	5	9	1
平成30年	0	2	7	0	7	0	0	0	4	3	0
令和元年	2	5	9	0	9	1	0	0	1	7	0
令和2年	0	1	4	0	4	1	0	1	1	1	0

## 4. 原因・動機別（複数選択可のため、合計しても上記全国合計等と一致しない場合がある）

	家庭問題	健康問題	経済・生活問題	勤務問題	男女問題	学校問題	その他	不詳
平成23年	11	17	18	7	0	0	10	16
平成24年	5	11	5	2	0	0	4	5
平成25年	5	22	9	5	1	0	3	8
平成26年	5	11	3	2	1	0	1	6
平成27年	6	13	2	0	1	0	2	8
平成28年	5	13	4	4	1	0	3	5
平成29年	10	10	3	1	0	0	4	10
平成30年	1	5	3	2	0	0	1	3
令和元年	4	9	3	3	1	0	1	1
令和2年	0	4	0	0	0	0	1	1

## 5. 都道府県別

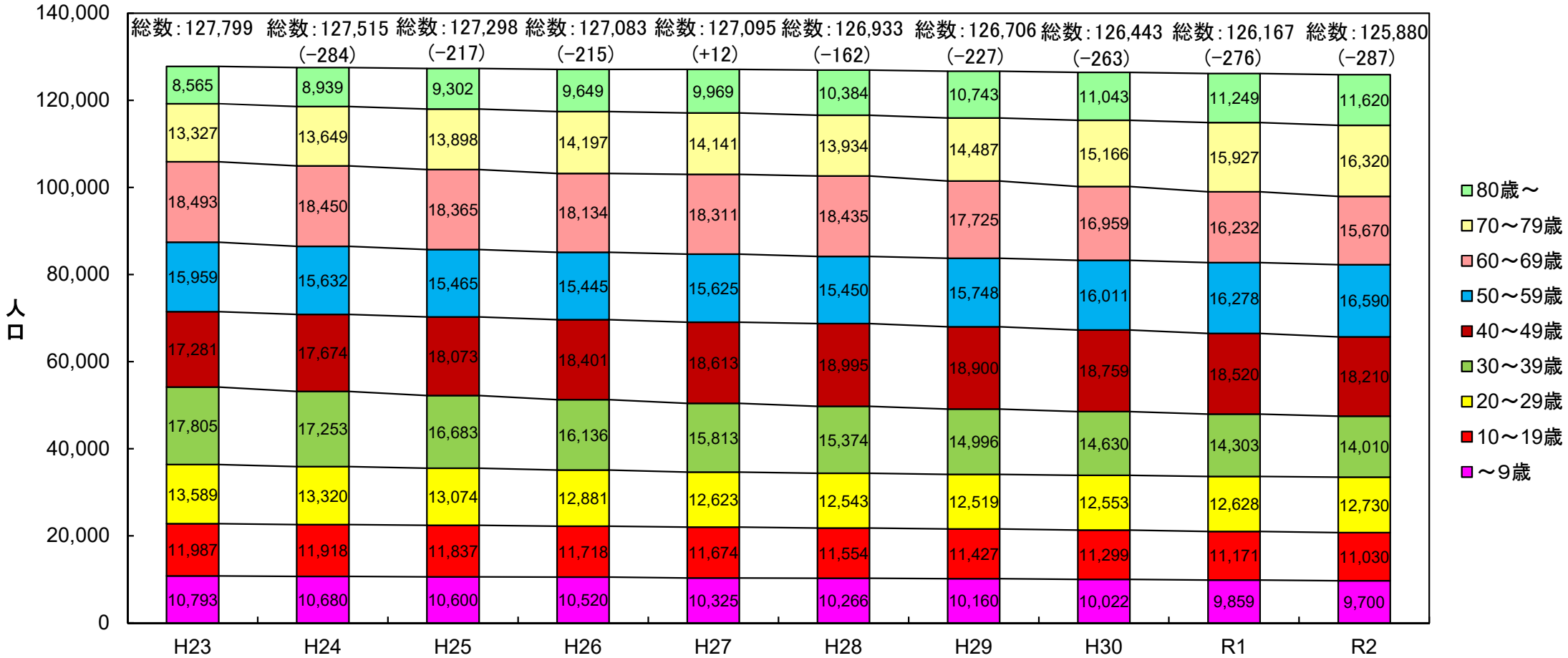
	3県			茨城県	埼玉県	東京都	その他				
	岩手県	宮城県	福島県				神奈川県	新潟県	大阪府	京都府	
平成23年	17	22	10	1	1	2	1	0	0	0	0
平成24年	8	3	13	0	0	0	0	0	0	0	0
平成25年	4	10	23	0	0	0	0	0	0	0	1
平成26年	3	4	15	0	0	0	0	0	0	0	0
平成27年	3	1	19	0	0	0	0	0	0	0	0
平成28年	6	8	7	0	0	1	0	0	0	0	0
平成29年	7	5	12	0	0	0	1	1	0	0	0
平成30年	2	3	4	0	0	0	0	0	0	0	0
令和元年	3	1	12	0	0	0	0	0	0	0	0
令和2年	1	1	3	0	0	0	0	0	0	0	0
令和2年	対前年差	-2	0	-9	0	0	0	0	0	0	0

注) 平成23年の数字は、本自殺者数の計上を始めた6月から12月までを足しあげたもの。  
また、平成24年から令和2年の数字は、1月から12月までを足しあげたもの。

(補表)

### 年齢階級別人口の年次推移

(単位:千人)



# 第1章 令和2年中における自殺の概況 図表元データ



自殺者の年次推移(2ページ)

年次別	総数	男性	女性
S53	20,788	12,859	7,929
S54	21,503	13,386	8,117
S55	21,048	13,155	7,893
S56	20,434	12,942	7,492
S57	21,228	13,654	7,574
S58	25,202	17,116	8,086
S59	24,596	16,508	8,088
S60	23,599	15,624	7,975
S61	25,524	16,497	9,027
S62	24,460	15,802	8,658
S63	23,742	14,934	8,808
H1	22,436	13,818	8,618
H2	21,346	13,102	8,244
H3	21,084	13,242	7,842
H4	22,104	14,296	7,808
H5	21,851	14,468	7,383
H6	21,679	14,560	7,119
H7	22,445	14,874	7,571
H8	23,104	15,393	7,711
H9	24,391	16,416	7,975
H10	32,863	23,013	9,850
H11	33,048	23,512	9,536
H12	31,957	22,727	9,230
H13	31,042	22,144	8,898
H14	32,143	23,080	9,063
H15	34,427	24,963	9,464
H16	32,325	23,272	9,053
H17	32,552	23,540	9,012
H18	32,155	22,813	9,342
H19	33,093	23,478	9,615
H20	32,249	22,831	9,418
H21	32,845	23,472	9,373
H22	31,690	22,283	9,407
H23	30,651	20,955	9,696
H24	27,858	19,273	8,585
H25	27,283	18,787	8,496
H26	25,427	17,386	8,041
H27	24,025	16,681	7,344
H28	21,897	15,121	6,776
H29	21,321	14,826	6,495
H30	20,840	14,290	6,550
R1	20,169	14,078	6,091
R2	21,081	14,055	7,026

総数及び男女別自殺死亡率の年次推移(3ページ)

	総数	男性	女性
S53	18.0	22.7	13.6
S54	18.5	23.4	13.8
S55	18.0	22.8	13.3
S56	17.3	22.3	12.5
S57	17.9	23.4	12.6
S58	21.1	29.1	13.3
S59	20.4	27.9	13.2
S60	19.5	26.3	13.0
S61	21.0	27.6	14.6
S62	20.0	26.3	13.9
S63	19.3	24.8	14.1
H1	18.2	22.8	13.7
H2	17.3	21.6	13.1
H3	17.0	21.7	12.4
H4	17.7	23.4	12.3
H5	17.5	23.6	11.6
H6	17.3	23.7	11.2
H7	17.9	24.2	11.8
H8	18.4	24.9	12.0
H9	19.3	26.6	12.4
H10	26.0	37.1	15.3
H11	26.1	37.9	14.8
H12	25.2	36.6	14.2
H13	24.4	35.6	13.7
H14	25.2	37.0	13.9
H15	27.0	40.0	14.5
H16	25.3	37.3	13.8
H17	25.5	37.8	13.8
H18	25.1	36.6	14.3
H19	25.8	37.6	14.7
H20	25.2	36.6	14.3
H21	25.7	37.6	14.3
H22	24.7	35.8	14.3
H23	24.0	33.7	14.8
H24	21.8	31.0	13.1
H25	21.4	30.3	13.0
H26	20.0	28.1	12.3
H27	18.9	27.0	11.3
H28	17.3	24.5	10.4
H29	16.8	24.0	10.0
H30	16.5	23.2	10.1
R1	16.0	22.9	9.4
R2	16.7	22.9	10.9

月別自殺者数の推移(4ページ)

	1月	2月	3月	4月	5月	6月	7月	8月	9月	10月	11月	12月
令和2年	1,686	1,464	1,758	1,507	1,591	1,572	1,865	1,931	1,889	2,230	1,893	1,695
累計	—	3,150	4,908	6,415	8,006	9,578	11,443	13,374	15,263	17,493	19,386	21,081
平成31年・令和元年	1,684	1,615	1,856	1,814	1,853	1,640	1,793	1,603	1,662	1,539	1,616	1,494
累計	—	3,299	5,155	6,969	8,822	10,462	12,255	13,858	15,520	17,059	18,675	20,169
平成30年	1,641	1,599	2,005	1,825	1,863	1,740	1,725	1,708	1,728	1,793	1,623	1,590
累計	—	3,240	5,245	7,070	8,933	10,673	12,398	14,106	15,834	17,627	19,250	20,840
平成29年	1,815	1,646	1,915	1,940	2,024	1,869	1,837	1,852	1,821	1,642	1,565	1,395
累計	—	3,461	5,376	7,316	9,340	11,209	13,046	14,898	16,719	18,361	19,926	21,321
平成28年	1,851	1,729	2,113	1,880	2,065	1,862	1,862	1,701	1,765	1,820	1,683	1,566
累計	—	3,580	5,693	7,573	9,638	11,500	13,362	15,063	16,828	18,648	20,331	21,897
平成27年	2,057	1,771	2,301	2,094	2,244	2,018	2,068	1,901	1,882	2,016	1,887	1,786
累計	—	3,828	6,129	8,223	10,467	12,485	14,553	16,454	18,336	20,352	22,239	24,025

年齢階級別自殺者数の年次推移(5ページ)

		～9歳	10～19歳	20～29歳	30～39歳	40～49歳	50～59歳	60～69歳	70～79歳	80歳～	不詳	総数
H23	自殺者数	2	620	3,304	4,455	5,053	5,375	5,547	3,685	2,429	181	30,651
H24	自殺者数	1	586	3,000	3,781	4,616	4,668	4,976	3,661	2,411	158	27,858
	対前年差	-1	-34	-304	-674	-437	-707	-571	-24	-18	-23	-2,793
H25	自殺者数	2	545	2,801	3,705	4,589	4,484	4,716	3,785	2,533	123	27,283
	対前年差	1	-41	-199	-76	-27	-184	-260	124	122	-35	-575
H26	自殺者数	2	536	2,684	3,413	4,234	4,181	4,325	3,508	2,457	87	25,427
	対前年差	0	-9	-117	-292	-355	-303	-391	-277	-76	-36	-1,856
H27	自殺者数	1	553	2,352	3,087	4,069	3,979	3,973	3,451	2,459	101	24,025
	対前年差	-1	17	-332	-326	-165	-202	-352	-57	2	14	-1,402
H28	自殺者数	1	519	2,235	2,824	3,739	3,631	3,626	2,983	2,262	77	21,897
	対前年差	0	-34	-117	-263	-330	-348	-347	-468	-197	-24	-2,128
H29	自殺者数	0	567	2,213	2,703	3,668	3,593	3,339	2,926	2,256	56	21,321
	対前年差	-1	48	-22	-121	-71	-38	-287	-57	-6	-21	-576
H30	自殺者数	0	599	2,152	2,597	3,498	3,575	3,079	2,998	2,290	52	20,840
	対前年差	0	32	-61	-106	-170	-18	-260	72	34	-4	-481
R1	自殺者数	0	659	2,117	2,526	3,426	3,435	2,902	2,917	2,134	53	20,169
	対前年差	0	60	-35	-71	-72	-140	-177	-81	-156	1	-671
R2	自殺者数	0	777	2,521	2,610	3,568	3,425	2,795	3,026	2,305	54	21,081
	対前年差	0	118	404	84	142	-10	-107	109	171	1	912

年齢階級別自殺死亡率の年次推移(6ページ)

		～9歳	10～19歳	20～29歳	30～39歳	40～49歳	50～59歳	60～69歳	70～79歳	80歳～	総数
H23	自殺死亡率	0.0	5.2	24.3	25.0	29.2	33.7	30.0	27.7	28.4	24.0
H24	自殺死亡率	0.0	4.9	22.5	21.9	26.1	29.9	27.0	26.8	27.0	21.8
H25	自殺死亡率	0.0	4.6	21.4	22.2	25.4	29.0	25.7	27.2	27.2	21.4
H26	自殺死亡率	0.0	4.6	20.8	21.2	23.0	27.1	23.9	24.7	25.5	20.0
H27	自殺死亡率	0.0	4.7	18.6	19.5	21.9	25.5	21.7	24.4	24.7	18.9
H28	自殺死亡率	0.0	4.5	17.8	18.4	19.7	23.5	19.7	21.4	21.8	17.3
H29	自殺死亡率	0.0	5.0	17.7	18.0	19.4	22.8	18.8	20.2	21.0	16.8
H30	自殺死亡率	0.0	5.3	17.1	17.8	18.6	22.3	18.2	19.8	20.7	16.5
R1	自殺死亡率	0.0	5.9	16.8	17.7	18.5	21.1	17.9	18.3	19.0	16.0
R2	自殺死亡率	0.0	7.0	19.8	18.6	19.6	20.6	17.8	18.5	19.8	16.7

職業別自殺者数の年次推移(7ページ)

		自営業・家族従業者	被雇用者・勤め人	学生・生徒等	無職者	不詳	総数
H23	自殺者数	2,689	8,207	1,029	18,074	652	30,651
H24	自殺者数	2,299	7,421	971	16,651	516	27,858
	対前年差	-390	-786	-58	-1,423	-136	-2,793
H25	自殺者数	2,129	7,272	918	16,465	499	27,283
	対前年差	-170	-149	-53	-186	-17	-575
H26	自殺者数	1,840	7,164	874	15,163	386	25,427
	対前年差	-289	-108	-44	-1,302	-113	-1,856
H27	自殺者数	1,697	6,782	835	14,322	389	24,025
	対前年差	-143	-382	-39	-841	3	-1,402
H28	自殺者数	1,538	6,324	791	12,874	370	21,897
	対前年差	-159	-458	-44	-1,448	-19	-2,128
H29	自殺者数	1,445	6,432	817	12,280	347	21,321
	対前年差	-93	108	26	-594	-23	-576
H30	自殺者数	1,483	6,447	812	11,776	322	20,840
	対前年差	38	15	-5	-504	-25	-481
R1	自殺者数	1,410	6,202	888	11,345	324	20,169
	対前年差	-73	-245	76	-431	2	-671
R2	自殺者数	1,266	6,742	1,039	11,718	316	21,081
	対前年差	-144	540	151	373	-8	912

自殺の原因・動機別自殺者数の年次推移(9ページ)

		家庭問題	健康問題	経済・生活問題	勤務問題	男女問題	学校問題	その他
H23	自殺者数	4,547	14,621	6,406	2,689	1,138	429	1,621
H24	自殺者数	4,089	13,629	5,219	2,472	1,035	417	1,535
	対前年差	-458	-992	-1,187	-217	-103	-12	-86
H25	自殺者数	3,930	13,680	4,636	2,323	912	375	1,462
	対前年差	-159	51	-583	-149	-123	-42	-73
H26	自殺者数	3,644	12,920	4,144	2,227	875	372	1,351
	対前年差	-286	-760	-492	-96	-37	-3	-111
H27	自殺者数	3,641	12,145	4,082	2,159	801	384	1,342
	対前年差	-3	-775	-62	-68	-74	12	-9
H28	自殺者数	3,337	11,014	3,522	1,978	764	319	1,148
	対前年差	-304	-1,131	-560	-181	-37	-65	-194
H29	自殺者数	3,179	10,778	3,464	1,991	768	329	1,172
	対前年差	-158	-236	-58	13	4	10	24
H30	自殺者数	3,147	10,423	3,432	2,018	715	354	1,081
	対前年差	-32	-355	-32	27	-53	25	-91
R1	自殺者数	3,039	9,861	3,395	1,949	726	355	1,056
	対前年差	-108	-562	-37	-69	11	1	-25
R2	自殺者数	3,128	10,195	3,216	1,918	799	405	1,221
	対前年差	89	334	-179	-31	73	50	165

令和元年及び令和2年における都道府県別の年間自殺者数(10ページ)

	R1	R2
北海道	971	950
青森	226	258
岩手	276	278
宮城	407	422
秋田	217	193
山形	194	194
福島	360	363
茨城	458	484
栃木	363	349
群馬	375	376
埼玉	1,110	1,186
千葉	977	1,023
東京	2,107	2,231
神奈川	1,076	1,269
新潟	445	448
富山	186	218
石川	172	186
福井	125	129
山梨	182	182
長野	357	353
岐阜	347	354
静岡	639	647
愛知	1,062	1,172
三重	304	336
滋賀	252	247
京都	323	355
大阪	1,231	1,409
兵庫	877	888
奈良	225	202
和歌山	172	176
鳥取	80	85
島根	109	124
岡山	271	267
広島	440	430
山口	211	230
徳島	113	111
香川	149	152
愛媛	230	236
高知	134	132
福岡	816	878
佐賀	149	120
長崎	227	214
熊本	280	296
大分	186	192
宮崎	201	227
鹿児島	308	295
沖縄	249	214

※本統計は、自殺の発生地における計上であり、自殺者の居住地とは異なる。

令和元年及び令和2年における都道府県別の年間自殺死亡率(12ページ) 年齢階級別人口の年次推移(13ページ)

	R1	R2
北海道	18.5	18.1
青森	18.1	20.7
岩手	22.5	22.7
宮城	17.6	18.3
秋田	22.5	20.0
山形	18.0	18.0
福島	19.5	19.7
茨城	16.0	16.9
栃木	18.8	18.0
群馬	19.3	19.4
埼玉	15.1	16.1
千葉	15.6	16.3
東京	15.1	16.0
神奈川	11.7	13.8
新潟	20.0	20.2
富山	17.8	20.9
石川	15.1	16.3
福井	16.3	16.8
山梨	22.4	22.4
長野	17.4	17.2
岐阜	17.5	17.8
静岡	17.5	17.8
愛知	14.1	15.5
三重	17.1	18.9
滋賀	17.8	17.5
京都	12.5	13.7
大阪	14.0	16.0
兵庫	16.0	16.2
奈良	16.9	15.2
和歌山	18.6	19.0
鳥取	14.4	15.3
島根	16.2	18.4
岡山	14.3	14.1
広島	15.7	15.3
山口	15.5	16.9
徳島	15.5	15.2
香川	15.6	15.9
愛媛	17.2	17.6
高知	19.2	18.9
福岡	16.0	17.2
佐賀	18.3	14.7
長崎	17.1	16.1
熊本	16.0	16.9
大分	16.4	16.9
宮崎	18.7	21.2
鹿児島	19.2	18.4
沖縄	17.1	14.7

		～9歳	10～19歳	20～29歳	30～39歳	40～49歳	50～59歳	60～69歳	70～79歳	80歳～	総数
H23	人口(千人)	10,793	11,987	13,589	17,805	17,281	15,959	18,493	13,327	8,565	127,799
H24	人口(千人)	10,680	11,918	13,320	17,253	17,674	15,632	18,450	13,649	8,939	127,515
	対前年差	-113	-69	-269	-552	393	-327	-43	322	374	-284
H25	人口(千人)	10,600	11,837	13,074	16,683	18,073	15,465	18,365	13,898	9,302	127,298
	対前年差	-80	-81	-246	-570	399	-167	-85	249	363	-217
H26	人口(千人)	10,520	11,718	12,881	16,136	18,401	15,445	18,134	14,197	9,649	127,083
	対前年差	-80	-119	-193	-547	328	-20	-231	299	347	-215
H27	人口(千人)	10,325	11,674	12,623	15,813	18,613	15,625	18,311	14,141	9,969	127,095
	対前年差	-195	-44	-258	-323	212	180	177	-56	320	12
H28	人口(千人)	10,266	11,554	12,543	15,374	18,995	15,450	18,435	13,934	10,384	126,933
	対前年差	-59	-120	-80	-439	382	-175	124	-207	415	-162
H29	人口(千人)	10,160	11,427	12,519	14,996	18,900	15,748	17,725	14,487	10,743	126,706
	対前年差	-106	-127	-24	-378	-95	298	-710	553	359	-227
H30	人口(千人)	10,022	11,299	12,553	14,630	18,759	16,011	16,959	15,166	11,043	126,443
	対前年差	-138	-128	34	-366	-141	263	-766	679	300	-263
R1	人口(千人)	9,859	11,171	12,628	14,303	18,520	16,278	16,232	15,927	11,249	126,167
	対前年差	-163	-128	75	-327	-239	267	-727	761	206	-276
R2	人口(千人)	9,700	11,030	12,730	14,010	18,210	16,590	15,670	16,320	11,620	125,880
	対前年差	-159	-141	102	-293	-310	312	-562	393	371	-287

※本統計は、自殺の発生地における計上であり、自殺者の居住地とは異なる。

## 第2章 令和2年中における自殺の概要

#### 1 総数(表1関係)

令和2年中における自殺者の総数は21,081人で、前年に比べ912人(4.5%)増加した。  
性別では、男性が14,055人で全体の66.7%を占めた。

#### 2 年齢階級別自殺者数(表2関係)

「40歳代」が3,568人で全体の16.9%を占め、次いで「50歳代」(3,425人、16.2%)、「70歳代」(3,026人、14.4%)、「60歳代」(2,795人、13.3%)の順となっている。

#### 3 職業別自殺者数(表3関係)

「無職者」が11,718人で全体の55.6%を占めて最も多く、次いで「被雇用者・勤め人」(6,742人、32.0%)、「自営業・家族従業者」(1,266人、6.0%)、「学生・生徒等」(1,039人、4.9%)の順となっており、この順位は前年と同じである。

#### 4 原因・動機別自殺者数(表4関係)

原因・動機が明らかなもののうち、個々の要因別にみると、その原因・動機が「健康問題」にあるものが10,195人で最も多く、次いで「経済・生活問題」(3,216人)、「家庭問題」(3,128人)、「勤務問題」(1,918人)の順となっており、この順位は前年と同じである。

注)自殺の多くは多様かつ複合的な原因及び背景を有しており、様々な要因が連鎖する中で起きている。

注)遺書等の自殺を裏付ける資料により明らかに推定できる原因・動機を3つまで可能としているため、原因・動機特定者の原因・動機別の和と原因・動機特定者数(15,127人)とは一致しない。

# 第3章

## 令和2年中における自殺の内訳

## 自殺者の年次比較

表1 総数

(単位：人)

	総数	男		女		成人	少年		不詳		男	女
		男	女	男	女		男	女				
令和2年 (構成比)	21,081 (100.0%)	14,055 (66.7%)	7,026 (33.3%)	20,250 (100.0%)	13,543 (66.9%)	6,707 (33.1%)	777 (100.0%)	466 (60%)	311 (40%)	54 (100.0%)	46 (85.2%)	8 (14.8%)
令和元年 (構成比)	20,169 (100.0%)	14,078 (69.8%)	6,091 (30.2%)	19,457 (100.0%)	13,590 (69.8%)	5,867 (30.2%)	659 (100.0%)	443 (67.2%)	216 (32.8%)	53 (100.0%)	45 (84.9%)	8 (15.1%)
増減数 (構成比)	+912 -	-23 (-3.1)	+935 (3.1)	+793 -	-47 (-2.9)	+840 (2.9)	+118 -	+23 (-7.2)	+95 (7.2)	+1 -	+1 (0.3)	+0 (-0.3)
増減率(%)	4.5	-0.2	15.4	4.1	-0.3	14.3	17.9	5.2	44.0	1.9	2.2	0.0

表2 年齢階級別自殺者数

(単位：人)

	総数	少年		成人						不詳	
		～9歳	10～19歳	20～29歳	30～39歳	40～49歳	50～59歳	60～69歳	70～79歳		80歳～
令和2年 (構成比)	21,081 (100.0%)	0 (0%)	777 (3.7%)	2,521 (12%)	2,610 (12.4%)	3,568 (16.9%)	3,425 (16.2%)	2,795 (13.3%)	3,026 (14.4%)	2,305 (10.9%)	54 (0.3%)
令和元年 (構成比)	20,169 (100.0%)	0 (0%)	659 (3.3%)	2,117 (10.5%)	2,526 (12.5%)	3,426 (17%)	3,435 (17%)	2,902 (14.4%)	2,917 (14.5%)	2,134 (10.6%)	53 (0.3%)
増減数 (構成比)	+912 -	0 (0.0)	+118 (0.4)	+404 (1.5)	+84 (-0.1)	+142 (-0.1)	-10 (-0.8)	-107 (-1.1)	+109 (-0.1)	+171 (0.3)	+1 (0.0)
増減率(%)	4.5	-	17.9	19.1	3.3	4.1	-0.3	-3.7	3.7	8.0	1.9

表3 職業別自殺者数

(単位：人)

	総数	自営業・ 家族従業者	被雇用者 ・勤め人	無職		不詳
				学生・生徒等	無職者	
令和2年 (構成比)	21,081 (100.0%)	1,266 (6%)	6,742 (32%)	1,039 (4.9%)	11,718 (55.6%)	316 (1.5%)
令和元年 (構成比)	20,169 (100.0%)	1,410 (7%)	6,202 (30.8%)	888 (4.4%)	11,345 (56.2%)	324 (1.6%)
増減数 (構成比)	+912 -	-144 (-1.0)	+540 (1.2)	+151 (0.5)	+373 (-0.6)	-8 (-0.1)
増減率(%)	4.5	-10.2	8.7	17.0	3.3	-2.5



表4 原因・動機別自殺者数

(単位：人)

	総数	原因・動機 特定者	原因・動機 不特定者
令和2年 (構成比)	21,081 (100.0%)	15,127 (71.8%)	5,954 (28.2%)
令和元年 (構成比)	20,169 (100.0%)	14,922 (74%)	5,247 (26%)
増減数 (構成比)	+912 -	+205 (-2.2)	+707 (2.2)
増減率(%)	4.5	1.4	13.5

(単位：人)

	原因・動機特定者の原因・動機別						
	家庭問題	健康問題	経済・ 生活問題	勤務問題	男女問題	学校問題	その他
令和2年	3,128	10,195	3,216	1,918	799	405	1,221
令和元年	3,039	9,861	3,395	1,949	726	355	1,056
増減数	89	334	-179	-31	73	50	165
増減率(%)	2.9	3.4	-5.3	-1.6	10.1	14.1	15.6

注) 自殺の多くは多様かつ複合的な原因及び背景を有しており、様々な要因が連鎖する中で起きている。

注) 遺書等の自殺を裏付ける資料により明らかに推定できる原因・動機を自殺者一人につき3つまで計上可能としているため、原因・動機特定者の原因・動機別の和と原因・動機特定者数(令和元年は14,922人、令和2年は15,127人)とは一致しない。

表5 年齢階級別、原因・動機別自殺者数

原因・動機別		年齢階級別									合計
		～19歳	20～29歳	30～39歳	40～49歳	50～59歳	60～69歳	70～79歳	80歳～	不詳	
合計	計	715	2,506	2,719	3,650	3,562	2,829	2,829	2,072	0	20,882
	男	376	1,570	1,816	2,442	2,431	1,874	1,708	1,208	0	13,425
	女	339	936	903	1,208	1,131	955	1,121	864	0	7,457
家庭問題	計	142	300	421	585	511	403	420	346	0	3,128
	男	73	185	251	359	293	241	229	205	0	1,836
	女	69	115	170	226	218	162	191	141	0	1,292
健康問題	計	166	799	1,025	1,543	1,620	1,580	1,967	1,495	0	10,195
	男	67	383	559	841	919	903	1,141	863	0	5,676
	女	99	416	466	702	701	677	826	632	0	4,519
経済・生活問題	計	16	417	503	676	778	538	238	50	0	3,216
	男	12	356	436	595	680	484	193	35	0	2,791
	女	4	61	67	81	98	54	45	15	0	425
勤務問題	計	35	409	387	490	418	137	33	9	0	1,918
	男	29	295	317	417	370	124	31	8	0	1,591
	女	6	114	70	73	48	13	2	1	0	327
男女問題	計	57	241	232	164	71	20	11	3	0	799
	男	31	116	145	99	44	18	7	2	0	462
	女	26	125	87	65	27	2	4	1	0	337
学校問題	計	234	162	8	1	0	0	0	0	0	405
	男	126	119	8	0	0	0	0	0	0	253
	女	108	43	0	1	0	0	0	0	0	152
その他	計	65	178	143	191	164	151	160	169	0	1,221
	男	38	116	100	131	125	104	107	95	0	816
	女	27	62	43	60	39	47	53	74	0	405

注) 自殺の多くは多様かつ複合的な原因及び背景を有しており、様々な要因が連鎖する中で起きている。  
 注) 遺書等の自殺を裏付ける資料により明らかに推定できる原因・動機を自殺者一人につき3つまで計上可能としているため、原因・動機特定者の原因・動機別の和と原因・動機特定者数(15,127人)とは一致しない。

表6 職業別、原因・動機別自殺者数

職業別 原因・動機別		自営業・ 家族従業者	被雇用者 ・勤め人	無職					不詳	
				学生・ 生徒等	無職者	主婦	失業者	年金・ 雇用保険 等生活者		その他
合計	計	1,355	6,841	995	11,539	1,217	775	5,045	4,502	152
	男	1,171	5,131	562	6,440	0	641	2,913	2,886	121
	女	184	1,710	433	5,099	1,217	134	2,132	1,616	31
家庭問題	計	186	1,067	158	1,692	288	67	747	590	25
	男	152	741	84	840	0	52	425	363	19
	女	34	326	74	852	288	15	322	227	6
健康問題	計	454	2,215	247	7,236	835	260	3,607	2,534	43
	男	359	1,491	117	3,678	0	195	2,017	1,466	31
	女	95	724	130	3,558	835	65	1,590	1,068	12
経済・ 生活問題	計	465	1,145	63	1,485	33	337	313	802	58
	男	437	1,023	46	1,232	0	304	243	685	53
	女	28	122	17	253	33	33	70	117	5
勤務問題	計	141	1,583	4	187	9	50	10	118	3
	男	132	1,309	2	145	0	41	9	95	3
	女	9	274	2	42	9	9	1	23	0
男女問題	計	48	466	65	211	11	26	28	146	9
	男	38	294	33	93	0	17	14	62	4
	女	10	172	32	118	11	9	14	84	5
学校問題	計	0	9	371	24	0	0	0	24	1
	男	0	6	228	18	0	0	0	18	1
	女	0	3	143	6	0	0	0	6	0
その他	計	61	356	87	704	41	35	340	288	13
	男	53	267	52	434	0	32	205	197	10
	女	8	89	35	270	41	3	135	91	3

- 注) 自殺の多くは多様かつ複合的な原因及び背景を有しており、様々な要因が連鎖する中で起きている。  
 注) 遺書等の自殺を裏付ける資料により明らかに推定できる原因・動機を自殺者一人につき3つまで計上可能  
 としているため、原因・動機特定者の原因・動機別の和と原因・動機特定者数(15,127人)とは一致しない。  
 注) 「その他」は、「利子・配当・家賃等生活者」、「浮浪者」及び「その他の無職者」を足し合わせたもの。

表7 年齢階級別、職業別自殺者数

職業別		年齢階級別									合計	
		～19歳	20～29歳	30～39歳	40～49歳	50～59歳	60～69歳	70～79歳	80歳～	不詳		
合計	計	777	2,521	2,610	3,568	3,425	2,795	3,026	2,305	54	21,081	
	男	466	1,684	1,846	2,466	2,371	1,859	1,912	1,405	46	14,055	
	女	311	837	764	1,102	1,054	936	1,114	900	8	7,026	
自営業・ 家族従業者	計	2	55	119	241	301	281	196	71	0	1,266	
	男	1	48	103	215	257	241	166	63	0	1,094	
	女	1	7	16	26	44	40	30	8	0	172	
被雇用者 ・勤め人	計	85	1,311	1,387	1,734	1,387	606	207	24	1	6,742	
	男	57	910	1,079	1,367	1,101	502	170	21	1	5,208	
	女	28	401	308	367	286	104	37	3	0	1,534	
無職	学生・生徒等	計	607	411	18	3	0	0	0	0	0	1,039
		男	357	285	10	0	0	0	0	0	0	652
		女	250	126	8	3	0	0	0	0	0	387
無職者	計	78	708	1,041	1,541	1,670	1,873	2,602	2,205	0	11,718	
	男	48	419	620	841	954	1,087	1,556	1,317	0	6,842	
	女	30	289	421	700	716	786	1,046	888	0	4,876	
主婦	計	0	27	118	273	313	251	153	33	0	1,168	
	男	0	0	0	0	0	0	0	0	0	0	
	女	0	27	118	273	313	251	153	33	0	1,168	
失業者	計	3	91	123	173	186	52	8	0	0	636	
	男	2	66	99	148	172	48	7	0	0	542	
	女	1	25	24	25	14	4	1	0	0	94	
年金・雇用保 険等生活者	計	0	33	75	166	205	895	1,911	1,816	0	5,101	
	男	0	18	34	83	118	566	1,183	1,108	0	3,110	
	女	0	15	41	83	87	329	728	708	0	1,991	
その他	計	75	557	725	929	966	675	530	356	0	4,813	
	男	46	335	487	610	664	473	366	209	0	3,190	
	女	29	222	238	319	302	202	164	147	0	1,623	
不詳	計	5	36	45	49	67	35	21	5	53	316	
	男	3	22	34	43	59	29	20	4	45	259	
	女	2	14	11	6	8	6	1	1	8	57	

注) 「その他」は、「利子・配当・家賃等生活者」、「浮浪者」及び「その他の無職者」を足し合わせたもの。

表8 都道府県別自殺者数

都道府県	令和2年		令和元年		増減(2年-元年)	
	自殺者数	自殺死亡率	自殺者数	自殺死亡率	自殺者数	自殺死亡率
北海道	950	18.1	971	18.5	- 21	- 0.4
青森県	258	20.7	226	18.1	+ 32	+ 2.6
岩手県	278	22.7	276	22.5	+ 2	+ 0.2
宮城県	422	18.3	407	17.6	+ 15	+ 0.7
秋田県	193	20.0	217	22.5	- 24	- 2.5
山形県	194	18.0	194	18.0	+ 0	+ 0.0
福島県	363	19.7	360	19.5	+ 3	+ 0.2
茨城県	484	16.9	458	16.0	+ 26	+ 0.9
栃木県	349	18.0	363	18.8	- 14	- 0.8
群馬県	376	19.4	375	19.3	+ 1	+ 0.1
埼玉県	1,186	16.1	1,110	15.1	+ 76	+ 1.0
千葉県	1,023	16.3	977	15.6	+ 46	+ 0.7
東京都	2,231	16.0	2,107	15.1	+ 124	+ 0.9
神奈川県	1,269	13.8	1,076	11.7	+ 193	+ 2.1
新潟県	448	20.2	445	20.0	+ 3	+ 0.2
富山県	218	20.9	186	17.8	+ 32	+ 3.1
石川県	186	16.3	172	15.1	+ 14	+ 1.2
福井県	129	16.8	125	16.3	+ 4	+ 0.5
山梨県	182	22.4	182	22.4	+ 0	+ 0.0
長野県	353	17.2	357	17.4	- 4	- 0.2
岐阜県	354	17.8	347	17.5	+ 7	+ 0.3
静岡県	647	17.8	639	17.5	+ 8	+ 0.3
愛知県	1,172	15.5	1,062	14.1	+ 110	+ 1.4
三重県	336	18.9	304	17.1	+ 32	+ 1.8
滋賀県	247	17.5	252	17.8	- 5	-0.3
京都府	355	13.7	323	12.5	+ 32	+ 1.2
大阪府	1,409	16.0	1,231	14.0	+ 178	+ 2.0
兵庫県	888	16.2	877	16.0	+ 11	+ 0.2
奈良県	202	15.2	225	16.9	- 23	- 1.7
和歌山県	176	19.0	172	18.6	+ 4	+ 0.4
鳥取県	85	15.3	80	14.4	+ 5	+ 0.9
島根県	124	18.4	109	16.2	+ 15	+ 2.2
岡山県	267	14.1	271	14.3	- 4	- 0.2
広島県	430	15.3	440	15.7	- 10	- 0.4
山口県	230	16.9	211	15.5	+ 19	+ 1.4
徳島県	111	15.2	113	15.5	- 2	- 0.3
香川県	152	15.9	149	15.6	+ 3	+ 0.3
愛媛県	236	17.6	230	17.2	+ 6	+ 0.4
高知県	132	18.9	134	19.2	- 2	- 0.3
福岡県	878	17.2	816	16.0	+ 62	+ 1.2
佐賀県	120	14.7	149	18.3	- 29	- 3.6
長崎県	214	16.1	227	17.1	- 13	- 1.0
熊本県	296	16.9	280	16.0	+ 16	+ 0.9
大分県	192	16.9	186	16.4	+ 6	+ 0.5
宮崎県	227	21.2	201	18.7	+ 26	+ 2.5
鹿児島県	295	18.4	308	19.2	- 13	- 0.8
沖縄県	214	14.7	249	17.1	- 35	- 2.4

※ 本統計は、自殺の発生地における計上であり、自殺者の居住地とは異なる。  
 自殺死亡率は、人口10万人当たりの自殺者数を示す（自殺者数÷人口×100,000人）  
 人口は、総務省「人口推計（令和元年10月1日現在）」（令和2年4月14日公表）に基づく。

表9 都道府県別、男女別、年齢階級別自殺者数

都道府県名	自殺者数	男性	女性	年齢階級別									不詳
				20歳未満	20-29	30-39	40-49	50-59	60-69	70-79	80歳以上		
北海道	950	576	374	42	106	108	144	172	116	143	117	2	
青森県	258	181	77	3	25	23	34	47	46	47	33	0	
岩手県	278	184	94	10	16	24	59	45	43	36	45	0	
宮城県	422	285	137	11	62	57	71	73	52	48	46	2	
秋田県	193	136	57	4	13	15	21	25	32	46	37	0	
山形県	194	136	58	9	24	25	29	32	29	20	26	0	
福島県	363	273	90	11	35	48	58	50	51	59	51	0	
茨城県	484	333	151	19	56	63	75	86	60	71	51	3	
栃木県	349	246	103	15	43	54	55	54	39	53	35	1	
群馬県	376	249	127	12	38	36	79	61	46	62	42	0	
埼玉県	1,186	794	392	52	125	170	205	210	157	155	108	4	
千葉県	1,023	648	375	40	109	126	174	180	153	133	106	2	
東京都	2,231	1,414	817	96	372	312	394	372	258	259	157	11	
神奈川県	1,269	811	458	44	178	154	247	230	150	167	99	0	
新潟県	448	295	153	9	49	44	63	72	67	73	70	1	
富山県	218	152	66	4	24	21	34	34	27	43	31	0	
石川県	186	138	48	3	26	25	35	35	13	26	23	0	
福井県	129	91	38	8	22	13	17	18	17	19	15	0	
山梨県	182	132	50	6	22	21	37	30	27	23	13	3	
長野県	353	239	114	13	35	54	46	60	45	44	55	1	
岐阜県	354	237	117	11	46	43	60	63	38	49	44	0	
静岡県	647	442	205	20	76	87	126	98	84	95	54	7	
愛知県	1,172	782	390	57	154	134	207	161	154	180	120	5	
三重県	336	222	114	11	40	41	67	49	37	49	40	2	
滋賀県	247	160	87	10	30	30	44	44	22	37	30	0	
京都府	355	230	125	12	41	44	57	55	46	67	33	0	
大阪府	1,409	881	528	54	158	177	206	236	205	231	142	0	
兵庫県	888	596	292	33	99	110	153	126	112	141	114	0	
奈良県	202	129	73	8	20	23	40	42	19	28	21	1	
和歌山県	176	125	51	3	16	13	33	30	23	30	27	1	
鳥取県	85	69	16	0	8	17	16	15	16	7	5	1	
島根県	124	94	30	3	15	17	21	23	14	17	14	0	
岡山県	267	189	78	13	30	33	55	34	43	33	25	1	
広島県	430	278	152	14	51	48	70	65	55	73	53	1	
山口県	230	156	74	11	22	22	38	40	29	33	34	1	
徳島県	111	71	40	4	12	11	20	18	19	13	14	0	
香川県	152	110	42	11	17	19	17	23	18	32	14	1	
愛媛県	236	161	75	6	18	29	44	35	35	39	30	0	
高知県	132	99	33	6	13	13	19	17	22	17	25	0	
福岡県	878	584	294	28	124	134	152	125	120	108	86	1	
佐賀県	120	92	28	2	16	13	17	23	17	15	17	0	
長崎県	214	150	64	5	15	19	40	33	44	28	29	1	
熊本県	296	216	80	11	32	30	50	49	48	40	36	0	
大分県	192	137	55	8	18	26	32	22	27	37	22	0	
宮崎県	227	151	76	8	18	31	28	23	38	30	51	0	
鹿児島県	295	219	76	14	34	31	45	44	36	44	46	1	
沖縄県	214	162	52	3	18	22	34	46	46	26	19	0	

※ 本統計は、自殺の発生地における計上であり、自殺者の居住地とは異なる。

表10 都道府県別、職業別自殺者数

都道府県名	職業別					不詳
	自営業・ 家族従業者	被雇用 者・勤め 人	無職	学生・生 徒等	無職者	
北海道	60	303	582	38	544	5
青森県	31	71	155	3	152	1
岩手県	25	87	164	10	154	2
宮城県	41	135	239	23	216	7
秋田県	8	51	133	8	125	1
山形県	15	62	117	19	98	0
福島県	35	117	208	14	194	3
茨城県	32	159	275	24	251	18
栃木県	18	100	222	17	205	9
群馬県	23	123	230	15	215	0
埼玉県	64	390	710	58	652	22
千葉県	53	319	647	49	598	4
東京都	108	777	1,261	155	1,106	85
神奈川県	69	427	755	75	680	18
新潟県	25	117	301	16	285	5
富山県	10	71	135	7	128	2
石川県	9	73	102	9	93	2
福井県	9	46	72	8	64	2
山梨県	10	61	105	7	98	6
長野県	23	125	201	16	185	4
岐阜県	21	113	214	20	194	6
静岡県	37	229	373	25	348	8
愛知県	76	400	679	70	609	17
三重県	14	109	200	15	185	13
滋賀県	10	71	164	12	152	2
京都府	32	105	215	18	197	3
大阪府	65	374	970	68	902	0
兵庫県	46	278	554	48	506	10
奈良県	11	56	128	13	115	7
和歌山県	13	60	102	3	99	1
鳥取県	6	38	40	3	37	1
島根県	8	48	67	2	65	1
岡山県	11	79	169	14	155	8
広島県	11	150	262	14	248	7
山口県	11	60	157	12	145	2
徳島県	5	29	73	4	69	4
香川県	7	45	96	12	84	4
愛媛県	15	77	144	4	140	0
高知県	9	39	84	7	77	0
福岡県	59	273	537	48	489	9
佐賀県	7	46	66	6	60	1
長崎県	22	67	122	5	117	3
熊本県	30	97	165	12	153	4
大分県	8	67	114	6	108	3
宮崎県	30	62	133	10	123	2
鹿児島県	18	98	176	12	164	3
沖縄県	16	58	139	5	134	1

※ 本統計は、自殺の発生地における計上であり、自殺者の居住地とは異なる。

表11 都道府県別、原因・動機別自殺者数

都道府県名	原因・動機別						
	家庭問題	健康問題	経済・生活問題	勤務問題	男女問題	学校問題	その他
北海道	152	354	145	126	55	19	61
青森県	58	120	58	18	16	1	23
岩手県	52	121	80	41	9	6	28
宮城県	111	272	101	96	23	12	59
秋田県	27	77	26	6	3	4	5
山形県	31	90	38	17	10	7	14
福島県	68	133	56	41	12	8	24
茨城県	86	209	77	53	16	7	16
栃木県	59	158	76	33	8	6	18
群馬県	54	205	44	24	14	7	43
埼玉県	84	754	155	56	37	22	51
千葉県	173	580	168	75	26	27	61
東京都	194	829	227	132	83	39	68
神奈川県	171	472	177	123	39	27	54
新潟県	36	106	39	23	9	3	18
富山県	34	111	33	19	4	3	15
石川県	6	41	17	14	4	0	6
福井県	26	50	26	12	14	4	11
山梨県	19	57	15	8	3	3	12
長野県	52	140	39	32	12	4	36
岐阜県	44	143	55	42	7	6	22
静岡県	91	241	102	59	22	8	29
愛知県	173	509	157	113	52	32	54
三重県	20	128	24	10	4	1	13
滋賀県	54	161	39	21	14	5	21
京都府	54	148	54	34	12	9	16
大阪府	314	1,084	295	121	69	29	104
兵庫県	166	671	166	105	26	25	45
奈良県	53	144	41	22	12	2	19
和歌山県	38	70	23	17	7	2	7
鳥取県	9	16	8	8	2	2	5
島根県	13	54	14	13	2	1	5
岡山県	40	110	37	17	7	4	11
広島県	70	258	60	48	20	10	29
山口県	48	144	33	26	6	8	19
徳島県	10	39	14	6	8	1	4
香川県	21	65	19	7	13	4	9
愛媛県	25	77	31	10	4	2	7
高知県	23	49	19	9	2	5	9
福岡県	160	467	209	116	49	23	50
佐賀県	19	73	19	20	7	0	10
長崎県	25	102	30	24	4	1	29
熊本県	41	136	50	32	11	7	15
大分県	27	70	25	28	8	1	14
宮崎県	32	105	37	17	15	5	16
鹿児島県	34	130	33	31	11	2	15
沖縄県	31	122	25	13	8	1	21

注) 自殺の多くは多様かつ複合的な原因及び背景を有しており、様々な要因が連鎖する中で起きている。  
 注) 遺書等の自殺を裏付ける資料により明らかに推定できる原因・動機を自殺者一人につき3つまで計上可能としているため、原因・動機特定者の原因・動機別の和と原因・動機特定者数(15,127人)とは一致しない。  
 注) 本統計は、自殺の発生地における計上であり、自殺者の居住地とは異なる。



表12 月別、都道府県別自殺者数

1 自殺者総数

	合計	1月	2月	3月	4月	5月	6月	7月	8月	9月	10月	11月	12月
総数	21,081	1,686	1,464	1,758	1,507	1,591	1,572	1,865	1,931	1,889	2,230	1,893	1,695
うち男	14,055	1,189	1,031	1,250	1,063	1,093	1,061	1,199	1,253	1,229	1,341	1,242	1,104
うち女	7,026	497	433	508	444	498	511	666	678	660	889	651	591

2 都道府県別自殺者数

都道府県	合計	1月	2月	3月	4月	5月	6月	7月	8月	9月	10月	11月	12月
北海道	950	71	67	78	74	71	73	97	75	95	98	82	69
青森県	258	16	16	23	21	20	14	27	24	24	27	25	21
岩手県	278	21	18	30	27	19	23	27	20	24	22	26	21
宮城県	422	31	36	46	33	33	29	34	39	33	41	38	29
秋田県	193	20	5	17	13	18	13	22	19	22	15	17	12
山形県	194	25	11	15	16	16	19	16	13	19	20	9	15
福島県	363	20	22	35	21	39	24	40	38	36	41	23	24
茨城県	484	41	43	39	25	33	29	48	30	38	59	44	55
栃木県	349	34	24	38	30	20	23	27	37	25	29	32	30
群馬県	376	28	23	25	38	28	32	27	46	28	30	38	33
埼玉県	1,186	86	89	98	91	74	95	92	105	110	155	110	81
千葉県	1,023	72	61	95	73	79	80	92	107	91	94	94	85
東京都	2,231	168	157	178	123	169	183	203	210	194	256	197	193
神奈川県	1,269	77	80	106	91	95	93	118	117	102	151	124	115
新潟県	448	30	23	35	28	34	37	37	50	38	49	48	39
富山県	218	18	12	18	23	21	20	16	14	15	27	16	18
石川県	186	15	12	17	11	12	17	13	18	18	15	18	20
福井県	129	12	9	17	10	5	13	6	19	13	8	6	11
山梨県	182	15	17	15	11	8	11	14	18	26	16	20	11
長野県	353	35	24	28	17	42	17	31	23	38	34	32	32
岐阜県	354	41	23	35	22	25	19	27	31	37	35	24	35
静岡県	647	64	53	63	49	64	41	58	37	42	65	58	53
愛知県	1,172	107	88	92	75	83	76	97	120	111	127	104	92
三重県	336	31	23	25	24	19	27	30	35	28	39	27	28
滋賀県	247	21	20	17	25	10	19	18	23	22	30	24	18
京都府	355	27	19	32	34	21	24	31	33	33	42	24	35
大阪府	1,409	114	98	104	97	134	112	139	140	119	141	107	104
兵庫県	888	75	56	59	63	68	89	71	80	77	101	79	70
奈良県	202	16	6	13	13	15	10	30	24	17	15	20	23
和歌山県	176	14	15	14	14	13	13	21	10	20	13	19	10
鳥取県	85	7	7	4	6	5	5	5	7	10	10	8	11
島根県	124	3	9	6	7	11	11	11	13	17	11	12	13
岡山県	267	27	15	26	20	15	18	24	22	32	30	21	17
広島県	430	35	28	42	27	25	29	38	49	37	39	45	36
山口県	230	19	16	30	19	20	16	9	15	26	29	17	14
徳島県	111	6	10	9	6	5	7	13	8	6	18	11	12
香川県	152	17	17	11	13	8	9	11	10	21	15	8	12
愛媛県	236	17	18	16	18	19	13	27	14	21	17	30	26
高知県	132	8	12	9	10	7	13	13	14	15	10	15	6
福岡県	878	71	69	66	61	71	65	75	68	82	105	91	54
佐賀県	120	14	11	12	7	6	6	8	12	8	13	13	10
長崎県	214	15	19	18	21	14	9	14	27	15	18	23	21
熊本県	296	23	27	33	27	21	17	24	25	28	27	32	12
大分県	192	21	8	12	21	5	19	21	19	15	14	16	21
宮崎県	227	17	18	18	11	24	14	16	27	17	32	20	13
鹿児島県	295	22	22	22	26	29	27	23	29	26	23	30	16
沖縄県	214	19	8	17	15	18	19	24	17	18	24	16	19

※ 自殺者数は、死体が発見された都道府県及び月に計上している。

補表 1 - 1 年次別自殺者数

区分 年次別	自殺者			自殺死亡率		
	総数	男	女	男女計	男	女
昭和53年	20,788	12,859	7,929	18.0	22.7	13.6
昭和54年	21,503	13,386	8,117	18.5	23.4	13.8
昭和55年	21,048	13,155	7,893	18.0	22.8	13.3
昭和56年	20,434	12,942	7,492	17.3	22.3	12.5
昭和57年	21,228	13,654	7,574	17.9	23.4	12.6
昭和58年	25,202	17,116	8,086	21.1	29.1	13.3
昭和59年	24,596	16,508	8,088	20.4	27.9	13.2
昭和60年	23,599	15,624	7,975	19.5	26.3	13.0
昭和61年	25,524	16,497	9,027	21.0	27.6	14.6
昭和62年	24,460	15,802	8,658	20.0	26.3	13.9
昭和63年	23,742	14,934	8,808	19.3	24.8	14.1
平成元年	22,436	13,818	8,618	18.2	22.8	13.7
平成2年	21,346	13,102	8,244	17.3	21.6	13.1
平成3年	21,084	13,242	7,842	17.0	21.7	12.4
平成4年	22,104	14,296	7,808	17.7	23.4	12.3
平成5年	21,851	14,468	7,383	17.5	23.6	11.6
平成6年	21,679	14,560	7,119	17.3	23.7	11.2
平成7年	22,445	14,874	7,571	17.9	24.2	11.8
平成8年	23,104	15,393	7,711	18.4	24.9	12.0
平成9年	24,391	16,416	7,975	19.3	26.6	12.4
平成10年	32,863	23,013	9,850	26.0	37.1	15.3
平成11年	33,048	23,512	9,536	26.1	37.9	14.8

区分 年次別	自殺者			自殺死亡率		
	総数	男	女	男女計	男	女
平成12年	31,957	22,727	9,230	25.2	36.6	14.2
平成13年	31,042	22,144	8,898	24.4	35.6	13.7
平成14年	32,143	23,080	9,063	25.2	37.0	13.9
平成15年	34,427	24,963	9,464	27.0	40.0	14.5
平成16年	32,325	23,272	9,053	25.3	37.3	13.8
平成17年	32,552	23,540	9,012	25.5	37.8	13.8
平成18年	32,155	22,813	9,342	25.1	36.6	14.3
平成19年	33,093	23,478	9,615	25.8	37.6	14.7
平成20年	32,249	22,831	9,418	25.2	36.6	14.3
平成21年	32,845	23,472	9,373	25.7	37.6	14.3
平成22年	31,690	22,283	9,407	24.7	35.8	14.3
平成23年	30,651	20,955	9,696	24.0	33.7	14.8
平成24年	27,858	19,273	8,585	21.8	31.0	13.1
平成25年	27,283	18,787	8,496	21.4	30.3	13.0
平成26年	25,427	17,386	8,041	20.0	28.1	12.3
平成27年	24,025	16,681	7,344	18.9	27.0	11.3
平成28年	21,897	15,121	6,776	17.3	24.5	10.4
平成29年	21,321	14,826	6,495	16.8	24.0	10.0
平成30年	20,840	14,290	6,550	16.5	23.2	10.1
令和元年	20,169	14,078	6,091	16.0	22.9	9.4
令和2年	21,081	14,055	7,026	16.7	22.9	10.9

注) 自殺死亡率は、人口10万人当たりの自殺者数を示す(自殺者数÷人口×100,000人)。  
 人口は、総務省統計局の推計人口(10月1日現在)または国勢調査による基準人口(10月1日現在)の総人口に基づく(令和2年は概算値)。

補表 2-1 年齢階級別自殺者数の推移

年次	年齢階級別									不詳	合計
	～9歳	10～19歳	20～29歳	30～39歳	40～49歳	50～59歳	60～69歳	70～79歳	80歳～		
昭和53年	866		3,741	3,597	3,641	2,753		6,024		166	20,788
昭和54年	919		3,654	3,808	3,796	2,977		6,163		186	21,503
昭和55年	678		3,261	3,791	3,911	3,138		6,166		103	21,048
昭和56年	620		2,777	3,653	3,996	3,304		5,985		99	20,434
昭和57年	599		2,832	3,787	4,284	3,616		6,025		85	21,228
昭和58年	657		3,050	4,099	5,460	4,846		7,004		86	25,202
昭和59年	572		2,737	3,855	5,290	4,912		7,147		83	24,596
昭和60年	557		2,548	3,519	4,936	4,815		7,143		81	23,599
昭和61年	802		2,824	3,687	4,948	5,385		7,794		84	25,524
昭和62年	577		2,588	3,447	4,696	5,129		7,943		80	24,460
昭和63年	603		2,479	3,180	4,459	4,886		8,044		91	23,742
平成元年	534		2,357	2,865	4,202	4,296		8,075		107	22,436
平成2年	467		2,226	2,543	3,982	4,176		7,853		99	21,346
平成3年	454		2,215	2,391	3,953	4,423		7,576		72	21,084
平成4年	524		2,313	2,391	4,186	4,708		7,912		70	22,104
平成5年	446		2,251	2,473	4,146	4,846		7,525		164	21,851
平成6年	580		2,494	2,410	3,806	4,732		7,438		219	21,679
平成7年	515		2,509	2,467	3,999	5,031		7,739		185	22,445
平成8年	492		2,457	2,501	4,147	5,013		8,244		250	23,104
平成9年	469		2,534	2,767	4,200	5,422		8,747		252	24,391
平成10年	720		3,472	3,614	5,359	7,898		11,494		306	32,863
平成11年	674		3,475	3,797	5,363	8,288		11,123		328	33,048
平成12年	598		3,301	3,685	4,818	8,245		10,997		313	31,957
平成13年	586		3,095	3,622	4,643	7,883		10,891		322	31,042
平成14年	502		3,018	3,935	4,813	8,462		11,119		294	32,143
平成15年	613		3,353	4,603	5,419	8,614		11,529		296	34,427
平成16年	589		3,247	4,333	5,102	7,772		10,994		288	32,325
平成17年	608		3,409	4,606	5,208	7,586		10,894		241	32,552
平成18年	623		3,395	4,497	5,008	7,246		11,120		266	32,155
平成19年	548		3,309	4,767	5,096	7,046	5,710	3,909	2,488	220	33,093
平成20年	611		3,438	4,850	4,970	6,363	5,735	3,697	2,361	224	32,249
平成21年	0	565	3,470	4,794	5,261	6,491	5,958	3,671	2,405	230	32,845
平成22年	1	551	3,240	4,596	5,165	5,959	5,908	3,673	2,401	196	31,690
平成23年	2	620	3,304	4,455	5,053	5,375	5,547	3,685	2,429	181	30,651
平成24年	1	586	3,000	3,781	4,616	4,668	4,976	3,661	2,411	158	27,858
平成25年	2	545	2,801	3,705	4,589	4,484	4,716	3,785	2,533	123	27,283
平成26年	2	536	2,684	3,413	4,234	4,181	4,325	3,508	2,457	87	25,427
平成27年	1	553	2,352	3,087	4,069	3,979	3,973	3,451	2,459	101	24,025
平成28年	1	519	2,235	2,824	3,739	3,631	3,626	2,983	2,262	77	21,897
平成29年	0	567	2,213	2,703	3,668	3,593	3,339	2,926	2,256	56	21,321
平成30年	0	599	2,152	2,597	3,498	3,575	3,079	2,998	2,290	52	20,840
令和元年	0	659	2,117	2,526	3,426	3,435	2,902	2,917	2,134	53	20,169
令和2年	0	777	2,521	2,610	3,568	3,425	2,795	3,026	2,305	54	21,081

補表 2-2 年齢階級別自殺死亡率

年代	～9歳	10～19歳	20～29歳	30～39歳	40～49歳	50～59歳	60～69歳	70～79歳	80歳～	不詳	全体
自殺者数 (単位：人)	0	777	2,521	2,610	3,568	3,425	2,795	3,026	2,305	54	21,081
人口 (単位：万人)	970	1,103	1,273	1,401	1,821	1,659	1,567	1,632	1,162		12,588
自殺死亡率	0.0	7.0	19.8	18.6	19.6	20.6	17.8	18.5	19.8		16.7
自殺死亡率(令和元年)	0.0	5.9	16.8	17.7	18.5	21.1	17.9	18.3	19.0		16.0

注) 自殺死亡率は、人口10万人当たりの自殺者数を示す(自殺者数÷人口×100,000人)。

人口は、総務省統計局の人口推計(毎年10月1日現在)の総人口に基づく。

人口は、単位未満を四捨五入してあるため、合計の数字と年代別内訳の計が一致しない。

補表3-1 職業別自殺者数

職業別 男女別	総数	自営業・家族従業者						自営業・ 家族従業者 合計	
		農・林・ 漁業	販売 店主	飲食 店主	土木・ 建築業 自営	不動産 業自営	製造業 自営		その他 の自営 業主
計	21,081	309	82	92	219	63	54	447	1,266
構成比 (%)	100.0%	1.47%	0.39%	0.44%	1.04%	0.30%	0.26%	2.12%	6.01%
男	14,055	259	75	67	212	54	47	380	1,094
女	7,026	50	7	25	7	9	7	67	172

被雇用者・勤め人														
専門・技術職						管理的職業				事務職	販売従事者			
教員	医療・ 保健 従事者	芸能人・ プロスポ ーツ選手	弁護士	その他の 専門・ 技術職	小計	議員・知 事・課長 以上の 公務員	会社・ 公団等 の役員	会社・公 団等 の部・課 長	小計	事務員	販売 店員	外交員 ・ セール スマン	露店・ 行商・ 廃品回 収	小計
98	320	17	8	343	786	19	166	108	293	597	337	210	7	554
0.46%	1.52%	0.08%	0.04%	1.63%	3.73%	0.09%	0.79%	0.51%	1.39%	2.83%	1.60%	1.00%	0.03%	2.63%
64	146	8	7	272	497	17	145	103	265	326	203	180	7	390
34	174	9	1	71	289	2	21	5	28	271	134	30	0	164

被雇用者・勤め人													
サービス従事者							技能工						
美容師・ 理容師	調理人 ・ バー テン ダー	飲食店 店員	ホステ ス・ホ スト	遊技場 等店員	その他 のサー ビス職	小計	建設職 人・配 管工	輸送・ 精密機 械工	機械工 (輸送・ 精密を 除く)	金属加 工工	食品・ 衣料品 製造工	その他 の技能 工	小計
45	48	154	43	33	499	822	207	71	123	137	118	358	1,014
0.21%	0.23%	0.73%	0.20%	0.16%	2.37%	3.90%	0.98%	0.34%	0.58%	0.65%	0.56%	1.70%	4.81%
30	35	83	10	18	303	479	205	68	118	129	88	344	952
15	13	71	33	15	196	343	2	3	5	8	30	14	62

被雇用者・勤め人											
保安従事者			通信運輸従事者			労務作業			その他	被雇用 者・ 勤め 人 合計	
警察官・ 自衛官・ 消防士等	その他 の保安 従事者	小計	運輸従 事者	通信従 事者	小計	土木建 設労務 作業 者	運搬労 務作 業 者	その他 の労務 作業 者			小計
108	84	192	282	38	320	325	140	670	1,135	1,029	6,742
0.51%	0.40%	0.91%	1.34%	0.18%	1.52%	1.54%	0.66%	3.18%	5.38%	4.88%	31.98%
104	79	183	274	34	308	323	136	586	1,045	763	5,208
4	5	9	8	4	12	2	4	84	90	266	1,534

無職															
学生・生徒等						無職者						無職者 計	無職 合計	不詳	
未就学 児童	小学生	中学生	高校生	大学生	専修学 校生等	学生・ 生徒等 計	主婦	失業者	利子・ 配当・ 家賃等 生活者	年金・ 雇用保 険等生 活者	浮浪者				その他 の無職 者
0	14	146	339	415	125	1,039	1,168	636	42	5,101	26	4,745	11,718	12,757	316
0.00%	0.07%	0.69%	1.61%	1.97%	0.59%	4.93%	5.54%	3.02%	0.20%	24.20%	0.12%	22.51%	55.59%	60.51%	1.50%
0	4	77	199	297	75	652	0	542	33	3,110	24	3,133	6,842	7,494	259
0	10	69	140	118	50	387	1,168	94	9	1,991	2	1,612	4,876	5,263	57