

# 令和3年中における自殺の状況

令和4年3月15日

厚生労働省自殺対策推進室  
警察庁生活安全局生活安全企画課

## 令和3年中における自殺の状況 目次

第1章	令和3年中における自殺の概況	1
第2章	令和3年中における自殺の概要	19
第3章	令和3年における自殺の内訳	21
	自殺者の年次比較（表1～表4）	22
	年齢階級別、原因・動機別自殺者数（表5）	24
	職業別、原因・動機別自殺者数（表6）	25
	年齢階級別、職業別自殺者数（表7）	26
	都道府県別自殺者数（表8～表12）	27
	年次別自殺者数（補表1-1）	32
	年齢階級別自殺者数の推移（補表2-1）	33
	年齢階級別自殺死亡率（補表2-2）	34
	職業別自殺者数（補表3-1）	35

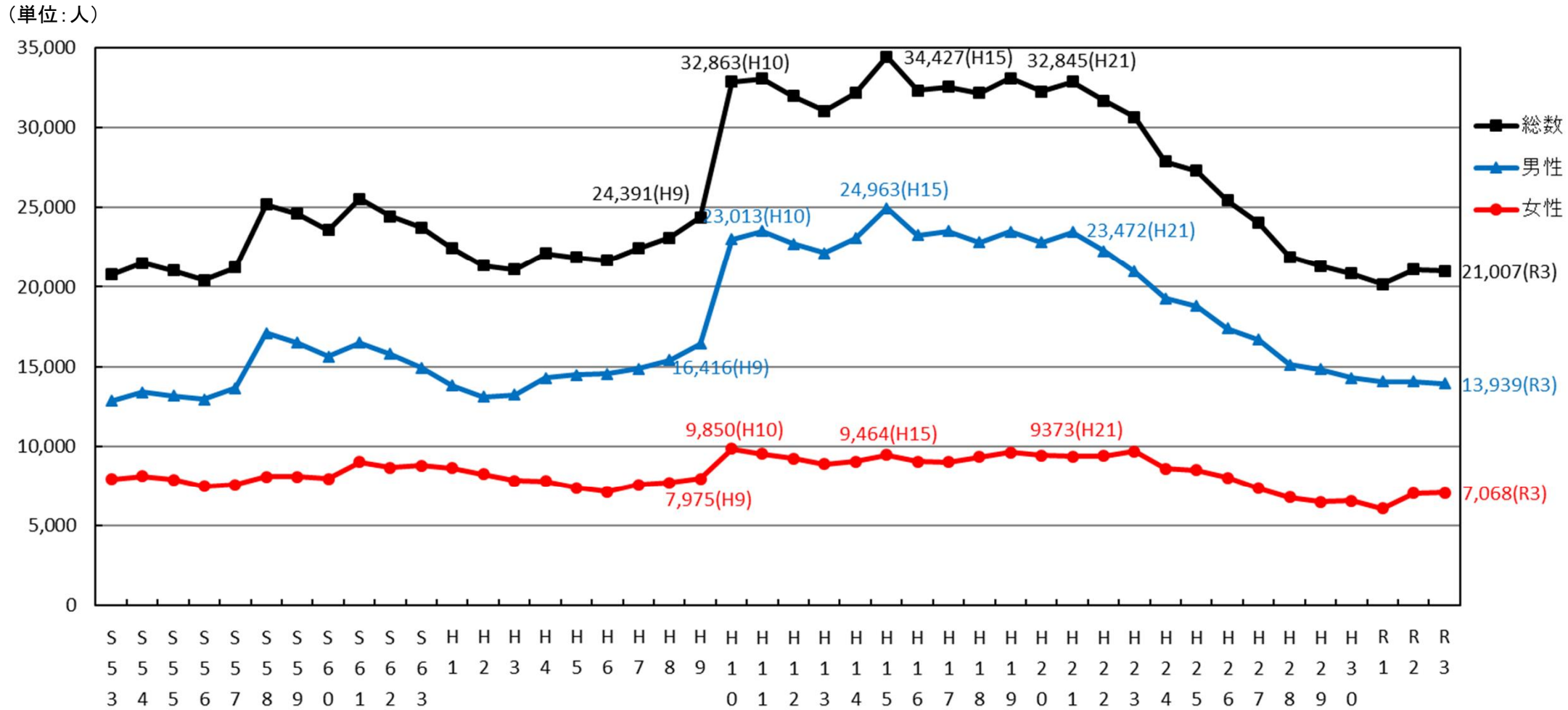
# 第1章

## 令和3年中における自殺の概況

# 自殺者数の年次推移

○令和3年の自殺者数は21,007人となり、対前年比74人(約0.4%)減。

○男女別にみると、男性は12年連続の減少、女性は2年連続の増加となっている。また、男性の自殺者数は、女性の約2.0倍となっている。

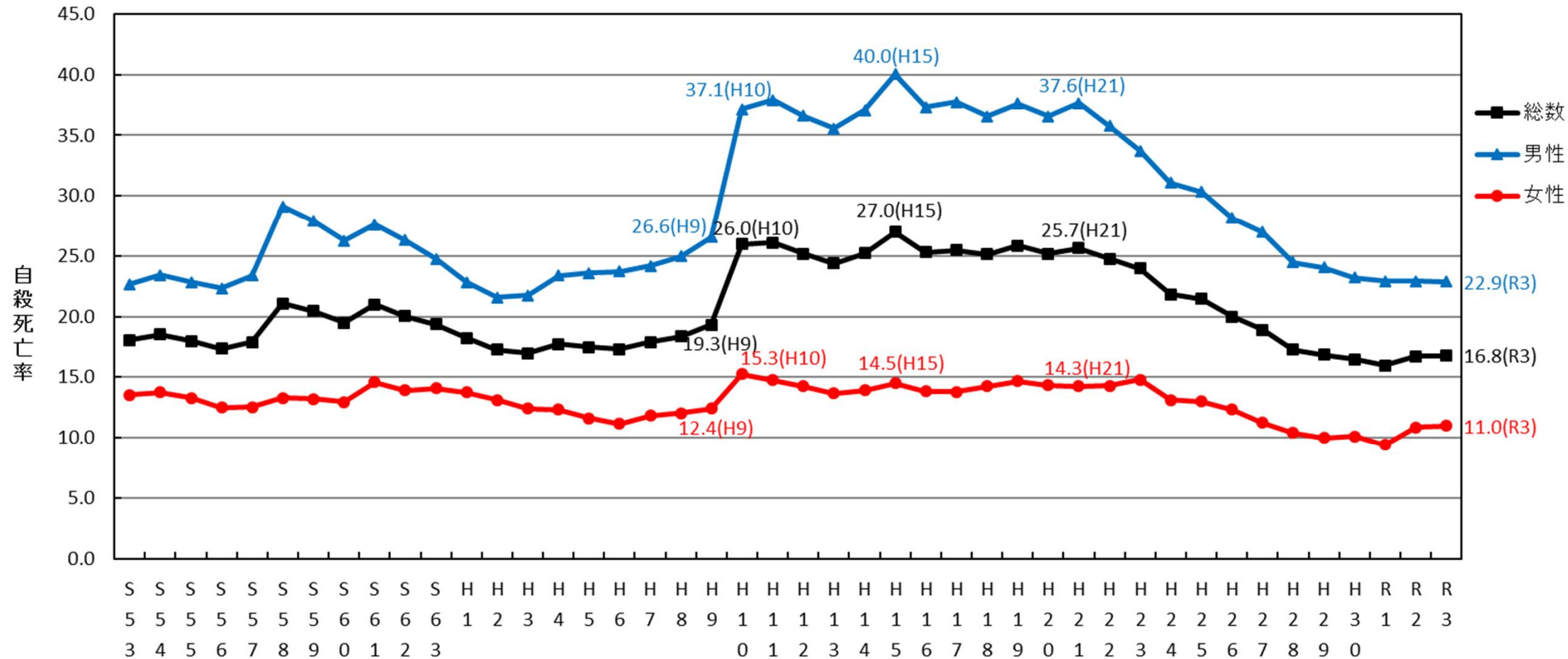


資料:警察庁自殺統計原票データより厚生労働省作成

# 総数及び男女別自殺死亡率の年次推移

○令和3年の自殺死亡率は16.8となっている。

○男女別にみると、男性は22.9で令和2年と同水準となり、女性は11.0で令和2年とくらべて0.2ポイントの上昇となっている。また、男性は、女性の約2.1倍となっている。



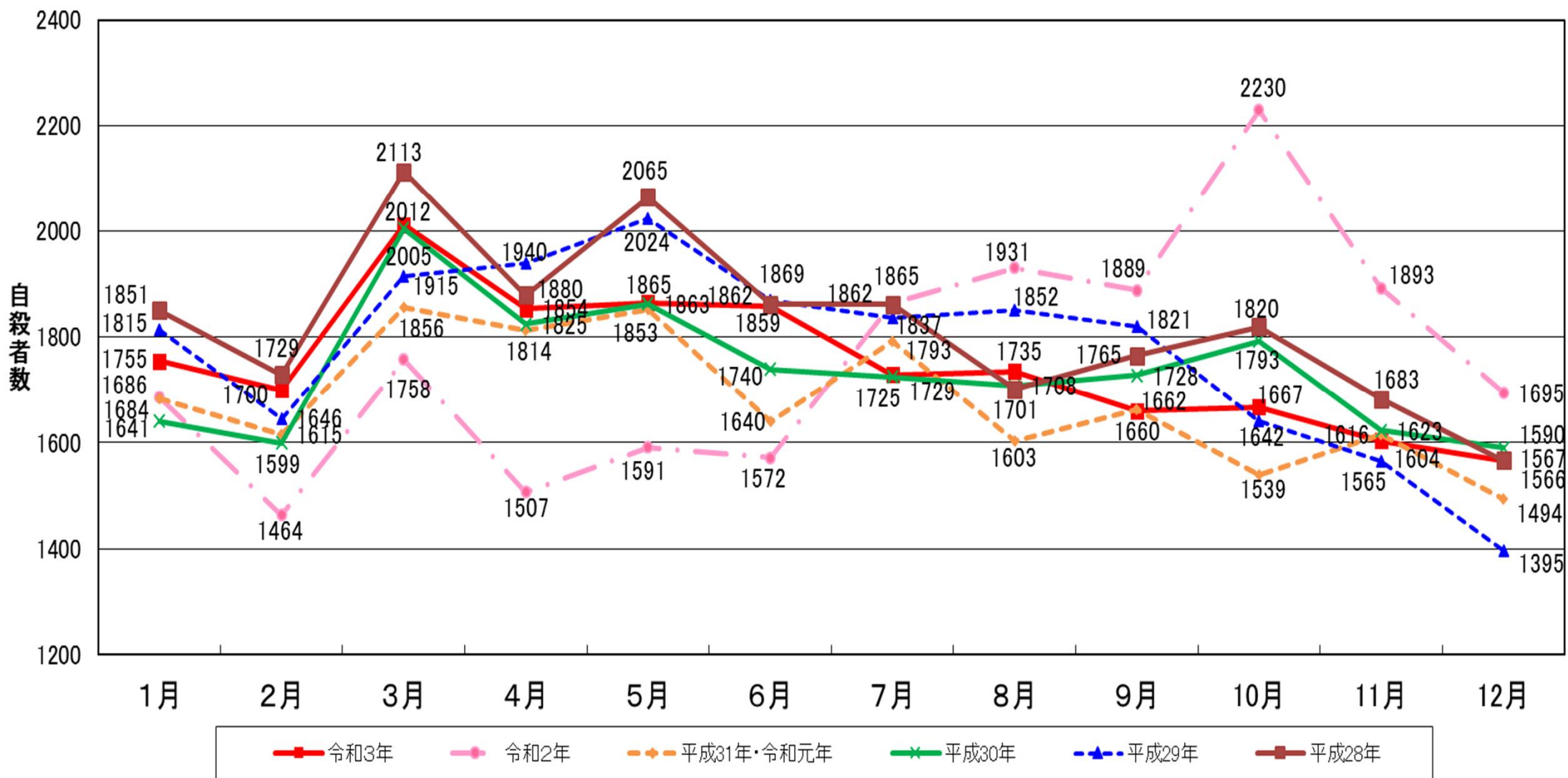
注)「自殺死亡率」とは、人口10万人当たりの自殺者数をいう。

資料: 警察庁自殺統計原票データ、総務省「国勢調査」及び「人口推計」より厚生労働省作成

# 月別自殺者数の推移

○令和3年は、3月が最も多く、12月が最も少ない。

(単位:人)

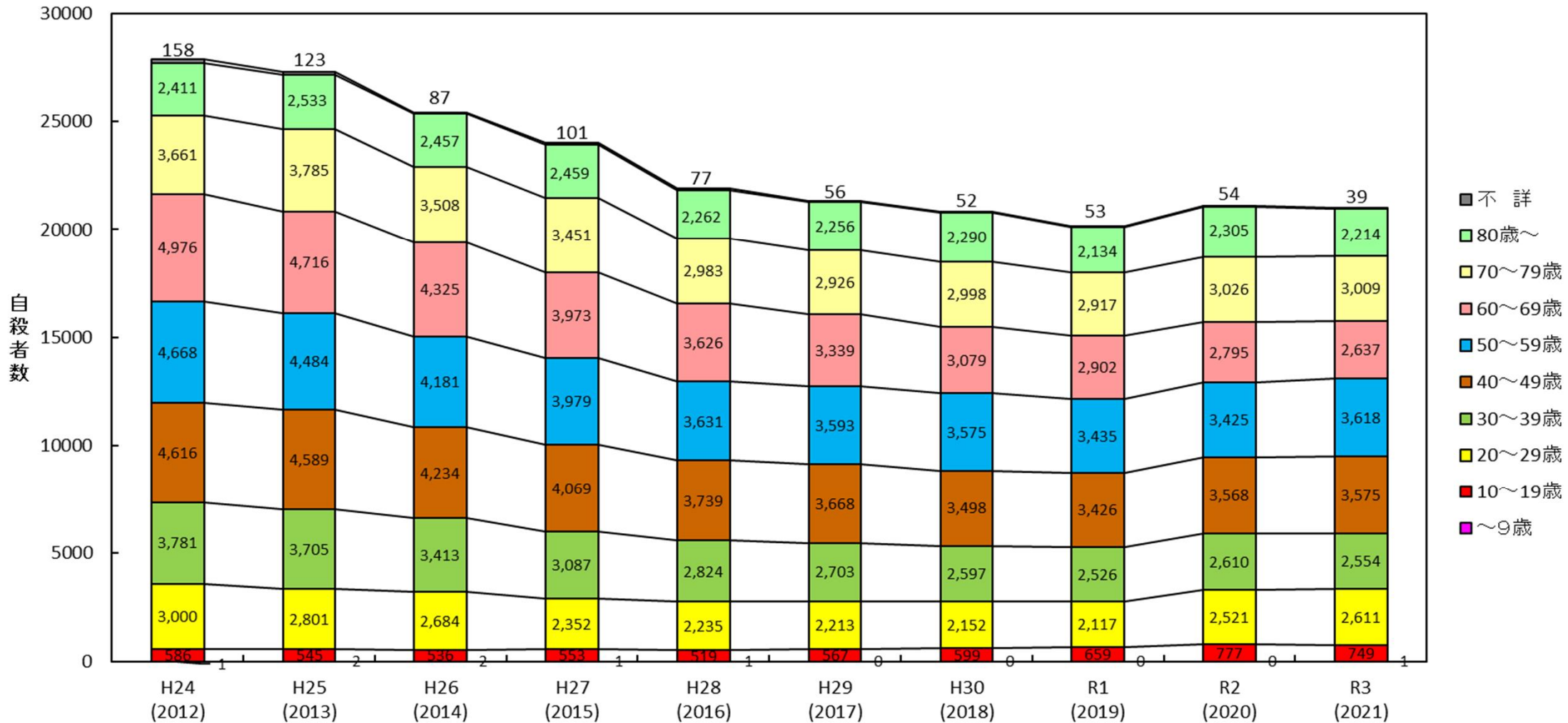


# 年齢階級別自殺者数の年次推移

○令和3年は令和2年と比較して、20歳代、40歳代及び50歳代の各年齢階級で増加した。

○増加した年齢階級の中では、50歳代が最も大きく増加し、193人の増加となった。一方、減少した年齢階級の中では、60歳代が最も大きく減少し、158人の減少となった。

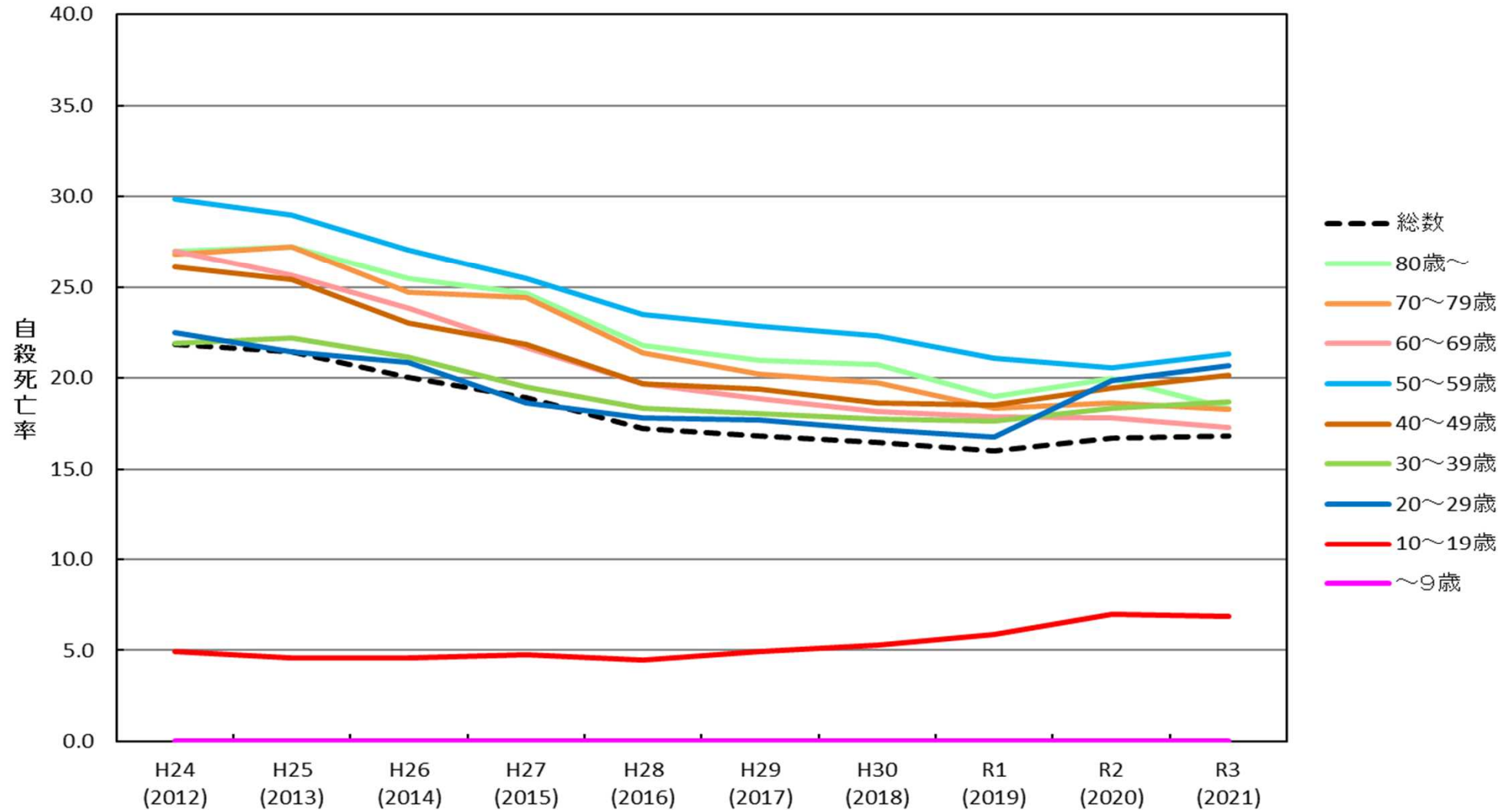
(単位:人)



# 年齢階級別自殺死亡率の年次推移

○令和3年は令和2年と比較して、20歳未満及び60歳代以上の各年齢階級で低下した。

○令和3年は令和2年と比較して、20歳代及び50歳代で大きく上昇し、それぞれ0.9、0.8ポイントの上昇となった。



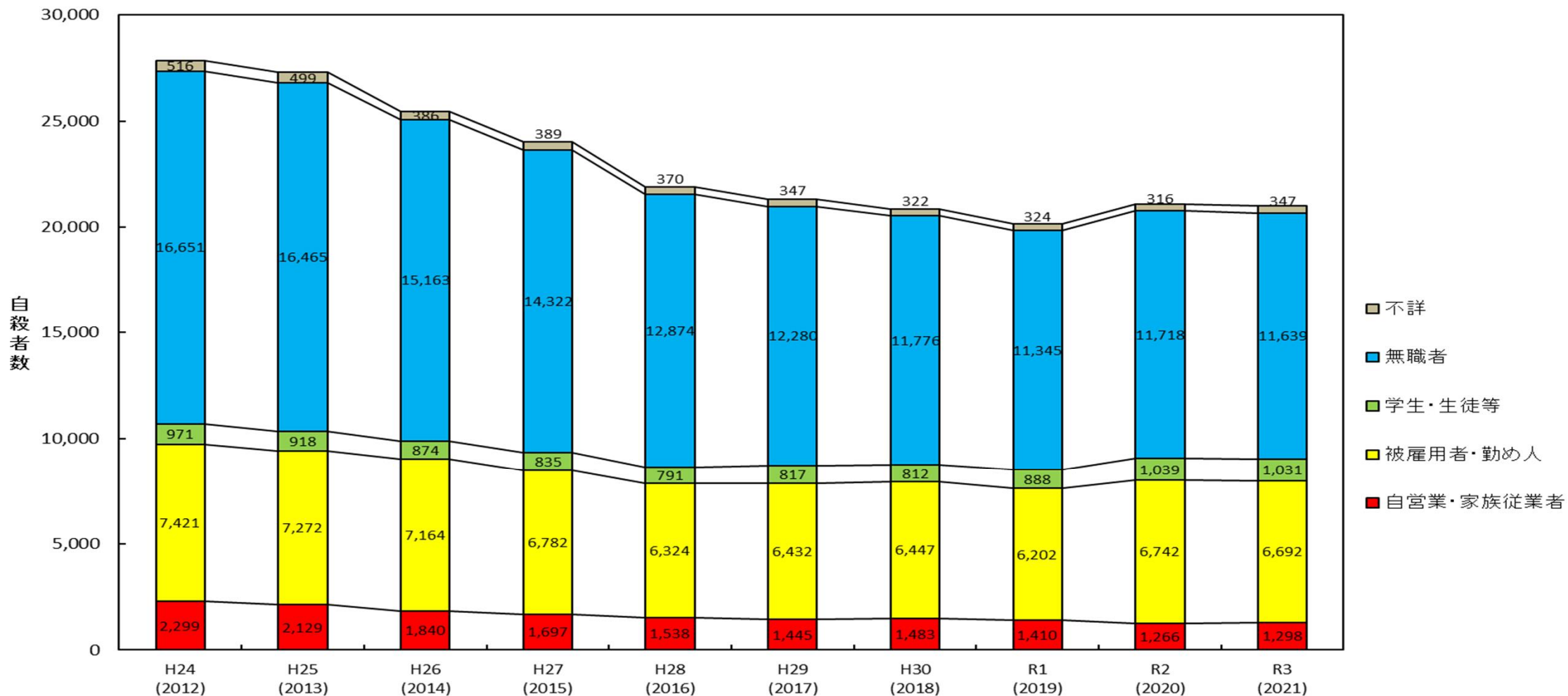


# 職業別自殺者数の年次推移

○令和3年は令和2年と比較して、無職者、被雇用者・勤め人、学生・生徒等で減少し、自営業・家族従業者、不詳で増加した。

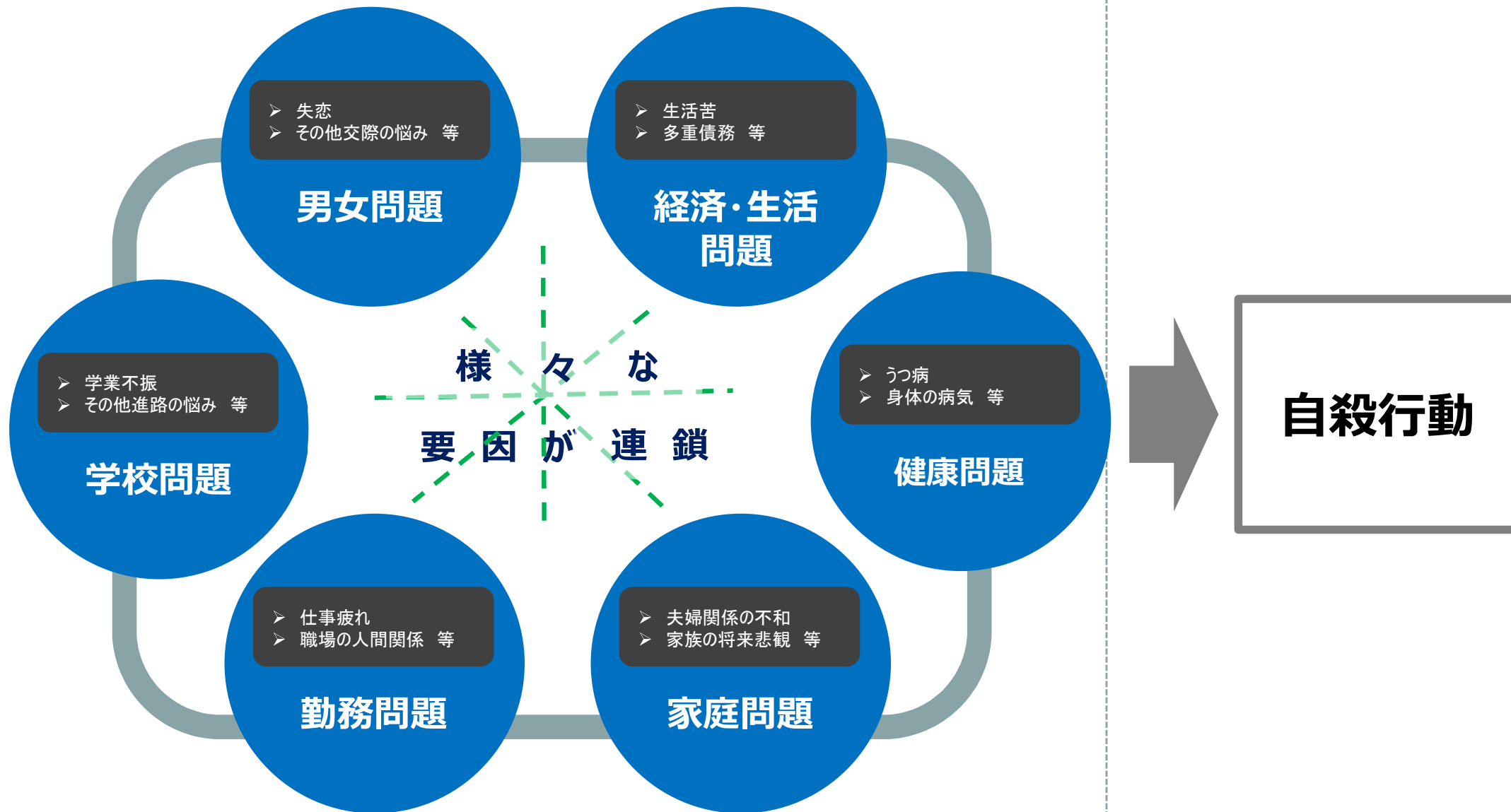
○令和3年は令和2年と比較して、無職者が最も大きく減少し、79人の減少となる一方、自営業・家族従業者が最も大きく増加し、32人の増加となった。

(単位:人)



# 自殺の原因・背景について

➤ 自殺の多くは多様かつ複合的な原因及び背景を有しており、様々な要因が連鎖する中で起きている。  
(「経済・生活問題」や「家庭問題」等、他の問題が深刻化する中で、これらと連鎖して、うつ病等の「健康問題」が生ずる等)



自殺の多くは多様かつ複合的な原因及び背景を有している

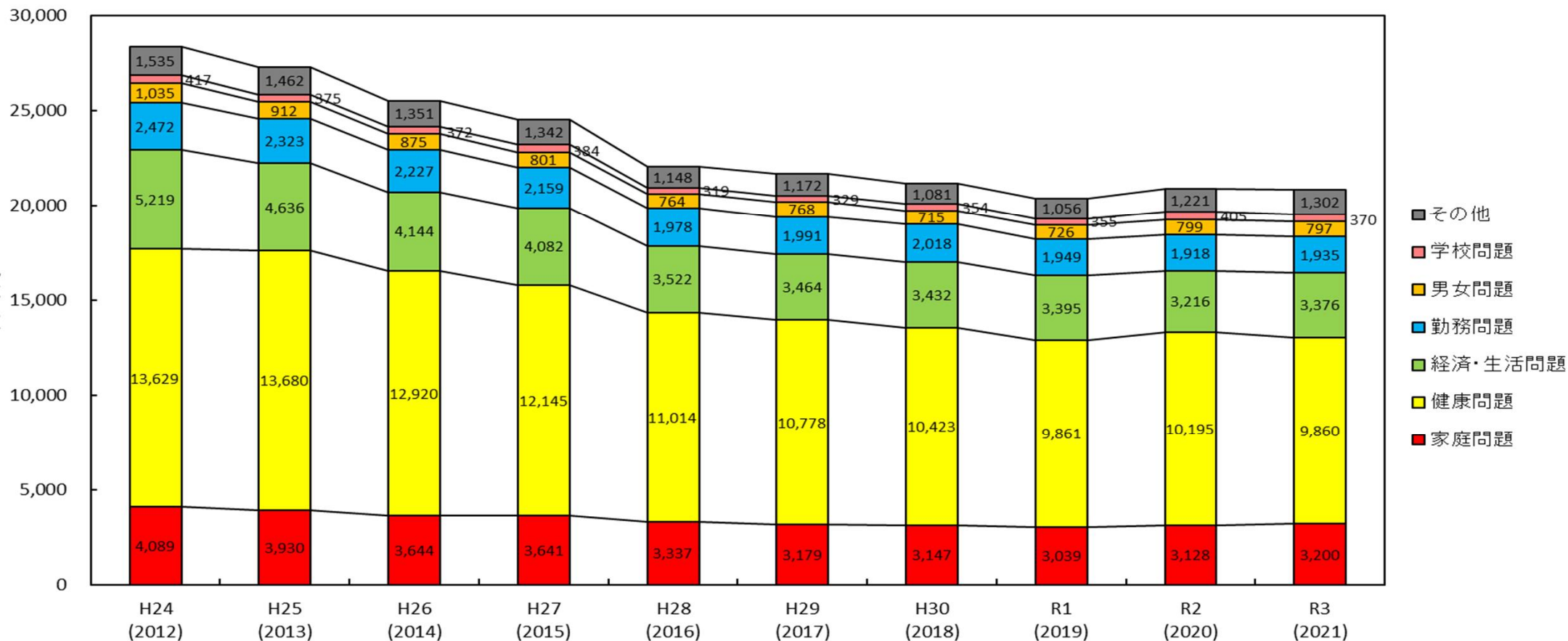
# 自殺の原因・動機別自殺者数の年次推移

○自殺の多くは多様かつ複合的な原因及び背景を有しており、様々な要因が連鎖する中で起きている。

○令和3年は令和2年と比較して、経済・生活問題、家庭問題、その他、勤務問題が増加した。一方、健康問題、学校問題、男女問題は減少した。

○令和3年は令和2年と比較して、健康問題が最も大きく減少し、335人の減少となる一方、経済・生活問題が最も大きく増加し、160人の増加となった。

(単位:人)

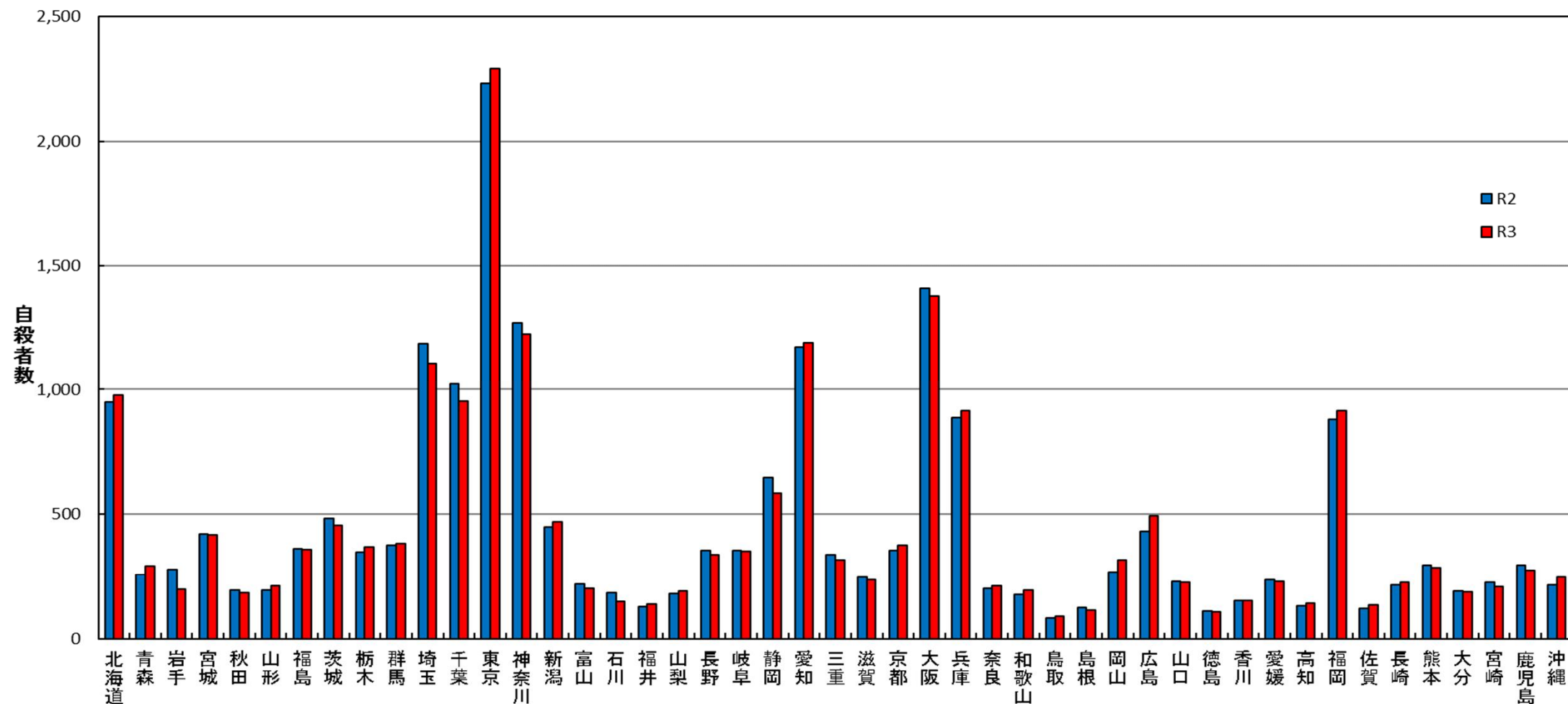


# 令和2年及び令和3年における都道府県別（発生地）の年間自殺者数

○令和3年は令和2年と比較して、24府県で減少、23都道府県で増加となった。

○減少幅が最も大きかったのは埼玉県で82人、次いで岩手県で79人、千葉県で71人となった。

（単位：人）

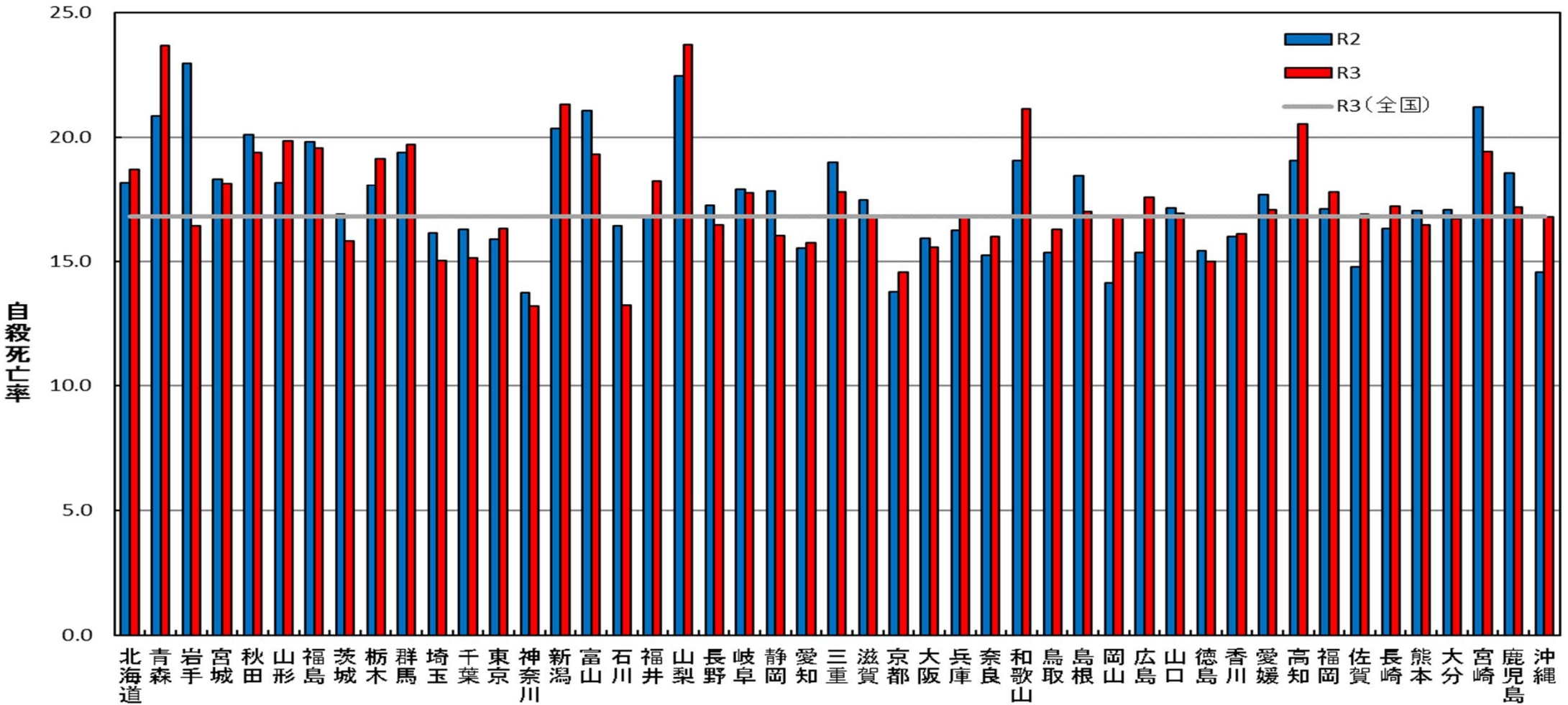


注：本統計は、自殺の発生地における計上であり、自殺者の居住地とは異なる。

# 令和2年及び令和3年における都道府県別(発生地)の年間自殺死亡率

○令和3年は令和2年と比較して、24府県で低下、23都道府県で上昇となった。

○自殺死亡率が最も低かったのは神奈川県で13.2、次いで石川県で13.2、京都府で14.6の順となった。



注:本統計は、自殺の発生地における計上であり、自殺者の居住地とは異なる。

資料:警察庁自殺統計原票データ及び総務省「令和2年国勢調査 人口等基本集計」(令和3年11月30日公表)より厚生労働省作成

# 東日本大震災に関連する自殺者数

## 1. 全国合計及び男女別

	合計	男	女
平成23年	55	42	13
平成24年	24	18	6
平成25年	38	23	15
平成26年	22	11	11
平成27年	23	13	10
平成28年	22	15	7
平成29年	26	17	9
平成30年	9	8	1
令和元年	16	10	6
令和2年	5	2	3
令和3年	6	2	4
令和3年	<b>対前年差</b>	<b>1</b>	<b>0</b>

## 2. 年齢（10歳階級）別

	20歳未満	20-29	30-39	40-49	50-59	60-69	70-79	80歳以上	不詳
平成23年	1	4	4	4	11	19	7	5	0
平成24年	0	2	4	3	5	5	2	3	0
平成25年	0	4	3	6	13	2	3	7	0
平成26年	1	11	11	4	5	7	2	11	0
平成27年	0	11	0	4	2	5	7	4	0
平成28年	0	1	5	4	4	5	2	1	0
平成29年	2	2	2	2	12	3	2	1	0
平成30年	0	1	1	1	1	0	3	2	0
令和元年	1	1	2	0	3	6	3	0	0
令和2年	0	0	0	1	0	1	2	1	0
令和3年	0	0	1	1	2	1	1	0	0

## 3. 職業別

	自営業・ 家族従業者	被雇用・ 勤め人	無職							不詳	
			計	学生・ 生徒等	無職者						
					小計	主婦	失業者	利子・配当家賃 等生活者	年金・雇用保険 等生活者		その他の無職 者
平成23年	10	13	32	1	31	3	6	0	14	8	0
平成24年	3	5	16	0	16	0	3	0	0	7	0
平成25年	1	10	27	0	27	6	3	0	7	11	0
平成26年	1	3	18	1	17	3	1	0	6	7	0
平成27年	2	3	18	1	17	1	0	2	10	4	0
平成28年	1	8	13	0	13	2	3	0	7	1	0
平成29年	2	4	19	1	18	3	1	0	5	9	1
平成30年	0	2	7	0	7	0	0	0	4	3	0
令和元年	2	5	9	0	9	1	0	0	1	7	0
令和2年	0	1	4	0	4	1	0	1	1	1	0
令和3年	0	1	5	0	5	1	0	0	2	2	0

## 4. 原因・動機別（複数選択可のため、合計しても上記全国合計等と一致しない場合がある）

	家庭問題	健康問題	経済・生活問題	勤務問題	男女問題	学校問題	その他	不詳
平成23年	11	17	18	7	0	0	10	16
平成24年	5	11	3	2	0	0	4	5
平成25年	5	22	9	5	1	0	3	8
平成26年	5	11	3	2	1	0	1	6
平成27年	6	13	2	0	1	0	2	8
平成28年	5	13	4	4	1	0	3	5
平成29年	10	10	3	1	0	0	4	10
平成30年	1	5	3	2	0	0	1	3
令和元年	4	9	3	3	1	0	1	1
令和2年	0	4	0	0	0	0	1	1
令和3年	3	1	1	1	0	0	1	1

## 5. 都道府県別

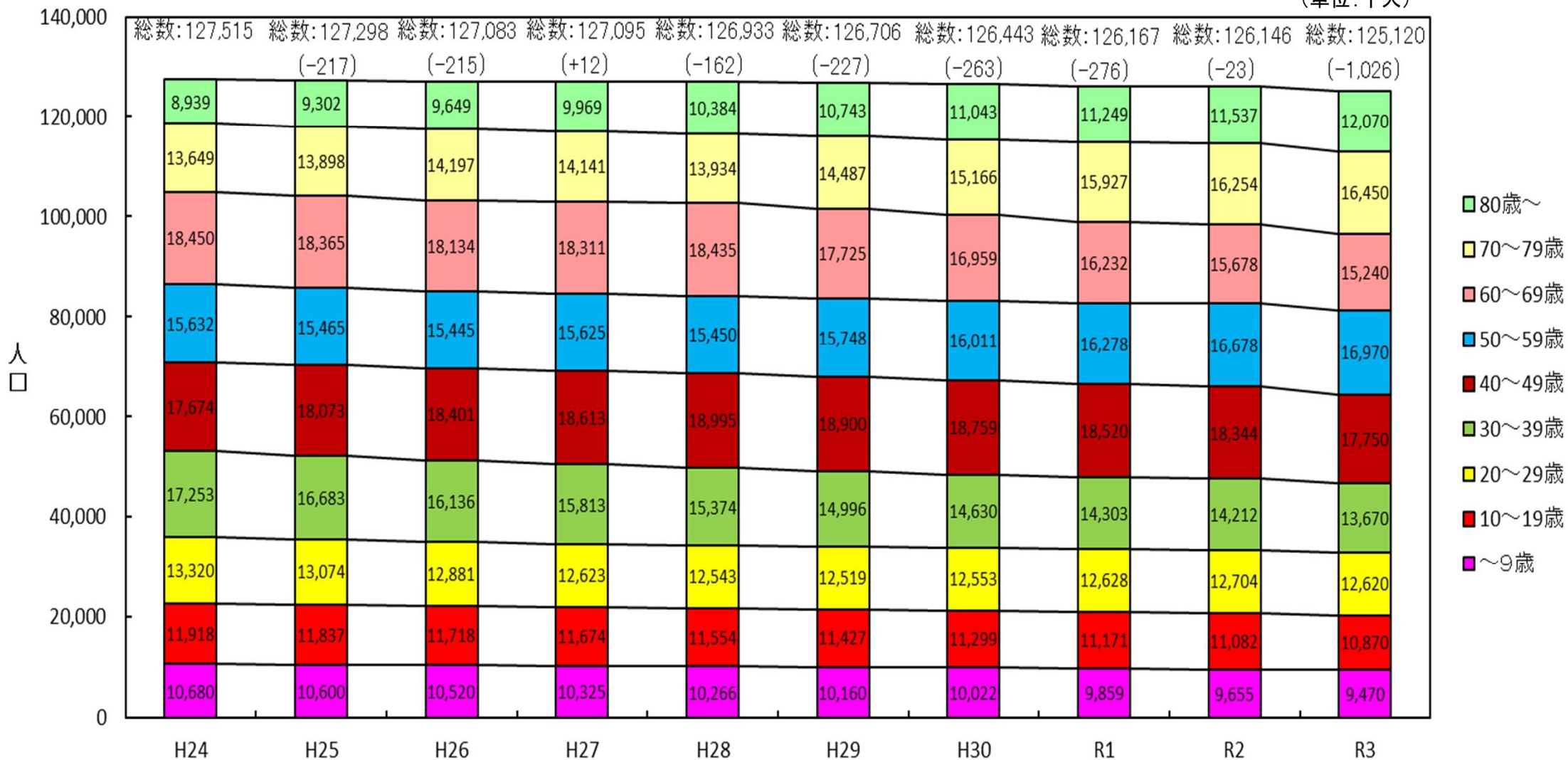
	3県					その他				
	岩手県	宮城県	福島県	茨城県	埼玉県	東京都	神奈川県	新潟県	大阪府	京都府
平成23年	17	22	10	1	1	2	1	0	1	0
平成24年	4	3	13	0	0	0	0	0	0	1
平成25年	4	10	23	0	0	0	0	0	0	0
平成26年	3	4	15	0	0	0	0	0	0	0
平成27年	3	1	19	0	0	0	0	0	0	0
平成28年	6	8	7	0	0	1	0	0	0	0
平成29年	7	5	12	0	0	0	1	0	0	0
平成30年	2	3	4	0	0	0	0	0	0	0
令和元年	3	3	0	0	0	0	0	0	0	0
令和2年	1	1	12	0	0	0	0	0	0	0
令和3年	1	4	1	0	0	0	0	0	0	0
令和3年	<b>対前年差</b>	<b>0</b>	<b>3</b>	<b>-2</b>	<b>0</b>	<b>0</b>	<b>0</b>	<b>0</b>	<b>0</b>	<b>0</b>

注）平成23年の数字は、本自殺者数の計上を始めた6月から12月までを足しあげたもの。  
また、平成24年から令和3年の数字は、1月から12月までを足しあげたもの。

(補表)

### 年齢階級別人口の年次推移

(単位:千人)



# 第1章

## 令和3年中における自殺の概況

### 図表元データ



自殺者の年次推移(2ページ)

年次別	総数	男性	女性
S53	20,788	12,859	7,929
S54	21,503	13,386	8,117
S55	21,048	13,155	7,893
S56	20,434	12,942	7,492
S57	21,228	13,654	7,574
S58	25,202	17,116	8,086
S59	24,596	16,508	8,088
S60	23,599	15,624	7,975
S61	25,524	16,497	9,027
S62	24,460	15,802	8,658
S63	23,742	14,934	8,808
H1	22,436	13,818	8,618
H2	21,346	13,102	8,244
H3	21,084	13,242	7,842
H4	22,104	14,296	7,808
H5	21,851	14,468	7,383
H6	21,679	14,560	7,119
H7	22,445	14,874	7,571
H8	23,104	15,393	7,711
H9	24,391	16,416	7,975
H10	32,863	23,013	9,850
H11	33,048	23,512	9,536
H12	31,957	22,727	9,230
H13	31,042	22,144	8,898
H14	32,143	23,080	9,063
H15	34,427	24,963	9,464
H16	32,325	23,272	9,053
H17	32,552	23,540	9,012
H18	32,155	22,813	9,342
H19	33,093	23,478	9,615
H20	32,249	22,831	9,418
H21	32,845	23,472	9,373
H22	31,690	22,283	9,407
H23	30,651	20,955	9,696
H24	27,858	19,273	8,585
H25	27,283	18,787	8,496
H26	25,427	17,386	8,041
H27	24,025	16,681	7,344
H28	21,897	15,121	6,776
H29	21,321	14,826	6,495
H30	20,840	14,290	6,550
R1	20,169	14,078	6,091
R2	21,081	14,055	7,026
R3	21,007	13,939	7,068

総数及び男女別自殺死亡率の年次推移(3ページ)

	総数	男性	女性
S53	18.0	22.7	13.6
S54	18.5	23.4	13.8
S55	18.0	22.8	13.3
S56	17.3	22.3	12.5
S57	17.9	23.4	12.6
S58	21.1	29.1	13.3
S59	20.4	27.9	13.2
S60	19.5	26.3	13.0
S61	21.0	27.6	14.6
S62	20.0	26.3	13.9
S63	19.3	24.8	14.1
H1	18.2	22.8	13.7
H2	17.3	21.6	13.1
H3	17.0	21.7	12.4
H4	17.7	23.4	12.3
H5	17.5	23.6	11.6
H6	17.3	23.7	11.2
H7	17.9	24.2	11.8
H8	18.4	24.9	12.0
H9	19.3	26.6	12.4
H10	26.0	37.1	15.3
H11	26.1	37.9	14.8
H12	25.2	36.6	14.2
H13	24.4	35.6	13.7
H14	25.2	37.0	13.9
H15	27.0	40.0	14.5
H16	25.3	37.3	13.8
H17	25.5	37.8	13.8
H18	25.1	36.6	14.3
H19	25.8	37.6	14.7
H20	25.2	36.6	14.3
H21	25.7	37.6	14.3
H22	24.7	35.8	14.3
H23	24.0	33.7	14.8
H24	21.8	31.0	13.1
H25	21.4	30.3	13.0
H26	20.0	28.1	12.3
H27	18.9	27.0	11.3
H28	17.3	24.5	10.4
H29	16.8	24.0	10.0
H30	16.5	23.2	10.1
R1	16.0	22.9	9.4
R2	16.7	22.9	10.8
R3	16.8	22.9	11.0

月別自殺者数の推移(4ページ)

	1月	2月	3月	4月	5月	6月	7月	8月	9月	10月	11月	12月
令和3年	1,755	1,700	2,012	1,854	1,865	1,859	1,729	1,735	1,660	1,667	1,604	1,567
累計	—	3,455	5,467	7,321	9,186	11,045	12,774	14,509	16,169	17,836	19,440	21,007
令和2年	1,686	1,464	1,758	1,507	1,591	1,572	1,865	1,931	1,889	2,230	1,893	1,695
累計	—	3,150	4,908	6,415	8,006	9,578	11,443	13,374	15,263	17,493	19,386	21,081
平成31年・令和元年	1,684	1,615	1,856	1,814	1,853	1,640	1,793	1,603	1,662	1,539	1,616	1,494
累計	—	3,299	5,155	6,969	8,822	10,462	12,255	13,858	15,520	17,059	18,675	20,169
平成30年	1,641	1,599	2,005	1,825	1,863	1,740	1,725	1,708	1,728	1,793	1,623	1,590
累計	—	3,240	5,245	7,070	8,933	10,673	12,398	14,106	15,834	17,627	19,250	20,840
平成29年	1,815	1,646	1,915	1,940	2,024	1,869	1,837	1,852	1,821	1,642	1,565	1,395
累計	—	3,461	5,376	7,316	9,340	11,209	13,046	14,898	16,719	18,361	19,926	21,321
平成28年	1,851	1,729	2,113	1,880	2,065	1,862	1,862	1,701	1,765	1,820	1,683	1,566
累計	—	3,580	5,693	7,573	9,638	11,500	13,362	15,063	16,828	18,648	20,331	21,897

年齢階級別自殺者数の年次推移(5ページ)

		～9歳	10～19歳	20～29歳	30～39歳	40～49歳	50～59歳	60～69歳	70～79歳	80歳～	不詳	総数
H24	自殺者数	1	586	3,000	3,781	4,616	4,668	4,976	3,661	2,411	158	27,858
H25	自殺者数	2	545	2,801	3,705	4,589	4,484	4,716	3,785	2,533	123	27,283
	対前年差	1	-41	-199	-76	-27	-184	-260	124	122	-35	-575
H26	自殺者数	2	536	2,684	3,413	4,234	4,181	4,325	3,508	2,457	87	25,427
	対前年差	0	-9	-117	-292	-355	-303	-391	-277	-76	-36	-1,856
H27	自殺者数	1	553	2,352	3,087	4,069	3,979	3,973	3,451	2,459	101	24,025
	対前年差	-1	17	-332	-326	-165	-202	-352	-57	2	14	-1,402
H28	自殺者数	1	519	2,235	2,824	3,739	3,631	3,626	2,983	2,262	77	21,897
	対前年差	0	-34	-117	-263	-330	-348	-347	-468	-197	-24	-2,128
H29	自殺者数	0	567	2,213	2,703	3,668	3,593	3,339	2,926	2,256	56	21,321
	対前年差	-1	48	-22	-121	-71	-38	-287	-57	-6	-21	-576
H30	自殺者数	0	599	2,152	2,597	3,498	3,575	3,079	2,998	2,290	52	20,840
	対前年差	0	32	-61	-106	-170	-18	-260	72	34	-4	-481
R1	自殺者数	0	659	2,117	2,526	3,426	3,435	2,902	2,917	2,134	53	20,169
	対前年差	0	60	-35	-71	-72	-140	-177	-81	-156	1	-671
R2	自殺者数	0	777	2,521	2,610	3,568	3,425	2,795	3,026	2,305	54	21,081
	対前年差	0	118	404	84	142	-10	-107	109	171	1	912
R3	自殺者数	1	749	2,611	2,554	3,575	3,618	2,637	3,009	2,214	39	21,007
	対前年差	1	-28	90	-56	7	193	-158	-17	-91	-15	-74

年齢階級別自殺死亡率の年次推移(6ページ)

		～9歳	10～19歳	20～29歳	30～39歳	40～49歳	50～59歳	60～69歳	70～79歳	80歳～	総数
H24	自殺死亡率	0.0	4.9	22.5	21.9	26.1	29.9	27.0	26.8	27.0	21.8
H25	自殺死亡率	0.0	4.6	21.4	22.2	25.4	29.0	25.7	27.2	27.2	21.4
H26	自殺死亡率	0.0	4.6	20.8	21.2	23.0	27.1	23.9	24.7	25.5	20.0
H27	自殺死亡率	0.0	4.7	18.6	19.5	21.9	25.5	21.7	24.4	24.7	18.9
H28	自殺死亡率	0.0	4.5	17.8	18.4	19.7	23.5	19.7	21.4	21.8	17.3
H29	自殺死亡率	0.0	5.0	17.7	18.0	19.4	22.8	18.8	20.2	21.0	16.8
H30	自殺死亡率	0.0	5.3	17.1	17.8	18.6	22.3	18.2	19.8	20.7	16.5
R1	自殺死亡率	0.0	5.9	16.8	17.7	18.5	21.1	17.9	18.3	19.0	16.0
R2	自殺死亡率	0.0	7.0	19.8	18.4	19.5	20.5	17.8	18.6	20.0	16.7
R3	自殺死亡率	0.0	6.9	20.7	18.7	20.1	21.3	17.3	18.3	18.3	16.8

職業別自殺者数の年次推移(7ページ)

		自営業・家族従業者	被雇用者・勤め人	学生・生徒等	無職者	不詳	総数
H24	自殺者数	2,299	7,421	971	16,651	516	27,858
H25	自殺者数	2,129	7,272	918	16,465	499	27,283
	対前年差	-170	-149	-53	-186	-17	-575
H26	自殺者数	1,840	7,164	874	15,163	386	25,427
	対前年差	-289	-108	-44	-1,302	-113	-1,856
H27	自殺者数	1,697	6,782	835	14,322	389	24,025
	対前年差	-143	-382	-39	-841	3	-1,402
H28	自殺者数	1,538	6,324	791	12,874	370	21,897
	対前年差	-159	-458	-44	-1,448	-19	-2,128
H29	自殺者数	1,445	6,432	817	12,280	347	21,321
	対前年差	-93	108	26	-594	-23	-576
H30	自殺者数	1,483	6,447	812	11,776	322	20,840
	対前年差	38	15	-5	-504	-25	-481
R1	自殺者数	1,410	6,202	888	11,345	324	20,169
	対前年差	-73	-245	76	-431	2	-671
R2	自殺者数	1,266	6,742	1,039	11,718	316	21,081
	対前年差	-144	540	151	373	-8	912
R3	自殺者数	1,298	6,692	1,031	11,639	347	21,007
	対前年差	32	-50	-8	-79	31	-74

自殺の原因・動機別自殺者数の年次推移(9ページ)

		家庭問題	健康問題	経済・生活問題	勤務問題	男女問題	学校問題	その他
H24	自殺者数	4,089	13,629	5,219	2,472	1,035	417	1,535
H25	自殺者数	3,930	13,680	4,636	2,323	912	375	1,462
	対前年差	-159	51	-583	-149	-123	-42	-73
H26	自殺者数	3,644	12,920	4,144	2,227	875	372	1,351
	対前年差	-286	-760	-492	-96	-37	-3	-111
H27	自殺者数	3,641	12,145	4,082	2,159	801	384	1,342
	対前年差	-3	-775	-62	-68	-74	12	-9
H28	自殺者数	3,337	11,014	3,522	1,978	764	319	1,148
	対前年差	-304	-1,131	-560	-181	-37	-65	-194
H29	自殺者数	3,179	10,778	3,464	1,991	768	329	1,172
	対前年差	-158	-236	-58	13	4	10	24
H30	自殺者数	3,147	10,423	3,432	2,018	715	354	1,081
	対前年差	-32	-355	-32	27	-53	25	-91
R1	自殺者数	3,039	9,861	3,395	1,949	726	355	1,056
	対前年差	-108	-562	-37	-69	11	1	-25
R2	自殺者数	3,128	10,195	3,216	1,918	799	405	1,221
	対前年差	89	334	-179	-31	73	50	165
R3	自殺者数	3,200	9,860	3,376	1,935	797	370	1,302
	対前年差	72	-335	160	17	-2	-35	81

令和2年及び令和3年における都道府県別の年間自殺者数(10ページ)

	R2	R3
北海道	950	977
青森	258	293
岩手	278	199
宮城	422	418
秋田	193	186
山形	194	212
福島	363	359
茨城	484	454
栃木	349	370
群馬	376	382
埼玉	1,186	1,104
千葉	1,023	952
東京	2,231	2,292
神奈川	1,269	1,222
新潟	448	469
富山	218	200
石川	186	150
福井	129	140
山梨	182	192
長野	353	337
岐阜	354	351
静岡	647	583
愛知	1,172	1,188
三重	336	315
滋賀	247	238
京都	355	376
大阪	1,409	1,376
兵庫	888	916
奈良	202	212
和歌山	176	195
鳥取	85	90
島根	124	114
岡山	267	318
広島	430	492
山口	230	227
徳島	111	108
香川	152	153
愛媛	236	228
高知	132	142
福岡	878	913
佐賀	120	137
長崎	214	226
熊本	296	286
大分	192	188
宮崎	227	208
鹿児島	295	273
沖縄	214	246

※本統計は、自殺の発生地における計上であり、自殺者の居住地とは異なる。

令和2年及び3年における都道府県別の年間自殺死亡率(11ページ)

	R2	R3
北海道	18.2	18.7
青森	20.8	23.7
岩手	23.0	16.4
宮城	18.3	18.2
秋田	20.1	19.4
山形	18.2	19.9
福島	19.8	19.6
茨城	16.9	15.8
栃木	18.1	19.1
群馬	19.4	19.7
埼玉	16.1	15.0
千葉	16.3	15.1
東京	15.9	16.3
神奈川	13.7	13.2
新潟	20.4	21.3
富山	21.1	19.3
石川	16.4	13.2
福井	16.8	18.3
山梨	22.5	23.7
長野	17.2	16.5
岐阜	17.9	17.7
静岡	17.8	16.0
愛知	15.5	15.8
三重	19.0	17.8
滋賀	17.5	16.8
京都	13.8	14.6
大阪	15.9	15.6
兵庫	16.2	16.8
奈良	15.3	16.0
和歌山	19.1	21.1
鳥取	15.4	16.3
島根	18.5	17.0
岡山	14.1	16.8
広島	15.4	17.6
山口	17.1	16.9
徳島	15.4	15.0
香川	16.0	16.1
愛媛	17.7	17.1
高知	19.1	20.5
福岡	17.1	17.8
佐賀	14.8	16.9
長崎	16.3	17.2
熊本	17.0	16.5
大分	17.1	16.7
宮崎	21.2	19.4
鹿児島	18.6	17.2
沖縄	14.6	16.8

年齢階級別人口の年次推移(13ページ)

		～9歳	10～19歳	20～29歳	30～39歳	40～49歳	50～59歳	60～69歳	70～79歳	80歳～	総数
H24	人口(千人)	10,680	11,918	13,320	17,253	17,674	15,632	18,450	13,649	8,939	127,515
H25	人口(千人)	10,600	11,837	13,074	16,683	18,073	15,465	18,365	13,898	9,302	127,298
	対前年差	-80	-81	-246	-570	399	-167	-85	249	363	-217
H26	人口(千人)	10,520	11,718	12,881	16,136	18,401	15,445	18,134	14,197	9,649	127,083
	対前年差	-80	-119	-193	-547	328	-20	-231	299	347	-215
H27	人口(千人)	10,325	11,674	12,623	15,813	18,613	15,625	18,311	14,141	9,969	127,095
	対前年差	-195	-44	-258	-323	212	180	177	-56	320	12
H28	人口(千人)	10,266	11,554	12,543	15,374	18,995	15,450	18,435	13,934	10,384	126,933
	対前年差	-59	-120	-80	-439	382	-175	124	-207	415	-162
H29	人口(千人)	10,160	11,427	12,519	14,996	18,900	15,748	17,725	14,487	10,743	126,706
	対前年差	-106	-127	-24	-378	-95	298	-710	553	359	-227
H30	人口(千人)	10,022	11,299	12,553	14,630	18,759	16,011	16,959	15,166	11,043	126,443
	対前年差	-138	-128	34	-366	-141	263	-766	679	300	-263
R1	人口(千人)	9,859	11,171	12,628	14,303	18,520	16,278	16,232	15,927	11,249	126,167
	対前年差	-163	-128	75	-327	-239	267	-727	761	206	-276
R2	人口(千人)	9,655	11,082	12,704	14,212	18,344	16,678	15,678	16,254	11,537	126,146
	対前年差	-204	-89	76	-91	-176	400	-554	327	288	-21
R3	人口(千人)	9,470	10,870	12,620	13,670	17,750	16,970	15,240	16,450	12,070	125,120
	対前年差	-185	-212	-84	-542	-594	292	-438	196	533	-1,026

※本統計は、自殺の発生地における計上であり、自殺者の居住地とは異なる。

## 第2章 令和3年中における自殺の概要

#### 1 総数(表1関係)

令和3年中における自殺者の総数は21,007人で、前年に比べ74人(0.4%)減少した。  
性別では、男性が13,939人で全体の66.4%を占めた。

#### 2 年齢階級別自殺者数(表2関係)

「50歳代」が3,618人で全体の17.2%を占め、次いで「40歳代」(3,575人、17.0%)、「70歳代」(3,009人、14.3%)、「60歳代」(2,637人、12.6%)の順となっている。

#### 3 職業別自殺者数(表3関係)

「無職者」が11,639人で全体の55.4%を占めて最も多く、次いで「被雇用者・勤め人」(6,692人、31.9%)、「自営業・家族従業者」(1,298人、6.2%)、「学生・生徒等」(1,031人、4.9%)の順となっており、この順位は前年と同じである。

#### 4 原因・動機別自殺者数(表4関係)

原因・動機が明らかなもののうち、個々の要因別にみると、その原因・動機が「健康問題」にあるものが9,860人で最も多く、次いで「経済・生活問題」(3,376人)、「家庭問題」(3,200人)、「勤務問題」(1,935人)の順となっており、この順位は前年と同じである。

注)自殺の多くは多様かつ複合的な原因及び背景を有しており、様々な要因が連鎖する中で起きている。

注)遺書等の自殺を裏付ける資料により明らかに推定できる原因・動機を3つまで可能としているため、原因・動機特定者の原因・動機別の和と原因・動機特定者数(15,093人)とは一致しない。

# 第3章

## 令和3年中における自殺の内訳

## 自殺者の年次比較

表1 総数

(単位：人)

	総数			成人			少年			不詳		
	男	女		男	女		男	女		男	女	
令和3年	21,007	13,939	7,068	20,218	13,476	6,742	750	426	324	39	37	2
(構成比)	(100.0%)	(66.4%)	(33.6%)	(100.0%)	(66.7%)	(33.3%)	(100.0%)	(56.8%)	(43.2%)	(100.0%)	(94.9%)	(5.1%)
令和2年	21,081	14,055	7,026	20,250	13,543	6,707	777	466	311	54	46	8
(構成比)	(100.0%)	(66.7%)	(33.3%)	(100.0%)	(66.9%)	(33.1%)	(100.0%)	(60%)	(40%)	(100.0%)	(85.2%)	(14.8%)
増減数	-74	-116	+42	-32	-67	+35	-27	-40	+13	-15	-9	-6
(構成比)	-	(-0.3)	(0.3)	-	(-0.2)	(0.2)	-	(-3.2)	(3.2)	-	(9.7)	(-9.7)
増減率(%)	-0.4	-0.8	0.6	-0.2	-0.5	0.5	-3.5	-8.6	4.2	-27.8	-19.6	-75.0

表2 年齢階級別自殺者数

(単位：人)

	総数	少年		成人						不詳	
		～9歳	10～19歳	20～29歳	30～39歳	40～49歳	50～59歳	60～69歳	70～79歳		80歳～
令和3年	21,007	1	749	2,611	2,554	3,575	3,618	2,637	3,009	2,214	39
(構成比)	(100.0%)	(0%)	(3.6%)	(12.4%)	(12.2%)	(17%)	(17.2%)	(12.6%)	(14.3%)	(10.5%)	(0.2%)
令和2年	21,081	0	777	2,521	2,610	3,568	3,425	2,795	3,026	2,305	54
(構成比)	(100.0%)	(0%)	(3.7%)	(12%)	(12.4%)	(16.9%)	(16.2%)	(13.3%)	(14.4%)	(10.9%)	(0.3%)
増減数	-74	+1	-28	+90	-56	+7	+193	-158	-17	-91	-15
(構成比)	-	(0.0)	(-0.1)	(0.4)	(-0.2)	(0.1)	(1.0)	(-0.7)	(-0.1)	(-0.4)	(-0.1)
増減率(%)	-0.4	-	-3.6	3.6	-2.1	0.2	5.6	-5.7	-0.6	-3.9	-27.8

表3 職業別自殺者数

(単位：人)

	総数	自営業・ 家族従業者	被雇用者 ・勤め人	無職		不詳
				学生・生徒等	無職者	
令和3年	21,007	1,298	6,692	1,031	11,639	347
(構成比)	(100.0%)	(6.2%)	(31.9%)	(4.9%)	(55.4%)	(1.7%)
令和2年	21,081	1,266	6,742	1,039	11,718	316
(構成比)	(100.0%)	(6%)	(32%)	(4.9%)	(55.6%)	(1.5%)
増減数	-74	+32	-50	-8	-79	+31
(構成比)	-	(0.2)	(-0.1)	(0.0)	(-0.2)	(0.2)
増減率(%)	-0.4	2.5	-0.7	-0.8	-0.7	9.8



表4 原因・動機別自殺者数

(単位：人)

	総数	原因・動機 特定者	原因・動機 不特定者
令和3年 (構成比)	21,007 (100.0%)	15,093 (71.8%)	5,914 (28.2%)
令和2年 (構成比)	21,081 (100.0%)	15,127 (71.8%)	5,954 (28.2%)
増減数 (構成比)	-74 -	-34 (0.0)	-40 (0.0)
増減率(%)	-0.4	-0.2	-0.7

(単位：人)

	原因・動機特定者の原因・動機別						
	家庭問題	健康問題	経済・ 生活問題	勤務問題	男女問題	学校問題	その他
令和3年	3,200	9,860	3,376	1,935	797	370	1,302
令和2年	3,128	10,195	3,216	1,918	799	405	1,221
増減数	72	-335	160	17	-2	-35	81
増減率(%)	2.3	-3.3	5.0	0.9	-0.3	-8.6	6.6

注) 自殺の多くは多様かつ複合的な原因及び背景を有しており、様々な要因が連鎖する中で起きている。

注) 遺書等の自殺を裏付ける資料により明らかに推定できる原因・動機を自殺者一人につき3つまで計上可能としているため、原因・動機特定者の原因・動機別の和と原因・動機特定者数(令和2年は15,127人、令和3年は15,093人)とは一致しない。

表5 年齢階級別、原因・動機別自殺者数

原因・動機別		年齢階級別									合計
		～19歳	20～29歳	30～39歳	40～49歳	50～59歳	60～69歳	70～79歳	80歳～	不詳	
合計	計	671	2,577	2,620	3,721	3,785	2,578	2,850	2,036	2	20,840
	男	382	1,625	1,790	2,611	2,524	1,665	1,730	1,161	2	13,490
	女	289	952	830	1,110	1,261	913	1,120	875	0	7,350
家庭問題	計	118	257	415	613	626	332	471	368	0	3,200
	男	69	137	245	391	348	187	268	198	0	1,843
	女	49	120	170	222	278	145	203	170	0	1,357
健康問題	計	199	842	908	1,520	1,655	1,450	1,889	1,396	1	9,860
	男	86	400	491	873	936	807	1,085	806	1	5,485
	女	113	442	417	647	719	643	804	590	0	4,375
経済・生活問題	計	11	413	515	751	832	518	261	74	1	3,376
	男	9	355	459	663	717	458	213	47	1	2,922
	女	2	58	56	88	115	60	48	27	0	454
勤務問題	計	30	402	401	502	419	136	39	6	0	1,935
	男	25	319	337	440	352	114	35	6	0	1,628
	女	5	83	64	62	67	22	4	0	0	307
男女問題	計	59	300	212	131	67	16	9	3	0	797
	男	34	150	125	74	44	13	8	3	0	451
	女	25	150	87	57	23	3	1	0	0	346
学校問題	計	197	166	7	0	0	0	0	0	0	370
	男	124	117	5	0	0	0	0	0	0	246
	女	73	49	2	0	0	0	0	0	0	124
その他	計	57	197	162	204	186	126	181	189	0	1,302
	男	35	147	128	170	127	86	121	101	0	915
	女	22	50	34	34	59	40	60	88	0	387

注) 自殺の多くは多様かつ複合的な原因及び背景を有しており、様々な要因が連鎖する中で起きている。  
 注) 遺書等の自殺を裏付ける資料により明らかに推定できる原因・動機を自殺者一人につき3つまで計上可能としているため、原因・動機特定者の原因・動機別の和と原因・動機特定者数(15,093人)とは一致しない。

表6 職業別、原因・動機別自殺者数

職業別 原因・動機別		自営業・ 家族従業者	被雇用者 ・勤め人	無職					不詳	
				学生・ 生徒等	無職者	主婦	失業者	年金・ 雇用保険 等生活者		その他
合計	計	1,393	6,912	923	11,447	1,211	708	4,893	4,635	165
	男	1,222	5,217	548	6,376	0	584	2,863	2,929	127
	女	171	1,695	375	5,071	1,211	124	2,030	1,706	38
家庭問題	計	211	1,067	108	1,797	290	87	736	684	17
	男	176	730	60	867	0	65	413	389	10
	女	35	337	48	930	290	22	323	295	7
健康問題	計	412	2,183	268	6,956	831	198	3,435	2,492	41
	男	339	1,451	126	3,541	0	154	1,979	1,408	28
	女	73	732	142	3,415	831	44	1,456	1,084	13
経済・ 生活問題	計	542	1,150	44	1,566	32	329	316	889	74
	男	511	1,028	36	1,282	0	291	231	760	65
	女	31	122	8	284	32	38	85	129	9
勤務問題	計	122	1,616	8	184	11	46	22	105	5
	男	115	1,371	3	135	0	38	17	80	4
	女	7	245	5	49	11	8	5	25	1
男女問題	計	47	482	72	188	7	16	35	130	8
	男	34	287	42	84	0	8	19	57	4
	女	13	195	30	104	7	8	16	73	4
学校問題	計	0	3	344	23	0	0	0	23	0
	男	0	2	230	14	0	0	0	14	0
	女	0	1	114	9	0	0	0	9	0
その他	計	59	411	79	733	40	32	349	312	20
	男	47	348	51	453	0	28	204	221	16
	女	12	63	28	280	40	4	145	91	4

- 注) 自殺の多くは多様かつ複合的な原因及び背景を有しており、様々な要因が連鎖する中で起きている。  
 注) 遺書等の自殺を裏付ける資料により明らかに推定できる原因・動機を自殺者一人につき3つまで計上可能としているため、原因・動機特定者の原因・動機別の和と原因・動機特定者数(15,093人)とは一致しない。  
 注) 「その他」は、「利子・配当・家賃等生活者」、「浮浪者」及び「その他の無職者」を足し合わせたもの。

表7 年齢階級別、職業別自殺者数

職業別		年齢階級別									合計	
		～19歳	20～29歳	30～39歳	40～49歳	50～59歳	60～69歳	70～79歳	80歳～	不詳		
合計	計	750	2,611	2,554	3,575	3,618	2,637	3,009	2,214	39	21,007	
	男	426	1,699	1,810	2,519	2,492	1,741	1,892	1,323	37	13,939	
	女	324	912	744	1,056	1,126	896	1,117	891	2	7,068	
自営業・ 家族従業者	計	0	40	144	284	301	263	203	63	0	1,298	
	男	0	36	124	262	260	229	172	52	0	1,135	
	女	0	4	20	22	41	34	31	11	0	163	
被雇用者 ・勤め人	計	82	1,312	1,328	1,700	1,469	583	187	31	0	6,692	
	男	56	902	1,021	1,348	1,162	477	154	23	0	5,143	
	女	26	410	307	352	307	106	33	8	0	1,549	
無職	学生・生徒等	計	589	427	14	1	0	0	0	0	0	1,031
		男	325	285	11	1	0	0	0	0	0	622
		女	264	142	3	0	0	0	0	0	0	409
	無職者	計	79	798	1,012	1,516	1,768	1,752	2,599	2,114	1	11,639
		男	45	450	613	849	998	1,005	1,550	1,242	1	6,753
		女	34	348	399	667	770	747	1,049	872	0	4,886
	主婦	計	1	29	106	236	322	242	166	34	0	1,136
		男	0	0	0	0	0	0	0	0	0	0
		女	1	29	106	236	322	242	166	34	0	1,136
	失業者	計	2	84	124	161	205	48	10	2	0	636
		男	2	59	106	139	182	44	8	1	0	541
		女	0	25	18	22	23	4	2	1	0	95
	年金・雇用保 険等生活者	計	0	62	99	168	222	783	1,945	1,722	0	5,001
		男	0	25	54	92	145	484	1,213	1,030	0	3,043
		女	0	37	45	76	77	299	732	692	0	1,958
その他	計	76	623	683	951	1,019	679	478	356	1	4,866	
	男	43	366	453	618	671	477	329	211	1	3,169	
	女	33	257	230	333	348	202	149	145	0	1,697	
不詳	計	0	34	56	74	80	39	20	6	38	347	
	男	0	26	41	59	72	30	16	6	36	286	
	女	0	8	15	15	8	9	4	0	2	61	

注) 「その他」は、「利子・配当・家賃等生活者」、「浮浪者」及び「その他の無職者」を足し合わせたもの。

表8 都道府県別自殺者数

都道府県	令和3年		令和2年		増減(3年-2年)	
	自殺者数	自殺死亡率	自殺者数	自殺死亡率	自殺者数	自殺死亡率
北海道	977	18.7	950	18.2	+27	+0.5
青森県	293	23.7	258	20.8	+35	+2.9
岩手県	199	16.4	278	23.0	-79	-6.6
宮城県	418	18.2	422	18.3	-4	-0.1
秋田県	186	19.4	193	20.1	-7	-0.7
山形県	212	19.8	194	18.2	+18	+1.6
福島県	359	19.6	363	19.8	-4	-0.2
茨城県	454	15.8	484	16.9	-30	-1.1
栃木県	370	19.1	349	18.1	+21	+1.0
群馬県	382	19.7	376	19.4	+6	+0.3
埼玉県	1,104	15.0	1,186	16.1	-82	-1.1
千葉県	952	15.1	1,023	16.3	-71	-1.2
東京都	2,292	16.3	2,231	15.9	+61	+0.4
神奈川県	1,222	13.2	1,269	13.7	-47	-0.5
新潟県	469	21.3	448	20.4	+21	+0.9
富山県	200	19.3	218	21.1	-18	-1.8
石川県	150	13.2	186	16.4	-36	-3.2
福井県	140	18.3	129	16.8	+11	+1.5
山梨県	192	23.7	182	22.5	+10	+1.2
長野県	337	16.5	353	17.2	-16	-0.7
岐阜県	351	17.7	354	17.9	-3	-0.2
静岡県	583	16.0	647	17.8	-64	-1.8
愛知県	1,188	15.8	1,172	15.5	+16	+0.3
三重県	315	17.8	336	19.0	-21	-1.2
滋賀県	238	16.8	247	17.5	-9	-0.7
京都府	376	14.6	355	13.8	+21	+0.8
大阪府	1,376	15.6	1,409	15.9	-33	-0.3
兵庫県	916	16.8	888	16.2	+28	+0.6
奈良県	212	16.0	202	15.3	+10	+0.7
和歌山県	195	21.1	176	19.1	+19	+2.0
鳥取県	90	16.3	85	15.4	+5	+0.9
島根県	114	17.0	124	18.5	-10	-1.5
岡山県	318	16.8	267	14.1	+51	+2.7
広島県	492	17.6	430	15.4	+62	+2.2
山口県	227	16.9	230	17.1	-3	-0.2
徳島県	108	15.0	111	15.4	-3	-0.4
香川県	153	16.1	152	16.0	+1	+0.1
愛媛県	228	17.1	236	17.7	-8	-0.6
高知県	142	20.5	132	19.1	+10	+1.4
福岡県	913	17.8	878	17.1	+35	+0.7
佐賀県	137	16.9	120	14.8	+17	+2.1
長崎県	226	17.2	214	16.3	+12	+0.9
熊本県	286	16.5	296	17.0	-10	-0.5
大分県	188	16.7	192	17.1	-4	-0.4
宮崎県	208	19.4	227	21.2	-19	-1.8
鹿児島県	273	17.2	295	18.6	-22	-1.4
沖縄県	246	16.8	214	14.6	+32	+2.2

※ 本統計は、自殺の発生地における計上であり、自殺者の居住地とは異なる。  
 自殺死亡率は、人口10万人当たりの自殺者数を示す（自殺者数÷人口×100,000人）  
 人口は、総務省「令和2年国勢調査 人口等基本集計（令和2年10月1日現在）」（令和3年11月30日公表）に基づく。

表9 都道府県別、男女別、年齢階級別自殺者数

都道府県名	自殺者数	男性	女性	年齢階級別								
				20歳未満	20-29	30-39	40-49	50-59	60-69	70-79	80歳以上	不詳
北海道	977	634	343	33	133	117	149	161	128	141	114	1
青森県	293	217	76	7	32	30	48	57	46	38	35	0
岩手県	199	142	57	5	18	18	37	32	27	31	30	1
宮城県	418	280	138	11	64	59	73	68	51	58	34	0
秋田県	186	128	58	5	20	16	19	22	23	35	46	0
山形県	212	151	61	7	19	27	24	36	33	28	38	0
福島県	359	245	114	17	41	44	65	67	45	48	31	1
茨城県	454	322	132	18	67	63	87	66	54	61	38	0
栃木県	370	247	123	14	38	49	68	73	42	50	35	1
群馬県	382	261	121	7	50	46	76	66	50	51	36	0
埼玉県	1,104	726	378	50	145	124	188	191	115	168	119	4
千葉県	952	601	351	34	110	123	158	176	116	153	81	1
東京都	2,292	1,430	862	94	405	300	392	413	237	280	159	12
神奈川県	1,222	791	431	37	141	186	199	245	149	165	100	0
新潟県	469	293	176	17	44	55	68	68	58	78	81	0
富山県	200	137	63	6	26	21	28	31	23	44	21	0
石川県	150	98	52	6	17	17	24	21	22	30	13	0
福井県	140	98	42	3	13	11	25	23	25	18	22	0
山梨県	192	142	50	6	37	18	28	27	26	28	16	6
長野県	337	235	102	12	40	33	62	62	46	38	43	1
岐阜県	351	237	114	13	39	44	58	69	34	54	40	0
静岡県	583	396	187	23	66	61	95	105	76	95	59	3
愛知県	1,188	776	412	45	149	147	221	215	117	177	114	3
三重県	315	195	120	10	40	36	46	53	49	46	34	1
滋賀県	238	161	77	12	31	31	45	38	29	33	19	0
京都府	376	249	127	13	50	45	63	62	46	58	39	0
大阪府	1,376	864	512	55	154	150	242	242	172	220	141	0
兵庫県	916	624	292	27	121	101	164	158	116	139	90	0
奈良県	212	136	76	11	20	28	47	26	22	25	33	0
和歌山県	195	137	58	3	13	28	34	36	25	26	30	0
鳥取県	90	62	28	3	9	16	19	17	12	6	8	0
島根県	114	83	31	4	13	13	18	18	19	19	10	0
岡山県	318	213	105	14	41	40	59	55	40	36	32	1
広島県	492	332	160	14	43	62	96	87	69	75	46	0
山口県	227	176	51	15	26	28	36	28	25	29	38	2
徳島県	108	76	32	2	13	14	16	10	18	14	21	0
香川県	153	112	41	4	18	16	26	25	22	24	18	0
愛媛県	228	163	65	8	21	26	35	41	41	27	29	0
高知県	142	97	45	3	15	17	27	11	21	23	25	0
福岡県	913	575	338	39	114	105	153	160	125	122	94	1
佐賀県	137	81	56	5	19	18	17	23	19	18	18	0
長崎県	226	166	60	3	24	31	34	32	43	31	28	0
熊本県	286	203	83	6	28	35	50	56	44	32	35	0
大分県	188	135	53	4	21	27	32	30	18	34	22	0
宮崎県	208	151	57	9	18	21	29	35	26	27	43	0
鹿児島県	273	176	97	9	24	36	40	39	43	40	42	0
沖縄県	246	185	61	7	21	21	55	42	50	36	14	0

※ 本統計は、自殺の発生地における計上であり、自殺者の居住地とは異なる。

表10 都道府県別、職業別自殺者数

都道府県名	職業別					不詳
	自営業・ 家族従業者	被雇用 者・勤め 人	無職	学生・生 徒等	無職者	
北海道	71	311	579	38	541	16
青森県	33	97	163	9	154	0
岩手県	13	63	120	6	114	3
宮城県	26	149	238	22	216	5
秋田県	20	44	122	5	117	0
山形県	22	74	115	7	108	1
福島県	24	134	199	11	188	2
茨城県	28	154	257	23	234	15
栃木県	27	115	224	15	209	4
群馬県	24	122	234	9	225	2
埼玉県	61	324	695	72	623	24
千葉県	65	291	593	53	540	3
東京都	99	772	1,320	170	1,150	101
神奈川県	56	390	752	53	699	24
新潟県	27	121	312	20	292	9
富山県	11	60	126	11	115	3
石川県	13	45	87	11	76	5
福井県	15	54	66	4	62	5
山梨県	12	56	106	11	95	18
長野県	15	119	198	12	186	5
岐阜県	22	132	189	14	175	8
静岡県	33	200	345	23	322	5
愛知県	59	415	696	64	632	18
三重県	19	116	175	15	160	5
滋賀県	11	87	140	12	128	0
京都府	22	114	231	23	208	9
大阪府	68	368	940	71	869	0
兵庫県	49	268	588	50	538	11
奈良県	14	59	135	15	120	4
和歌山県	20	57	118	4	114	0
鳥取県	5	33	51	5	46	1
島根県	7	41	66	5	61	0
岡山県	24	109	175	15	160	10
広島県	29	163	295	19	276	5
山口県	14	78	132	14	118	3
徳島県	5	29	72	6	66	2
香川県	9	51	93	6	87	0
愛媛県	21	65	140	8	132	2
高知県	10	42	88	4	84	2
福岡県	62	244	600	52	548	7
佐賀県	4	46	84	4	80	3
長崎県	20	70	135	4	131	1
熊本県	29	98	158	9	149	1
大分県	10	82	96	3	93	0
宮崎県	25	69	114	9	105	0
鹿児島県	21	88	161	8	153	3
沖縄県	24	73	147	7	140	2

※ 本統計は、自殺の発生地における計上であり、自殺者の居住地とは異なる。

表11 都道府県別、原因・動機別自殺者数

都道府県名	原因・動機別						
	家庭問題	健康問題	経済・生活問題	勤務問題	男女問題	学校問題	その他
北海道	159	325	161	93	56	8	58
青森県	48	90	40	38	9	2	23
岩手県	50	103	40	32	6	3	18
宮城県	111	266	134	64	28	17	50
秋田県	25	57	27	9	1	2	1
山形県	42	103	40	28	12	1	15
福島県	84	138	65	51	15	3	30
茨城県	75	162	69	48	16	8	30
栃木県	59	173	60	38	13	6	15
群馬県	55	212	54	29	19	4	17
埼玉県	67	707	146	47	20	14	37
千葉県	163	527	197	72	31	25	70
東京都	215	849	237	161	72	46	76
神奈川県	174	443	145	101	42	18	91
新潟県	53	147	30	30	6	9	30
富山県	33	113	27	18	10	6	14
石川県	16	29	8	6	1	1	7
福井県	33	58	38	16	8	4	15
山梨県	18	74	27	18	7	1	8
長野県	57	186	53	32	14	7	34
岐阜県	34	123	51	27	11	5	12
静岡県	82	196	78	43	21	5	27
愛知県	220	619	222	153	42	28	62
三重県	18	119	13	17	2	0	10
滋賀県	53	126	65	33	7	6	19
京都府	64	139	42	38	11	7	32
大阪府	281	1,029	321	142	80	45	126
兵庫県	158	591	174	98	30	15	40
奈良県	66	131	42	21	7	8	16
和歌山県	16	64	25	12	5	0	14
鳥取県	13	27	14	9	5	0	7
島根県	15	39	16	6	4	1	5
岡山県	44	108	45	32	12	2	18
広島県	116	304	120	71	23	9	46
山口県	38	106	35	21	9	2	13
徳島県	11	40	8	3	4	2	5
香川県	12	40	16	11	7	3	4
愛媛県	29	59	25	8	5	3	8
高知県	15	49	22	9	6	4	7
福岡県	163	462	205	88	54	25	79
佐賀県	24	91	23	15	9	3	8
長崎県	21	109	40	23	5	0	26
熊本県	36	88	36	31	16	0	20
大分県	26	81	22	29	9	0	10
宮崎県	20	89	29	14	7	5	13
鹿児島県	39	156	46	26	12	3	16
沖縄県	49	113	43	24	8	4	20

注) 自殺の多くは多様かつ複合的な原因及び背景を有しており、様々な要因が連鎖する中で起きている。  
 注) 遺書等の自殺を裏付ける資料により明らかに推定できる原因・動機を自殺者一人につき3つまで計上可能としているため、原因・動機特定者の原因・動機別の和と原因・動機特定者数(15,093人)とは一致しない。  
 注) 本統計は、自殺の発生地における計上であり、自殺者の居住地とは異なる。



表12 月別、都道府県別自殺者数

1 自殺者総数

	合計	1月	2月	3月	4月	5月	6月	7月	8月	9月	10月	11月	12月
総数	21,007	1,755	1,700	2,012	1,854	1,865	1,859	1,729	1,735	1,660	1,667	1,604	1,567
うち 男	13,939	1,182	1,142	1,336	1,244	1,225	1,222	1,160	1,116	1,107	1,120	1,062	1,023
うち 女	7,068	573	558	676	610	640	637	569	619	553	547	542	544

2 都道府県別自殺者数

都道府県	合計	1月	2月	3月	4月	5月	6月	7月	8月	9月	10月	11月	12月
北海道	977	75	70	92	86	82	85	90	89	73	91	83	61
青森県	293	18	20	28	32	36	26	21	25	21	23	23	20
岩手県	199	12	17	24	16	21	17	20	15	9	16	16	16
宮城県	418	30	27	37	49	47	34	42	34	28	21	36	33
秋田県	186	9	12	18	15	18	18	18	24	17	8	13	16
山形県	212	16	17	24	16	18	22	24	12	14	14	16	19
福島県	359	28	29	33	26	33	28	29	29	30	33	29	32
茨城県	454	41	39	51	47	33	43	43	31	37	32	27	30
栃木県	370	31	27	37	30	33	35	25	29	34	32	31	26
群馬県	382	31	31	28	29	39	37	32	35	40	29	24	27
埼玉県	1,104	95	103	91	115	96	89	80	79	86	91	95	84
千葉県	952	82	80	104	80	75	85	91	72	75	81	58	69
東京都	2,292	195	190	187	197	201	216	189	203	173	179	193	169
神奈川県	1,222	115	83	125	96	109	98	115	108	98	86	91	98
新潟県	469	35	36	45	46	52	45	39	25	27	51	38	30
富山県	200	16	14	19	11	16	17	12	16	24	16	22	17
石川県	150	12	15	15	15	11	13	13	16	9	8	11	12
福井県	140	10	6	13	12	15	16	12	13	22	8	12	6
山梨県	192	16	15	21	19	22	12	11	21	14	11	18	12
長野県	337	18	37	33	31	31	25	20	35	18	31	24	34
岐阜県	351	27	36	34	33	38	32	22	25	27	31	17	29
静岡県	583	41	42	52	61	55	59	42	47	43	51	40	50
愛知県	1,188	104	96	120	83	102	102	101	129	92	92	70	97
三重県	315	36	32	34	27	31	22	24	21	29	22	21	16
滋賀県	238	19	24	19	20	20	21	22	25	10	24	21	13
京都府	376	25	30	29	32	38	41	35	27	33	23	35	28
大阪府	1,376	135	113	123	134	118	136	114	107	104	104	95	93
兵庫県	916	89	64	99	79	76	78	63	67	69	80	78	74
奈良県	212	20	17	18	20	20	12	15	21	16	11	21	21
和歌山県	195	23	15	20	19	18	21	12	14	16	16	10	11
鳥取県	90	7	4	6	10	8	10	6	15	8	7	6	3
島根県	114	10	7	11	15	6	5	10	14	7	7	8	14
岡山県	318	24	20	27	35	34	26	22	21	29	22	30	28
広島県	492	32	50	59	37	38	39	43	36	43	29	44	42
山口県	227	15	18	25	23	23	15	22	15	14	22	15	20
徳島県	108	4	13	7	11	8	11	9	8	13	5	10	9
香川県	153	14	14	16	8	15	15	12	18	14	7	8	12
愛媛県	228	19	18	25	19	18	22	16	14	21	27	13	16
高知県	142	14	19	8	9	14	17	3	11	12	12	8	15
福岡県	913	83	82	96	84	74	77	74	70	70	74	64	65
佐賀県	137	12	11	15	6	14	14	14	9	13	9	13	7
長崎県	226	19	20	22	16	20	21	23	10	24	20	20	11
熊本県	286	25	20	23	26	24	27	22	20	22	28	19	30
大分県	188	13	17	17	14	15	19	17	16	20	13	19	8
宮崎県	208	19	17	24	16	19	13	16	15	19	21	19	10
鹿児島県	273	19	19	31	28	19	23	25	26	23	24	20	16
沖縄県	246	22	14	27	18	20	20	19	23	20	25	20	18

※ 自殺者数は、死体が発見された都道府県及び月に計上している。

補表 1 - 1 年次別自殺者数

区分 年次別	自殺者			自殺死亡率		
	総数	男	女	男女計	男	女
昭和53年	20,788	12,859	7,929	18.0	22.7	13.6
昭和54年	21,503	13,386	8,117	18.5	23.4	13.8
昭和55年	21,048	13,155	7,893	18.0	22.8	13.3
昭和56年	20,434	12,942	7,492	17.3	22.3	12.5
昭和57年	21,228	13,654	7,574	17.9	23.4	12.6
昭和58年	25,202	17,116	8,086	21.1	29.1	13.3
昭和59年	24,596	16,508	8,088	20.4	27.9	13.2
昭和60年	23,599	15,624	7,975	19.5	26.3	13.0
昭和61年	25,524	16,497	9,027	21.0	27.6	14.6
昭和62年	24,460	15,802	8,658	20.0	26.3	13.9
昭和63年	23,742	14,934	8,808	19.3	24.8	14.1
平成元年	22,436	13,818	8,618	18.2	22.8	13.7
平成2年	21,346	13,102	8,244	17.3	21.6	13.1
平成3年	21,084	13,242	7,842	17.0	21.7	12.4
平成4年	22,104	14,296	7,808	17.7	23.4	12.3
平成5年	21,851	14,468	7,383	17.5	23.6	11.6
平成6年	21,679	14,560	7,119	17.3	23.7	11.2
平成7年	22,445	14,874	7,571	17.9	24.2	11.8
平成8年	23,104	15,393	7,711	18.4	24.9	12.0
平成9年	24,391	16,416	7,975	19.3	26.6	12.4
平成10年	32,863	23,013	9,850	26.0	37.1	15.3
平成11年	33,048	23,512	9,536	26.1	37.9	14.8

区分 年次別	自殺者			自殺死亡率		
	総数	男	女	男女計	男	女
平成12年	31,957	22,727	9,230	25.2	36.6	14.2
平成13年	31,042	22,144	8,898	24.4	35.6	13.7
平成14年	32,143	23,080	9,063	25.2	37.0	13.9
平成15年	34,427	24,963	9,464	27.0	40.0	14.5
平成16年	32,325	23,272	9,053	25.3	37.3	13.8
平成17年	32,552	23,540	9,012	25.5	37.8	13.8
平成18年	32,155	22,813	9,342	25.1	36.6	14.3
平成19年	33,093	23,478	9,615	25.8	37.6	14.7
平成20年	32,249	22,831	9,418	25.2	36.6	14.3
平成21年	32,845	23,472	9,373	25.7	37.6	14.3
平成22年	31,690	22,283	9,407	24.7	35.8	14.3
平成23年	30,651	20,955	9,696	24.0	33.7	14.8
平成24年	27,858	19,273	8,585	21.8	31.0	13.1
平成25年	27,283	18,787	8,496	21.4	30.3	13.0
平成26年	25,427	17,386	8,041	20.0	28.1	12.3
平成27年	24,025	16,681	7,344	18.9	27.0	11.3
平成28年	21,897	15,121	6,776	17.3	24.5	10.4
平成29年	21,321	14,826	6,495	16.8	24.0	10.0
平成30年	20,840	14,290	6,550	16.5	23.2	10.1
令和元年	20,169	14,078	6,091	16.0	22.9	9.4
令和2年	21,081	14,055	7,026	16.7	22.9	10.8
令和3年	21,007	13,939	7,068	16.8	22.9	11.0

注) 自殺死亡率は、人口10万人当たりの自殺者数を示す(自殺者数÷人口×100,000人)。  
 人口は、総務省統計局の推計人口(10月1日現在)または国勢調査による基準人口(10月1日現在)の総人口に基づく(令和3年は概算値)。

補表 2-1 年齢階級別自殺者数の推移

年次	年齢階級別									不詳	合計
	～9歳	10～19歳	20～29歳	30～39歳	40～49歳	50～59歳	60～69歳	70～79歳	80歳～		
昭和53年	866		3,741	3,597	3,641	2,753		6,024		166	20,788
昭和54年	919		3,654	3,808	3,796	2,977		6,163		186	21,503
昭和55年	678		3,261	3,791	3,911	3,138		6,166		103	21,048
昭和56年	620		2,777	3,653	3,996	3,304		5,985		99	20,434
昭和57年	599		2,832	3,787	4,284	3,616		6,025		85	21,228
昭和58年	657		3,050	4,099	5,460	4,846		7,004		86	25,202
昭和59年	572		2,737	3,855	5,290	4,912		7,147		83	24,596
昭和60年	557		2,548	3,519	4,936	4,815		7,143		81	23,599
昭和61年	802		2,824	3,687	4,948	5,385		7,794		84	25,524
昭和62年	577		2,588	3,447	4,696	5,129		7,943		80	24,460
昭和63年	603		2,479	3,180	4,459	4,886		8,044		91	23,742
平成元年	534		2,357	2,865	4,202	4,296		8,075		107	22,436
平成2年	467		2,226	2,543	3,982	4,176		7,853		99	21,346
平成3年	454		2,215	2,391	3,953	4,423		7,576		72	21,084
平成4年	524		2,313	2,391	4,186	4,708		7,912		70	22,104
平成5年	446		2,251	2,473	4,146	4,846		7,525		164	21,851
平成6年	580		2,494	2,410	3,806	4,732		7,438		219	21,679
平成7年	515		2,509	2,467	3,999	5,031		7,739		185	22,445
平成8年	492		2,457	2,501	4,147	5,013		8,244		250	23,104
平成9年	469		2,534	2,767	4,200	5,422		8,747		252	24,391
平成10年	720		3,472	3,614	5,359	7,898		11,494		306	32,863
平成11年	674		3,475	3,797	5,363	8,288		11,123		328	33,048
平成12年	598		3,301	3,685	4,818	8,245		10,997		313	31,957
平成13年	586		3,095	3,622	4,643	7,883		10,891		322	31,042
平成14年	502		3,018	3,935	4,813	8,462		11,119		294	32,143
平成15年	613		3,353	4,603	5,419	8,614		11,529		296	34,427
平成16年	589		3,247	4,333	5,102	7,772		10,994		288	32,325
平成17年	608		3,409	4,606	5,208	7,586		10,894		241	32,552
平成18年	623		3,395	4,497	5,008	7,246		11,120		266	32,155
平成19年	548		3,309	4,767	5,096	7,046	5,710	3,909	2,488	220	33,093
平成20年	611		3,438	4,850	4,970	6,363	5,735	3,697	2,361	224	32,249
平成21年	0	565	3,470	4,794	5,261	6,491	5,958	3,671	2,405	230	32,845
平成22年	1	551	3,240	4,596	5,165	5,959	5,908	3,673	2,401	196	31,690
平成23年	2	620	3,304	4,455	5,053	5,375	5,547	3,685	2,429	181	30,651
平成24年	1	586	3,000	3,781	4,616	4,668	4,976	3,661	2,411	158	27,858
平成25年	2	545	2,801	3,705	4,589	4,484	4,716	3,785	2,533	123	27,283
平成26年	2	536	2,684	3,413	4,234	4,181	4,325	3,508	2,457	87	25,427
平成27年	1	553	2,352	3,087	4,069	3,979	3,973	3,451	2,459	101	24,025
平成28年	1	519	2,235	2,824	3,739	3,631	3,626	2,983	2,262	77	21,897
平成29年	0	567	2,213	2,703	3,668	3,593	3,339	2,926	2,256	56	21,321
平成30年	0	599	2,152	2,597	3,498	3,575	3,079	2,998	2,290	52	20,840
令和元年	0	659	2,117	2,526	3,426	3,435	2,902	2,917	2,134	53	20,169
令和2年	0	777	2,521	2,610	3,568	3,425	2,795	3,026	2,305	54	21,081
令和3年	1	749	2,611	2,554	3,575	3,618	2,637	3,009	2,214	39	21,007

補表 2-2 年齢階級別自殺死亡率

年代	～9歳	10～19歳	20～29歳	30～39歳	40～49歳	50～59歳	60～69歳	70～79歳	80歳～	不詳	全体
自殺者数 (単位：人)	1	749	2,611	2,554	3,575	3,618	2,637	3,009	2,214	39	21,007
人口 (単位：万人)	947	1,087	1,262	1,367	1,775	1,697	1,524	1,645	1,207		12,512
自殺死亡率	0.0	6.9	20.7	18.7	20.1	21.3	17.3	18.3	18.3		16.8
自殺死亡率(令和2年)	0.0	7.0	19.8	18.4	19.5	20.5	17.8	18.6	20.0		16.7

注) 自殺死亡率は、人口10万人当たりの自殺者数を示す(自殺者数÷人口×100,000人)。

人口は、総務省統計局の人口推計(毎年10月1日現在)の総人口に基づく。

人口は、単位未満を四捨五入してあるため、合計の数字と年代別内訳の計が一致しない。

補表3-1 職業別自殺者数

職業別 男女別	総数	自営業・家族従業者						自営業・ 家族従業者 合計	
		農・林・ 漁業	販売 店主	飲食 店主	土木・ 建築業 自営	不動産 業自営	製造業 自営		その他 の自営 業主
計	21,007	298	74	87	258	59	62	460	1,298
構成比 (%)	100.0%	1.42%	0.35%	0.41%	1.23%	0.28%	0.30%	2.19%	6.18%
男	13,939	270	62	56	248	46	55	398	1,135
女	7,068	28	12	31	10	13	7	62	163

被雇用者・勤め人														
専門・技術職						管理的職業				事務職	販売従事者			
教員	医療・ 保健 従事者	芸能人・ プロスポ ーツ選手	弁護士	その他の 専門・ 技術職	小計	議員・知 事・課長 以上の 公務員	会社・ 公団等 の役員	会社・公 団等 の部・課長	小計	事務員	販売 店員	外交員 ・ セール スマン	露店・ 行商・ 廃品回 収	小計
99	315	7	8	348	777	27	150	91	268	654	319	159	7	485
0.47%	1.50%	0.03%	0.04%	1.66%	3.70%	0.13%	0.71%	0.43%	1.28%	3.11%	1.52%	0.76%	0.03%	2.31%
64	153	4	8	288	517	26	132	85	243	346	183	142	7	332
35	162	3	0	60	260	1	18	6	25	308	136	17	0	153

被雇用者・勤め人														
サービス従事者							技能工							
美容師・ 理容師	調理人 ・ バー テン ダー	飲食店 店員	ホステ ス・ホ スト	遊技場 等店員	その他 のサー ビス職	小計	建設職 人・配 管工	輸送・ 精密機 械工	機械工 (輸送・ 精密を 除く)	金属加 工工	食品・ 衣料品 製造工	その他 の技能 工	小計	
36	52	180	47	30	503	848	191	56	136	130	105	347	965	
0.17%	0.25%	0.86%	0.22%	0.14%	2.39%	4.04%	0.91%	0.27%	0.65%	0.62%	0.50%	1.65%	4.59%	
20	37	109	4	18	321	509	190	50	132	128	75	327	902	
16	15	71	43	12	182	339	1	6	4	2	30	20	63	

被雇用者・勤め人											
保安従事者			通信運輸従事者			労務作業				その他	被雇用 者・ 勤め 人 合計
警察官・ 自衛官・ 消防士等	その他 の保安 従事者	小計	運輸従 事者	通信従 事者	小計	土木建 設労務 作業 者	運搬労 務作 業 者	その他 の労務 作業 者	小計		
102	95	197	249	45	294	319	126	719	1,164	1,040	6,692
0.49%	0.45%	0.94%	1.19%	0.21%	1.40%	1.52%	0.60%	3.42%	5.54%	4.95%	31.86%
95	91	186	241	40	281	317	120	606	1,043	784	5,143
7	4	11	8	5	13	2	6	113	121	256	1,549

無職															
学生・生徒等						無職者							無職者 計	無職 合計	不詳
未就学 児童	小学生	中学生	高校生	大学生	専修学 校生等	学生・ 生徒等 計	主婦	失業者	利子・ 配当・ 家賃等 生活者	年金・ 雇用保 険等生 活者	浮浪者	その他 の無職 者			
0	11	148	314	434	124	1,031	1,136	636	49	5,001	30	4,787	11,639	12,670	347
0.00%	0.05%	0.70%	1.49%	2.07%	0.59%	4.91%	5.41%	3.03%	0.23%	23.81%	0.14%	22.79%	55.41%	60.31%	1.65%
0	4	74	169	298	77	622	0	541	35	3,043	30	3,104	6,753	7,375	286
0	7	74	145	136	47	409	1,136	95	14	1,958	0	1,683	4,886	5,295	61