

参考図表

平成 26 年 3 月 13 日

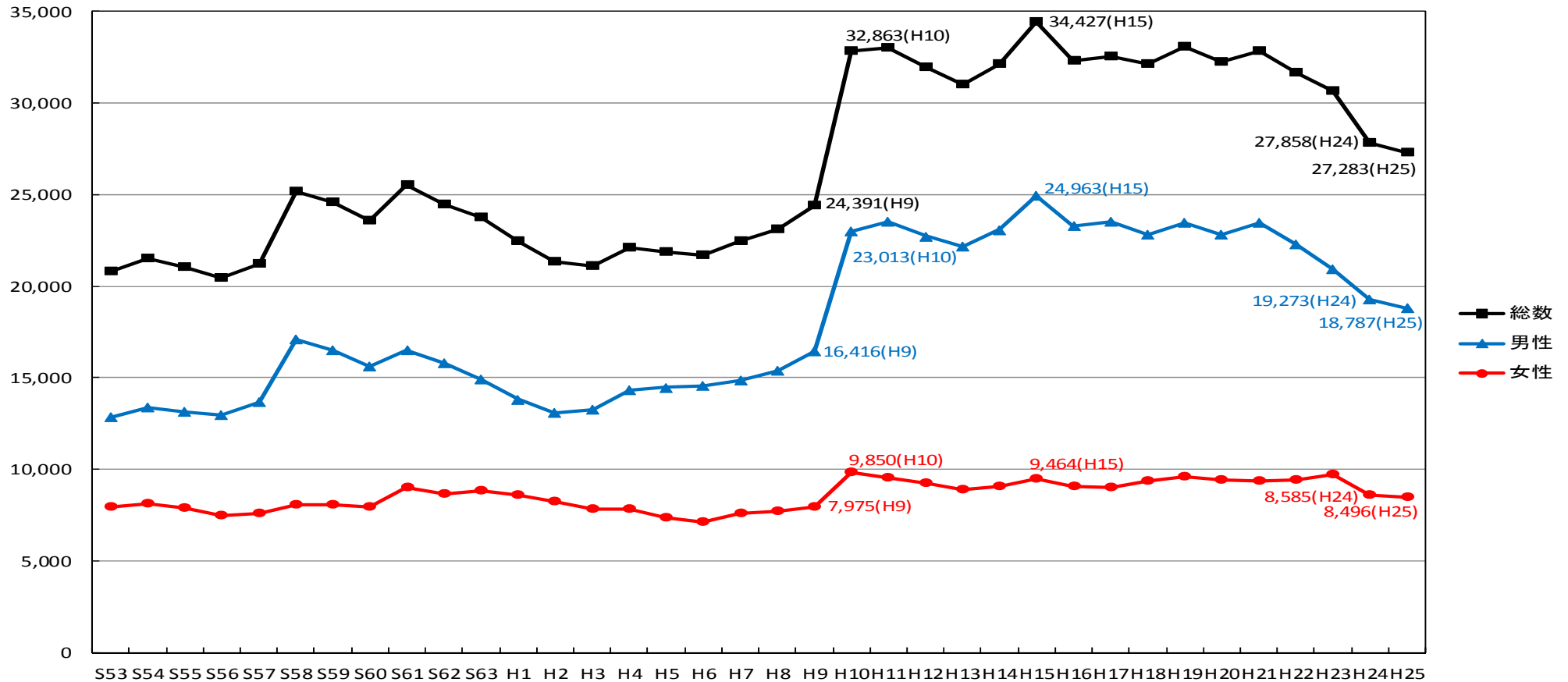
内閣府自殺対策推進室
警察庁生活安全局生活安全企画課

自殺者数の年次推移

○平成25年の自殺者数は27,283人となり、対前年比575人(約2.1%)減。平成10年以来、連続して3万人を超える状況が続いていたが、一昨年15年ぶりに3万人を下回り、昨年は一昨年よりもさらに減少した。

○男女別にみると、男性は4年連続、女性は2年連続で減少した。また、男性の自殺者は、女性の約2倍となっている。

(単位:人)

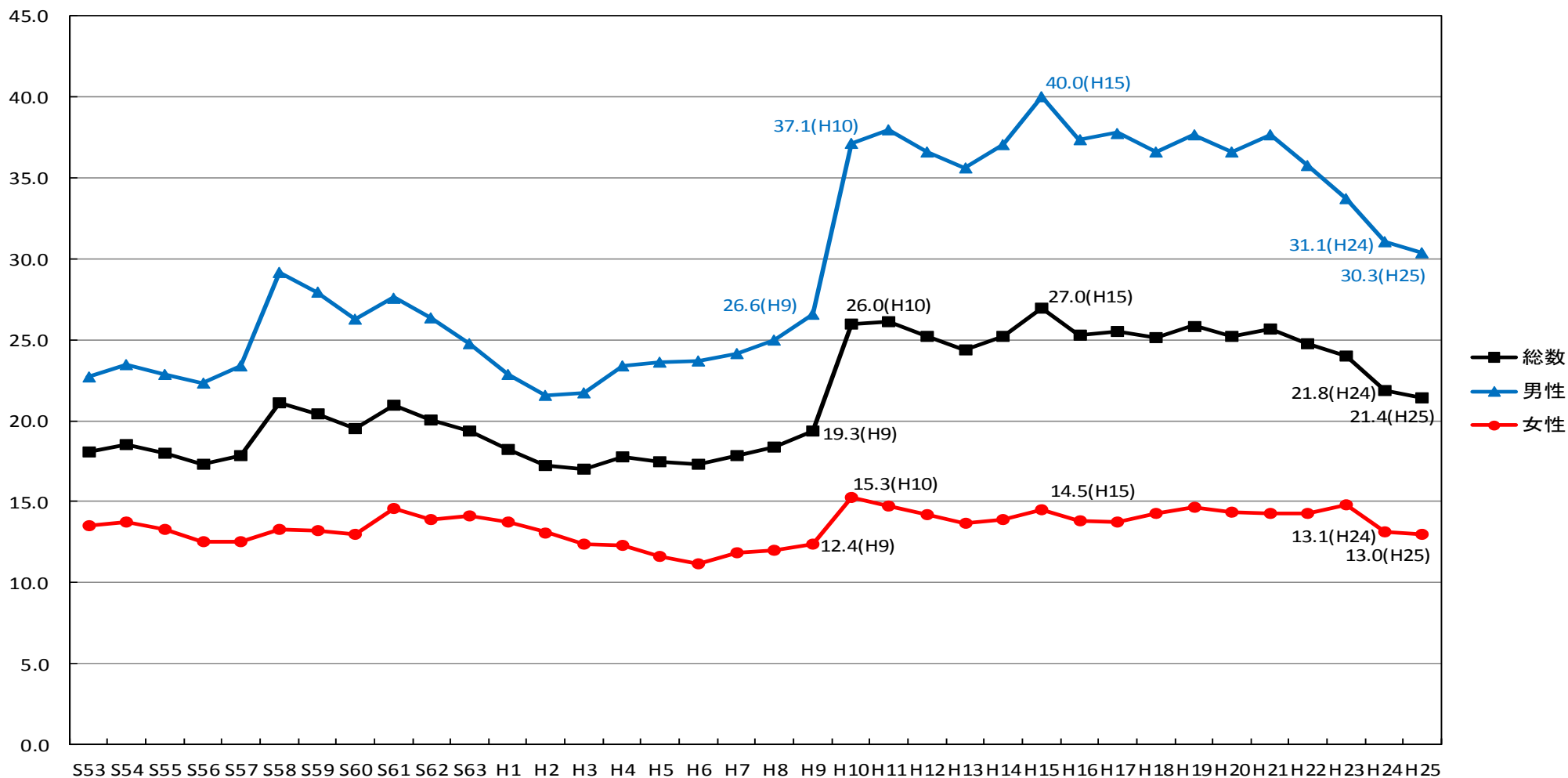


資料:警察庁自殺統計原票データより内閣府作成

総数及び男女別自殺死亡率の年次推移

○平成21年以降低下が続いており、平成25年も前年より低下した。

○男女別にみると、男性は4年連続、女性は2年連続で低下した。男性は、女性の約2.5倍となっている。



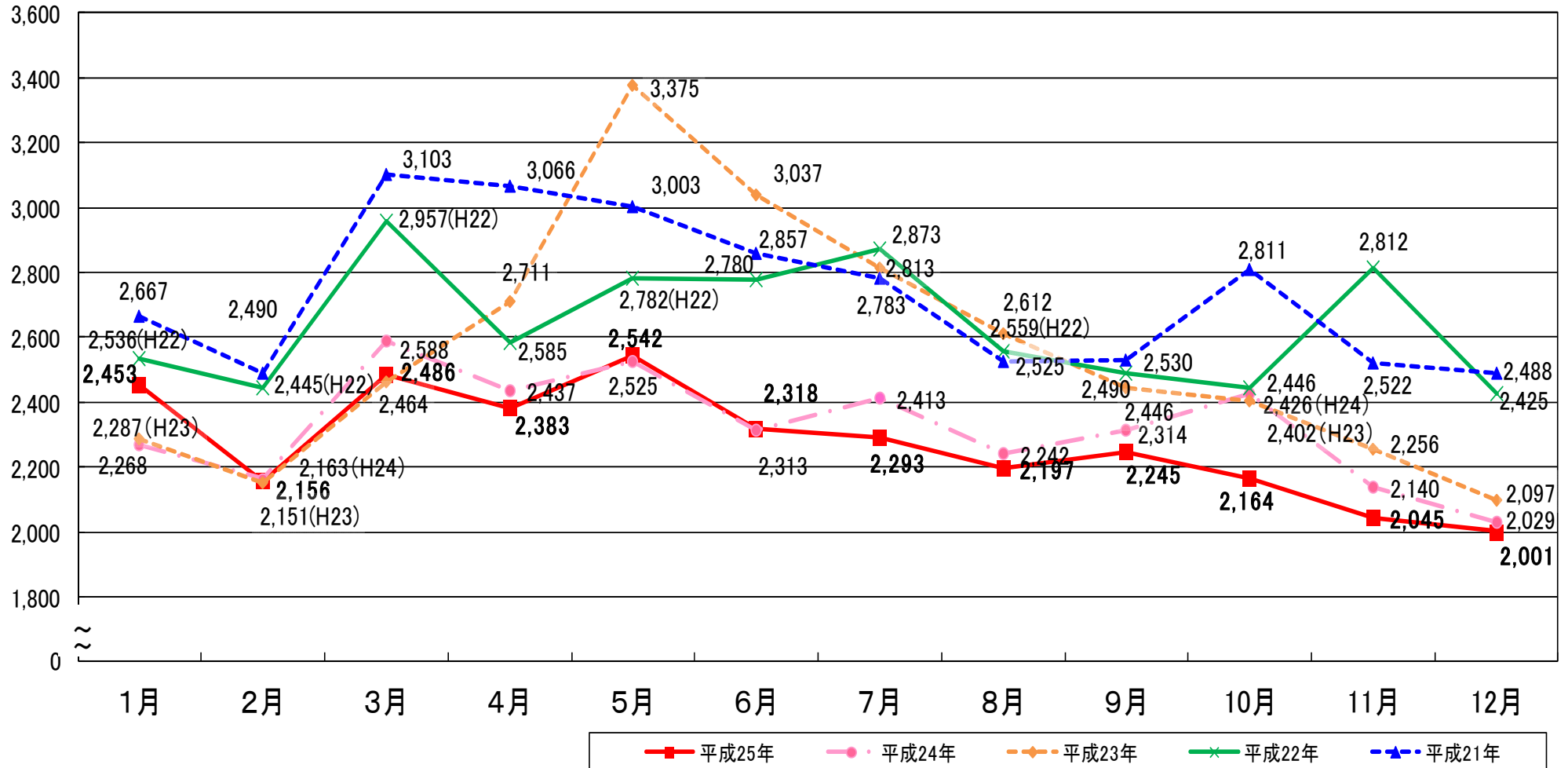
資料：内閣府・警察庁「平成24年中における自殺の状況」(平成25年については警察庁自殺統計原票データ及び総務省「人口推計」より内閣府作成)

月別自殺者数の推移

○平成25年は、5月が最も多く、12月が最も少ない。

○平成25年は、1月、5月、6月を除いた各月で前年を下回った。

(単位:人)

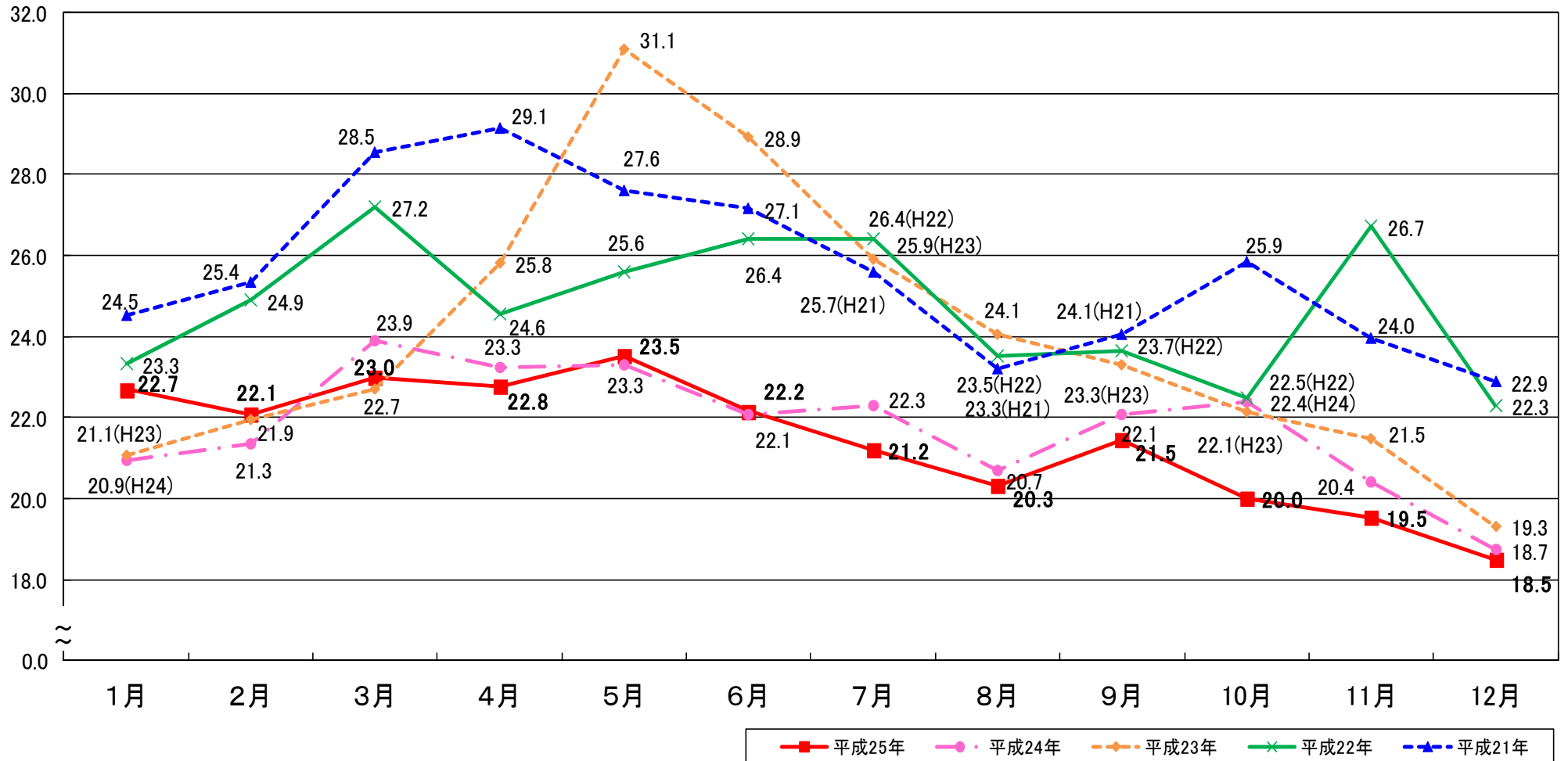


資料:内閣府・警察庁「平成24年中における自殺の状況」(平成25年については警察庁自殺統計原票データより内閣府作成)

月別自殺死亡率(年率換算)の推移

○平成25年は、5月が最も高く、12月が最も低い。

○平成25年は、1月、2月、3月、5月、6月を除いた各月で前年を下回った。



資料：内閣府・警察庁「平成24年中における自殺の状況」(平成25年については警察庁自殺統計原票データ及び総務省「人口推計」より内閣府作成)

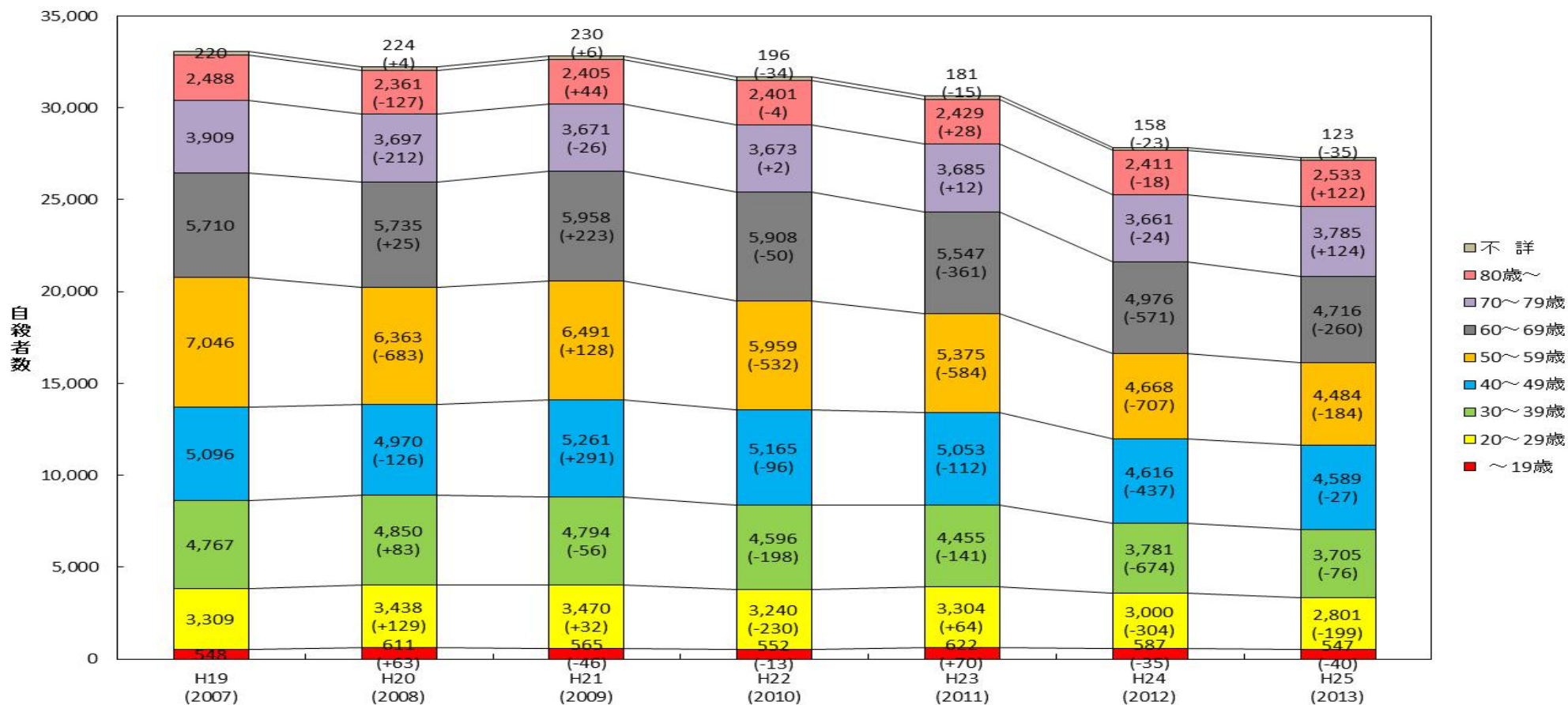
年齢階級別自殺者数の年次推移

○30歳代は5年連続、40歳代、50歳代及び60歳代は4年連続、20歳未満及び20歳代は2年連続で減少した。

○70歳代及び80歳以上は増加に転じた。

○平成25年は24年と比較して、60歳代が最も大きく減少し、260人の減少となった。

(単位:人)



注1)平成18年までは「60歳以上」だが、19年の自殺統計原票改正以降は「60～69歳」「70～79歳」「80歳以上」に細分化された。

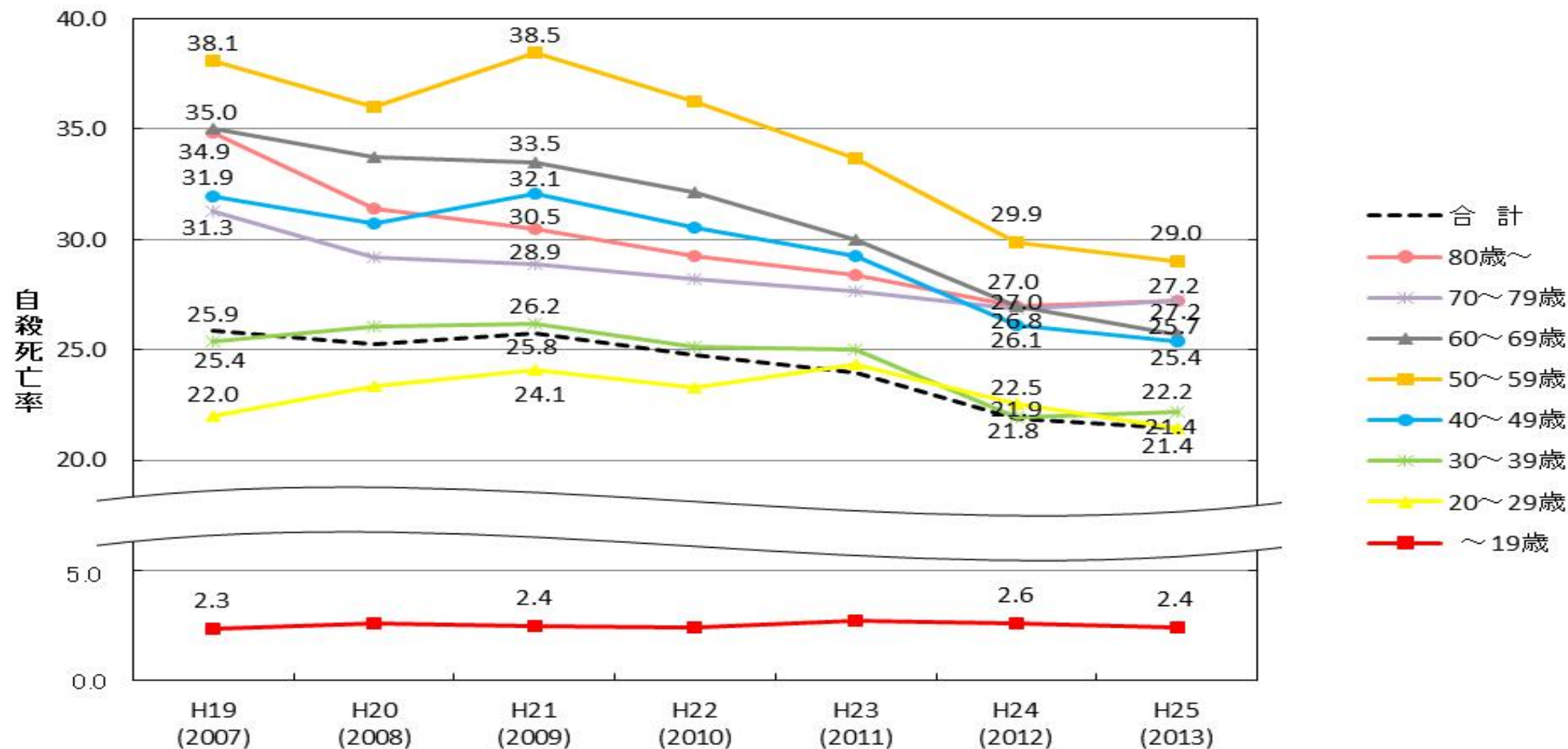
注2)グラフ中の値は、上段が自殺者数、下段が対前年差である。

資料:警察庁自殺統計原票データより内閣府作成

年齢階級別自殺死亡率の年次推移

○60歳代は6年連続、40歳代及び50歳代は4年連続、20歳未満及び20歳代は2年連続で低下した。

○30歳代、70歳代及び80歳以上は上昇に転じた。



注)平成18年までは「60歳以上」だが、19年の自殺統計原票改正以降は「60～69歳」「70～79歳」「80歳以上」に細分化された。

資料:警察庁自殺統計原票データ、総務省「人口推計」及び「平成22年国勢調査」より内閣府作成

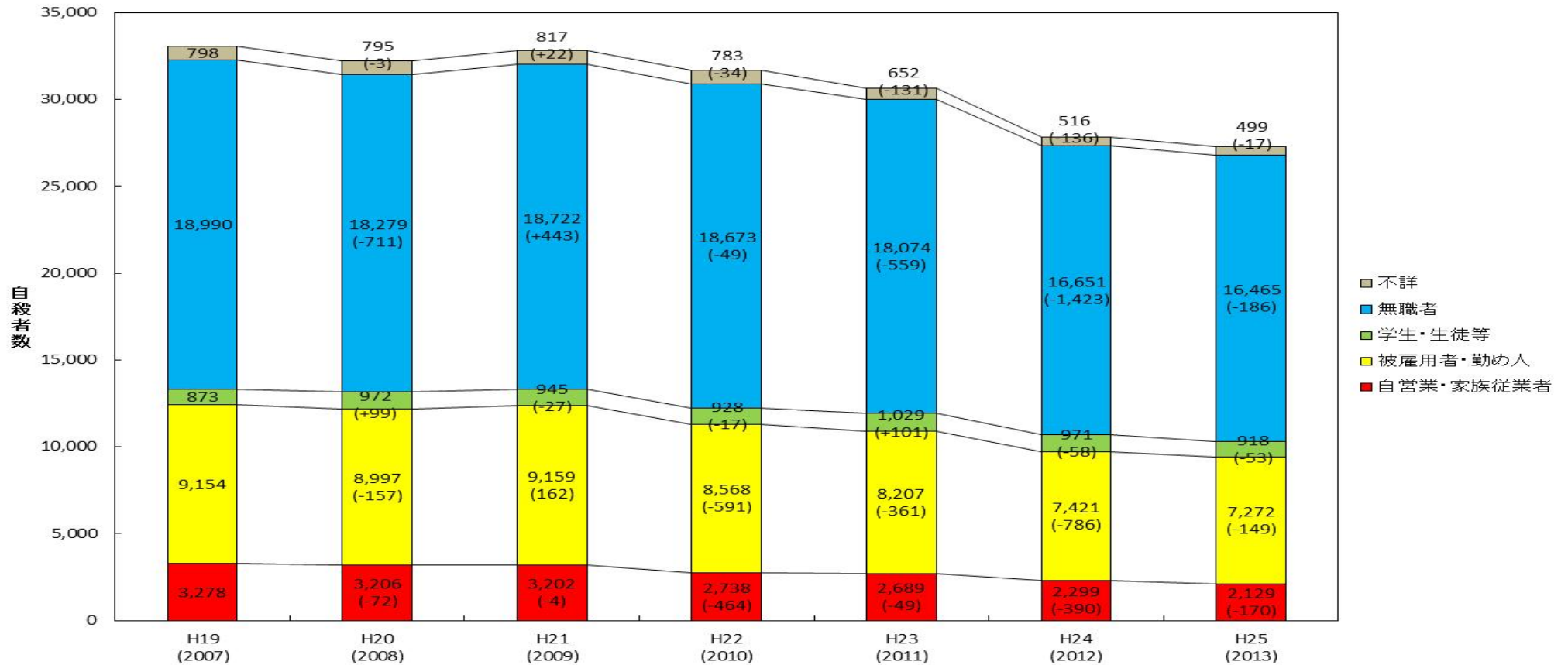
職業別自殺者数の年次推移

○全ての職業において前年から減少した。

○自営業・家族従業者は6年連続、被雇用者・勤め人及び無職者は4年連続、学生・生徒等は2年連続で減少した。

○平成25年は24年と比較して、無職者が最も大きく減少し、186人の減少となった。

(単位:人)



注1)平成19年に自殺統計原票を改正し、職業の分類が改められた。

注2)グラフ中の値は、上段が自殺者数、下段が対前年差である。

資料:警察庁自殺統計原票データより内閣府作成

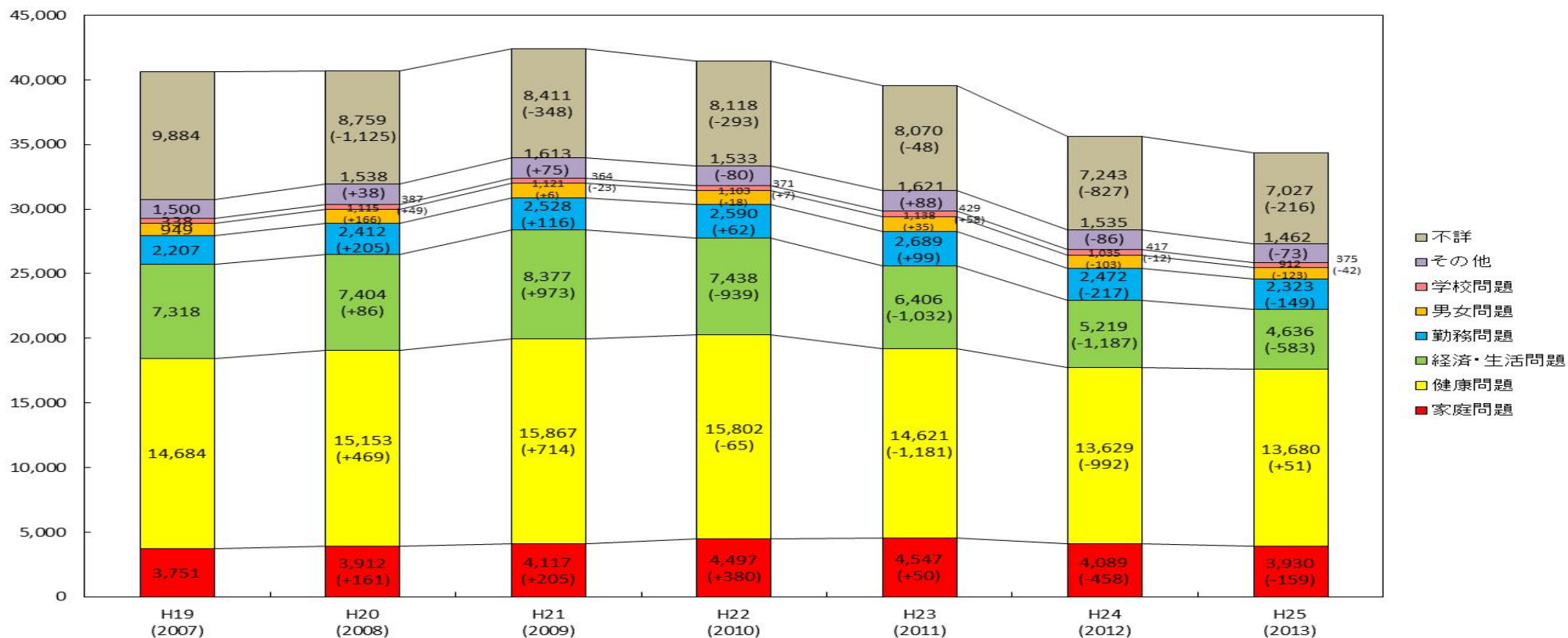
自殺の原因・動機別自殺者数の年次推移

○経済・生活問題は4年連続、家庭問題、勤務問題、男女問題、学校問題及びその他は2年連続で減少した。

○健康問題は増加に転じた。

○平成25年は24年と比較して、経済・生活問題が最も大きく減少し、583人の減少となった。

(単位:人)



注1)平成19年に自殺統計原票を改正し、遺書等の自殺を裏付ける資料により明らかに推定できる原因・動機を自殺者一人につき3つまで計上することとした。

注2)グラフ中の値は、上段が自殺者数、下段が対前年差である。

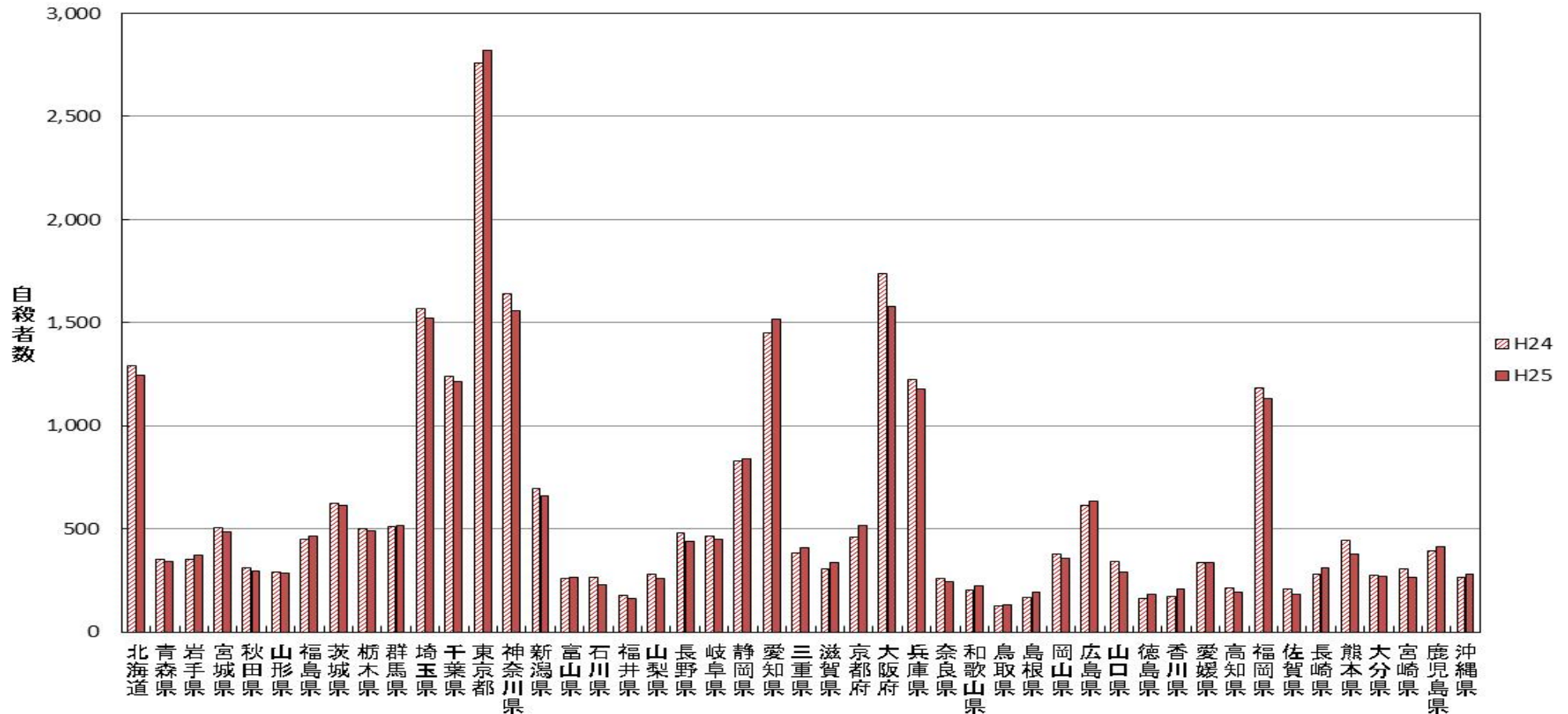
資料:警察庁自殺統計原票データより内閣府作成

平成24年及び25年における都道府県別の年間自殺者数

○平成25年は24年と比較して、28道府県で減少、17都府県で増加、2県で横ばいとなった。

○減少幅が最も大きかったのは大阪府で162人、次いで神奈川県で86人の減少となった。

(単位:人)

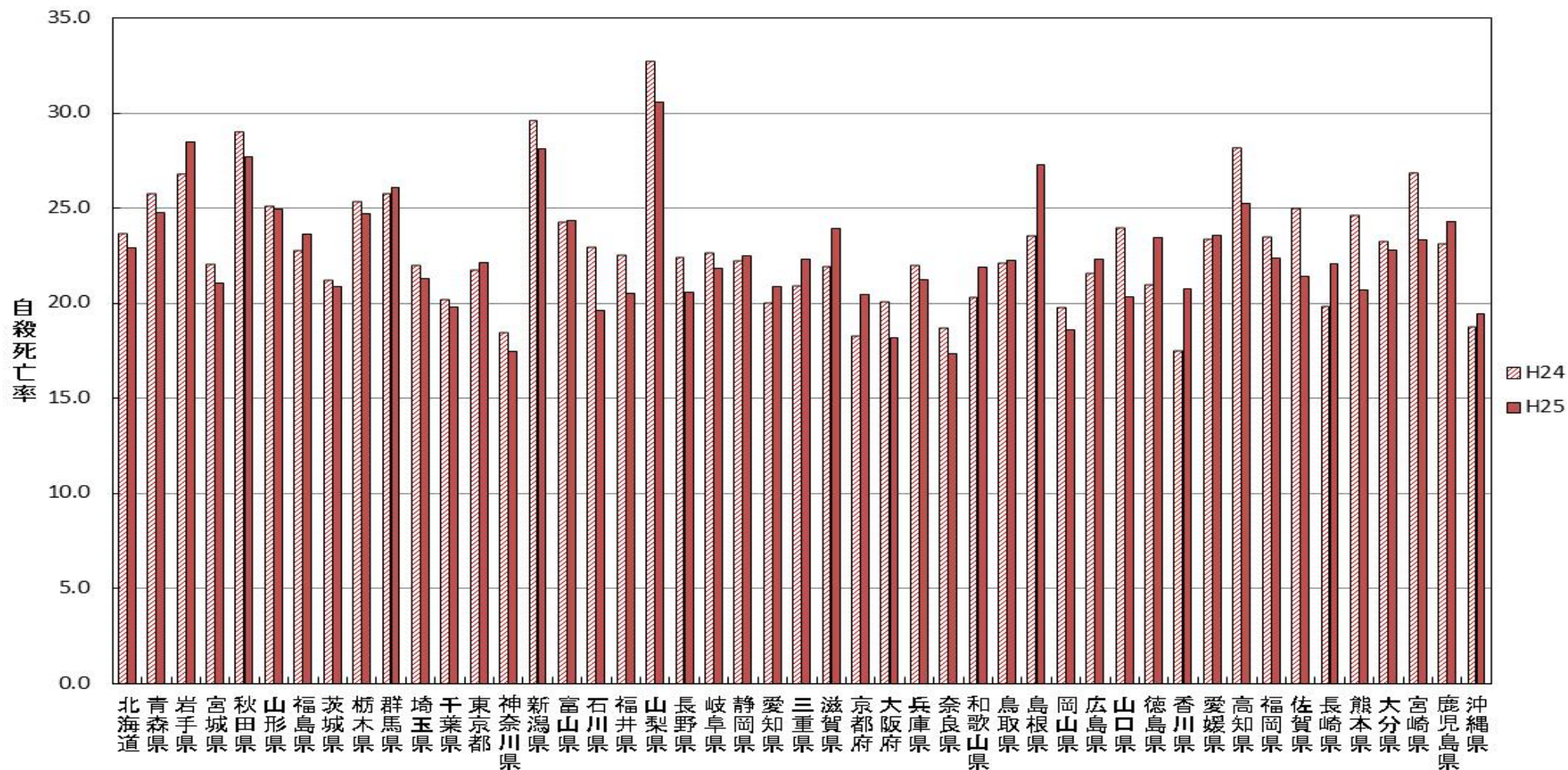


資料:警察庁自殺統計原票データより内閣府作成

平成24年及び25年における都道府県別の年間自殺死亡率

○平成25年は24年と比較して、27道府県で低下、20都府県で上昇となった。

○低下幅が最も大きかったのは熊本県で3.9、次いで山口県で3.6の低下となった。

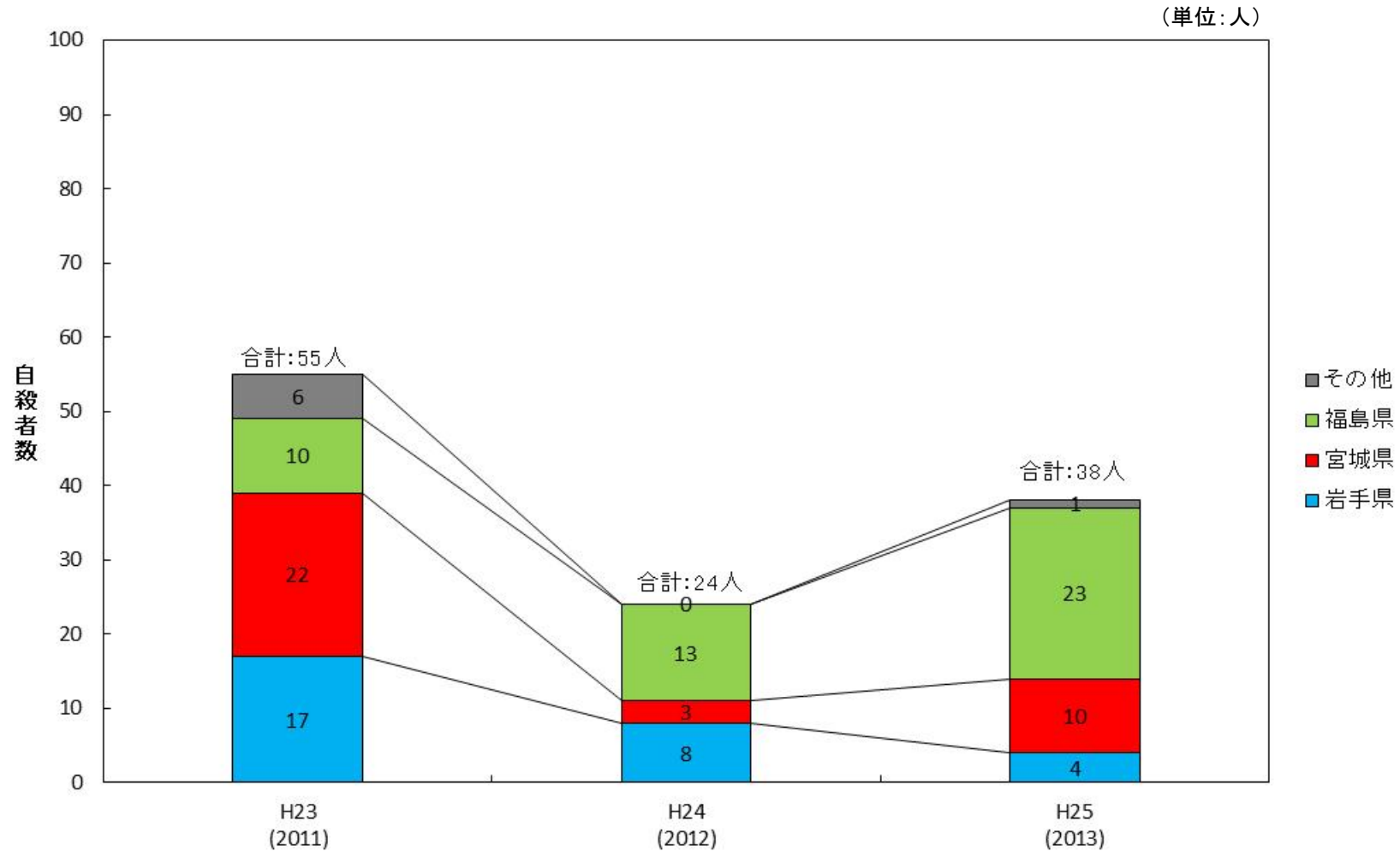


資料：警察庁自殺統計原票データ及び総務省「住民基本台帳に基づく人口、人口動態及び世帯数」より内閣府作成

東日本大震災に関する自殺者数の年次推移

○平成25年は24年と比較して、東日本大震災に関する自殺者数が14人増加した。

○福島県は2年連続で増加し、宮城県は増加に転じた。一方、岩手県は2年連続で減少した。



注) 平成23年の数字は、本自殺者数の計上を始めた6月から12月までを足しあげたもの。また、24年及び25年の数字は、1月から12月までを足しあげたもの。

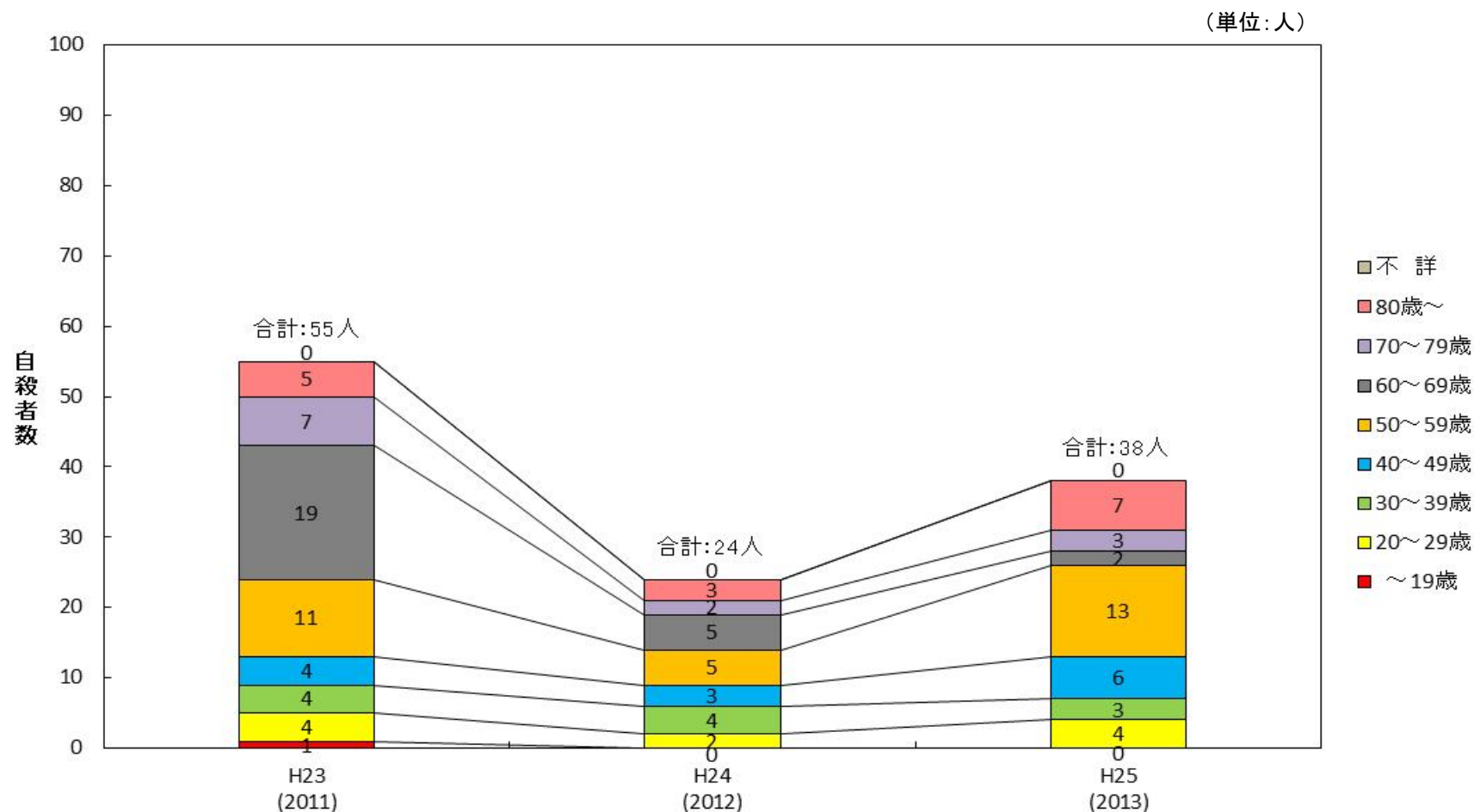
資料:内閣府「東日本大震災に関する自殺者数(平成25年)」

東日本大震災に関する自殺者数(年齢階級別)の年次推移

○20歳代、40歳代、50歳代、70歳代及び80歳以上は増加に転じた。

○60歳代は2年連続で減少し、30歳代は減少に転じた。

○平成25年は24年と比較して、50歳代が最も大きく増加し、8人の増加となった。



注) 平成23年の数字は、本自殺者数の計上を始めた6月から12月までを足しあげたもの。また、24年及び25年の数字は、1月から12月までを足しあげたもの。

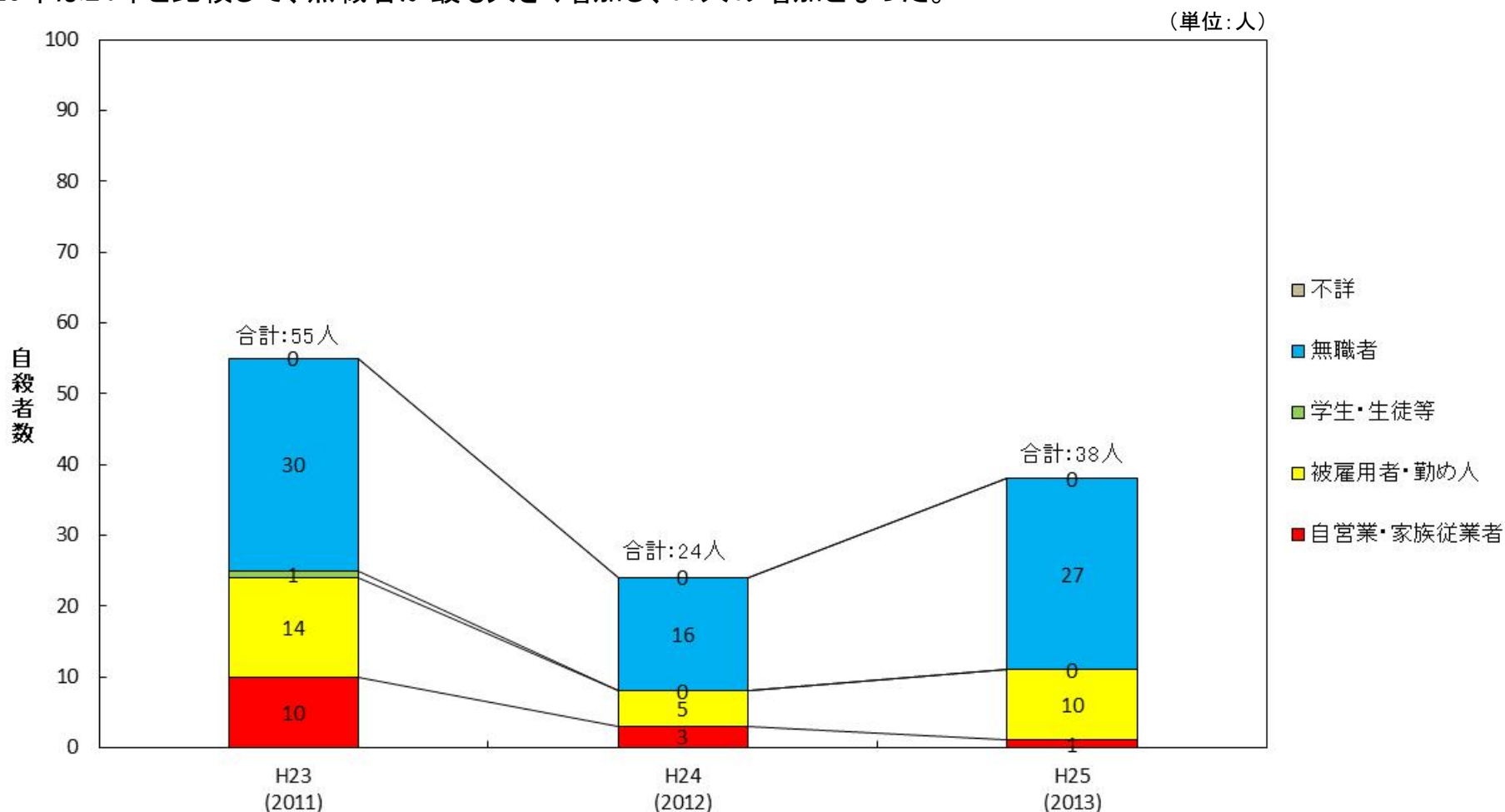
資料: 内閣府「東日本大震災に関する自殺者数(平成25年)」

東日本大震災に関連する自殺者数(職業別)の年次推移

○被雇用者・勤め人及び無職者は増加に転じた。

○自営業・家族従業者は2年連続で減少した。

○平成25年は24年と比較して、無職者が最も大きく増加し、11人の増加となった。



注) 平成23年の数字は、本自殺者数の計上を始めた6月から12月までを足しあげたもの。また、24年及び25年の数字は、1月から12月までを足しあげたもの。

資料: 内閣府「東日本大震災に関連する自殺者数(平成25年)」

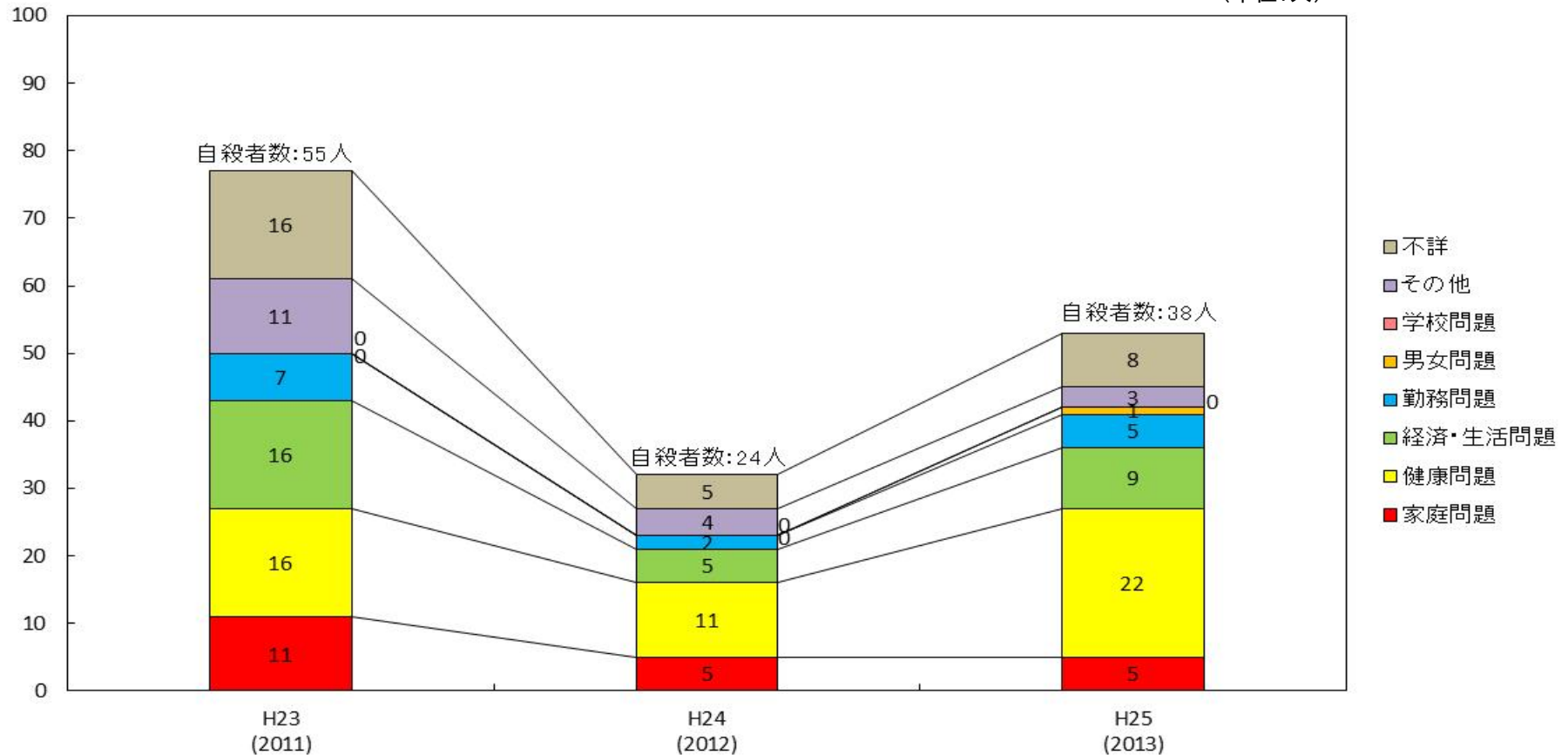
東日本大震災に関連する自殺者数(原因・動機別)の年次推移

○健康問題、経済・生活問題、勤務問題、男女問題及び不詳は増加に転じた。

○その他は2年連続で減少した。

○平成25年は24年と比較して、健康問題が最も大きく増加し、11人の増加となった。

(単位:人)



注1) 平成23年の数字は、本自殺者数の計上を始めた6月から12月までを足しあげたもの。また、24年及び25年の数字は、1月から12月までを足しあげたもの。

注2) 遺書等の自殺を裏付ける資料により明らかに推定できる原因・動機を自殺者一人につき3つまで計上している。

資料:内閣府「東日本大震災に関連する自殺者数(平成25年)」

(補表)

年齢階級別人口の年次推移



注) グラフ中の値は、上段が人口、下段が対前年差である。

資料: 総務省「人口推計」及び「平成22年国勢調査」より内閣府作成

参考図表元データ

自殺者の年次推移(1ページ)

年次別	総数	男性	女性
S53	20,788	12,859	7,929
S54	21,503	13,386	8,117
S55	21,048	13,155	7,893
S56	20,434	12,942	7,492
S57	21,228	13,654	7,574
S58	25,202	17,116	8,086
S59	24,596	16,508	8,088
S60	23,599	15,624	7,975
S61	25,524	16,497	9,027
S62	24,460	15,802	8,658
S63	23,742	14,934	8,808
H1	22,436	13,818	8,618
H2	21,346	13,102	8,244
H3	21,084	13,242	7,842
H4	22,104	14,296	7,808
H5	21,851	14,468	7,383
H6	21,679	14,560	7,119
H7	22,445	14,874	7,571
H8	23,104	15,393	7,711
H9	24,391	16,416	7,975
H10	32,863	23,013	9,850
H11	33,048	23,512	9,536
H12	31,957	22,727	9,230
H13	31,042	22,144	8,898
H14	32,143	23,080	9,063
H15	34,427	24,963	9,464
H16	32,325	23,272	9,053
H17	32,552	23,540	9,012
H18	32,155	22,813	9,342
H19	33,093	23,478	9,615
H20	32,249	22,831	9,418
H21	32,845	23,472	9,373
H22	31,690	22,283	9,407
H23	30,651	20,955	9,696
H24	27,858	19,273	8,585
H25	27,283	18,787	8,496

総数及び男女別自殺死亡率の年次推移(2ページ)

	男性	女性	総数
S53	22.7	13.6	18.0
S54	23.4	13.8	18.5
S55	22.8	13.3	18.0
S56	22.3	12.5	17.3
S57	23.4	12.6	17.9
S58	29.1	13.3	21.1
S59	27.9	13.2	20.4
S60	26.3	13.0	19.5
S61	27.6	14.6	21.0
S62	26.3	13.9	20.0
S63	24.8	14.1	19.3
H1	22.8	13.7	18.2
H2	21.6	13.1	17.3
H3	21.7	12.4	17.0
H4	23.4	12.3	17.7
H5	23.6	11.6	17.5
H6	23.7	11.2	17.3
H7	24.2	11.8	17.9
H8	24.9	12.0	18.4
H9	26.6	12.4	19.3
H10	37.1	15.3	26.0
H11	37.9	14.8	26.1
H12	36.6	14.2	25.2
H13	35.6	13.7	24.4
H14	37.0	13.9	25.2
H15	40.0	14.5	27.0
H16	37.3	13.8	25.3
H17	37.8	13.8	25.5
H18	36.6	14.3	25.1
H19	37.6	14.7	25.8
H20	36.6	14.3	25.2
H21	37.6	14.3	25.7
H22	35.8	14.3	24.7
H23	33.7	14.8	24.0
H24	31.1	13.1	21.8
H25	30.3	13.0	21.4

月別自殺者数の推移(3ページ)

	1月	2月	3月	4月	5月	6月	7月	8月	9月	10月	11月	12月
平成25年	2,453	2,156	2,486	2,383	2,542	2,318	2,293	2,197	2,245	2,164	2,045	2,001
累計	—	4,609	7,095	9,478	12,020	14,338	16,631	18,828	21,073	23,237	25,282	27,283
平成24年	2,268	2,163	2,588	2,437	2,525	2,313	2,413	2,242	2,314	2,426	2,140	2,029
累計	—	4,431	7,019	9,456	11,981	14,294	16,707	18,949	21,263	23,689	25,829	27,858
平成23年	2,287	2,151	2,464	2,711	3,375	3,037	2,813	2,612	2,446	2,402	2,256	2,097
累計	—	4,438	6,902	9,613	12,988	16,025	18,838	21,450	23,896	26,298	28,554	30,651
平成22年	2,536	2,445	2,957	2,585	2,782	2,780	2,873	2,559	2,490	2,446	2,812	2,425
累計	—	4,981	7,938	10,523	13,305	16,085	18,958	21,517	24,007	26,453	29,265	31,690
平成21年	2,667	2,490	3,103	3,066	3,003	2,857	2,783	2,525	2,530	2,811	2,522	2,488
累計	—	5,157	8,260	11,326	14,329	17,186	19,969	22,494	25,024	27,835	30,357	32,845

月別自殺死亡率(年率換算)の推移(4ページ)

	1月	2月	3月	4月	5月	6月	7月	8月	9月	10月	11月	12月	人口データ
平成25年	2,453	2,156	2,486	2,383	2,542	2,318	2,293	2,197	2,245	2,164	2,045	2,001	人口推計(平成25年10月1日現在、概算値)
自殺死亡率(年率換算)	22.7	22.1	23.0	22.8	23.5	22.2	21.2	20.3	21.5	20.0	19.5	18.5	127,300,000
平成24年	2,268	2,163	2,588	2,437	2,525	2,313	2,413	2,242	2,314	2,426	2,140	2,029	人口推計(平成24年10月1日現在)
自殺死亡率(年率換算)	20.9	21.3	23.9	23.3	23.3	22.1	22.3	20.7	22.1	22.4	20.4	18.7	127,515,000
平成23年	2,287	2,151	2,464	2,711	3,375	3,037	2,813	2,612	2,446	2,402	2,256	2,097	人口推計(平成23年10月1日現在)
自殺死亡率(年率換算)	21.1	21.9	22.7	25.8	31.1	28.9	25.9	24.1	23.3	22.1	21.5	19.3	127,799,000
平成22年	2,536	2,445	2,957	2,585	2,782	2,780	2,873	2,559	2,490	2,446	2,812	2,425	国勢調査(平成22年10月1日現在)
自殺死亡率(年率換算)	23.3	24.9	27.2	24.6	25.6	26.4	26.4	23.5	23.7	22.5	26.7	22.3	128,057,352
平成21年	2,667	2,490	3,103	3,066	3,003	2,857	2,783	2,525	2,530	2,811	2,522	2,488	人口推計(平成21年10月1日現在)
自殺死亡率(年率換算)	24.6	25.5	28.7	29.3	27.7	27.3	25.7	23.3	24.1	26.0	24.1	23.0	127,510,000

年齢階級別自殺者数の年次推移(5ページ)

		～19歳	20～29歳	30～39歳	40～49歳	50～59歳	60～69歳	70～79歳	80歳～	不詳	総数
H19	自殺者数	548	3,309	4,767	5,096	7,046	5,710	3,909	2,488	220	33,093
H20	自殺者数	611	3,438	4,850	4,970	6,363	5,735	3,697	2,361	224	32,249
	対前年差	63	129	83	-126	-683	25	-212	-127	4	-844
H21	自殺者数	565	3,470	4,794	5,261	6,491	5,958	3,671	2,405	230	32,845
	対前年差	-46	32	-56	291	128	223	-26	44	6	596
H22	自殺者数	552	3,240	4,596	5,165	5,959	5,908	3,673	2,401	196	31,690
	対前年差	-13	-230	-198	-96	-532	-50	2	-4	-34	-1,155
H23	自殺者数	622	3,304	4,455	5,053	5,375	5,547	3,685	2,429	181	30,651
	対前年差	70	64	-141	-112	-584	-361	12	28	-15	-1,039
H24	自殺者数	587	3,000	3,781	4,616	4,668	4,976	3,661	2,411	158	27,858
	対前年差	-35	-304	-674	-437	-707	-571	-24	-18	-23	-2,793
H25	自殺者数	547	2,801	3,705	4,589	4,484	4,716	3,785	2,533	123	27,283
	対前年差	-40	-199	-76	-27	-184	-260	124	122	-35	-575

年齢階級別自殺死亡率の年次推移(6ページ)

		～19歳	20～29歳	30～39歳	40～49歳	50～59歳	60～69歳	70～79歳	80歳～	全体
H19	自殺死亡率	2.3	22.0	25.4	31.9	38.1	35.0	31.3	34.9	25.9
H20	自殺死亡率	2.6	23.3	26.1	30.7	36.0	33.7	29.2	31.4	25.3
H21	自殺死亡率	2.4	24.1	26.2	32.1	38.5	33.5	28.9	30.5	25.8
H22	自殺死亡率	2.4	23.3	25.1	30.6	36.3	32.1	28.2	29.3	24.7
H23	自殺死亡率	2.7	24.3	25.0	29.2	33.7	30.0	27.7	28.4	24.0
H24	自殺死亡率	2.6	22.5	21.9	26.1	29.9	27.0	26.8	27.0	21.8
H25	自殺死亡率	2.4	21.4	22.2	25.4	29.0	25.7	27.2	27.2	21.4

職業別自殺者数の年次推移(7ページ)

		自営業・家族従業者	被雇用者・勤め人	学生・生徒等	無職者	不詳	総数
H19	自殺者数	3,278	9,154	873	18,990	798	33,093
H20	自殺者数	3,206	8,997	972	18,279	795	32,249
	対前年差	-72	-157	99	-711	-3	-844
H21	自殺者数	3,202	9,159	945	18,722	817	32,845
	対前年差	-4	162	-27	443	22	596
H22	自殺者数	2,738	8,568	928	18,673	783	31,690
	対前年差	-464	-591	-17	-49	-34	-1,155
H23	自殺者数	2,689	8,207	1,029	18,074	652	30,651
	対前年差	-49	-361	101	-599	-131	-1,039
H24	自殺者数	2,299	7,421	971	16,651	516	27,858
	対前年差	-390	-786	-58	-1,423	-136	-2,793
H25	自殺者数	2,129	7,272	918	16,465	499	27,283
	対前年差	-170	-149	-53	-186	-17	-575

自殺の原因・動機別自殺者数の年次推移(8ページ)

		家庭問題	健康問題	経済・生活問題	勤務問題	男女問題	学校問題	その他	不詳
H19	自殺者数	3,751	14,684	7,318	2,207	949	338	1,500	9,884
H20	自殺者数	3,912	15,153	7,404	2,412	1,115	387	1,538	8,759
	対前年差	161	469	86	205	166	49	38	-1,125
H21	自殺者数	4,117	15,867	8,377	2,528	1,121	364	1,613	8,411
	対前年差	205	714	973	116	6	-23	75	-348
H22	自殺者数	4,497	15,802	7,438	2,590	1,103	371	1,533	8,118
	対前年差	380	-65	-939	62	-18	7	-80	-293
H23	自殺者数	4,547	14,621	6,406	2,689	1,138	429	1,621	8,070
	対前年差	50	-1,181	-1,032	99	35	58	88	-48
H24	自殺者数	4,089	13,629	5,219	2,472	1,035	417	1,535	7,243
	対前年差	-458	-992	-1,187	-217	-103	-12	-86	-827
H25	自殺者数	3,930	13,680	4,636	2,323	912	375	1,462	7,027
	対前年差	-159	51	-583	-149	-123	-42	-73	-216

平成24年及び25年における都道府県別の年間自殺者数(9ページ)

	H21	H22	H23	H24	H25
北海道	1,599	1,533	1,437	1,296	1,246
青森	543	448	400	356	339
岩手	512	467	401	353	373
宮城	658	620	483	508	485
秋田	438	368	343	315	297
山形	350	333	288	291	287
福島	626	540	525	453	466
茨城	768	756	703	627	615
栃木	630	574	530	504	489
群馬	583	572	509	513	517
埼玉	1,796	1,731	1,667	1,571	1,524
千葉	1,464	1,443	1,443	1,242	1,215
東京	2,989	2,953	3,120	2,762	2,822
神奈川	1,835	1,849	1,852	1,644	1,558
新潟	776	746	724	700	660
富山	327	289	301	264	263
石川	260	281	289	265	226
福井	211	201	171	181	164
山梨	363	359	312	280	260
長野	573	562	501	480	439
岐阜	533	525	525	468	449
静岡	934	955	963	834	840
愛知	1,623	1,571	1,634	1,454	1,517
三重	476	358	368	384	408
滋賀	326	356	376	306	334
京都	620	623	567	464	518
大阪	2,039	2,070	1,924	1,740	1,578
兵庫	1,354	1,359	1,303	1,225	1,180
奈良	304	306	238	262	242
和歌山	328	286	274	207	221
鳥取	166	178	166	130	130
島根	241	204	199	168	193
岡山	450	451	409	382	358
広島	709	656	601	614	632
山口	416	369	366	346	292
徳島	182	168	150	165	183
香川	219	240	248	176	208
愛媛	371	341	369	337	337
高知	262	224	224	214	190
福岡	1,310	1,259	1,308	1,186	1,131
佐賀	243	244	210	213	182
長崎	400	391	347	284	313
熊本	484	471	441	448	376
大分	332	301	281	278	271
宮崎	346	320	338	307	265
鹿児島	470	476	436	394	412
沖縄	406	363	387	267	278

平成24年及び25年における都道府県別の年間自殺死亡率(10ページ)

	H24	H25
北海道	23.7	22.8
青森	26.4	25.1
岩手	27.1	28.6
宮城	21.8	20.9
秋田	29.6	27.9
山形	25.3	24.9
福島	23.1	23.8
茨城	21.3	20.9
栃木	25.3	24.5
群馬	25.8	26.0
埼玉	21.8	21.1
千葉	20.0	19.6
東京	20.9	21.3
神奈川	18.1	17.2
新潟	29.8	28.1
富山	24.4	24.3
石川	22.8	19.4
福井	22.7	20.5
山梨	32.9	30.5
長野	22.5	20.6
岐阜	22.7	21.8
静岡	22.3	22.5
愛知	19.6	20.4
三重	20.9	22.2
滋賀	21.6	23.6
京都	17.7	19.7
大阪	19.6	17.8
兵庫	22.0	21.2
奈良	18.8	17.4
和歌山	21.0	22.4
鳥取	22.3	22.3
島根	23.8	27.3
岡山	19.7	18.5
広島	21.6	22.2
山口	24.2	20.4
徳島	21.3	23.6
香川	17.8	21.0
愛媛	23.8	23.8
高知	28.5	25.3
福岡	23.3	22.2
佐賀	25.3	21.6
長崎	20.2	22.2
熊本	24.8	20.8
大分	23.5	22.9
宮崎	27.3	23.5
鹿児島	23.3	24.4
沖縄	18.9	19.7

東日本大震災に関連する自殺者数の年次推移(11ページ)

	岩手県	宮城県	福島県	その他
H23	17	22	10	6
H24	8	3	13	0
H25	4	10	23	1

東日本大震災に関連する年齢階級別自殺者数の年次推移(12ページ)

	～19歳	20～29歳	30～39歳	40～49歳	50～59歳	60～69歳	70～79歳	80歳～	不詳
H23	1	4	4	4	11	19	7	5	0
H24	0	2	4	3	5	5	2	3	0
H25	0	4	3	6	13	2	3	7	0

東日本大震災に関連する職業別自殺者数の年次推移(13ページ)

	自営業・家族従業者	被雇用者・勤め人	学生・生徒等	無職者	不詳
H23	10	14	1	30	0
H24	3	5	0	16	0
H25	1	10	0	27	0

東日本大震災に関連する自殺の原因・動機別自殺者数の年次推移(14ページ)

	家庭問題	健康問題	経済・生活問題	勤務問題	男女問題	学校問題	その他	不詳
H23	11	16	16	7	0	0	11	16
H24	5	11	5	2	0	0	4	5
H25	5	22	9	5	1	0	3	8

年齢階級別人口の年次推移(15ページ)

		～19歳	20～29歳	30～39歳	40～49歳	50～59歳	60～69歳	70～79歳	80歳～	総数
H19	人口(千人)	23,574	15,033	18,789	15,953	18,484	16,311	12,487	7,139	127,771
H20	人口(千人)	23,331	14,735	18,605	16,187	17,660	16,999	12,662	7,512	127,692
	対前年差	-243	-298	-184	234	-824	688	175	373	-79
H21	人口(千人)	23,089	14,415	18,306	16,407	16,873	17,798	12,724	7,898	127,510
	対前年差	-242	-320	-299	220	-787	799	62	386	-182
H22	人口(千人)	22,932	13,916	18,285	16,902	16,428	18,384	13,010	8,201	128,057
	対前年差	-157	-499	-21	495	-445	586	286	303	547
H23	人口(千人)	22,780	13,589	17,805	17,281	15,959	18,493	13,327	8,565	127,799
	対前年差	-152	-327	-480	379	-469	109	317	364	-258
H24	人口(千人)	22,598	13,320	17,253	17,674	15,632	18,450	13,649	8,939	127,515
	対前年差	-182	-269	-552	393	-327	-43	322	374	-284
H25	人口(千人)	22,440	13,070	16,680	18,080	15,460	18,360	13,900	9,310	127,300
	対前年差	-158	-250	-573	406	-172	-90	251	371	-215