



モーター成績は毎月更新！
最新情報はコチラでゲット！

BOAT RACE 若松 公式  **YouTube**

わかま WAKAMATUBE ちゅーん

必携

若松最強コンビ

竹下口 & 井上記者が教える若松の基礎から応用まで
(スポーツ報知)



BOAT RACE 若松

4月より
リニューアル



視聴はコチラ



竹下Dって 何者?



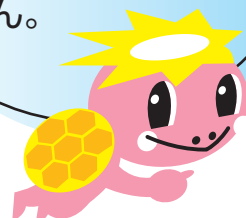
ボートレース との出会い

先輩に芦屋に連れて行
かれ、ボートレースの
魅力にハマりました。
ボートレース歴は15年
です。



仕事の思い出

初めてピットに入り、
初めて選手と仕事をさ
せていただいた時の感
動は、今でも忘れられ
ません。



YouTube 生配信の目標

視聴者の方に少しでも
参考にしてもらえるよ
うなフォーカスを出す
ことです。

なるべく
10点到絞る!



監修者紹介

竹下D たけした たい
福岡県北九州市戸畑区生まれ
ボートレース若松をメインに働く、制作ディレ
クター。現在は若松公式YouTube「わかま
ちゅーぶ」に出演し、舟券情報や予想などを提
供中。ときどき丸亀「ウチまる」や唐津「なべ
ちゃんねる」、BTSにもお邪魔します。

好きなレース

2010年の浜名湖・SG第37
回笹川賞（オールスター）
優勝戦。岡崎恭裕選手が捲
り差しでSG初優勝を決め
たレースです。



仕事の目標 (ディレクター)

すぐやる!
早くやる!
多くやる!!

常に変化に対応できる人間に
なりたい。10年後、今の自分
を参考にできるような、後悔
しない働き方をしたいです。



注目コーナー

赤カーテン
なら期待度
UP!

竹Dの 松竹

BOAT RACE 若松



タイトルは「松竹^{しょうちくパイナポー}」。わかまちゅーぶ配信中に、竹下Dが注目する選手の機力や近況、狙い方などを紹介するコーナー。

視聴者プレゼント企画



**MCが本日の三連単予想に
相応しいレースをピックアップ!**

- ・的中者が5名以下の場合は適宜山分け!
- ・端数はキャリーオーバー!
- ・応募は該当レース発売開始～締め切りまで!

三連単を
一点予想!!

視聴者
的[◎]中
抽選で5名様
クオペイ500円分
プレゼント!

MC[◎]的中
先程の5名様
更に! QUOカード
プレゼント!

MCがピックアップした、本日の3連単予想に相応しいレースを3連単で1点勝負!
的中された視聴者の中から、抽選でクオペイやオリジナルクオカードをプレゼント!

Point ③ 若松のモーター2連率はガン無視もあり

モーター相場の変動が多いため、一般的に評価の目安にされている2連率も、実際の評価とかけ離れているモーターが多い。冬場に上位評価で数字を稼いでも、3月以降に下降してしまって、数字のような威力を発揮しないモーターが多数出てくる。

さらに、先に説明したとおり、頻繁に行う中間整備で上昇するモーターも多いため、数字は低くても

エース級の動き…というケースも多々あり、2連率はいっそのこと、一切無視しても良いレベル。

数字と実際の素性が一致してくるのは、モーターの使い納めが見えてくる10ヵ月後あたりかもしれない。



注目モーター (2023年11月17日~2024年5月13日)

初使用から半年経過も…エース機がない!!

2023年11月17日が初日の「GⅢシャボン玉石けん杯」が初使用。既に半年近くが経過し、5月までに17節を使用した。温水パイプは4月25日が初日の「GW特選競走」から外された。

例年、温水パイプが外されて数節で相場は落ち着くが、現モーターは、節によって動きが違うモーターがあまりにも多い。

さらに、節イチ級の気配が2節続いたモーターは何基かあるが、2節以上、出っぱなしというモーターがない。よって、現状はエース機と呼べる突き抜けたモ

ーターが不在。初使用から半年が経過してエース機がないのは、当地がナイターになって21年目で初めてのことだ。

若松では中間整備を頻繁に実施する。現行モーターも既に15基に中間整備が入っているが、エース級にまで上昇したモーターはまだ出ていない。「中間整備機がエース機になる」という当地鉄板の法則が今年は当てはまっていないことも、エース機不在の要因のひとつ。だが、開催中に選手がシリンダーやキャリアボデーを交換したモーターの中に、かなりの上昇を見せているモーターが何基か出てきており、エース機誕生は近いかも。

13

 号機

2連率 32.7%

出足 ★★★★★

伸び ★★★★★

回り足 ★★★★★

今年に入って絶好調の守田俊介でさえ優出を逃すという平凡なモーターだったが、4月2節目に中間整備が入ってギアケースとシリンダーなどを交換。続く節には庄司孝輔がキャリアボデーも交換したことで気配が激変した。

良機シリーズだったGW戦には使用されなかったが、5月1節目の川北浩貴が節イチ級の気配を披露。「多分、前回交換されたキャリアボデーが当たったと思う」と証言し、続くオールレディーでも土屋千明が前検から手応えありの節イチ級。現状ではこれがエース機の筆頭候補かも。

44

 号機

2連率 39.6%

出足 ★★★★★

伸び ★★★★★

回り足 ★★★★★

2月に宮野仁、3月に宇野弥生がどちらも上位気配で連続優出。その前から「本体は間違いなく良い」と絶賛する選手はいた。2日で中止になった3月末の節には藤山翔大が乗って超抜伸び。続く津田陸翔はプロペラを叩いたが伸びを落とさずに出足もつづけての初優出。次節の久田武は優出こそ逃したものの上位パワーはキープした。

温水パイプが外れたGW戦の上野秀和は成績こそ伴わなかったが「本体は間違いなく良いし、足も上位」と絶賛。これがエース機に一番近いのかもしれない。

38

 号機

2連率 34.5%

出足 ★★★★★

伸び ★★★★★

回り足 ★★★★★

乗り手に恵まれていない分(A級は12人中3人だけ)、2連率は34.5%と目立たないが、B級選手が乗っても上位パワーになることが非常に多い。優出は12月の北川幸典だけだが、3月の武井莉里佳は伸び型の節イチパワー。4月以降も星野太郎、奥村明日香、山口広樹がいずれも上位足。男女W優勝戦の奥村は選手になって初めて予選を突破した。

温水パイプが外れたGW戦の山口はF2での参戦で未勝利に終わったものの、出足の良さを強調していたので、温水パイプの影響も受けてなさそう。

全モーター成績

中間整備	機番	素性	2連率	出場	準優	優出	優勝	ビッグベアースカップ (5/7~5/13)							使用者		
								使用者	級	節間	評価	出足	伸び	寸評			
	1	B↑	39.4%	13	6	4	0										前田 将太
	2	C↓	26.5%	13	4	2	0	櫻葉 次郎	B1	3564555564	D	△	△	ワースト争い			原田才一郎
	3	C↓	27.5%	12	3	1	0	坂井 康嗣	B1	63335543464	D	○	△	全体的に厳しい			富永 修一
	4	C↓	21.8%	11	1	0	0	熊本 英一	B1	4446526243	D	○	△	セット交換も上昇せず			
	5	C↓	30.8%	11	4	0	0										♥野田部宏子
	6	B↑	39.8%	11	6	3	0	羽野 直也	A1	11351223311①③	A	◎	◎	本体はいいと絶賛			♥中尾 優香
	7	A↑	42.3%	12	8	4	0	河合 佑樹	A1	2512331222②④	A	◎	◎	乗り心地だけ課題			池永 太
2回	8	D↑	28.2%	11	2	0	0	佐藤 旭	B1	154353516412	C	○	○	よくみて普通とか			
	9	C↓	32.3%	12	2	1	0	作間 章	A1	66 (帰郷)	D	△	△	恐らく厳しい足			♥深川麻奈美
1回	10	B↓	24.2%	12	4	2	0	上田 洋平	B1	4F343444	D	○	△	伸びが不満とか			桑原 啓
1回	11	B	33.0%	14	5	3	1	齊藤 廉	B2	5655666356	B	○	◎	デビュー戦 足はいい			森 晋太郎
	12	B	31.5%	13	5	1	0										奈須 啓太
1回	13	A↑	32.7%	12	5	1	0	川北 浩貴	A2	2121322631③31	A	◎	⊕	レース足型の上位			
1回	14	C	21.4%	11	1	0	0	杉山 太陽	B2	65665556625	C	○	○	足自体は普通			
	15	A	33.0%	12	5	3	1	渡辺 浩司	A1	2122132223①②	A	◎	◎	上位の中でも上か			土井 歩夢
1回	16	B↑	41.5%	11	7	3	0	高橋 英之	A2	15132転3312②⑥	A	◎	⊕	レースしやすい上位			
	17	B+	30.5%	12	5	3	1	加倉 侑征	A2	56F264535	B	○	◎	正解出て足はいい			♥戸敷 晃美
1回	18	B↑	26.4%	12	1	0	0	木村 亮太	B1	524261245522	A	◎	◎	全体的に良く隠れ上位			
	19	B↑	33.0%	11	6	2	0										岡村 慶太
	20	B↓	38.7%	11	3	1	0	松尾 昂明	A2	4354516316541	D	○	△	インで3勝足は不満			中島 真二
	21	B+	41.2%	12	7	3	1										西山 貴浩
1回	22	B	36.0%	13	6	3	0	向井田佑紀	A2	4234634463155	B	⊕	○	中堅ちょい上くらい			溝口海義也
	23	B↓	34.9%	12	6	2	0	香月 大輝	B2	62666666666	D	△	△	デビュー戦 参考外			
	24	B↑	35.2%	11	6	2	0	大野 芳顕	A2	3312523152⑤25	A	◎	○	出足は仕上げた			
	25	A↑	29.4%	12	3	0	0	永嶋 裕一	B1	63151152E5364	A	◎	◎	バランス型上位			倉尾 大介
	26	A↑	39.4%	12	6	0	0	竹下 大樹	A2	2524152135④14	A	◎	◎	節イチレベルかも			竹之内 極
	27	A	44.5%	11	6	2	1										♥渡邊 優美
	28	A	45.9%	12	6	3	1	伊藤 啓三	A2	452135223232	A	◎	○	パンチないがそれなり			沖島 広和
	29	B↑	28.7%	12	1	1	0										♥富名腰桃奈
1回	30	A↑	25.0%	13	6	1	1	近藤 友宝	B1	2314455242⑥45	A	◎	◎	ほぼノーハンで上位			篠原 飛翔
	31	C	25.0%	14	2	1	0	切田 潤二	B1	5F6 (帰郷)	C	○	○	厳密には足不明			松尾 宣邦
	32	B↓	30.1%	13	4	1	0	川上 剛	A1	3215424532④53	B	○	⊕	伸び寄り出足は不満			
	33	B	35.6%	12	2	1	1	市川 猛	B1	5F62欠 (帰郷)	C	○	○	中堅は十分			乙藤 智史
	34	C	32.0%	11	4	2	1	奥平 拓也	B1	44455426633	C	◎	△	回り足はそこそこ			
1回	35	B+	34.5%	13	6	2	0	石倉 洋行	B2	54643511213	B	○	◎	序盤から足はいい			竹井 貴史
	36	B↓	39.8%	12	5	1	1										安部 慎一
	37	B	34.9%	11	4	1	0										岩崎 正哉
	38	A+	34.5%	12	5	1	0										山口 広樹
	39	B↑	43.4%	12	7	3	1	松田大志郎	A1	1422112欠11①①	A	◎	◎	パッチリ仕上がる			岡村 将也
	40	A	37.8%	12	7	0	0	大橋純一郎	A1	2135223124⑤13	A	◎	◎	乗り心地だけ不満			大場 広孝
	41	B	34.7%	13	4	4	1	森林 太	B1	44234455353	B	◎	○	回り足はそこそこ			水摩 敦
	42	B↓	25.2%	11	4	2	0	川崎 公靖	B1	14656462461	D	○	△	直線は下がり気味			
	43	B↓	35.9%	12	7	2	0	藤丸 光一	B1	33553433524	C	○	○	回り足は不満			仲谷 颯仁
	44	A+	39.6%	12	5	3	0										上野 秀和
	45	B	24.7%	13	2	0	0	田添 康介	B1	64613441446	C	○	○	普通以上の時も			
1回	46	A↓	40.5%	13	6	2	1	益田 啓司	A1	3216111125③42	B	○	◎	上位に近い中上か			古賀 智之
1回	47	C	25.5%	11	2	0	0	伊藤 将吉	A1	5113321341⑥16	B	○	◎	上位には出足負け			
	48	C	35.7%	12	6	1	0	村田 友也	B1	5556466656	E	△	△	体重65kgでワースト			田頭 実
	49	B↑	40.3%	13	3	3	1										今井 貴士
	50	C↑	34.4%	13	7	1	0	清水 敦揮	A1	1631113514②⑤	A	◎	⊕	合えば上位で互角			小松 卓司
	51	A↓	50.0%	12	6	3	1	寺田 祥	A1	42214113162③31	B	○	◎	乗り心地来ず不満			関 裕也
	52	B↓	27.7%	12	4	2	0										大庭 元明
1回	53	D↑	17.4%	11	1	0	0	渡 修平	B1	16632534354	C	○	○	中間整備の効果あり			
	54	C	27.6%	12	2	0	0	峰重 力也	B1	163346656416	C	○	○	中堅あるなしか			山田 丈
	55	B	33.3%	13	6	1	0										♥米丸 乃絵
	56	B	41.2%	12	8	4	1	竹田 吉行	B1	2323616443③53	C	○	○	日々下降したとか			小川 広大
	57	C↓	33.0%	11	6	0	0										♥日高 逸子
	58	A↑	30.0%	12	5	1	0	内田 圭	B1	26464656522	C	○	○	序盤はいい時も			小林 遼太
1回	59	C↑	27.6%	12	3	0	0	柳生 泰二	A1	3312441251④32	B	○	◎	整備で上昇はした			
1回	60	B	30.1%	13	7	3	0	山本景士郎	A2	6461244441⑤16	B	◎	○	押す感じはあるとか			谷村 啓司

記号の見方 モーター番号(機番)の横にある報知自慢の素性評価のアルファベットは、A=上位機、B=中堅上位機、C=中堅機、D=下位機合。/通算2連率は初使用からの2連率のこと。続いて節別、選手別の成績表。評価の★◎⊕◎△は左から出足、伸び、その節の中での評価(S=節イチ、A=上位、B=中堅上位、C=中堅、D=下位、E=ワースト)の順。



スポーツニッポン杯GW特選競走 (4/25~4/30)						西部ポートレース記者クラブ杯男女W優勝戦 (4/16~4/21)						
級	節間	評価	出足	伸び	寸評	使用者	級	節間	評価	出足	伸び	寸評
A1	143211132②④	A	◎	⊕	レース足型上位	♥喜多那由夏	B1	(追加) 65162	B	⊕	⊕	足自体は好感触
A2	24164244④14	B	◎	○	終盤は出足に振った	早川 尚人	B1	53145444	D	○	△	新ペラでさっぱり
A2	4635223633	D	○	△	足が弱く苦戦	♥松尾 怜実	B1	56553454	C	○	○	足自体は普通とか
A2	4336565335	D	○	△	男子相手でも下がる	♥大瀧明日香	A2	21343515⑤41	C	○	○	合った時でも中堅
B1	665466L3	C	○	○	走れば足は普通?							
A1	12511256①②	A	◎	⊕	本人曰くバランス型							
A2	2635653142	C	○	○	女子力なく平凡	濱崎 直矢	A2	51225613	D	△	○	レース足がない
B1	32526514転5	C	○	○	展示タイムは出た	♥井上 未都	B2	662454566	B	⊕	⊕	全体的に好感触
B1	1546632224	C	○	○	新ペラも悪くない感触	若林 義人	A2	1124316③⑥	A	○	◎	行き足伸び系上位
A2	26433511133	C	○	○	4日目からまとも	♥浅田千亜希	B2	1114123③③	C	○	○	終盤は変調かも
						♥松瀬 弘美	B1	4322543④42	B	○	◎	行き足伸びは好感触
						庄司 孝輔	A2	3145345④51	C	○	○	キャリボで激変なし
						赤坂 俊輔	A1	52316214⑤12	C	○	○	勝率以上で戦える
B1	555614616	B	◎	○	出足系は好感触	山本 浩輔	B1	4654554	D	△	○	前回の気配はない
						♥魚谷 香織	A1	32332244②⑥	B	◎	○	終盤は上向いたかも
B1	5366123434	A	◎	⊕	成績以上で上位足	♥津田 裕絵	A2	23313332②⑤	B	◎	○	レース足が良い
						木山 和幸	A2	663162215	B	⊕	○	部品交換で上昇した
A1	21421311②⑤	A	◎	◎	最後は節イチクラス	杉山 正樹	A1	43311444②③	C	○	○	2勝はイン戦足普通
B1	642F6526	C	○	○	コメントは普通							
A1	35112213①③	A	◎	○	レース足は仕上がる	♥松尾 夏海	A2	34251111①①	A	◎	◎	女子では節イチ争い
A2	33131525⑥②3	B	○	◎	伸び系出足日替わり	松田 竜馬	B1	1234223②⑤	B	⊕	○	中堅ちょい上?
						♥犬童 千秋	B1	54254421④33	B	○	⊕	乗り心地が課題
						岡崎 恭裕	A1	51554132⑥63	B	⊕	⊕	成績以上リズム悪い
B1	2454241落1	B	⊕	⊕	セット交換で上昇した	♥小池 礼乃	B2	622566153	B	◎	○	隠れ上位の可能性
B1	43413 (帰郷)	A	⊕	◎	上位ありそうな気配							
A1	52113145④22	A	◎	◎	選手間では評判							
A2	5254426122	B	⊕	⊕	ここ2節の足はない	井手 良太	B1	664513222	C	○	○	乗り心地が課題
B1	66615F66	A	◎	◎	コメントは良かった	森野 正弘	A1	3221411①①	A	◎	◎	行き足系のトップ級
B1	11355353③63	A	◎	⊕	終盤は壊したかも	♥新田 芳美	B1	454134231	B	⊕	○	キャリボ交換で上昇
B1	1444464255	C	○	○	中堅あるなしか	若林 将	A1	4463131④44	B	⊕	○	ペラ交換で上向いた
A2	44225144⑥14	B	○	◎	スリット足は好感触	吉田 宗弘	B1	65236642	C	○	○	いい時で中堅
						北野 輝弘	A1	165662251	D	△	○	レースで良くない
A1	51142252⑥15	B	○	◎	伸び系中上までか	吉武 真也	B1	525111⑥46	A	◎	◎	全体的に好感触
B1	5462361556	C	○	○	普通十分で戦える	山田 文	A2	(追加) 554落332	B	⊕	⊕	普通よりは良い?
A2	524F5456	C	○	○	F後のコメントは良い	大峯 豊	A1	24132313③②	B	◎	○	出足は好感触
B1	626553264	A	◎	○	F2出足系は上位	♥奥村明日香	B1	2346223⑥14	A	◎	◎	初予選突破の足
A2	2363641621	B	◎	○	終盤出足は上昇	♥松本 怜	B1	65515365	C	△	⊕	伸びに寄せて上昇?
B1	32224235⑤21	A	◎	⊕	出足系で上位の一角	♥池田 紫乃	B1	1115465⑥26	B	◎	○	合えば回り足は良い
A2	3561F6463	B	○	◎	伸びはそこそこ	♥片岡 恵里	B1	414665323	C	○	○	展示タイムは出ていた
						大田 直弥	B1	244354335	B	◎	○	出足は好感触
A1	46124322②⑥	B	◎	○	出足系で中上までか							
B1	4162335545	A	◎	⊕	終盤は調整ズレる	♥福島 陽子	B1	35466365	D	△	○	進んでないとか
B1	4513161④16	C	○	○	感触自体は平凡	♥伊藤 玲奈	B1	442645411	D	○	△	伸びは劣勢か
A1	F36 (帰郷)	C	○	○	コメントは不満	牧 宏次	B1	2343256⑤15	B	⊕	○	合えばそこそこ
A1	11621123①①	B	◎	○	ポート交換で足落ち	浦田 信義	B1	346222663	A	◎	⊕	隠れた上位パワー
B1	13514244③41	C	○	○	伸び系の普通とか	♥山下 友貴	A2	636425454	C	○	○	F2足も日替わり
B1	232346314	B	◎	○	出足はそこそこ							
B1	6225554646	D	○	△	成績通りで厳しい足	♥岸 恵子	B1	23123212①④	A	◎	◎	成績通りのトップ級
A2	3F433532	B	⊕	⊕	事故パンも足は良い	♥三松 直美	B1	566 (帰郷)	E	×	△	断然のワースト
B1	3523142⑤32	A	◎	◎	合えば上位十分	♥藤田 美代	B1	56536662	D	△	○	成績通りで厳しい
B1	1451434⑤56	B	◎	○	回り足はそこそこ	♥宇野 弥生	A2	12564116⑤65	C	○	○	初動の掛かりが不満
A1	6346361351	D	△	○	いい時でも普通か	中野 希一	A2	46666566	C	○	○	F2足は悪くないとか
B1	1334523③45	A	◎	◎	成績以上の上位足	♥松本 晶恵	B1	16131322③②	A	◎	◎	全体的にトップ級
						川上 昇平	B1	63566556	D	△	△	セット交換も不発
B1	6556265妨4	C	○	○	合った時は普通	佐々木完太	A1	2512335①④	A	◎	⊕	手前寄りの上位

出場はそのモーターが使用された節数。優出はそのモーターが優勝戦に乗った回数。優勝も同様。

★は節イチ評価。



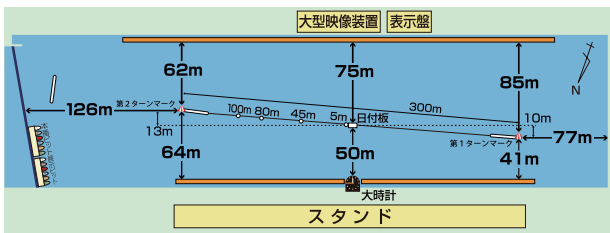
スポーツ報知

井上誠之記者の若松水面攻略

Point ① 若松のインは実は難しい

若松のレースコースは、洞海湾の奥に位置している海水面。1M側が行き止まりで、2M側から海水が流れ込んでくるため、干潮から満潮にかけてはホーム上げ潮、満潮から干潮にかけてはホーム下げ潮になる。

上げ潮、下げ潮はそれぞれ追い風、向い風と同じような影響をおよぼす。上げ潮と追い風が重なった時の1Mは、選手が思っている以上にターンマークを外すことが多々ある。すなわち、インが負けやすい状況が生まれる。



若松のイン1着率は全国平均よりも少し高めめの55%あたり。多い時で1日あたり8~9回くらいインが勝つこともあるが、選手に話を聞くと、「若松のインは、他場に比べて逃げるのが難しい」とか。

コース幅が狭い分、懐があまり取れないので、コース幅が広いレース場のように、握ったまま回れないのが一番の要因。追い風を警戒して必要以上に落として回れば、センターからの全速ターンの餌食になり、だからと言って握り過ぎれば差されるジレンマ。地元の田頭実や西山貴浩らも「若松のインは難しい」と常々口にしている。

最近1年 コース別入着率 (2023年4月1日~2024年3月31日)

コース	1着率	2着率	3着率
1コース	55.4%	16.8%	8.4%
2コース	11.8%	24.3%	20.3%
3コース	13.2%	22.2%	20.9%

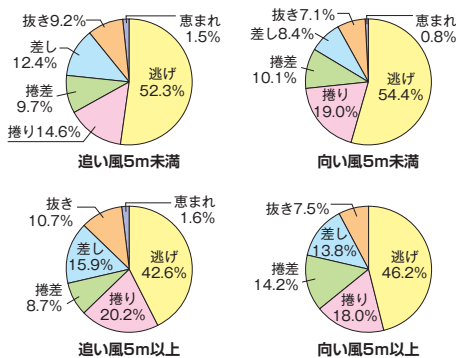
コース	1着率	2着率	3着率
4コース	11.3%	16.4%	19.5%
5コース	6.3%	12.8%	17.5%
6コース	2.0%	7.6%	13.6%

Point ② 若松は風向きと強さをチェック

若松のレース傾向に最も影響をおよぼすのは、風の向きと強さ。一般的に言われている「追い風はイン有利」のセオリーは、若松には当てはまらない。

風速3m以内の緩やかな風であれば、向きに関係なくインが強い。風速5mを超える強めの風が吹いた時は、やはり向きに関係なくイン受難となる。

インが最も強くなるのは無風のベタ水面。波のないベタ水面ではボートが吸い付きやすく、伸びの差が縮まるのも要因のひとつだ。



最近1年 風別コース別成績 (2023年4月1日~2024年3月31日)

コース	風速5m未満				風速5m以上			
	1着率	2着率	3着率	平均ST	1着率	2着率	3着率	平均ST
1コース	56.7%	17.0%	7.5%	0.14	47.2%	20.6%	10.4%	0.15
2コース	11.0%	24.8%	21.2%	0.15	16.0%	23.8%	20.2%	0.16
3コース	13.9%	23.0%	20.6%	0.14	13.4%	20.2%	18.9%	0.15
4コース	11.6%	14.9%	22.4%	0.15	15.0%	17.3%	16.9%	0.16
5コース	5.5%	13.5%	15.6%	0.15	5.8%	10.7%	18.9%	0.17
6コース	1.1%	6.7%	12.7%	0.17	2.9%	7.5%	14.8%	0.18

コース	風速5m未満				風速5m以上			
	1着率	2着率	3着率	平均ST	1着率	2着率	3着率	平均ST
1コース	57.0%	14.9%	7.7%	0.16	49.7%	19.4%	11.8%	0.19
2コース	10.4%	21.7%	20.6%	0.17	16.5%	21.1%	19.0%	0.20
3コース	14.3%	23.4%	19.9%	0.16	12.2%	18.2%	24.5%	0.20
4コース	9.5%	18.6%	16.6%	0.17	11.3%	16.8%	19.8%	0.20
5コース	6.0%	13.6%	20.5%	0.17	8.9%	14.0%	14.0%	0.19
6コース	2.8%	8.1%	14.7%	0.19	1.7%	11.1%	11.5%	0.21

Point ③ 若松のキモは3コース

若松のレースをカギを握っているのは実は3コースだ。特に追い風が吹いて、インが握って回れない状況の時は、3コースからの全速ターンが決まりやすい。西山貴浩が得意としている3コースからの伏せ込み全速は、若松育ちだからこそ得意技。西山に限らず、地元選手の多くは若松

の3コースの強さを理解しているので、人気薄の時でも3コースなら穴を出すことが多々ある。

その反面、インが落として回ることが多いので3コースからの捲り差は決まりづらいので、捲り差多発系選手の3コースの本命は危険度が高くなる。

Point 4 地元選手はスタートに死角あり

上げ潮、下げ潮は選手にとってスタートに大きな影響を与える。特に上げ潮の時は勘よりも前に行くことが多く、フライングも出やすくなる。それを熟知している地元選手は、上げ潮の時はいつも以上にスタートを用心する傾向があり、あまり気にしていない遠征の選手たちにスタートで置いて行かれ苦戦することも珍しくない。

レース後、勘よりも早いスリット写真を見た遠征の選手たちは、「こんなに早いとは…」と驚いているシーンが本当に多い。



Point 5 男女混合戦の女子は苦戦傾向

淡水に比べると浮力が大きい海水面は、一般的に体重差が出にくいと言われる。軽量の利がある女子レーサーは男子相手の混合戦では有利と言われているが、若松は軽量女

子が混合戦で活躍することは非常に少ない。

逆に、重量級男子選手でも、好モーターを手にした時は比較的活躍する傾向がある。

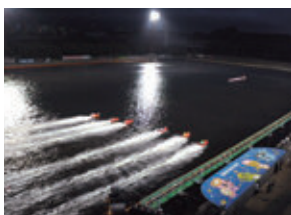


若松の6コースは出番が多い

1マークはターンマークの振りが10m、イン有利です。しかし、若松は6コースが絡むことが多く、インが逃げたとしても⑥が絡めば高配当ゲットのチャンスです！

1 若松は1Mコース幅が狭い

24場の1Mコース幅を見ると、最も狭いのは戸田と平和島の37m、最も広いのは芦屋と福岡の50mです。戸田、平和島ともインが苦戦するレース場で有名ですね。



若松は1Mをスタンド側に10m振っており、コース幅は41m。九州5場で最も狭く、イン艇はスリット後に伸びていかないと、1Mまでに包まれてしまいます。

さすがに6コースは展開待ちになりますが、スタートさえ決めておけば連絡みのチャンスがあります。

2 風の影響でスタートがばらける

風の影響を受けやすいのも、若松の特徴です。潮の流れもありますが、風のほうがレースへの影響が大きく、風を読み切れずにスタートがばらつくことも。

風速は5mを基準にしてください。風速5m以上の風の強い日に、ダッシュ勢にスタート巧者がいたら、攻めに乗って展開を突く6コースを狙ってみてください。

最近1年 6コース3連率ランキング

順位	レース場	3連率	順位	レース場	3連率	順位	レース場	3連率
①	平和島	30.2%	⑨	尼崎	23.1%	⑰	三国	21.0%
②	江戸川	29.2%	⑩	浜名湖	22.2%	⑱	桐生	20.4%
③	戸田	25.6%	⑪	宮島	22.1%	⑲	住之江	20.4%
④	多摩川	24.7%	⑫	下関	22.0%	⑳	蒲郡	19.9%
⑤	児島	23.9%	⑬	丸亀	21.9%	㉑	大村	19.2%
⑥	鳴門	23.8%	⑭	津	21.8%	㉒	唐津	18.7%
⑦	芦屋	23.6%	⑮	常滑	21.4%	㉓	徳山	17.9%
⑧	若松	23.3%	⑯	びわこ	21.1%	㉔	福岡	16.8%

6コース1着率ベスト5

順位	レース場	1着率
①	平和島	3.8%
②	江戸川	2.7%
③	戸田	2.4%
③	丸亀	2.4%
⑤	鳴門	2.3%
⑤	下関	2.3%

6コース2着率ベスト5

順位	レース場	2着率
①	江戸川	9.6%
②	平和島	9.4%
③	若松	7.6%
④	児島	7.4%
⑤	戸田	7.2%
⑤	多摩川	7.2%

6コース3着率ベスト5

順位	レース場	3着率
①	平和島	16.9%
②	江戸川	16.8%
③	戸田	15.9%
④	多摩川	15.4%
⑤	芦屋	15.0%

●若松は9位 (2.0%)

●若松は17位 (13.6%)

(2023年4月1日~2024年3月31日)

進入固定戦隊ゴレースジャー

対象レース 第5R 対象グレード GⅢ・一般競走
企画内容 ①②④にA級、③⑤⑥にB級が入った進入固定レース



企画レース
竹下Dの狙いかた

若松では、ナイター時間帯に入る第5Rで、A級3人とB級3人による進入固定レースを実施しています。進入コース争いがないので、予想難易度は低くなりますが、機力の良い③のB級をどう絡めるかがポイントになります。

進入固定はA級3人の人気決着!?

「進入固定戦隊」という名のとおり、コース取りが乱れることはありません。粋なり3対3のスタイルになります。スロー勢もしっかり助走距離が取れるため、インのA級が逃げます。

3連単はA級3人の人気決着が中心ですが、荒れる要素を探すなら③号艇のB級をチェック！ 上位モーターを持ってれば、横一線のスタートから先に攻めて3連単に絡んできます。

最近1年 進入固定戦隊 進入コース別入着率

(2023年4月1日~2024年3月31日)

コース	1着率	2着率	3着率	平均ST	逃げ	捲り	捲り差し	差し	抜き	恵まれ
1コース	77.9%	9.0%	6.7%	0.13	130回	—	—	—	5回	3回
2コース	7.9%	37.2%	26.5%	0.14	—	1回	—	10回	3回	0回
3コース	5.1%	20.4%	21.0%	0.15	—	3回	1回	1回	2回	2回
4コース	7.3%	23.8%	31.2%	0.15	—	6回	4回	2回	0回	1回
5コース	1.1%	6.9%	12.0%	0.16	—	2回	0回	0回	0回	0回
6コース	0.5%	2.8%	2.8%	0.18	—	0回	0回	0回	0回	1回

出現上位の出目でも回収率がプラスに!

舟券は①②④や①④②が人気になります。ただ、①②④は出現回数トップですが、①④②は4位です。回収率も79.8%、59.5%と低く、配当面の魅力もありません。



カギは③のB級です。出現回数2位の①③②は回収率が146.8%もあります。5位の①③④も回収率がプラスです。

最近1年 進入固定戦隊 3連単出目ベスト10

(2023年4月1日~2024年3月31日)

平均配当
5,280円

順位	出目	回数	平均配当	回収率	順位	出目	回数	平均配当	回収率
①	①②④	30回	471円	79.8%	⑦	①②⑤	10回	1,437円	81.1%
②	①③②	17回	1,529円	146.8%	⑧	①④⑤	6回	1,163円	39.4%
③	①②③	15回	961円	81.4%	⑧	①⑤②	6回	4,768円	161.6%
④	①④②	14回	753円	59.5%	⑩	②①④	5回	2,706円	76.4%
⑤	①③④	13回	1,456円	106.9%	⑩	④②①	5回	6,310円	178.2%
⑤	①④③	13回	1,273円	93.5%					

買ってはいけない!? 1年間一度も出なかった出目

①⑤③ ①⑤⑥ ①⑥⑤ ②①⑤ ②①⑥ ②③④ ②③⑤ ②③⑥ ②④⑥ ②⑤③ ②⑤④ ②⑤⑥ ②⑥① ②⑥③ ②⑥⑤ ③①⑤
 ③①⑥ ③②④ ③②⑤ ③②⑥ ③④① ③④⑥ ③⑤① ③⑤② ③⑤④ ③⑤⑥ ③⑥① ③⑥② ③⑥④ ③⑥⑤ ④①⑤ ④①⑥
 ④②⑥ ④③② ④③⑤ ④③⑥ ④⑤① ④⑤② ④⑤⑥ ④⑥① ④⑥② ④⑥⑤ ⑤①② ⑤①④ ⑤①⑥ ⑤②① ⑤②③ ⑤②④
 ⑤②⑥ ⑤③① ⑤③② ⑤③④ ⑤③⑥ ⑤④① ⑤④③ ⑤④⑥ ⑤⑥① ⑤⑥② ⑤⑥③ ⑤⑥④ ⑥①② ⑥①③ ⑥①④ ⑥①⑤
 ⑥②① ⑥②③ ⑥②④ ⑥②⑤ ⑥③① ⑥③④ ⑥③⑤ ⑥④① ⑥④② ⑥④③ ⑥④⑤ ⑥⑤① ⑥⑤② ⑥⑤③ ⑥⑤④

最近1年 進入固定戦隊 3連単高配当ベスト10 (2023年4月1日~2024年3月31日)

順位	開催日	1着	2着	3着	出目	配当金	決まり手	風速
①	3月21日	片橋 幸貴 A2 4コース	小林 京平 B2 6コース	梶原 正 B1 3コース	④⑥③	161,630円	捲差	2m
②	8月26日	末永 和也 A1 1コース	杉山 太陽 B2 6コース	仲道 大輔 B1 3コース	①⑥③	96,730円	逃げ	3m
③	4月29日	桑原 啓 A2 2コース	山口 広樹 B1 5コース	岡村 慶太 A1 1コース	②⑤①	74,540円	抜き	3m
④	4月 9日	松下 知幸 B1 3コース	森定 晃史 A1 2コース	山ノ内雅人 A2 1コース	③②①	37,650円	抜き	5m
⑤	1月10日	平野 和明 A2 4コース	伊藤 誠二 A2 2コース	胡本 悟志 B1 3コース	④②③	35,010円	捲差	1m
⑥	9月 9日	吉田 翔悟 B1 5コース	河野 大 A2 4コース	荒川 健太 A2 2コース	⑤④②	30,550円	捲り	3m
⑦	8月17日	渡邊 翼 A2 4コース	橋本 英一 B1 3コース	山下 和彦 A1 1コース	④③①	28,330円	捲り	3m
⑧	6月 2日	♥岸 恵子 A1 2コース	河野 真也 A2 4コース	♥野田 彩加 B1 5コース	②④⑤	25,370円	捲り	1m
⑨	8月 1日	北川 潤二 A1 1コース	♥内山 七海 B1 6コース	中島 孝平 A1 2コース	①⑥②	20,690円	逃げ	7m
⑩	7月11日	山本 隆幸 A1 1コース	小野 京平 B1 6コース	大須賀 友 A2 4コース	①⑥④	20,290円	逃げ	1m

▶B級が絡めば配当は高くなるが、さすがにB級3人で決まったレースは1年間で一度もなかった。穴狙いはA級2人+B級1人が妥当か。

竹下D's Best Race

ミッドナイトボートレース 第30回北九州市長杯

(2024年4月2日・第5レース)

着順	枠番	選手名	級別・支部	進入	ST	着順	枠番	選手名	級別・支部	進入	ST
①	①	出畑 孝典	A1・福岡	①	16	④	⑤	津田 陸翔	B1・広島	⑤	19
②	④	服部 達哉	A2・愛知	④	18	⑤	②	桑島 和宏	A2・東京	②	16
③	③	阪本 勇介	B1・岡山	③	18	⑥	⑥	屋良 龍紀	B1・長崎	⑥	24

▶3連単 ①-④-③ 2,710円 ▶2連単 ①-④ 700円 ▶決まり手=逃げ

B1級の③阪本勇介が1周1Mを先に攻める展開から好位置につけると、道中は機力を活かしてA級の②桑島和宏に競り勝ち、3着を確保しました。



展示タイムトップを叩き出すことも多い阪本勇介。5日目は大外捲りで2万舟を出した。

インが逃げ、2着もA級のレースでしたが、③が絡んだことで3連単は2,000円台に。私は①から相手の軸に③をつけて的中できました!

海面ライダーエイトビート

対象レース 第8R 対象グレード GⅢ・一般競走
企画内容 ①②③にA級、④⑤⑥にB級



企画レース
竹下Dの
狙いかた

第8R「海面ライダーエイトビート」は、内枠にA級3人、外枠にB級3人を配置した番組です。第8（エイト）Rと、A級とB級、ドラムのエイトビートを掛けているらしいです。内枠のA級3者の決着で配当も安いと思いますが…意外と平均配当が高いんです。

進入固定ほど本命向きではない

最近1年の「エイトビート」平均配当は5,175円。「エイトビート」と同様、A級3人&B級3人の企画レースを実施している他場の平均配当を見ると、最も高いのが丸亀「カチ勝ち6」の8,311円、最も低いのも丸亀の「ガチ勝ち8」で、2,530円です。進入固定でない「A級3人&B級3人」は、それほど堅いレースでないことがわかります。

10回に1回は万舟決着になる！

内枠3艇がA級レーサーなので、内の①②③に人気が偏ります。ですが、機力劣勢のA級が組まれることも多く、ダッシュのB級に潰されるパターンも少なくありません。人気が偏る分、少しずれただけで配当が一気に跳ね上がります。

配当分布をみると、3ケタ配当が46.6%と半分もありません。1,000~2,990円が26.7%、3,000~4,990円台が11.7%、そして万舟決着は10.6%と、2節に1回は万舟が出ているということです。

最近1年 エイトビート 3連単出目ベスト9 平均配当 5,175円

(2023年4月1日~2024年3月31日)

順位	出目	回数	平均配当	回収率	順位	出目	回数	平均配当	回収率
①	①②③	32回	424円	75.3%	⑥	①②⑥	8回	1,621円	72.0%
②	①③②	30回	665円	110.8%	⑥	①③⑤	8回	1,755円	78.0%
③	①③④	14回	1,177円	91.5%	⑧	②①③	6回	2,268円	75.6%
④	①②④	10回	928円	51.5%	⑨	①④②	5回	1,296円	36.0%
④	①②⑤	10回	1,517円	84.2%	⑨	③①②	5回	2,444円	67.8%

全国のA級3名&B級3名の企画レース (若松除く枠番固定)

レース場	企画レース	平均配当	イン1着率
丸亀	ナイタータイム!! カチ勝ち6 原則①③④にA級	8,311円	53.9%
丸亀	進入固定!! ガチ勝ち8 原則①にA1級、②④にA級	2,530円	81.4%
児島	昼とくらリス戦 ①②③がA級(同相当選手)	5,182円	65.2%
芦屋	サンライズX戦 ①③⑤にA級	6,830円	55.5%

最近1年 エイトビート 進入コース別入着率

(2023年4月1日~2024年3月31日)

コース	1着率	2着率	3着率	平均ST	逃げ	捲り	捲り差し	差し	抜き	恵まれ
1コース	74.0%	14.3%	5.5%	0.14	127回	—	—	—	7回	0回
2コース	7.8%	36.8%	25.1%	0.16	—	2回	—	9回	3回	0回
3コース	9.9%	32.6%	27.6%	0.16	—	6回	8回	1回	3回	0回
4コース	1.6%	8.3%	18.8%	0.16	—	2回	1回	0回	0回	0回
5コース	6.1%	7.2%	14.4%	0.17	—	3回	4回	0回	3回	1回
6コース	0.5%	1.1%	8.4%	0.19	—	1回	0回	0回	0回	0回

買ってはいけない!? 1年間一度も出なかった出目

①④⑤ ①⑤② ①⑥④ ②①④ ②③① ②③④ ②③⑥
 ②④① ②④③ ②④⑥ ②⑤① ②⑤③ ②⑤⑥ ②⑥③
 ②⑥④ ②⑥⑤ ③①⑤ ③②④ ③②⑥ ③④① ③④②
 ③④⑤ ③④⑥ ③⑤② ③⑤④ ③⑤⑥ ③⑥① ③⑥②
 ③⑥④ ③⑥⑤ ④①② ④①⑤ ④①⑥ ④②① ④②③
 ④②⑤ ④③① ④③② ④③⑤ ④③⑥ ④④① ④④② ④④③
 ④④④ ④④⑤ ④④⑥ ④⑤① ④⑤② ④⑤③ ④⑤④
 ④⑤⑤ ④⑤⑥ ④⑥① ④⑥② ④⑥③ ④⑥④ ④⑥⑤ ④⑥⑥
 ④⑥⑦ ④⑥⑧ ④⑥⑨ ④⑥⑩ ④⑦① ④⑦② ④⑦③ ④⑦④
 ④⑦⑤ ④⑦⑥ ④⑦⑦ ④⑦⑧ ④⑦⑨ ④⑦⑩ ④⑧① ④⑧②
 ④⑧③ ④⑧④ ④⑧⑤ ④⑧⑥ ④⑧⑦ ④⑧⑧ ④⑧⑨ ④⑧⑩
 ④⑨① ④⑨② ④⑨③ ④⑨④ ④⑨⑤ ④⑨⑥ ④⑨⑦ ④⑨⑧
 ④⑨⑨ ④⑨⑩ ④⑩① ④⑩② ④⑩③ ④⑩④ ④⑩⑤ ④⑩⑥
 ④⑩⑦ ④⑩⑧ ④⑩⑨ ④⑩⑩ ⑤①① ⑤①② ⑤①③ ⑤①④
 ⑤①⑤ ⑤①⑥ ⑤①⑦ ⑤①⑧ ⑤①⑨ ⑤①⑩ ⑤②① ⑤②②
 ⑤②③ ⑤②④ ⑤②⑤ ⑤②⑥ ⑤②⑦ ⑤②⑧ ⑤②⑨ ⑤②⑩
 ⑤③① ⑤③② ⑤③③ ⑤③④ ⑤③⑤ ⑤③⑥ ⑤③⑦ ⑤③⑧
 ⑤③⑨ ⑤③⑩ ⑤④① ⑤④② ⑤④③ ⑤④④ ⑤④⑤ ⑤④⑥
 ⑤④⑦ ⑤④⑧ ⑤④⑨ ⑤④⑩ ⑤⑤① ⑤⑤② ⑤⑤③ ⑤⑤④
 ⑤⑤⑤ ⑤⑤⑥ ⑤⑤⑦ ⑤⑤⑧ ⑤⑤⑨ ⑤⑤⑩ ⑤⑥① ⑤⑥②
 ⑤⑥③ ⑤⑥④ ⑤⑥⑤ ⑤⑥⑥ ⑤⑥⑦ ⑤⑥⑧ ⑤⑥⑨ ⑤⑥⑩
 ⑤⑦① ⑤⑦② ⑤⑦③ ⑤⑦④ ⑤⑦⑤ ⑤⑦⑥ ⑤⑦⑦ ⑤⑦⑧
 ⑤⑦⑨ ⑤⑦⑩ ⑤⑧① ⑤⑧② ⑤⑧③ ⑤⑧④ ⑤⑧⑤ ⑤⑧⑥
 ⑤⑧⑦ ⑤⑧⑧ ⑤⑧⑨ ⑤⑧⑩ ⑤⑨① ⑤⑨② ⑤⑨③ ⑤⑨④
 ⑤⑨⑤ ⑤⑨⑥ ⑤⑨⑦ ⑤⑨⑧ ⑤⑨⑨ ⑤⑨⑩ ⑥①① ⑥①②
 ⑥①③ ⑥①④ ⑥①⑤ ⑥①⑥ ⑥①⑦ ⑥①⑧ ⑥①⑨ ⑥①⑩
 ⑥②① ⑥②② ⑥②③ ⑥②④ ⑥②⑤ ⑥②⑥ ⑥②⑦ ⑥②⑧
 ⑥②⑨ ⑥②⑩ ⑥③① ⑥③② ⑥③③ ⑥③④ ⑥③⑤ ⑥③⑥
 ⑥③⑦ ⑥③⑧ ⑥③⑨ ⑥③⑩ ⑥④① ⑥④② ⑥④③ ⑥④④
 ⑥④⑤ ⑥④⑥ ⑥④⑦ ⑥④⑧ ⑥④⑨ ⑥④⑩ ⑥⑤① ⑥⑤②
 ⑥⑤③ ⑥⑤④ ⑥⑤⑤ ⑥⑤⑥ ⑥⑤⑦ ⑥⑤⑧ ⑥⑤⑨ ⑥⑤⑩
 ⑥⑥① ⑥⑥② ⑥⑥③ ⑥⑥④ ⑥⑥⑤ ⑥⑥⑥ ⑥⑥⑦ ⑥⑥⑧
 ⑥⑥⑨ ⑥⑥⑩ ⑥⑦① ⑥⑦② ⑥⑦③ ⑥⑦④ ⑥⑦⑤ ⑥⑦⑥
 ⑥⑦⑦ ⑥⑦⑧ ⑥⑦⑨ ⑥⑦⑩ ⑥⑧① ⑥⑧② ⑥⑧③ ⑥⑧④
 ⑥⑧⑤ ⑥⑧⑥ ⑥⑧⑦ ⑥⑧⑧ ⑥⑧⑨ ⑥⑧⑩ ⑥⑨① ⑥⑨②
 ⑥⑨③ ⑥⑨④ ⑥⑨⑤ ⑥⑨⑥ ⑥⑨⑦ ⑥⑨⑧ ⑥⑨⑨ ⑥⑨⑩
 ⑦①① ⑦①② ⑦①③ ⑦①④ ⑦①⑤ ⑦①⑥ ⑦①⑦ ⑦①⑧
 ⑦①⑨ ⑦①⑩ ⑦②① ⑦②② ⑦②③ ⑦②④ ⑦②⑤ ⑦②⑥
 ⑦②⑦ ⑦②⑧ ⑦②⑨ ⑦②⑩ ⑦③① ⑦③② ⑦③③ ⑦③④
 ⑦③⑤ ⑦③⑥ ⑦③⑦ ⑦③⑧ ⑦③⑨ ⑦③⑩ ⑦④① ⑦④②
 ⑦④③ ⑦④④ ⑦④⑤ ⑦④⑥ ⑦④⑦ ⑦④⑧ ⑦④⑨ ⑦④⑩
 ⑦⑤① ⑦⑤② ⑦⑤③ ⑦⑤④ ⑦⑤⑤ ⑦⑤⑥ ⑦⑤⑦ ⑦⑤⑧
 ⑦⑤⑨ ⑦⑤⑩ ⑦⑥① ⑦⑥② ⑦⑥③ ⑦⑥④ ⑦⑥⑤ ⑦⑥⑥
 ⑦⑥⑦ ⑦⑥⑧ ⑦⑥⑨ ⑦⑥⑩ ⑦⑦① ⑦⑦② ⑦⑦③ ⑦⑦④
 ⑦⑦⑤ ⑦⑦⑥ ⑦⑦⑦ ⑦⑦⑧ ⑦⑦⑨ ⑦⑦⑩ ⑦⑧① ⑦⑧②
 ⑦⑧③ ⑦⑧④ ⑦⑧⑤ ⑦⑧⑥ ⑦⑧⑦ ⑦⑧⑧ ⑦⑧⑨ ⑦⑧⑩
 ⑦⑨① ⑦⑨② ⑦⑨③ ⑦⑨④ ⑦⑨⑤ ⑦⑨⑥ ⑦⑨⑦ ⑦⑨⑧
 ⑦⑨⑨ ⑦⑨⑩ ⑧①① ⑧①② ⑧①③ ⑧①④ ⑧①⑤ ⑧①⑥
 ⑧①⑦ ⑧①⑧ ⑧①⑨ ⑧①⑩ ⑧②① ⑧②② ⑧②③ ⑧②④
 ⑧②⑤ ⑧②⑥ ⑧②⑦ ⑧②⑧ ⑧②⑨ ⑧②⑩ ⑧③① ⑧③②
 ⑧③③ ⑧③④ ⑧③⑤ ⑧③⑥ ⑧③⑦ ⑧③⑧ ⑧③⑨ ⑧③⑩
 ⑧④① ⑧④② ⑧④③ ⑧④④ ⑧④⑤ ⑧④⑥ ⑧④⑦ ⑧④⑧
 ⑧④⑨ ⑧④⑩ ⑧⑤① ⑧⑤② ⑧⑤③ ⑧⑤④ ⑧⑤⑤ ⑧⑤⑥
 ⑧⑤⑦ ⑧⑤⑧ ⑧⑤⑨ ⑧⑤⑩ ⑧⑥① ⑧⑥② ⑧⑥③ ⑧⑥④
 ⑧⑥⑤ ⑧⑥⑥ ⑧⑥⑦ ⑧⑥⑧ ⑧⑥⑨ ⑧⑥⑩ ⑧⑦① ⑧⑦②
 ⑧⑦③ ⑧⑦④ ⑧⑦⑤ ⑧⑦⑥ ⑧⑦⑦ ⑧⑦⑧ ⑧⑦⑨ ⑧⑦⑩
 ⑧⑧① ⑧⑧② ⑧⑧③ ⑧⑧④ ⑧⑧⑤ ⑧⑧⑥ ⑧⑧⑦ ⑧⑧⑧
 ⑧⑧⑨ ⑧⑧⑩ ⑧⑨① ⑧⑨② ⑧⑨③ ⑧⑨④ ⑧⑨⑤ ⑧⑨⑥
 ⑧⑨⑦ ⑧⑨⑧ ⑧⑨⑨ ⑧⑨⑩ ⑨①① ⑨①② ⑨①③ ⑨①④
 ⑨①⑤ ⑨①⑥ ⑨①⑦ ⑨①⑧ ⑨①⑨ ⑨①⑩ ⑨②① ⑨②②
 ⑨②③ ⑨②④ ⑨②⑤ ⑨②⑥ ⑨②⑦ ⑨②⑧ ⑨②⑨ ⑨②⑩
 ⑨③① ⑨③② ⑨③③ ⑨③④ ⑨③⑤ ⑨③⑥ ⑨③⑦ ⑨③⑧
 ⑨③⑨ ⑨③⑩ ⑨④① ⑨④② ⑨④③ ⑨④④ ⑨④⑤ ⑨④⑥
 ⑨④⑦ ⑨④⑧ ⑨④⑨ ⑨④⑩ ⑨⑤① ⑨⑤② ⑨⑤③ ⑨⑤④
 ⑨⑤⑤ ⑨⑤⑥ ⑨⑤⑦ ⑨⑤⑧ ⑨⑤⑨ ⑨⑤⑩ ⑨⑥① ⑨⑥②
 ⑨⑥③ ⑨⑥④ ⑨⑥⑤ ⑨⑥⑥ ⑨⑥⑦ ⑨⑥⑧ ⑨⑥⑨ ⑨⑥⑩
 ⑨⑦① ⑨⑦② ⑨⑦③ ⑨⑦④ ⑨⑦⑤ ⑨⑦⑥ ⑨⑦⑦ ⑨⑦⑧
 ⑨⑦⑨ ⑨⑦⑩ ⑨⑧① ⑨⑧② ⑨⑧③ ⑨⑧④ ⑨⑧⑤ ⑨⑧⑥
 ⑨⑧⑦ ⑨⑧⑧ ⑨⑧⑨ ⑨⑧⑩ ⑨⑨① ⑨⑨② ⑨⑨③ ⑨⑨④
 ⑨⑨⑤ ⑨⑨⑥ ⑨⑨⑦ ⑨⑨⑧ ⑨⑨⑨ ⑨⑨⑩ ⑩①① ⑩①②
 ⑩①③ ⑩①④ ⑩①⑤ ⑩①⑥ ⑩①⑦ ⑩①⑧ ⑩①⑨ ⑩①⑩
 ⑩②① ⑩②② ⑩②③ ⑩②④ ⑩②⑤ ⑩②⑥ ⑩②⑦ ⑩②⑧
 ⑩②⑨ ⑩②⑩ ⑩③① ⑩③② ⑩③③ ⑩③④ ⑩③⑤ ⑩③⑥
 ⑩③⑦ ⑩③⑧ ⑩③⑨ ⑩③⑩ ⑩④① ⑩④② ⑩④③ ⑩④④
 ⑩④⑤ ⑩④⑥ ⑩④⑦ ⑩④⑧ ⑩④⑨ ⑩④⑩ ⑩⑤① ⑩⑤②
 ⑩⑤③ ⑩⑤④ ⑩⑤⑤ ⑩⑤⑥ ⑩⑤⑦ ⑩⑤⑧ ⑩⑤⑨ ⑩⑤⑩
 ⑩⑥① ⑩⑥② ⑩⑥③ ⑩⑥④ ⑩⑥⑤ ⑩⑥⑥ ⑩⑥⑦ ⑩⑥⑧
 ⑩⑥⑨ ⑩⑥⑩ ⑩⑦① ⑩⑦② ⑩⑦③ ⑩⑦④ ⑩⑦⑤ ⑩⑦⑥
 ⑩⑦⑦ ⑩⑦⑧ ⑩⑦⑨ ⑩⑦⑩ ⑩⑧① ⑩⑧② ⑩⑧③ ⑩⑧④
 ⑩⑧⑤ ⑩⑧⑥ ⑩⑧⑦ ⑩⑧⑧ ⑩⑧⑨ ⑩⑧⑩ ⑩⑨① ⑩⑨②
 ⑩⑨③ ⑩⑨④ ⑩⑨⑤ ⑩⑨⑥ ⑩⑨⑦ ⑩⑨⑧ ⑩⑨⑨ ⑩⑨⑩
 ⑪①① ⑪①② ⑪①③ ⑪①④ ⑪①⑤ ⑪①⑥ ⑪①⑦ ⑪①⑧
 ⑪①⑨ ⑪①⑩ ⑪②① ⑪②② ⑪②③ ⑪②④ ⑪②⑤ ⑪②⑥
 ⑪②⑦ ⑪②⑧ ⑪②⑨ ⑪②⑩ ⑪③① ⑪③② ⑪③③ ⑪③④
 ⑪③⑤ ⑪③⑥ ⑪③⑦ ⑪③⑧ ⑪③⑨ ⑪③⑩ ⑪④① ⑪④②
 ⑪④③ ⑪④④ ⑪④⑤ ⑪④⑥ ⑪④⑦ ⑪④⑧ ⑪④⑨ ⑪④⑩
 ⑪⑤① ⑪⑤② ⑪⑤③ ⑪⑤④ ⑪⑤⑤ ⑪⑤⑥ ⑪⑤⑦ ⑪⑤⑧
 ⑪⑤⑨ ⑪⑤⑩ ⑪⑥① ⑪⑥② ⑪⑥③ ⑪⑥④ ⑪⑥⑤ ⑪⑥⑥
 ⑪⑥⑦ ⑪⑥⑧ ⑪⑥⑨ ⑪⑥⑩ ⑪⑦① ⑪⑦② ⑪⑦③ ⑪⑦④
 ⑪⑦⑤ ⑪⑦⑥ ⑪⑦⑦ ⑪⑦⑧ ⑪⑦⑨ ⑪⑦⑩ ⑪⑧① ⑪⑧②
 ⑪⑧③ ⑪⑧④ ⑪⑧⑤ ⑪⑧⑥ ⑪⑧⑦ ⑪⑧⑧ ⑪⑧⑨ ⑪⑧⑩
 ⑪⑨① ⑪⑨② ⑪⑨③ ⑪⑨④ ⑪⑨⑤ ⑪⑨⑥ ⑪⑨⑦ ⑪⑨⑧
 ⑪⑨⑨ ⑪⑨⑩ ⑫①① ⑫①② ⑫①③ ⑫①④ ⑫①⑤ ⑫①⑥
 ⑫①⑦ ⑫①⑧ ⑫①⑨ ⑫①⑩ ⑫②① ⑫②② ⑫②③ ⑫②④
 ⑫②⑤ ⑫②⑥ ⑫②⑦ ⑫②⑧ ⑫②⑨ ⑫②⑩ ⑫③① ⑫③②
 ⑫③③ ⑫③④ ⑫③⑤ ⑫③⑥ ⑫③⑦ ⑫③⑧ ⑫③⑨ ⑫③⑩
 ⑫④① ⑫④② ⑫④③ ⑫④④ ⑫④⑤ ⑫④⑥ ⑫④⑦ ⑫④⑧
 ⑫④⑨ ⑫④⑩ ⑫⑤① ⑫⑤② ⑫⑤③ ⑫⑤④ ⑫⑤⑤ ⑫⑤⑥
 ⑫⑤⑦ ⑫⑤⑧ ⑫⑤⑨ ⑫⑤⑩ ⑫⑥① ⑫⑥② ⑫⑥③ ⑫⑥④
 ⑫⑥⑤ ⑫⑥⑥ ⑫⑥⑦ ⑫⑥⑧ ⑫⑥⑨ ⑫⑥⑩ ⑫⑦① ⑫⑦②
 ⑫⑦③ ⑫⑦④ ⑫⑦⑤ ⑫⑦⑥ ⑫⑦⑦ ⑫⑦⑧ ⑫⑦⑨ ⑫⑦⑩
 ⑫⑧① ⑫⑧② ⑫⑧③ ⑫⑧④ ⑫⑧⑤ ⑫⑧⑥ ⑫⑧⑦ ⑫⑧⑧
 ⑫⑧⑨ ⑫⑧⑩ ⑫⑨① ⑫⑨② ⑫⑨③ ⑫⑨④ ⑫⑨⑤ ⑫⑨⑥
 ⑫⑨⑦ ⑫⑨⑧ ⑫⑨⑨ ⑫⑨⑩ ⑬①① ⑬①② ⑬①③ ⑬①④
 ⑬①⑤ ⑬①⑥ ⑬①⑦ ⑬①⑧ ⑬①⑨ ⑬①⑩ ⑬②① ⑬②②
 ⑬②③ ⑬②④ ⑬②⑤ ⑬②⑥ ⑬②⑦ ⑬②⑧ ⑬②⑨ ⑬②⑩
 ⑬③① ⑬③② ⑬③③ ⑬③④ ⑬③⑤ ⑬③⑥ ⑬③⑦ ⑬③⑧
 ⑬③⑨ ⑬③⑩ ⑬④① ⑬④② ⑬④③ ⑬④④ ⑬④⑤ ⑬④⑥
 ⑬④⑦ ⑬④⑧ ⑬④⑨ ⑬④⑩ ⑬⑤① ⑬⑤② ⑬⑤③ ⑬⑤④
 ⑬⑤⑤ ⑬⑤⑥ ⑬⑤⑦ ⑬⑤⑧ ⑬⑤⑨ ⑬⑤⑩ ⑬⑥① ⑬⑥②
 ⑬⑥③ ⑬⑥④ ⑬⑥⑤ ⑬⑥⑥ ⑬⑥⑦ ⑬⑥⑧ ⑬⑥⑨ ⑬⑥⑩
 ⑬⑦① ⑬⑦② ⑬⑦③ ⑬⑦④ ⑬⑦⑤ ⑬⑦⑥ ⑬⑦⑦ ⑬⑦⑧
 ⑬⑦⑨ ⑬⑦⑩ ⑬⑧① ⑬⑧② ⑬⑧③ ⑬⑧④ ⑬⑧⑤ ⑬⑧⑥
 ⑬⑧⑦ ⑬⑧⑧ ⑬⑧⑨ ⑬⑧⑩ ⑬⑨① ⑬⑨② ⑬⑨③ ⑬⑨④
 ⑬⑨⑤ ⑬⑨⑥ ⑬⑨⑦ ⑬⑨⑧ ⑬⑨⑨ ⑬⑨⑩ ⑭①① ⑭①②
 ⑭①③ ⑭①④ ⑭①⑤ ⑭①⑥ ⑭①⑦ ⑭①⑧ ⑭①⑨ ⑭①⑩
 ⑭②① ⑭②② ⑭②③ ⑭②④ ⑭②⑤ ⑭②⑥ ⑭②⑦ ⑭②⑧
 ⑭②⑨ ⑭②⑩ ⑭③① ⑭③② ⑭③③ ⑭③④ ⑭③⑤ ⑭③⑥
 ⑭③⑦ ⑭③⑧ ⑭③⑨ ⑭③⑩ ⑭④① ⑭④② ⑭④③ ⑭④④
 ⑭④⑤ ⑭④⑥ ⑭④⑦ ⑭④⑧ ⑭④⑨ ⑭④⑩ ⑭⑤① ⑭⑤②
 ⑭⑤③ ⑭⑤④ ⑭⑤⑤ ⑭⑤⑥ ⑭⑤⑦ ⑭⑤⑧ ⑭⑤⑨ ⑭⑤⑩
 ⑭⑥① ⑭⑥② ⑭⑥③ ⑭⑥④ ⑭⑥⑤ ⑭⑥⑥ ⑭⑥⑦ ⑭⑥⑧
 ⑭⑥⑨ ⑭⑥⑩ ⑭⑦① ⑭⑦② ⑭⑦③ ⑭⑦④ ⑭⑦⑤ ⑭⑦⑥
 ⑭⑦⑦ ⑭⑦⑧ ⑭⑦⑨ ⑭⑦⑩ ⑭⑧① ⑭⑧② ⑭⑧③ ⑭⑧④
 ⑭⑧⑤ ⑭⑧⑥ ⑭⑧⑦ ⑭⑧⑧ ⑭⑧⑨ ⑭⑧⑩ ⑭⑨① ⑭⑨②
 ⑭⑨③ ⑭⑨④ ⑭⑨⑤ ⑭⑨⑥ ⑭⑨⑦ ⑭⑨⑧ ⑭⑨⑨ ⑭⑨⑩
 ⑮①① ⑮①② ⑮①③ ⑮①④ ⑮①⑤ ⑮①⑥ ⑮①⑦ ⑮①⑧
 ⑮①⑨ ⑮①⑩ ⑮②① ⑮②② ⑮②③ ⑮②④ ⑮②⑤ ⑮②⑥
 ⑮②⑦ ⑮②⑧ ⑮②⑨ ⑮②⑩ ⑮③① ⑮③② ⑮③③ ⑮③④
 ⑮③⑤ ⑮③⑥ ⑮③⑦ ⑮③⑧ ⑮③⑨ ⑮③⑩ ⑮④① ⑮④②
 ⑮④③ ⑮④④ ⑮④⑤ ⑮④⑥ ⑮④⑦ ⑮④⑧ ⑮④⑨ ⑮④⑩
 ⑮⑤① ⑮⑤② ⑮⑤③ ⑮⑤④ ⑮⑤⑤ ⑮⑤⑥ ⑮⑤⑦ ⑮⑤⑧
 ⑮⑤⑨ ⑮⑤⑩ ⑮⑥① ⑮⑥② ⑮⑥③ ⑮⑥④ ⑮⑥⑤ ⑮⑥⑥
 ⑮⑥⑦ ⑮⑥⑧ ⑮⑥⑨ ⑮⑥⑩ ⑮⑦① ⑮⑦② ⑮⑦③ ⑮⑦④
 ⑮⑦⑤ ⑮⑦⑥ ⑮⑦⑦ ⑮⑦⑧ ⑮⑦⑨ ⑮⑦⑩ ⑮⑧① ⑮⑧②
 ⑮⑧③ ⑮⑧④ ⑮⑧⑤ ⑮⑧⑥ ⑮⑧⑦ ⑮⑧⑧ ⑮⑧⑨ ⑮⑧⑩
 ⑮⑨① ⑮⑨② ⑮⑨③ ⑮⑨④ ⑮⑨⑤ ⑮⑨⑥ ⑮⑨⑦ ⑮⑨⑧
 ⑮⑨⑨ ⑮⑨⑩ ⑯①① ⑯①② ⑯①③ ⑯①④ ⑯①⑤ ⑯①⑥
 ⑯①⑦ ⑯①⑧ ⑯①⑨ ⑯①⑩ ⑯②① ⑯②② ⑯②③ ⑯②④
 ⑯②⑤ ⑯②⑥ ⑯②⑦ ⑯②⑧ ⑯②⑨ ⑯②⑩ ⑯③① ⑯③②
 ⑯③③ ⑯③④ ⑯③⑤ ⑯③⑥ ⑯③⑦ ⑯③⑧ ⑯③⑨ ⑯③⑩
 ⑯④① ⑯④② ⑯④③ ⑯④④ ⑯④⑤ ⑯④⑥ ⑯④⑦ ⑯④⑧
 ⑯④⑨ ⑯④⑩ ⑯⑤① ⑯⑤② ⑯⑤③ ⑯⑤④ ⑯⑤⑤ ⑯⑤⑥
 ⑯⑤⑦ ⑯⑤⑧ ⑯⑤⑨ ⑯⑤⑩ ⑯⑥① ⑯⑥② ⑯⑥③ ⑯⑥④
 ⑯⑥⑤ ⑯⑥⑥ ⑯⑥⑦ ⑯⑥⑧ ⑯⑥⑨ ⑯⑥⑩ ⑯⑦① ⑯⑦②
 ⑯⑦③ ⑯⑦④ ⑯⑦⑤ ⑯⑦⑥ ⑯⑦⑦ ⑯⑦⑧ ⑯⑦⑨ ⑯⑦⑩
 ⑯⑧① ⑯⑧② ⑯⑧③ ⑯⑧④ ⑯⑧⑤ ⑯⑧⑥ ⑯⑧⑦ ⑯⑧⑧
 ⑯⑧⑨ ⑯⑧⑩ ⑯⑨① ⑯⑨② ⑯⑨③ ⑯⑨④ ⑯⑨⑤ ⑯⑨⑥
 ⑯⑨⑦ ⑯⑨⑧ ⑯⑨⑨ ⑯⑨⑩ ⑰①① ⑰①② ⑰①③ ⑰①④
 ⑰①⑤ ⑰①⑥ ⑰①⑦ ⑰①⑧ ⑰①⑨ ⑰①⑩ ⑰②① ⑰②②
 ⑰②③ ⑰②④ ⑰②⑤ ⑰②⑥ ⑰②⑦ ⑰②⑧ ⑰②⑨ ⑰②⑩
 ⑰③① ⑰③② ⑰③③ ⑰③④ ⑰③⑤ ⑰③⑥ ⑰③⑦ ⑰③⑧
 ⑰③⑨ ⑰③⑩ ⑰④① ⑰④② ⑰④③ ⑰④④ ⑰④⑤ ⑰④⑥
 ⑰④⑦ ⑰④⑧ ⑰④⑨ ⑰④⑩ ⑰⑤① ⑰⑤② ⑰⑤③ ⑰⑤④
 ⑰⑤⑤ ⑰⑤⑥ ⑰⑤⑦ ⑰⑤⑧ ⑰⑤⑨ ⑰⑤⑩ ⑰⑥① ⑰⑥②
 ⑰⑥③ ⑰⑥④ ⑰⑥⑤ ⑰⑥⑥ ⑰⑥⑦ ⑰⑥⑧ ⑰⑥⑨ ⑰⑥⑩
 ⑰⑦① ⑰⑦② ⑰⑦③ ⑰⑦④ ⑰⑦⑤ ⑰⑦⑥ ⑰⑦⑦ ⑰⑦⑧
 ⑰⑦⑨ ⑰⑦⑩ ⑰⑧① ⑰⑧② ⑰⑧③ ⑰⑧④ ⑰⑧⑤ ⑰⑧⑥
 ⑰⑧⑦ ⑰⑧⑧ ⑰

ミッドナイトボートレース



ミッドナイトボートレース
竹下口の
狙いかた

2022年にミッドナイトボートレースが始まって、もう2年以上経ちます。17時に第1Rのスタート展示があり、レースがテンポ良く進んでいきます。走っている選手からは「レース場にいる時間が短く、宿舎で過ごす時間が長い」とか。発売時間が短いため、モーター調整も難しいとの声も…。

ミッドの特徴は「時間がない！」

YouTube生配信でのミッドの予想は、とにかく時間がない！ 発売開始から締切まで10分しかなく、配信では締切5分前までに予想を出さなければなりません。



当然、オリジナルタイム等をじっくりと見て考える時間はなく、時間に追われ、“直感”で予想を出すことも多々あります。

若松ミッドナイト 進行時間

R	発売開始	発売締切	発売時間	R	発売開始	発売締切	発売時間
1R	17:05	17:17	12分	7R	19:25	19:39	14分
2R	17:28	17:40	12分	8R	19:50	20:04	14分
3R	17:51	18:03	12分	9R	20:15	20:27	12分
4R	18:14	18:26	12分	10R	20:38	20:48	10分
5R	18:34	18:46	12分	11R	20:59	21:09	10分
6R	19:00	19:14	14分	12R	21:20	21:30	10分

▶通常の発売時間は15分以上で、後半になるほど長くなる。SGグランプリの優勝戦は発売開始から締切まで37分もあった。ところがミッドナイトは逆で、レースが進むほど時間が短くなる。

若松の第10Rはイン過信禁物！

ミッドは現在、若松と下関、大村の3場で実施していますが、若松のミッドが2場と違う点があります。

ナイターが終わってミッド単独発売になるうえ、考える時間もない第10R以降は、「インが堅いレースを組んで、たくさん買ってもらおうとレース場は考えるだろう」とファンは考えます。若松のミッドでも、第10R以降は、それまで以上にインに人気が集まります。

ところが、**若松の第10Rは…荒れる**のです。第10Rの平均配当は若松9,182円で、下関4,480円、大村5,380円と比べると一目瞭然！ コース別1着率を見ても、若松は1~3コースまでバラけているのに対し、下関はインと4コース、大村はインに集中しています。「ミッド単独時間になったからイン」という考え方は危険です。逆に大村の12Rは、インが強くありません。5月から大村ミッドの優勝戦が11Rになるので、今後この数字がどう変わるか注目です。

ミッドナイト3場 コース別1着率

第10R				第11R				第12R			
コース	若松	下関	大村	コース	若松	下関	大村	コース	若松	下関	大村
1コース	61.2%	67.3%	78.4%	1コース	69.3%	77.5%	86.2%	1コース	73.4%	77.5%	66.6%
2コース	16.3%	8.1%	6.0%	2コース	14.2%	6.1%	4.0%	2コース	8.1%	8.1%	15.6%
3コース	10.2%	6.1%	7.8%	3コース	10.2%	8.3%	6.0%	3コース	6.1%	10.2%	7.8%
4コース	6.1%	10.4%	5.8%	4コース	2.0%	6.1%	3.9%	4コース	4.0%	2.0%	6.0%
5コース	4.0%	6.2%	0.0%	5コース	0.0%	2.0%	0.0%	5コース	4.0%	2.0%	3.9%
6コース	2.0%	2.0%	2.0%	6コース	4.2%	0.0%	0.0%	6コース	4.2%	0.0%	0.0%



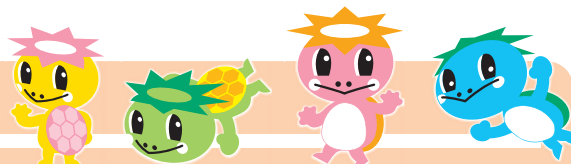
井上's Voice



3着人気薄狙いもあり！

若松の穴パターンに3着に人気薄選手が入り、好配当になるパターンがある。2連単は本命決着で3ヶタ配当なのに、3連単は3着が人気薄で万舟券…などということも決して珍しくはない。

その最大の要因は、水面の乗りづらさにある。乗りやすいレース場では、人気選手がパワーとスピードで追い上げるこ



とが多いので、周回を重ねるたびに配当が下がる…なんてレースをよく目にするが、若松はその乗りづらさから追い上げが利かず、人気選手を振り切って人気薄選手がそのまま3着を確保するわけ。

3着を絞ることは確かに大事だが、全部流して好配当待ち、あるいは好配当を本線に…なんて舟券も破壊力がある。

ミッドナイト3場 レース別成績

本命勝負は第5Rで!

若 松 (2022年1月6日~2024年4月6日)

レース	イン入着率			平均配当	3連単配当分布						
	1着率	2着率	3着率		~990円	1,000~2,990円	3,000~4,990円	5,000~9,990円	1万円以上		
1R	39.5%	29.1%	10.4%	7,459円	10.4%	29.2%	14.6%	18.8%	27.1%		
2R	36.7%	22.4%	4.0%	14,351円	20%	18.4%	24.5%	28.6%	26.5%		
3R	36.7%	16.3%	16.3%	8,275円	8.2%	20.4%	22.4%	28.6%	20.4%		
4R	26.5%	18.3%	6.1%	14,892円	20%	24.5%	20.4%	20.4%	32.7%		
5R	83.6%	10.2%	2.0%	2,110円	49.0%		32.7%		10.2%	4.1%	4.1%
6R	64.5%	12.5%	2.0%	6,358円	16.3%	38.8%		18.4%	8.2%	18.4%	
7R	53.0%	14.2%	10.2%	6,290円	26.5%		28.6%	18.4%	14.3%	12.2%	
8R	61.2%	14.2%	8.1%	14,400円	34.6%		22.4%	8.2%	12.2%	22.4%	
9R	42.8%	20.4%	16.3%	8,716円	20.4%	24.5%	16.3%	14.3%	24.5%		
10R	61.2%	16.3%	8.1%	9,182円	14.2%	38.8%		8.2%	14.3%	24.5%	
11R	69.3%	16.3%	6.1%	5,381円	24.0%		38.0%		10.0%	10.0%	18.0%
12R	73.4%	8.1%	6.1%	9,732円	22.4%		40.8%		6.1%	10.2%	20.4%

終盤は本命決着増!

下 関 (2021年10月20日~2024年2月4日)

レース	イン入着率			平均配当	3連単配当分布						
	1着率	2着率	3着率		~990円	1,000~2,990円	3,000~4,990円	5,000~9,990円	1万円以上		
1R	51.0%	20.4%	2.0%	11,077円	12.2%	32.7%		18.4%	10.2%	26.5%	
2R	51.0%	14.2%	10.2%	8,971円	12.2%	32.7%		26.5%	14.3%	14.3%	
3R	42.8%	20.4%	12.2%	8,177円	4.1%	44.9%		22.4%	14.3%	14.3%	
4R	46.9%	10.2%	10.2%	7,418円	16.3%	36.7%		14.3%	14.3%	18.4%	
5R	67.3%	14.2%	6.1%	5,525円	28.5%		34.7%		8.2%	18.4%	10.2%
6R	32.6%	22.4%	2.0%	7,348円	18.4%	36.7%		10.2%	18.4%	16.3%	
7R	61.2%	16.3%	12.2%	5,769円	28.5%		34.7%		12.2%	10.2%	14.3%
8R	65.3%	18.3%	12.2%	4,637円	22.4%		38.8%		12.2%	12.2%	14.3%
9R	61.2%	24.4%	4.0%	5,106円	22.4%		40.8%		14.3%	12.2%	10.2%
10R	67.3%	10.2%	12.2%	4,480円	36.7%		36.7%		12.2%	14.3%	
11R	77.5%	12.2%	4.0%	7,168円	40.8%		26.5%		10.2%	14.3%	8.2%
12R	77.5%	10.2%	8.1%	6,164円	28.6%		32.7%		10.2%	16.3%	12.2%

本命のピークは第10R!

大 村 (2021年12月2日~2024年1月7日)

レース	イン入着率			平均配当	3連単配当分布						
	1着率	2着率	3着率		~990円	1,000~2,990円	3,000~4,990円	5,000~9,990円	1万円以上		
1R	49.0%	23.5%	5.8%	8,971円	20%	51.0%		9.8%	13.7%	23.5%	
2R	54.9%	19.6%	7.8%	6,659円	11.8%	49.0%		15.7%	7.8%	15.7%	
3R	60.7%	7.8%	7.8%	7,003円	15.7%	29.4%		23.5%	15.7%	15.7%	
4R	62.7%	19.6%	3.9%	8,247円	5.9%	52.9%		13.7%	11.8%	15.7%	
5R	56.8%	15.6%	9.8%	5,623円	21.6%		31.4%		19.6%	11.8%	15.7%
6R	68.6%	17.6%	1.9%	3,338円	25.5%		39.2%		17.6%	9.8%	7.8%
7R	68.6%	15.6%	7.8%	4,319円	29.4%		35.3%		13.7%	17.6%	3.9%
8R	64.7%	17.6%	11.7%	7,646円	27.5%		39.2%		3.9%	7.8%	21.6%
9R	70.5%	13.7%	3.9%	5,126円	21.6%		45.1%		15.7%	7.8%	9.8%
10R	78.4%	11.7%	0.0%	5,380円	35.3%		31.4%		13.7%	7.8%	11.8%
11R	86.2%	5.8%	3.9%	3,624円	27.4%		43.1%		19.6%	20%	7.8%
12R	66.6%	17.6%	3.9%	6,189円	21.6%		41.2%		13.7%	7.8%	15.7%



今年度になっても番組の傾向は変わらず

番組編成室にも人事異動はあります。そのため、年度ごとに番組作りの傾向を確認する必要があります。

しました。終盤に主力を配置するうえに、第8R「エイトビート」でA級を3人も入れてしまうので、間の第10Rはメンバーが軽くなるのかもしれませんが。第11R、第12Rも①絡みの目は多いですが、①の1着は多くありませんでした。若松では「①は絡むが、1着信頼は怪しい」と考えてもらって良いと思います。人気筋の①アタマの裏を狙って、①を2着で買って損はなさそうです。

若松は番組作りの傾向が変わっていません。4月「第30回北九州市長杯」の第10Rは6日間で3本が万舟、①が2度も着外落ち

ミッドナイトボートレース第30回北九州市長杯 3連単配当金 (2024年4月1日~6日)

R	初日		2日目		3日目		4日目		5日目		最終日	
	出目	配当金	出目	配当金	出目	配当金	出目	配当金	出目	配当金	出目	配当金
1R	③①②	2,960円	①②⑤	1,340円	④③⑤	5,180円	④①③	3,260円	⑥①③	20,400円	⑥①④	31,730円
2R	⑥③④	292,830円	②①⑥	3,160円	④③⑥	2,470円	②①④	660円	⑤⑥①	16,200円	①④⑤	1,790円
3R	①④②	4,690円	⑤①②	6,570円	④②①	5,530円	①⑤③	4,760円	④⑥②	1,920円	②①④	1,390円
4R	②③④	3,190円	④③⑤	14,820円	⑥④③	38,770円	②⑥⑤	17,310円	②⑥⑤	25,080円	①⑥③	4,300円
5R	①②④	540円	①④③	2,710円	①④⑤	5,090円	①③④	1,180円	①②③	1,130円	①②③	1,080円
6R	①④⑥	1,180円	①②⑥	3,530円	①③④	2,580円	①⑥④	3,520円	①②⑥	1,160円	①⑤⑥	1,670円
7R	②①④	830円	①③⑤	610円	②①⑥	3,990円	④⑤⑥	590円	①③⑥	5,080円	①④②	750円
8R	⑤④①	72,440円	①③④	770円	③②⑥	1,160円	①④②	1,160円	④③①	47,960円	②⑤⑥	135,860円
9R	①③⑥	2,080円	④⑥⑤	35,730円	①④⑥	13,020円	⑥②①	27,170円	④①⑤	8,570円	①②③	560円
10R	①②⑥	2,550円	①⑥④	15,160円	⑥②④	117,930円	④②⑤	3,270円	①②③	1,290円	①⑥③	18,300円
11R	①④③	1,250円	③②④	6,060円	①④③	850円	③②①	7,410円	①④②	1,470円	②①③	2,130円
12R	①②③	780円	③②①	15,830円	③②⑤	20,010円	①④②	1,970円	①③⑤	1,050円	④①②	8,210円

出現最多出目は3場とも①②③も、回収率プラスは下関だけ！

3場とも出目ランキング1位は①②③でした。ただ、回収率を見るとプラスになるのは下関のみで、買い時に注意が必要です。

若松の出目では、3位に①②⑥が来ています。やっぱり「6コースの3着は買い！」ですね。

回収率プラスの出目の数が多いのも若松で、特定の出目に大金を入れるよりも“広く、薄く”が有効です。



ミッドナイト3場 3連単出目ベスト10

若松
2022年1月6日
~2024年4月6日
平均配当
8,925円

順位	出目	回数	平均配当	回収率
①	①②③	43回	1,240円	90.7%
②	①③②	32回	1,358円	73.8%
③	①②⑥	30回	2,853円	145.5%
④	①④②	24回	3,040円	124.0%
⑤	①③④	23回	1,249円	48.8%

順位	出目	回数	平均配当	回収率
⑥	①②④	19回	726円	23.4%
⑥	①④③	19回	2,445円	79.0%
⑧	①②⑤	18回	1,344円	41.1%
⑨	①③⑤	17回	1,470円	42.5%
⑩	①④⑤	14回	2,768円	65.9%

回収率100%以上の出目

①②⑥ ①④②

①⑤③ ①⑥② ②①⑤ ②③⑥ ②⑤③

②⑤⑥ ②⑥⑤ ③②④ ③⑤④ ③⑥④

④③⑤ ④⑤③ ④⑥⑤ ⑤②⑥ ⑤③⑥

⑤④① ⑤④⑥ ⑥①③ ⑥①④ ⑥②④

⑥②⑤ ⑥③④ ⑥⑤① ⑥⑤②

下関
2021年10月20日
~2024年2月4日
平均配当
6,820円

順位	出目	回数	平均配当	回収率
①	①②③	53回	1,154円	104.0%
②	①③②	34回	1,377円	79.6%
③	①③④	27回	1,754円	80.5%
④	①③⑤	25回	2,042円	86.8%
④	①④②	25回	1,339円	56.9%

順位	出目	回数	平均配当	回収率
⑥	①②④	24回	1,210円	49.3%
⑦	①④③	17回	1,829円	52.8%
⑧	①④⑥	16回	3,583円	97.5%
⑨	①②⑤	15回	1,669円	42.5%
⑩	①②⑥	14回	2,449円	58.3%

回収率100%以上の出目

①②③ ①⑥⑤

③②④ ③②⑥ ③④② ③⑤④ ③⑥①

④①⑥ ④②① ④③⑤ ⑤①② ⑤②③

⑤④① ⑤④⑥ ⑥①④ ⑥④③

大村
2021年12月2日
~2024年1月7日
平均配当
6,010円

順位	出目	回数	平均配当	回収率
①	①②③	49回	918円	73.5%
②	①③④	38回	1,619円	100.5%
③	①②④	36回	1,469円	86.3%
④	①③②	34回	1,388円	77.1%
⑤	①②⑤	33回	2,175円	117.2%

順位	出目	回数	平均配当	回収率
⑥	①③⑥	30回	3,003円	147.1%
⑦	①④②	24回	2,027円	79.4%
⑧	①③⑤	21回	1,986円	68.1%
⑨	①⑤②	18回	3,079円	90.5%
⑨	①⑤③	18回	2,958円	87.0%

回収率100%以上の出目

①②⑤ ①③④

①③⑥ ①⑤④ ①⑥③ ②④① ②④③

②④⑤ ②⑤④ ②⑥③ ③①② ④②③

④②⑥ ④⑥① ⑤①⑥ ⑥①④ ⑥②⑤

混戦の前半レースは出目もバラバラ

ミッドナイト3場で、過去にそのレースで3回以上出た出目をまとめました。前半レースは混戦番組が多く、出目もバラけています。若松の第3R、第4Rは、3回以上出た出目がないほどの混戦ぶりです。

売上が上がる後半レースになると、決まった出目が出るようになります。下関11R、大村11Rの①②③は11回も出ています。

本命党に人気の進入固定レースは、若松が第5R、下関が第7R、大村が第8Rで実施しています。



ミッドナイト3場 レース別出現上位の出目 (3回以上)

若松 (2022年1月6日~2024年4月6日)	
R	出目 (出現回数順)
1R	①②③
2R	①②⑥ ②①④
3R	
4R	
5R	①②④ ①②③ ①④③ ①②⑤ ①③② ①④② ①③④ ②①④
6R	①②⑥ ①③④ ①②③ ①②⑤ ①⑤③
7R	①③⑥ ①②③ ①③② ①④②
8R	①②③ ①③④ ①②⑤ ①③② ⑤④①
9R	①②③ ①③② ①③⑥
10R	①③② ①②⑥ ①④② ①④③ ①③④ ③①④
11R	①②⑤ ①③② ①④② ①④③ ①④⑤ ①③④
12R	①②③ ①②⑥ ①③② ①③⑤

下関 (2021年10月20日~2024年2月4日)	
R	出目 (出現回数順)
1R	①④② ①②③ ①②④
2R	①②③ ②③④
3R	①②⑤ ①②③ ③⑥⑤ ⑤③①
4R	①②③ ①③② ①③⑤ ②①③
5R	①⑤② ①②④ ①③⑤ ①④② ①⑥④
6R	①②⑥ ①②③ ①③② ②③④ ⑤①②
7R	①②④ ①②⑥ ①③④ ①④③ ①④⑤
8R	①③② ①④② ①②③ ①③⑤
9R	①②③ ①②④ ①③④ ①③⑤ ①④⑤
10R	①②③ ①③④ ①③② ①②④ ①③⑤
11R	①②③ ①③② ①③④ ①②⑤ ①④⑥ ③①④
12R	①②③ ①③④ ①③⑥ ①②④

大村 (2021年12月2日~2024年1月7日)	
R	出目 (出現回数順)
1R	①⑤③ ①②④
2R	①②③ ①②⑤ ①②④ ②①③
3R	①②⑤ ①②⑥ ①③④ ①④②
4R	①②⑤ ①③④ ①③② ①④②
5R	①④③ ①②③ ①②④ ①②⑤
6R	①②③ ①③② ①③④ ①②④ ①②⑥ ①③⑥ ①⑤②
7R	①③⑤ ①②⑤ ①③④ ①②③ ①③② ①③⑥ ①④⑥ ①⑤④
8R	①②③ ①②⑤ ①③② ①②④ ①③④ ①③⑤ ③①②
9R	①③④ ①②④ ①⑤③ ①②③ ①③② ①③⑥ ①④②
10R	①③② ①②③ ①②④ ①③④ ①③⑤ ①③⑥ ①⑤③
11R	①②③ ①②⑤ ①③④ ①③⑥ ①②④ ①③② ①⑤②
12R	①③⑥ ①②③ ①②④ ①③④

井上's Voice



穴党は第1~4Rが勝負レース

若松の番組は一定のパターンがある。1号艇は1Rから4RまでがB級。5R以降はA級のみと与えられる。

ネットでも調べられる選手のイン1着率のデータを見れば一目瞭然になるが、B級選手はイン1着率が極端に低いこと

が多く、仮に1号艇で本命になっていたとしても、その信頼度は低く、波乱のレースになることが多い。

穴党の勝負レースは第1Rから第4Rまで…と断言しても良いほどだ。



竹下D's Best Race

ミッドナイトボートレース 第30回北九州市長杯

(2024年4月3日・第10レース)

着順	枠番	選手名	級別・支部	進入	ST	着順	枠番	選手名	級別・支部	進入	ST
①	⑥	高田 明	A2・佐賀	⑥	18	④	⑤	桑島 和宏	A2・東京	⑤	22
②	②	板倉 敦史	B1・東京	②	21	⑤	③	真庭 明志	A2・長崎	③	21
③	④	品川 賢次	B1・群馬	④	17	⑥	①	上村 純一	A1・群馬	①	16

▶3連単 ⑥-②-④ 117,930円 ▶2連単 ⑥-② 19,500円 ▶決まり手=捲り差し

安定板装着の2周レースで、荒れそうな状況ではあったのですが、⑥高田明が大外から鮮やかな捲り差しを決め、3連単は10万超の大波乱決着に。①上村純一に人気が集まって、3連単オッズは1番人気の①③④で6.9倍という低さ。やはり、若松の6コースは侮れませんね。



ダッシュで万舟を連発する高田明。この時はA1級の勝負駆けだった。

何問わかるかな？

理解度チェック



Q1 若松のレースコースの特徴は？

ヒント：イン1着率、広さ、海水場といえば…？

答え イン1着率は55%と全国平均よりやや高め。1Mのホーム側は41mと狭い。干満差がある。

Q3 若松の6コースの扱いは？

ヒント：1Mホーム側は41mと広くない。

答え 狙って損はなし！九州場の中で1Mホーム側が一番狭く、3連率は23%ある。

Q5 穴党にオススメのレースは？

ヒント：インに配置される選手に注目！

答え 第1～4Rの前半レース。1号艇にB級が組まれるため。

Q7 8R「海面ライダーエイトビート」の特徴は？

ヒント：基本は①②③がA級。

答え 大本命か大穴の極端な結果になりがち。ダッシュから伸びる選手が高配当演出も。

Q9 「わかまちゅーぶ」の竹下D担当コーナー「松竹」の期待度UP演出は？

ヒント：あれっ!? いつもと色が違う…？

答え カーテンの色が赤になる。竹下Dの高配当狙いレースで、3艇BOXもオススメ。

Q2 風の強さでインはどうなる？

ヒント：0m以上の強い風が吹くと…？

答え 向きに関係なく、3m以内の緩やかな風はイン有利で、5mを超えるとイン受難に。

Q4 モーターの判断ポイントは？

ヒント：00の多さは全国一！

答え 相場は常に変動する。中間整備が多く、出走表を確認して2連率を鵜呑みにしない。

Q6 5R「進入固定戦隊ゴレースジャー」の特徴は？

ヒント：①②④がA級で、コース進入は粋なり3対3。

答え ①②④のA級3人の堅い決着が多い。③のB級が好モーターなら、先攻めから舟券絡みも。

Q8 若松ミッドナイトの第10R以降の傾向は？

ヒント：単独開催の第10R以降はインが売れる。

答え 第10Rが荒れている。第10R以降はインが売れるので①=④と人気筋の裏目狙いも妙味。

Q10 レースのキモとなるコースは？

ヒント：握って攻めるコースといえば…？

答え 3コース。追い風の全速捲りも決まりやすく、3コースの地元選手は狙いたい。

BOAT RACE 若松

電話投票
キャンペーン
2024

01 毎節キャッシュバック
キャンペーン

02 若松月間払戻王

03 若松夜王シリーズ
特別キャンペーン

04 当選金額、当選者数
どちらも2倍!キャンペーン

05 ミッドナイトボートレース若松
キャッシュバックキャンペーン



エントリー
はこちら▶

