

# 1 ご利用になる前に

梱包品を確認してください.....	22
各部の名称と機能.....	23
本体の名称と機能.....	23
ディスプレイの表示.....	24
EM chip (USIM カード) を準備してください.....	26
EM chip を取り付ける.....	26
EM chip を取り外す.....	27
microSD カードについて.....	28
microSD カードを取り付ける.....	28
microSD カードを取り外す.....	29
内蔵電池の充電について.....	30
内蔵電池を充電する.....	30
内蔵電池充電時のご注意.....	31
本製品をパソコンから取り外す.....	31
Windows パソコンから取り外す.....	32
Mac から取り外す.....	33
電源を入れる／切る.....	34

# 1 ご利用になる前に

## 梱包品を確認してください

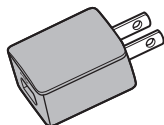
お買い上げいただいた商品には次のものが入っています。お使いになる前に確認してください。万一、不足していた場合には、お問い合わせ先（124 ページ）にご連絡ください。

● 本体

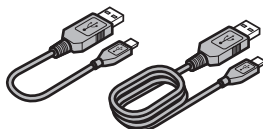


GL01P 本体

● 付属品



AC アダプタ  
(PCD01LPZ10)



microUSB ケーブル  
(17cm / 120cm 各 1 本)



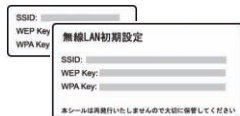
かんたんセットアップマニュアル  
(別冊：基本編、ポータブルデバイス編 各 1 部)



ご利用いただくにあたって



保証書（本体、AC アダプタ 各 1 部）



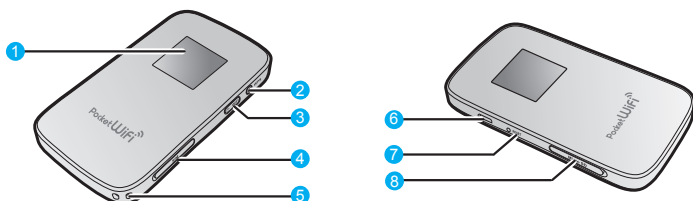
無線 LAN 初期設定シール（大小各 1 枚）

**お願い** 保証書を含め付属品は大切に保管してください。

・本製品は電池が内蔵されています。お客さまによる内蔵電池の取り付け／取り外しはできません。

## 各部の名称と機能

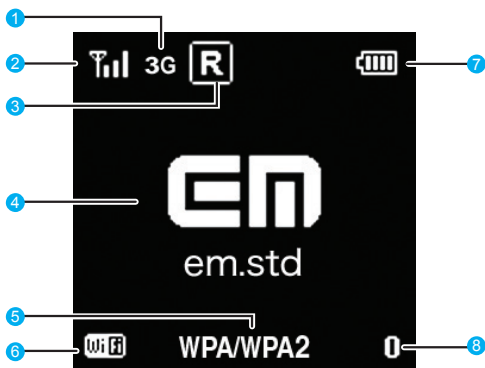
### 本体の名称と機能



- ① **ディスプレイ**  
本製品の状態が表示されます。詳しくは、24 ページ「ディスプレイの表示」を参照してください。
- ② **WPS ボタン**
  - ・ 約 10 秒押しすと、WPS (Wi-Fi Protected Setup) 機能を開始します。WPS 機能を搭載した無線 LAN 端末をお使いの場合に、無線 LAN の接続設定を簡単に行うことができます。詳しくは 49 ページ「WPS 対応の無線 LAN 端末を接続する」を参照してください。
  - ・ 2 回押しすと、現在の SSID と暗号化キー (WPA キーまたは WEP キー) が順に表示されます。
- ③ **電源ボタン (⏻ / WiFi)**
  - ・ 約 5 秒押しして、本体の電源を入/切します。  
電源を入れると、無線 LAN 機能がオンになります。また、自動的にインターネットに接続します。
  - ・ 約 1 秒押しして、無線 LAN 機能をオン/オフします。
  - ・ 本製品が動作しなくなった場合などに、約 10 秒押しすと電源を強制的に切ることができます。
  - ・ 海外で電源を入れた場合は、無線 LAN 機能がオフの状態での起動します。その場合は電源ボタン (⏻ / WiFi) を約 1 秒押しして無線 LAN 機能をオンにしてください。
- ④ **EM chip スロット**  
EM chip を取り付けます。
- ⑤ **ストラップ取り付け穴**
- ⑥ **microUSB コネクタ**  
USB ケーブルを接続します。
- ⑦ **RESET ボタン**  
本製品が動作しなくなった場合などにリセットします。詳しくは 1 ページ「本製品の設定をお買い上げ時の状態に戻すには (リセット)」を参照してください。
- ⑧ **microSD カードスロット**  
microSD カードを挿入します。

# 1 ご利用になる前に

## ディスプレイの表示



- 1 接続中のネットワークの種類**  
接続中のモバイルネットワークの種類を表示します。(3G / LTE)
- 2 受信レベル表示**  
・ ⇔ : 受信レベル「強」⇔「弱」  
・ 外 : 圏外
- 3 ローミング状態表示**  
ローミングサービスを利用して接続しているときに表示されます。ローミングサービスご利用時はローミング料金が発生する場合があります。
- 4 アニメーション／テキスト表示部**  
発信中、充電中、WPS 実行中に、状態または結果を示すアニメーションやテキストが表示されます。詳細は 25 ページの表を参照してください。
- 5 暗号化方式表示**  
現在の無線 LAN の暗号化方式を表示します。
- 6 WiFi 状態表示**  
・ 点灯 : 無線 LAN が有効  
・ 消灯 : 無線 LAN が無効
- 7 電池残量表示**  
・ ⇒ : 電池残量「多い」⇒「少ない」  
・ 点滅 : 電池残量がほとんど残っていません。直ちに充電してください。  
・ ⇒ ⇒ ⇒ ⇒ : 充電中
- 8 無線 LAN 接続数表示**  
無線 LAN 接続されている機器の台数が表示されます。

**注意** 本製品の操作が 10 秒以上なかったときは、本製品のディスプレイが自動的に消灯します。再度ディスプレイを点灯させるには、いずれかのボタンを押してください。

## アニメーション／テキスト表示について

本製品では、通信状態、異常状態の情報をアニメーションまたはテキストによってお知らせします。

アニメーション／テキスト表示	通信状態／異常状態
	充電中（電源が入っていない状態）
	充電完了
	WPS 実行中
	WPS 成功
	WPS 失敗
	発信中（インターネットに接続しようとしている状態）
	インターネット接続失敗
<b>BATTERY ERROR</b>	内蔵電池の異常です
<b>No Service</b>	圏外
	現在接続しているネットワーク名
<b>em.std</b>	現在接続しているプロファイル
<b>em.gbl</b>	
<b>WEP</b>	
<b>WPA2</b>	
<b>WPA</b>	現在の無線 LAN 暗号化方式
<b>WPA/WPA2</b>	
<b>NONE</b>	
<b>Insert USIM</b>	EM chip が取り付けられていません
<b>PIN Lock</b>	PIN コードの入力待ち状態です (GLOIP 設定ツール画面でのPIN コード入力が必要です。)
<b>PUK Lock</b>	PUK コードの入力待ち状態です (GLOIP 設定ツール画面での PUK コード入力が必要です。)
<b>Invalid USIM</b>	EM chip が完全ロック状態です 無効な EM chip が取り付けられています
<b>Low Battery</b>	電池残量がほとんど残っておりません (直ちに充電してください)
<b>USB Modem</b>	GLOIP コネクションマネージャで「USB モデムを有効」に設定し、Windows パソコンと USB 接続している場合

# 1 ご利用になる前に

## EM chip (USIMカード) を準備してください

本製品をご利用になるお客さまに貸与されている IC カードのことを EM chip (エムチップ) といい、お客さまの電話番号などの情報が記録されています。本製品を使用するには EM chip を本体に取り付ける必要があります。EM chip を取り付けていない本製品をパソコンや無線 LAN 端末と接続しても、データ通信は一切できません。EM chip 台紙に記載されている取扱説明も参照してください。

IC部分  
(表面)



(裏面)



### 注意

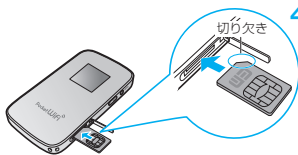
使用中に EM chip を取り外すと本製品が正常に動作しなくなります。本製品に電源が入っている状態では絶対に取り外さないでください。

万一、EM chip を取り外してしまった場合には、次の操作を行ってください。

1. 本製品の電源を切ります。
  - ・ USB ケーブルが接続されている場合は取り外してください。
2. EM chip スロットカバーを開きます。
3. EM chip を取り付けます。
4. EM chip スロットカバーを閉じます。
5. 本製品の電源を入れます。

## EM chip を取り付け

1. 本製品の電源が入っているときは、電源ボタン (⏻ / WiFi) を約 5 秒押しして電源を切ります。
2. 本製品に USB ケーブルが接続されているときは、取り外します。
3. EM chip スロットカバーの横にある凹みに爪を入れてカバーを持ち上げた後、矢印の方向に引き出します。
  - ・ 爪を傷つけないようご注意ください。



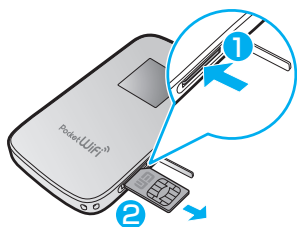
4. EM chip の IC 部分を上にして、カチッと音がするまで挿入します。
  - ・ EM chip を本製品に取り付けるときや取り外すときには注意してください。必要以上の力をかけると、手や指を傷つけたり、EM chip の破損の原因となります。



5. EM chip が完全に取り付けられていることを確認します。
6. EM chip スロットカバーを閉じます。

## EM chip を取り外す

1. 本製品の電源が入っているときは、電源ボタン (⏻ / WiFi) を約 5 秒押しして電源を切ります。
2. 本製品に USB ケーブルが接続されているときは、取り外します。
3. EM chip スロットカバーを開きます。  
詳しくは、26 ページ「EM chip を取り付け」を参照してください。
4. EM chip をカチッと音がするまで押し込み (①)、ゆっくり戻します。  
EM chip が少し出てきます。
5. 少し出てきた EM chip を②の方向へ取り外します。



6. EM chip スロットカバーを閉じます。

### 注意

取り外した EM chip は紛失しないよう、ご注意ください。

# 1 ご利用になる前に

## microSDカードについて

本製品に microSD カードを取り付けると、USB ケーブルで接続したパソコンから本製品を USB メモリとして利用することができます。

本製品では、メモリ容量が最大 2GB までの microSD カードと、最大 32GB までの microSDHC カードに対応していますが、市販されているすべての microSD カードの動作を保証するものではありません。

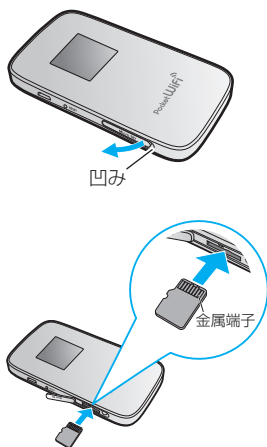
### 注意

使用中に、microSD カードを取り外さないでください。保存されているデータが破損したり、システムがダウンしたり、そのほかの異常を起こしたりするおそれがあります。

### microSD カードを取り付ける

1. 本製品をパソコンに接続しているときは、パソコンから取り外します。
2. 本製品の電源が入っているときは、電源ボタン (⏻ / WiFi) を約 5 秒押しして電源を切ります。
3. microSD カードスロットカバーの横にある凹みに爪を入れてカバーを持ち上げた後、矢印の方向に引き出します。
  - ・ 爪を傷つけないようご注意ください。
4. microSD カードの金属端子を上に向けて、カチッと音がするまで挿入します。
5. microSD カードが完全に挿入されていることを確認します。
6. microSD カードスロットカバーを閉じます。

28



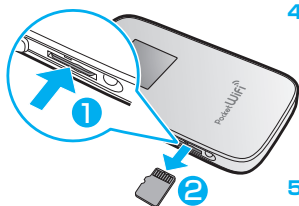
### 注意

microSD カードがカチッと音がするまでしっかりと押し込んでください。確実にロックされる前に指を離すと、microSD カードが飛び出す可能性がありますのでご注意ください。また、microSD カードを取り付けるときは、microSD カードスロットを顔などの方に向けないでください。



## microSD カードを取り外す

1. 本製品をパソコンに接続しているときは、パソコンから取り外します。
2. 本製品の電源が入っているときは、電源ボタン (⏻ / WiFi) を約 5 秒押しして電源を切ります。
3. microSD カードスロットカバーを開きます。  
詳しくは、28 ページ「microSD カードを取り付ける」を参照してください。
4. microSD カードをカチッと音がするまで押し込み (①)、ゆっくり戻します。  
microSD カードが少し出てきます。
5. 少し出てきた microSD カードを②の方向へ取り外します。
6. microSD カードスロットカバーを閉じます。



### 注意

- microSD カードが出てきてもすぐに指を離さないようにしてください。急に指を離すと、microSD カードが飛び出す可能性がありますのでご注意ください。また、microSD カードを取り外すときは、microSD カードスロットを顔などの方に向けしないでください。
- 取り外した microSD カードは紛失しないよう、ご注意ください。

# 1 ご利用になる前に

## 内蔵電池の充電について

### 内蔵電池を充電する

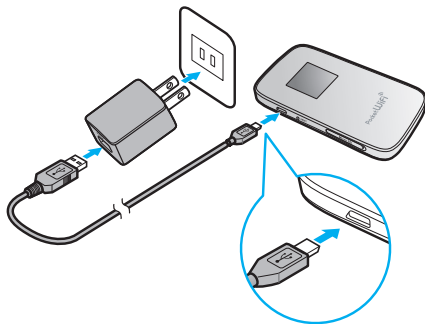
お買い上げ時、内蔵電池は十分に充電されていません。初めてお使いになるときは、必ず充電してからお使いください。

#### 注意

- 充電の際には、必ず梱包品の AC アダプタと microUSB ケーブルをご利用ください。
- USB ケーブルを取り付けるときは正しい方向に無理なく取り付けてください。逆方向に取り付けようとすると、破損や故障の原因となります。

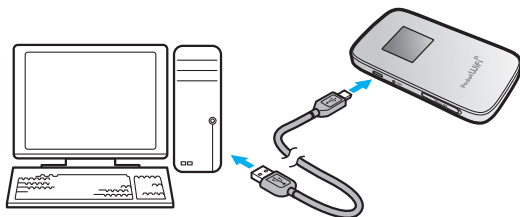
### AC アダプタで充電する

1. 本製品の USB コネクタに USB ケーブルの microUSB コネクタを接続します。
2. USB ケーブルのもう一方のコネクタを AC アダプタに接続して、AC アダプタのプラグを家庭用 AC コンセントに差し込みます。



### パソコンに接続して充電する

1. 本製品の USB コネクタに USB ケーブルの microUSB コネクタを接続します。
2. USB ケーブルのもう一方のコネクタをパソコンの USB ポートに接続します。



## 電池残量の表示について

内蔵電池の電池残量は、ディスプレイ上部の電池残量表示で確認できます。

電池切れに近い状態になると、電池残量表示が点滅します。

24 ページ「ディスプレイの表示」を参照してください。

### 説明

電源を切っている間でも、充電中は充電中を示すアニメーションがディスプレイに表示されます。充電が完了するとディスプレイは消灯しますが、いずれかのボタンを軽く押すと、ディスプレイが点灯して電池アイコンが表示され、充電完了かどうかを確認できます。

## 内蔵電池充電時のご注意

内蔵電池を充電するときは、次の内容にご注意ください。

- 必ず付属の AC アダプタを使用するか、付属の USB ケーブルでパソコンに接続して充電してください。
- 使用していない状態でも内蔵電池は放電します。長期間使用しなかった場合は、充電してから使用してください。
- 充電時間／使用時間の目安（メーカー調べ）

充電時間* <sup>1</sup>	連続待機時間* <sup>2</sup>	連続通信時間* <sup>2</sup>
約 3.5 時間 (AC アダプタ) 約 7 時間 (USB 接続)	約 250 時間 (無線 LAN オフ時)	約 9 時間 (3G) / 約 9 時間 (LTE)

※ 1: 充電完了までの時間は、周囲の温度や内蔵電池の使用期間などによって異なります。

※ 2: 連続待機時間、連続通信時間は、使用環境や電波状況などにより変動します。

- 内蔵電池の利用可能時間は、充電／放電の繰り返しにより徐々に短くなります。

## 本製品をパソコンから取り外す

本製品をパソコンから取り外すときは、次の方法で行ってください。無理に取り外すと、故障の原因となります。また、microSD カードに保存されているファイルが破損するおそれがあります。

### 注意

データ通信中は本製品を取り外さないでください。

# 1 ご利用になる前に

## Windows パソコンから取り外す

本製品をパソコンから取り外すときは、次の方法で行ってください。無理に取り外すと、故障の原因となります。

### 注意

- ・ データ通信中は本製品を取り外さないでください。
- ・ GL01P コネクションマネージャを起動中は、GL01P コネクションマネージャを終了してから取り外してください。

### ● Windows 8 / Windows 7 の場合

データの送受信が終了していることを確認し、本製品を取り外します。

### ● Windows Vista および Windows XP の場合

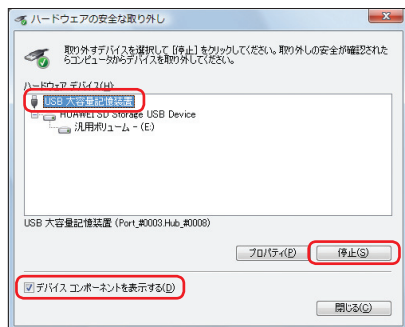
「ハードウェアの安全な取り外し」機能でデバイスの動作を停止させてから、本製品をパソコンから取り外します。

#### 1. タスクトレイの をダブルクリックします。

「ハードウェアの安全な取り外し」の画面が表示されます。

- ・ Windows XP をお使いの場合、タスクトレイの  をダブルクリックしてください。

#### 2. 「USB 大容量記憶装置」を選択して、「停止」をクリックします。



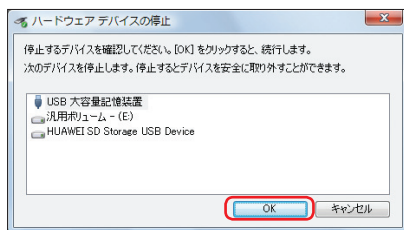
USB メモリを接続している場合など、複数の「USB 大容量記憶装置」が表示されている場合は、画面左下の「デバイスコンポーネントを表示する」のチェックを付けると、本製品を表す「USB 大容量記憶装置」を確認することができます。

下記が表示されている「USB 大容量記憶装置」を選択して、「停止」をクリックしてください。

- ・ HUAWEI SD Storage USB Device

「ハードウェアデバイスの停止」の画面が表示されます。


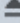
3. デバイスがパソコンから安全に取り外し可能なことを確認して、「OK」をクリックします。

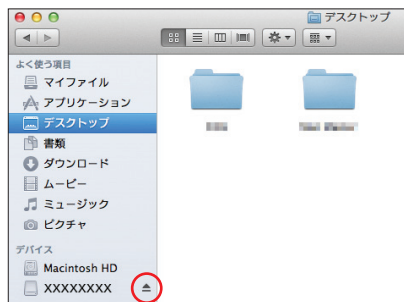


「ハードウェアの安全な取り外し」の画面に戻ります。

- GLO1P コネクションマネージャを「HUAWEI Mobile Connect-Network Card」が表示されている場合は、「USB 大容量記憶装置」と同様に手順 2～3 の操作を行ってください。
4. 本製品が安全に取り外し可能なことが表示されたら、パソコンから microUSB ケーブルを取り外します。
5. 本製品から microUSB ケーブルを取り外します。

## Mac から取り外す

1.  をクリックして、Finder の画面を表示させます。
2. 「デバイス」の一覧で本製品の取り出しアイコン (  ) をクリックします。
- デスクトップにある本製品のアイコンをゴミ箱へドラッグしても取り出せます。




3. Mac から USB ケーブルを取り外します。
4. 本製品から USB ケーブルを取り外します。

# 1 ご利用になる前に


## 電源を入れる／切る



### 電源を入れる

1. 電源／WiFi ボタン（ / WiFi）を約 5 秒押します。  
電源を入れると、自動的にインターネットに接続されます。  
また、無線 LAN 機能がオンになります。


### 電源を切る

1. 電源／WiFi ボタン（ / WiFi）を約 5 秒押します。

### 注意

EM chip に PIN コード認証が有効に設定されている場合には、本製品の電源を入れたときに、ディスプレイに「PIN Lock」(25 ページ) と表示されます。PIN コード入力是对应ブラウザを搭載した機器でのみ可能なため、PIN コードを入力できない無線 LAN 端末のみで使用する場合には、PIN コード認証を無効に設定してください。詳しくは、72 ページ「EM chip PIN 管理」を参照してください。

### 強制的に電源を切る

1. 電源／WiFi ボタン（ / WiFi）を約 10 秒押します。  
本製品が動作しなくなった場合などに利用します。